

三好市西祖谷山地域で確認されたクモ類

クモ類・貝類班（徳島博物同好会）

坂東 治男*

要旨：2017年～2018年にかけての13日間、徳島県三好市西祖谷山地域の19箇所においてクモ類の生息調査を実施し、31科159種のクモ類を確認した。今回の調査により新たに5種が徳島県のクモ類相に追加された。

キーワード：徳島県三好市西祖谷山地域、クモ類、159種、徳島県初記録5種

1. はじめに

三好市西祖谷山地域は、徳島県北西部にある三好市の中央部、吉野川中流域の東岸にあり、三好市を南北に分断する形で位置する。地域の北部には松尾川が西に流れ、中央を祖谷川が北西に流れて吉野川に注いでおり、この2つの川と吉野川とによって大きく3地区に分かれる。松尾川北岸には腕山(1,332.9m)、松尾川と祖谷川に挟まれた地域の東端には烏帽子山(1,669.9m)、祖谷川と吉野川に挟まれた地域の北部には国見山(1,409.0m)があり、西祖谷山地域のほとんどが杉を中心とする植林がなされた急傾斜の山林が占めている。ただ腕山の南西部は穏やかな高原台地を活用した徳島県営腕山牧場があり、県下から集められた牛が夏期を中心に放牧されている。また、西祖谷山地域の中央部の一字地区から観光名所であるかずら橋にかけての祖谷街道沿いには民家が集中し、観光客で賑わっている。

三好市のクモ類については、過去に山城町(1977年)・池田町(1977年)・三好町(1992年)・井川町(1997年)・東祖谷山村(2006年)で調査がなされ、阿波学会紀要等で報告されているが、西祖谷山地域については未調査であった。

筆者は、2017年7月～2018年5月の13日間、当

該地域の19箇所についてクモ類の調査を行った。林内の落葉層より採集された微小なサラゲモ科のクモの中には、筆者での同定が困難な不明な種が多く残されているが、31科159種(徳島県初記録は5種)を確認することができた。因みに、三好市の他の地域の記録は、山城町(1977年)：16科81種、池田町(1979年)：24科110種、三好町(1992年)：18科68種、井川町(1997年)：19科95種、東祖谷山村(2006年)：24科101種と報告されている。

2. 調査の方法

1) 採集方法

目で発見したものを手や捕虫網で採集するほか、たたき網をあてがって木の枝などを叩いて落ちてくる個体を採集する「ビーティング法」、目の粗い篩を使って落葉層などを篩って採集する「シフティング法」、捕虫網で草むらをすくう「スウィーピング法」などで採集した。また、小さなクモの採集には損傷を避けるために吸虫管を使用した。

採集した個体は共食いを防ぐために、できるだけ早く75%エタノールの液浸として固定した。

2) 同定

採集した個体の観察は双眼実体顕微鏡下で行った。種の同定は、八木沼(1986)、新海(2006)、千

国 (2008), 及び小野 (2009) を参考に行い, 最終的に75%エタノールの液浸として保存した。

3) 調査場所及び調査日

①水ノ口峠	2017年7月23日 2017年8月19日 2018年4月30日
②大学の森 (水ノ口峠)	2017年7月23日 2017年9月3日 2018年4月30日
③水ノ口峠東	2017年8月19日
④日ノ丸山林道	2017年8月19日
⑤腕山牧場	2017年7月23日 2017年9月3日
⑥瀬戸内	2017年8月28日 2018年4月30日
⑦松尾川ダム湖畔	2017年8月19日
⑧馬丘神社 (小祖谷)	2017年8月28日
⑨徳善	2017年9月9日 2018年4月8日
⑩有宮神社 (徳善)	2017年9月9日
⑪尾井ノ内	2017年9月9日 2017年11月25日 2018年4月8日
⑫榎	2017年8月8日 2018年4月30日
⑬上吾橋	2017年9月14日 2017年11月25日
⑭五所神社 (上吾橋)	2017年9月14日 2017年11月25日 2018年3月24日 2018年4月21日
⑮上吾橋集会所	2018年3月24日
⑯古宮嶽 (上吾橋)	2018年4月21日
⑰善徳小学校周辺	2018年5月5日
⑱善徳東	2018年5月5日
⑲田ノ内	2018年5月5日

3. 確認されたクモ類

科および種の配列は、『日本産クモ類』(小野, 2009) による。

種の記述は, 和名・学名・命名者の順。命名者に () があるのは, 原記載の後に属名が変更されたことを示す。以下, 採集個体数 (雌雄別及び a は成体: adult の略, y は幼体: young の略, (亜) は亜成体), 採集日, 採集場所。

トタテグモ科 Ctenizidae

- キノボリトタテグモ *Conothele fragaria* (Dönitz, 1887)
1 ♀y, 24-Ⅲ-2018, 五所神社

エンマグモ科 Segestriidae

- ミヤグモ *Ariadna lateralis* Karsch, 1881
1 ♀y, 8-Ⅷ-2017, 榎

タマゴグモ科 Oonopidae

- アカハネグモ *Orchestina sanguinea* Oi, 1955
1 ♀a, 8-Ⅷ-2017, 榎
- ダニグモ *Gamasomorpha cataphracta* Karsch, 1881
1 ♀a, 8-Ⅷ-2017, 榎; 1 ♂a, 5-V-2018, 善徳東

ユウレイグモ科 Pholcidae

- ユウレイグモ *pholcus zichyi* Kulczyński, 1901
2 ♀y, 9-Ⅸ-2017, 有宮神社; 1 ♀a 1 ♀y, 9-Ⅸ-2017, 徳善; 1 ♀y, 25-Ⅺ-2017, 上吾橋; 1 ♀y, 5-V-2018, 善徳小学校周辺; 1 ♀y, 5-V-2018, 田ノ内

マシラグモ科 Leptonetidae

- クロゲマシラグモ *Falcileptoneta melanocoma* (Komatsu, 1961)
5 ♀a 1 ♂a, 8-Ⅳ-2018, 尾井ノ内 (徳島県初記録)
- ゼンジョウマシラグモ *Falcileptoneta zenjoensis* (Komatsu, 1965)
1 ♂a, 30-Ⅳ-2018, 瀬戸内; 1 ♀a 2 ♂a, 5-V-2018, 善徳東

ハグモ科 Dictynidae

- ムツメカレハグモ *Lathys sexoculata* Seo et Sohn, 1894
1 ♀a 1 ♀y, 19-Ⅷ-2017, 水ノ口峠; 1 ♀y, 19-Ⅷ-2017, 瀬戸内; 1 ♂y, 30-Ⅳ-2018, 日ノ丸山林道; 1 ♂y, 30-Ⅳ-2018, 水ノ口峠; 1 ♀a, 5-V-2018, 善徳東; 1 ♂a, 5-V-2018, 田ノ内

ウスグモ科 Uloboridae

- マネキグモ *Miagrammopes orientalis* Bösenberg et Strand, 1906
1 ♀y, 8-Ⅷ-2017, 榎; 1 ♀y, 9-Ⅸ-2017, 有宮神社; 1 ♀y, 9-Ⅸ-2017, 徳善; 1 ♀y, 14-Ⅸ-2017, 上吾橋
- オウギグモ *Hyptiotes affinis* Bösenberg et Strand, 1906
2 ♀a, 14-Ⅸ-2017, 上吾橋; 1 ♂a 1 ♀y, 14-Ⅸ-2017, 五所神社

ヒラタグモ科 Urocteidae

- ヒラタグモ *Uroctea compactilis* L. Koch, 1878
1 ♀y, 8-Ⅷ-2017, 榎; 1 ♀y, 28-Ⅷ-2017, 馬丘神社; 1 ♀y, 9-Ⅸ-2017, 有宮神社; 巣網目撃, 14-Ⅸ-2017, 五所神社; 1 ♀a, 24-Ⅲ-2018, 榎

ナミハグモ科 Cybaeidae

- カチドキナミハグモ *Cybaeus nipponicus* (Uyemura, 1938)

1 ♀a, 25-XI-2017, 尾井ノ内; 1 ♂a, 24-III-2018, 上吾橋集会所

ヤチグモ科 Coelotidae

13. ヒメヤマヤチグモ *Tegeocoelotes michikoe* (Nishikawa, 1977)
1 ♀a, 25-XI-2017, 五所神社; 1 ♀a 1 ♂a, 25-XI-2017, 尾井ノ内; 1 ♂a, 25-XI-2017, 上吾橋; 1 ♀ (亜) 2 ♀y, 23-VIII-2017, 大学の森; 1 ♀y 1 ♂y, 19-VIII-2017, 日ノ丸山林道; 2 ♂ (亜), 3-IX-2017, 大学の森
14. カミガタヤチグモ種群の一種 Species group of *Coelotes yaginumai*
1 ♀a 1 ♀y, 14-IX-2017, 上吾橋; 1 ♂a, 24-III-2018, 五所神社; 1 ♂a, 21-IV-2018, 五所神社; 1 ♀a, 5-V-2018, 善徳東
15. カメンヤチグモ *Coelotes personatus* Nishikawa, 1973
1 ♀a 1 ♂a, 25-XI-2017, 尾井ノ内
16. カメンヤチグモ種群の一種 Species group of *Coelotes personatus*
1 ♀a, 30-IV-2018, 日ノ丸山林道
17. シモフリヤチグモ *Ivoguomoa insidiosa* (L. Koch, 1878)
1 ♀a, 24-III-2018, 上吾橋集会所

タナグモ科 Agelenidae

18. クサグモ *Agelena silvatica* Oligier, 1983
1 ♀a, 8-VIII-2017, 榎
19. コクサグモ *Allagelena opulenta* (L. Koch, 1878)
1 ♀y 1 ♂y, 19-VIII-2017, 水ノ口峠東; 2 ♀a, 3-IX-2017, 腕山牧場; 1 ♀y 1 ♂y, 9-IX-2017, 徳善; 1 ♀y, 9-IX-2017, 尾井ノ内; 1 ♀a 1 ♀y, 14-IX-2017, 上吾橋

ハウシグモ科 Zodariidae

20. ドウシグモ *Doosia japonica* (Bösenberg et Strand, 1906)
1 ♀y, 9-IX-2017, 有宮神社; 1 ♀a 1 ♀y, 9-IX-2017, 尾井ノ内; 2 ♀a 2 ♀y 1 b, 14-IX-2017, 五所神社

コモリグモ科 Lycosidae

21. イモコモリグモ *Pirata piratoides* (Bösenberg et Strand, 1906)
1 ♀a, 23-VIII-2017, 腕山牧場
22. チビコモリグモ *Pirata procurvus* (Bösenberg et Strand, 1906)
1 ♀a, 3-IX-2017, 腕山牧場; 1 ♀a, 9-IX-2017, 尾井ノ内
23. ヒノマルコモリグモ *Tricca japonica* Simon, 1888
1 ♀a, 30-IV-2018, 大学の森
24. アライトコモリグモ *Trochosa ruricola* (De Geer, 1778)
1 ♀a 2 ♀y 2 ♂y, 3-IX-2017, 腕山牧場 (四国初記録)
25. ハリゲコモリグモ *Pardosa laura* Karsch, 1879
1 ♀a, 19-VIII-2017, 水ノ口峠東; 1 ♀a, 19-VIII-2017, 日の丸山林道
26. ヤマハリゲコモリグモ *Pardosa brevivulva* Tanaka, 1975
4 ♀a 1 ♂y, 23-VIII-2017, 腕山牧場; 5 ♂a, 24-III-2018, 上吾橋集会所; 2 ♀a 1 ♂a 2 ♀y 4 ♂y, 30-IV-2018, 大学の森; 1 ♀a, 5-V-2018, 田ノ内
27. ウヅキコモリグモ *Pardosa astrigera* L. Koch, 1878
1 ♀a, 5-V-2018, 田ノ内

センショウグモ科 Mimetidae

28. センショウグモ *Ero japonica* Bösenberg et Strand, 1906
1 ♀y, 9-IX-2017, 徳善
29. ハラビロセンショウグモ *Mimetes japonicus* Uyemura, 1938
1 ♀y, 14-IX-2017, 上吾橋; 2 ♂y, 25-XI-2017, 上吾橋; 1 ♀ (亜), 5-V-2018, 田ノ内

サラグモ科 Linyphiidae

30. ザラアカムネグモ *Asperthorax communis* Oi, 1960
1 ♂a, 25-XI-2017, 尾井ノ内; 1 ♀a, 24-III-2018, 五所神社; 6 ♀a, 8-IV-2018, 尾井ノ内; 2 ♀a 1 ♂a, 30-IV-2018, 日ノ丸山林道; 2 ♀a, 30-IV-2018, 瀬戸内; 9 ♀a 3 ♂a, 30-

IV-2018, 水ノ口峠

31. セスジアカムネグモ

Ummeliata insecticeps (Bösenberg et Strand, 1906)

- 1 ♂a, 23-VIII-2017, 大学の森; 2 ♀a 1 ♂a, 3-IX-2017, 腕山牧場
32. ホソテゴマグモ *Pseudomicrargus acuitegulus* (Oi, 1960)
1 ♀a, 24-III-2018, 五所神社; 1 ♀a, 30-IV-2018, 瀬戸内
33. ヒメウスイロサラグモ *Asthenargus matsudae* Saito et Ono, 2001
12 ♀a 2 ♂a, 8-IV-2018, 尾井ノ内; 1 ♀a, 5-V-2018, 善徳東
34. ナミズキンヌカグモ *Gongylidioides communis* Saito et Ono, 2001
3 ♀a 2 ♂a, 8-VIII-2017, 榎; 1 ♀a 1 ♂a, 9-IX-2017, 徳善; 1 ♀a, 25-XI-2017, 五所神社; 1 ♀a 3 ♀y 4 ♂y, 25-XI-2017, 尾井ノ内; 1 ♀a, 24-III-2018, 五所神社; 2 ♀a, 8-IV-2018, 尾井ノ内
35. ナンキンヌカグモ *Tmeticus neserigonoides* Saito et Ono, 2001
1 ♀a, 19-VIII-2017, 水ノ口峠 (四国初記録)
36. コデーニッツサラグモ *Doenitzius pruvus* Oi, 1960
1 ♀a, 25-XI-2017, 五所神社; 1 ♀a, 24-III-2018, 五所神社; 1 ♀a, 8-IV-2018, 尾井ノ内; 1 ♀a, 5-V-2018, 善徳東
37. アワヤミサラグモ *Arcuphantes awanus* Ono et Saito, 2001
2 ♀a, 25-XI-2017, 尾井ノ内; 1 ♀a, 24-III-2018, 榎
38. ヤミサラグモ属の一種 *Arcuphantes* sp.
1 ♀a 1 ♂a, 19-VIII-2017, 水ノ口峠; 1 ♀a 2 ♂a 2 ♀y 1 ♂y, 3-IX-2017, 腕山牧場
39. ヤマトオオイヤマケシグモ *Ryojius japonicus* Saito et Ono, 2001
1 ♀a, 19-VIII-2017, 水ノ口峠
40. キュウシュウアリマネグモ *Solenysa reflexilis* Tu, Ono et Li, 2007
2 ♀a, 3-IX-2017, 腕山牧場
41. ユノハマサラグモ *Turinyphia yunohamensis* (Bösenberg et Strand, 1906)
1 ♀y 1 b, 8-VIII-2017, 土日浦; 2 ♀y, 19-VIII-2017, 日ノ丸山林道; 1 ♀y, 9-IX-2017, 有宮神社; 2 ♀y, 9-IX-2017, 徳善; 4 ♀y, 9-IX-2017, 尾井ノ内; 4 ♀y, 14-IX-2017, 上吾橋; 3 ♀y 4 ♂y, 25-XI-2017, 尾井ノ内; 1 ♀y 2 ♂y, 25-XI-2017, 上吾橋; 3 ♀y 1 ♂y, 24-III-2018, 五所神社; 2 ♀a, 5-V-2018, 善徳東; 5 ♀a, 5-V-2018, 善徳小学校周辺; 2 ♀a, 5-V-2018, 田ノ内
42. シロブチサラグモ *Prolinyphia radiata* (Walckenaer, 1841)
1 ♂a, 3-IX-2017, 腕山牧場
43. アシナガサラグモ *Prolinyphia longipedella* (Bösenberg et Strand, 1906)
1 ♂a, 19-VIII-2017, 松尾川ダム湖畔; 2 ♀a 1 ♂a, 28-VIII-2017, 馬丘神社; 1 ♀a, 14-IX-2017, 五所神社
44. フタスジサラグモ *Prolinyphia limbata* (Bösenberg et Strand, 1906)
1 ♀a, 25-XI-2017, 尾井ノ内
45. クスミサラグモ *Neolinyphia fusca* Oi, 1960
4 ♀y, 14-IX-2017, 上吾橋; 3 ♀y 1 ♂y, 25-XI-2017, 尾井ノ内; 1 ♀a 1 ♀ (亜), 21-IV-2018, 古宮嶽; 2 ♀a 1 ♀ (亜), 21-IV-2018, 五所神社; 5 ♀a, 5-V-2018, 善徳小学校周辺; 4 ♀a 2 ♂a, 5-V-2018, 田ノ内
46. ハンモックサラグモ *Neolinyphia angulifera* (Schenkel, 1953)
5 ♀a 2 ♀ (亜), 30-IV-2018, 日ノ丸山林道
47. ムネグロサラグモ *Neolinyphia nigripictoris* Oi, 1960
1 ♀a 1 ♂a, 23-VIII-2017, 水ノ口峠; 4 ♀a, 23-VIII-2017, 大学の森; 1 ♀a, 23-VIII-2017, 腕山牧場; 1 ♀a 2 ♂a 1 ♀ (亜), 5-V-2018, 田ノ内
48. シバサラグモ *Nerienne herbosa* (Oi, 1960)
1 ♀a 3 ♂a, 30-IV-2018, 日ノ丸山林道
49. チビサラグモ *Nerienne brongersmai* (van Helsdingen, 1969)
1 ♀ (亜) 5 ♀y, 19-VIII-2017, 水ノ口峠

ホラヒメグモ科 *Nesticidae*

50. コホラヒメグモ *Nesticella brevipes* (Yaginuma, 1970)
1 ♀a, 23-Ⅶ-2017, 大学の森; 1 ♀a, 19-Ⅷ-2017, 日ノ丸
山林道; 1 ♀a, 3-Ⅸ-2017, 大学の森; 1 ♂a 1 ♀y 2 ♂y, 5
-Ⅴ-2018, 善徳東

ヒメグモ科 *Theridiidae*

51. ツクネグモ *Phoroncidia pilula* (Karsch, 1879)
1 ♀a, 8-Ⅷ-2017, 土日浦
52. ヒシガタグモ *Episinus affinis* Bösenberg et Strand, 1906
1 ♀y, 8-Ⅷ-2017, 土日浦; 1 ♀y, 19-Ⅷ-2017, 松尾川ダ
ム湖畔; 1 ♀y, 14-Ⅸ-2017, 上吾橋; 1 ♀y, 14-Ⅸ-2017,
五所神社; 1 ♀y 1 ♂y, 25-Ⅺ-2017, 尾井ノ内; 1 ♀ (亜), 5
-Ⅴ-2018, 田ノ内
53. ムラクモヒシガタグモ *Episinus nubilus* Yaginuma, 1960
1 ♀a, 8-Ⅷ-2017, 土日浦
54. ハラナガヒシガタグモ *Moneta caudifer* (Dönitz et Strand, 1906)
1 ♀y, 9-Ⅸ-2017, 有宮神社
55. スネグロオチバヒメグモ *Stemmops nipponicus* Yaginuma, 1969
1 ♂y, 9-Ⅸ-2017, 尾井ノ内; 1 ♂y, 14-Ⅸ-2017, 五所神
社; 2 ♀y, 8-Ⅳ-2018, 尾井ノ内
56. シモフリヒメグモ *Yunohamella lyrice* (Walckenaer, 1842)
1 ♀a, 23-Ⅶ-2017, 水ノ口峠; 2 ♀y 1 ♂y, 30-Ⅳ-2018, 日
ノ丸山林道 (徳島県初記録)
57. タカユヒメグモ *Takayus takayensis* (S. Saito, 1939)
1 ♀a, 23-Ⅶ-2017, 大学の森
58. バラギヒメグモ *Takayus chikunii* (Yaginuma, 1960)
1 ♀y, 25-Ⅺ-2017, 尾井ノ内; 2 ♀y, 25-Ⅺ-2017, 上吾橋;
2 ♀y 2 ♂y, 21-Ⅳ-2018, 五所神社; 1 ♀a 3 ♂a 3 ♀y, 5-Ⅴ
-2018, 田ノ内
59. ムナボシヒメグモ *Keijia sterninotata* (Bösenberg et Strand, 1906)
1 ♀y, 14-Ⅸ-2017, 上吾橋; 1 ♀y, 5-Ⅴ-2018, 善徳小学
校周辺
60. コガネヒメグモ *Chryso scintillans* (Thorell, 1895)
1 ♀y, 23-Ⅶ-2017, 大学の森
61. ホシミドリヒメグモ *Chryso foliata* (L. Koch, 1878)
1 ♀y, 19-Ⅷ-2017, 日ノ丸山林道; 1 ♀y, 3-Ⅸ-2017, 腕
山牧場; 1 ♂y, 25-Ⅺ-2017, 尾井ノ内; 1 ♀a, 5-Ⅴ-2018,
田ノ内
62. ヤホシヒメグモ *Chryso octomaculata* (Bösenberg et Strand, 1906)
1 ♀a 1 ♀y, 3-Ⅸ-2017, 腕山牧場
63. オダカグモ *Meotipa angyrodiformis* (Yaginuma, 1952)
1 ♀a, 8-Ⅷ-2017, 榎
64. クロササヒメグモ *Okumaella okumae* (Yoshida, 1988)
1 ♀y, 25-Ⅺ-2017, 尾井ノ内; 1 ♀y, 8-Ⅳ-2018, 尾井ノ内
65. オオヒメグモ *Parasteatoda tepidariorum* (C. L. Koch, 1841)
1 ♀a, 23-Ⅶ-2017, 水ノ口峠; 1 ♀a, 23-Ⅶ-2017, 大学の
森; 1 ♀a 1 ♀y, 8-Ⅷ-2017, 土日浦; 1 ♀a, 9-Ⅸ-2017,
有宮神社; ♀a卵囊, 14-Ⅸ-2017, 五所神社; 2 ♀a, 5-Ⅴ-
2018, 善徳小学校周辺; 1 ♂y, 5-Ⅴ-2018, 田ノ内
66. ツリガネヒメグモ *Parasteatoda angulithorax* (Bösenberg et Strand, 1906)
1 ♀a, 19-Ⅷ-2017, 松尾川ダム湖畔; 1 ♀a, 3-Ⅸ-2017,
腕山牧場
67. ニホンヒメグモ *Parasteatoda japonica* (Bösenberg et Strand, 1906)
2 ♀a, 9-Ⅸ-2017, 徳善; 5 ♀a, 14-Ⅸ-2017, 上吾橋
68. ヒザブトヒメグモ *Parasteatoda ferrumequina* (Bösenberg et Strand, 1906)
1 ♀a, 28-Ⅷ-2017, 馬丘神社; 2 ♀a, 14-Ⅸ-2017, 五所神社
69. シロカネイソウウグモ *Argyrodes bonadea* (Karsch, 1881)
1 ♀a, 14-Ⅸ-2017, 上吾橋
70. フタオイソウウグモ *Neospintharus fur* (Bösenberg et Strand, 1906)
1 ♀ (亜), 9-Ⅸ-2017, 有宮神社; 1 ♀y, 9-Ⅸ-2017, 徳善;
2 ♀y, 14-Ⅸ-2017, 上吾橋

71. ヤリグモ *Rhomphaea sagana* (Dönitz et Strand, 1906)
1 ♀y, 8-Ⅷ-2017, 榎; 1 ♂ (亜), 5-Ⅴ-2018, 田ノ内
72. ヒゲナガヤリグモ *Rhomphaea labiata* (Zhu et Song, 1991)
2 ♂a, 9-Ⅸ-2017, 徳善
73. オナガグモ *Ariamnes cylindrogaster* Simon, 1888
1 ♀y, 8-Ⅷ-2017, 榎; 1 ♀y, 14-Ⅸ-2017, 上吾橋; 1 ♂y,
21-Ⅳ-2018, 古宮嶽
74. ボカシミジグモ *Yaginumena castrata* (Bösenberg et Strand, 1906)
1 ♀a, 3-Ⅸ-2017, 腕山牧場; 1 ♀y, 5-Ⅴ-2018, 田ノ内
75. コアカクロミジグモ *Yaginumena mutilata* (Bösenberg et Strand, 1906)
1 ♀a, 23-Ⅶ-2017, 大学の森; 1 ♂y, 24-Ⅲ-2018, 五所神
社 (徳島県初記録)
76. カニミジグモ *Phycosoma mustelinum* (Simon, 1888)
1 ♀a, 23-Ⅶ-2017, 大学の森; 2 ♀a 1 ♂a, 8-Ⅷ-2017, 土
日浦; 1 ♀a, 8-Ⅷ-2017, 榎; 2 ♀y 1 ♂y, 19-Ⅷ-2017, 松
尾川ダム湖畔; 1 ♀a 1 ♂a 1 ♀y, 19-Ⅷ-2017, 日ノ丸山林道;
2 ♀a, 3-Ⅸ-2017, 腕山牧場; 1 ♀y, 9-Ⅸ-2017, 有宮神
社; 4 ♀y, 9-Ⅸ-2017, 徳善; 2 ♀y, 14-Ⅸ-2017, 上吾橋;
1 ♀y, 25-Ⅺ-2017, 五所神社; 1 ♀a 2 ♂y, 8-Ⅳ-2018, 尾
井ノ内; 1 ♀y, 21-Ⅳ-2018, 五所神社; 1 ♀a 1 ♂a, 5-Ⅴ-
2018, 田ノ内
77. キベリミジグモ *Phycosoma flavomarginatum* (Bösenberg et Strand, 1906)
1 ♀y, 9-Ⅸ-2017, 徳善; 1 ♀y, 14-Ⅸ-2017, 五所神社

カラカラグモ科 *Theridiosomatidae*

78. ヤマジグモ *Ogulnius Pullus* Bösenberg et Strand, 1906
1 ♀a, 5-Ⅴ-2018, 田ノ内
79. ナルコグモ *Wendilgarda nipponica* Shinkai, 2009
1 ♂a 1 ♂y 5 ♀y, 8-Ⅷ-2017, 榎

ヨリメグモ科 *Anapidae*

80. ヨロイヒメグモ *Comaroma maculosa* Oi, 1960
1 ♂a, 25-Ⅺ-2017, 五所神社;
81. ナンブコツブグモ *Mysmenella pseudojobi* Lin et Li, 2008
2 ♀a 2 ♂y, 3-Ⅸ-2017, 腕山牧場; 1 ♀a, 9-Ⅸ-2017, 徳
善; 1 ♀a, 8-Ⅳ-2018, 尾井ノ内; 1 ♂y, 30-Ⅳ-2018, 日
ノ丸山林道; 1 ♀a, 5-Ⅴ-2018, 善徳東

ジョロウグモ科 *Nephilidae*

82. ジョロウグモ *Nephila clavata* L. Koch, 1878
1 ♀y, 8-Ⅷ-2017, 榎; ♀y多数, 19-Ⅷ-2017, 水ノ口峠;
1 ♀y, 19-Ⅷ-2017, 瀬戸内; ♀y ♂a, 9-Ⅸ-2017, 有宮神社;
♀y多数, 9-Ⅸ-2017, 徳善; ♀y ♂a, 14-Ⅸ-2017, 上吾橋;
♀y, 14-Ⅸ-2017, 五所神社

アシナガグモ科 *Tetragnathidae*

83. キンヨウグモ *Menosira ornata* Tikuni, 1955
2 ♀y 1 b, 23-Ⅶ-2017, 水ノ口峠; 1 ♀y, 23-Ⅶ-2017, 大学
の森; 1 ♀y, 8-Ⅷ-2017, 土日浦; 1 ♀y, 8-Ⅷ-2017, 榎;
1 ♀y, 19-Ⅷ-2017, 日ノ丸山林道; 1 ♂y, 3-Ⅸ-2017, 腕
山牧場; 1 ♀y, 9-Ⅸ-2017, 尾井ノ内
84. ヤマジドヨウグモ *Meta reticuloides* Yaginuma, 1958
1 ♂a, 28-Ⅷ-2017, 馬丘神社; 1 ♀a, 25-Ⅺ-2017, 五所神社
85. タニマノドヨウグモ *Metleuauge komprensensis* (Bösenberg et Strand, 1906)
1 ♀y, 23-Ⅶ-2017, 大学の森; 1 ♀a, 28-Ⅷ-2017, 大学の森
86. メガネドヨウグモ *Metleuauge yunohamensis* (Bösenberg et Strand, 1906)
3 ♀y, 19-Ⅷ-2017, 日ノ丸山林道; 2 ♀y 1 b, 28-Ⅷ-2017,
馬丘神社; 1 ♀y, 28-Ⅷ-2017, 大学の森; 4 ♀y, 3-Ⅸ-
2017, 腕山牧場; 2 ♀y, 3-Ⅸ-2017, 腕山牧場; 2 ♀a 1 ♂
a 1 ♀y, 5-Ⅴ-2018, 善徳小学校周辺

87. チュウガタシロカネグモ *Leucauge blanda* (L. Koch, 1878)
1 ♀ (亜), 5-V-2018, 善徳小学校周辺
88. オオシロカネグモ *Leucauge magnifica* Yaginuma, 1954
2 ♀a, 9-IX-2017, 有宮神社; 3 ♀y 1 ♂a, 8-VIII-2017, 榎;
1 ♀y, 5-V-2018, 善徳小学校周辺
89. キララシロカネグモ *Leucauge subgemmea* Bösenberg et Strand, 1906
1 ♂a, 8-VIII-2017, 榎
90. トガリアシナガグモ *Tetragnatha caudicula* (Karsch, 1879)
2 ♀y, 3-IX-2017, 腕山牧場
91. ミドリアシナガグモ *Tetragnatha pinicola* L. Koch, 1870
2 ♀y, 19-VIII-2017, 日ノ丸山林道; 1 ♀a, 28-VIII-2017, 馬
丘神社
92. エゾアシナガグモ *Tetragnatha yesoensis* S. Saito, 1934
1 ♂a, 23-VII-2017, 水ノ口峠
93. ウロコアシナガグモ *Tetragnatha squamata* Karsch, 1879
1 ♀y, 9-IX-2017, 尾井ノ内; 2 ♀y, 25-XI-2017, 上吾橋;
1 ♂y, 21-IV-2018, 古宮嶽
94. キヌアシナガグモ *Tetragnatha lauta* Yaginuma, 1959
1 ♂a, 8-VIII-2017, 榎
95. ヤサガタアシナガグモ *Tetragnatha maxillosa* Thorell, 1895
1 ♀a, 3-IX-2017, 大学の森

コガネグモ科 Araneidae

96. ヤマトカナエグモ *Chorizopes nipponicus* Yaginuma, 1963
1 ♂a, 5-V-2018, 善徳小学校周辺
97. ナガコガネグモ *Argiope bruennichi* (Scopoli, 1772)
2 ♀a, 3-IX-2017, 腕山牧場
98. コガネグモ *Argiope amoena* L. Koch, 1878
1 ♀a, 3-IX-2017, 腕山牧場
99. コガタコガネグモ *Argiope minuta* Karsch, 1879
1 ♀a, 9-IX-2017, 徳善; 2 ♀a, 14-IX-2017, 上吾橋; 1
♀a, 14-IX-2017, 五所神社
100. トゲグモ *Gasteracantha kuhlii* C. Koch, 1837
1 ♀a, 14-IX-2017, 五所神社
101. ゴミグモ *Cyclosa octotuberculata* Karsch, 1879
3 ♀y, 9-IX-2017, 有宮神社
102. シマゴミグモ *Cyclosa omonaga* Tanikawa, 1992
3 ♀a 1 b, 9-IX-2017, 徳善
103. ミナミノシマゴミグモ *Cyclosa confusa* Bösenberg et Strand, 1906
1 ♀a, 28-VIII-2017, 馬丘神社
104. ギンメッキゴミグモ *Cyclosa argenteoalba* Bösenberg et Strand, 1906
1 ♀y, 23-VII-2017, 水ノ口峠; 2 ♀a, 9-IX-2017, 有宮神
社; 2 ♀a, 9-IX-2017, 徳善; 1 ♀a 1 ♂a, 14-IX-2017, 上
吾橋; 1 ♀a, 5-V-2018, 善徳小学校周辺
105. ギンナガゴミグモ *Cyclosa ginnaga* Yaginuma, 1959
1 ♀a 1 ♂a, 8-VIII-2017, 榎; 1 ♀a, 28-VIII-2017, 馬丘神社
106. ヨツデゴミグモ *Cyclosa sedeculata* Karsch, 1879
1 ♂ (亜), 25-XI-2017, 上吾橋; 1 ♂a, 5-V-2018, 善徳
小学校周辺
107. ムツボシオニグモ *Araniella yaginumai* Tanikawa, 1995
3 ♀y 1 b, 23-VII-2017, 水ノ口峠; 5 ♀y, 23-VII-2017, 大学
の森; 1 ♀a, 19-VIII-2017, 松尾川ダム湖畔; 1 ♀y, 19-VIII-
2017, 水ノ口峠東; 2 ♀y, 19-VIII-2017, 日ノ丸山林道; 1 ♀
y 1 b, 3-IX-2017, 腕山牧場; 2 ♀y, 3-IX-2017, 腕山牧場;
1 ♀y, 3-IX-2017, 大学の森; 1 ♀y, 9-IX-2017, 尾井ノ
内; 1 ♀y 1 b, 14-IX-2017, 上吾橋; 1 ♀y, 25-XI-2017, 尾
井ノ内; 1 ♀a 1 ♀ (a), 5-V-2018, 善徳小学校周辺
108. サガオニグモ *Eriophora astridae* (Strand, 1917)
1 ♂a, 21-IV-2018, 五所神社
109. カラフトオニグモ *Eriophora sachalinensis* (S. Saito, 1934)
3 ♀y, 9-IX-2017, 徳善; 4 ♀y, 14-IX-2017, 上吾橋; 1
♀y, 14-IX-2017, 五所神社; 2 ♀y, 25-XI-2017, 尾井ノ内;
1 ♀y, 21-IV-2018, 五所神社; 4 ♀y 1 ♂y, 30-IV-2018, 日
ノ丸山林道; 1 ♂y, 5-V-2018, 善徳小学校周辺

110. ワキグロサツマノミダマシ *Neoscona mellottei* (Simon, 1895)
1 ♀a, 14-IX-2017, 上吾橋
111. ヤマオニグモ *Araneus uyemurai* Yaginuma, 1960
1 ♀a, 28-VIII-2017, 馬丘神社
112. オオクマヤミイロオニグモ *Araneus acuisetus* Zhu et Song, 1994
1 ♀a, 5-V-2018, 田ノ内
113. イシサワオニグモ *Araneus ishisawai* Kishida, 1928
1 ♀a 1 ♀y, 9-IX-2017, 尾井ノ内
114. カラオニグモ *araneus tsurusakii* Tanikawa, 2001
1 ♀ (亜), 5-V-2018, 善徳小学校周辺
115. コオニグモモドキ *Pronoides brunneus* Schenkel, 1936
2 ♀y, 19-VIII-2017, 水ノ口峠東; 7 ♀y, 19-VIII-2017, 日ノ
丸山林道; 1 ♀y, 3-IX-2017, 腕山牧場

シボグモ科 Ctenidae

116. シボグモ *Anahita fauna* Karsch, 1879
1 ♀y, 14-IX-2017, 上吾橋; 2 ♀y, 14-IX-2017, 五所神社;
1 ♀y 1 ♂y, 25-XI-2017, 五所神社; 3 ♀a, 24-III-2018, 五
所神社; 1 ♀y 5 b, 8-IV-2018, 尾井ノ内; 1 ♀a, 5-V-
2018, 善徳東

アシダカグモ科 Sparassidae

117. ヒメアシダカグモ *Sinopoda stellatops* Jäger et Ono, 2002
2 ♀y, 28-VIII-2017, 瀬戸内; 1 ♀y, 30-IV-2018, 水ノ口峠
118. カマスグモ *Thelcticopis severa* (L. Koch, 1875)
1 ♂a, 9-IX-2017, 徳善

エビグモ科 Philodromidae

119. シャコグモ *Tibellus japonicus* Efimik, 1999
5 ♀y, 9-IX-2017, 徳善
120. コガネエビグモ *Philodromus aureolus* (Clerck, 1758)
2 ♀y, 19-VIII-2017, 日ノ丸山林道; 1 ♀y, 3-IX-2017, 腕
山牧場; 1 ♀y ♂ (亜), 30-IV-2018, 水ノ口峠
121. アサヒエビグモ *Philodromus subaureolus* Bösenberg et Strand, 1906
1 ♀a 1 ♀y, 23-VII-2017, 大学の森; 1 ♀y, 21-IV-2018, 五
所神社; 1 ♀ (亜) 1 ♀y 2 ♂y, 5-V-2018, 善徳小学校周辺;
4 ♀y, 5-V-2018, 田ノ内
122. キエビグモ *Philodromus emarginatus* (Schränk, 1803)
1 ♀y, 28-VIII-2017, 馬丘神社

ワシグモ科 Gnaphosidae

123. クロチャケムリグモ *Zelotes asiaticus* (Bösenberg et Strand, 1906)
1 ♂a 1 ♂y, 8-VIII-2017, 榎

カニグモ科 Thomisidae

124. ワカバグモ *Oxytate striatipes* L. Koch, 1878
1 ♀y, 23-VII-2017, 大学の森; 1 ♀y, 8-VIII-2017, 土日浦;
1 ♀y, 19-VIII-2017, 松尾川ダム湖畔; 1 ♀a 1 ♀y, 19-VIII-
2017, 水ノ口峠東; 1 ♀y, 9-IX-2017, 有宮神社; 1 ♀y, 14
-IX-2017, 上吾橋; 1 ♀y, 14-IX-2017, 五所神社; 1 ♀a,
5-V-2018, 田ノ内
125. トラフカニグモ *Tmarus piger* (Walckenaer, 1802)
1 ♀a, 23-VII-2017, 大学の森; 3 ♀y, 19-VIII-2017, 松尾川
ダム湖畔; 1 ♀y, 14-IX-2017, 五所神社
126. セマルトラフカニグモ *Tmarus rimosus* Paik, 1973
1 ♀a, 23-VII-2017, 大学の森
127. ヤミイロカニグモ *Xysticus croceus* Fox, 1937
1 ♀a, 8-IV-2018, 尾井ノ内; 1 ♂a, 5-V-2018, 善徳東;
3 ♀a 1 ♂a, 5-V-2018, 田ノ内
128. チュウカカニグモ *Xysticus ephippiatus* Simon, 1880
1 ♂a, 3-IX-2017, 腕山牧場; 1 ♀a, 30-IV-2018, 水ノ口峠
129. ホンクロボシカニグモ *Xysticus atrimaculatus* Bösenberg et Strand, 1906
1 ♀a, 19-VIII-2017, 水ノ口峠東

130. ニッポンオチバカニグモ *Oxyptila nipponica* Ono, 1985
1 ♀a 1 ♂a, 24-Ⅲ-2018, 五所神社; 1 ♂a, 8-Ⅳ-2018, 尾井ノ内
131. アマギエビスグモ *Lysiteles coronatus* (Grube, 1861)
2 ♀a, 23-Ⅶ-2017, 水ノ口峠; 9 ♀a, 23-Ⅶ-2017, 大学の森; 1 ♀a 1 ♀y, 19-Ⅷ-2017, 水ノ口峠東; 3 ♀y, 19-Ⅷ-2017, 日の丸山林道; 8 ♀y, 3-Ⅸ-2017, 腕山牧場; 1 ♀y, 9-Ⅸ-2017, 尾井ノ内; 2 ♀y, 25-Ⅺ-2017, 尾井ノ内; 1 ♀y, 25-Ⅺ-2017, 上吾橋; 1 ♀a, 8-Ⅳ-2018, 徳善; 1 ♀a, 21-Ⅳ-2018, 五所神社; 1 ♂a, 30-Ⅳ-2018, 日ノ丸山林道; 1 ♀a 1 ♂a, 5-V-2018, 善徳小学校周辺; 2 ♀a 1 ♂a, 5-V-2018, 田ノ内
132. チクニエビスグモ *Synaema chikunii* Ono, 1983
2 ♀a, 19-Ⅷ-2017, 松尾川ダム湖畔; 2 ♀a 1 ♀y 1 ♂y, 19-Ⅷ-2017, 水ノ口峠東; 1 ♀a, 9-Ⅸ-2017, 徳善; 3 ♀y, 14-Ⅸ-2017, 上吾橋; 1 ♀y 1 ♂y 1 b, 25-Ⅺ-2017, 尾井ノ内; 1 ♀y, 25-Ⅺ-2017, 上吾橋; 1 ♀y 1 ♂y, 24-Ⅲ-2018, 五所神社; 1 ♀y, 21-Ⅳ-2018, 五所神社; 1 ♀y, 30-Ⅳ-2018, 瀬戸内; 1 ♀ (亜) 1 ♀y, 5-V-2018, 善徳小学校周辺; 1 ♀y, 5-V-2018, 田ノ内
133. コハナグモ *Diaea subdola* O. Pickard-Cambridge, 1885
2 ♀y, 19-Ⅷ-2017, 松尾川ダム湖畔; 2 ♀y 1 b, 9-Ⅸ-2017, 徳善; 1 ♀y, 9-Ⅸ-2017, 尾井ノ内; 2 ♀y, 14-Ⅸ-2017, 上吾橋; 1 ♀y, 14-Ⅸ-2017, 五所神社; 1 ♀ (亜) 1 ♂y 1 ♀y, 5-V-2018, 善徳小学校周辺; 2 ♀y, 5-V-2018, 田ノ内
134. クマダハナグモ *Ebelingia kumadai* (Ono, 1985)
2 ♀y 2 ♂y, 14-Ⅸ-2017, 上吾橋; 1 ♀y, 14-Ⅸ-2017, 五所神社
135. ガザミグモ *Pistius undulatus* Karsch, 1879
1 ♀a, 5-V-2018, 田ノ内
136. イボカニグモ *Boliscus tuberculatus* (Simon, 1886)
1 ♀y, 9-Ⅸ-2017, 徳善

フクログモ科 Clubionidae

137. ムナアカフクログモ *Clubiona vigil* Karsch, 1879
2 ♀y, 23-Ⅶ-2017, 大学の森; 1 ♀ (亜) 4 ♀y, 5-V-2018, 田ノ内
138. ヤギスマフクログモ *Clubiona yaginumai* Hayashi, 1989
1 ♀a, 8-Ⅷ-2017, 榎
139. バンドウフクログモ *Clubiona bandoi* Hayashi, 1995
1 ♂a, 30-Ⅳ-2018, 瀬戸内
140. トビイロフクログモ *Clubiona lena* Bösenberg et Strand, 1906
1 ♀a, 23-Ⅶ-2017, 大学の森
141. ヒメフクログモ *Clubiona kurilensis* Bösenberg et Strand, 1906
1 ♂a 3 ♀y, 3-Ⅸ-2017, 腕山牧場

イツツグモ科 Anyphaenidae

142. イツツグモ *Anyphaena pugil* Karsch, 1879
4 ♀a, 23-Ⅶ-2017, 大学の森; 1 ♀y, 19-Ⅷ-2017, 松尾川ダム湖畔; 1 ♀y, 28-Ⅷ-2017, 馬丘神社; 1 ♀y, 14-Ⅸ-2017, 上吾橋; 1 ♂a, 25-Ⅺ-2017, 尾井ノ内; 1 ♀a 1 ♂a, 24-Ⅲ-2018, 五所神社; 1 ♀a, 24-Ⅲ-2018, 上吾橋集会所; 1 ♀a, 5-V-2018, 善徳小学校周辺
143. ナガイツツグモ *Anyphaena ayshides* Yaginuma, 1958
2 ♀y, 25-Ⅺ-2017, 尾井ノ内

ネコグモ科 Corinnidae

144. ネコグモ *Trachelas japonicus* Bösenberg et Strand, 1906
2 ♀y, 14-Ⅸ-2017, 五所神社; 1 ♂y, 25-Ⅺ-2017, 五所神社; 1 ♂y, 25-Ⅺ-2017, 上吾橋; 1 ♀y, 24-Ⅲ-2018, 五所神社; 1 ♀a, 5-V-2018, 善徳小学校周辺
145. ウラシマグモ *Phrurolithus nipponicus* Kishida, 1914
1 ♀a 4 ♀y 3 ♂y, 3-Ⅸ-2017, 腕山牧場
146. キレオビウラシマグモ *Phrurolithus coreanus* Paik, 1991

1 ♂a, 30-Ⅳ-2018, 大学の森

ハエトリグモ科 Salticidae

147. ヤサアリグモ *Myrmarachne inermichelis* Bösenberg et Strand, 1906
2 ♀ (亜) 4 ♀y, 5-V-2018, 田ノ内
148. アリグモ *Myrmarachne japonica* (Karsh, 1879)
1 ♀a, 8-Ⅷ-2017, 土日浦; 1 ♀a, 5-V-2018, 善徳小学校周辺
149. ネコハエトリ *Carrhotus xanthogramma* (Latreille, 1819)
1 ♀ (亜), 25-Ⅺ-2017, 上吾橋; 1 ♀a, 5-V-2018, 田ノ内
150. ウススジハエトリ *Yaginumaella striatipes* (Grube, 1861)
1 ♂a, 23-Ⅶ-2017, 水ノ口峠; 1 ♀a 1 ♂a 1 ♀y 1 ♂y, 23-Ⅶ-2017, 大学の森; 1 ♀a 2 ♂a, 19-Ⅷ-2017, 松尾川ダム湖畔; 1 ♀a 6 ♂y, 19-Ⅷ-2017, 水ノ口峠東; 3 ♂a 2 ♂y, 19-Ⅷ-2017, 日ノ丸山林道; 2 ♂a, 3-Ⅸ-2017, 腕山牧場; 1 ♀a, 9-Ⅸ-2017, 尾井ノ内; 1 ♂a 2 ♀y, 30-Ⅳ-2018, 水ノ口峠
151. ジャバラハエトリ *Helicius yaginumai* Bohdanowicz et Prószyński, 1987
3 ♀a 3 ♀y, 14-Ⅸ-2017, 上吾橋
152. キアシハエトリ *Phintella bifurcilinea* (Bösenberg et Strand, 1906)
1 ♀a, 5-V-2018, 田ノ内
153. デーニッツハエトリ *Plexippoides doenitzi* (Karsch, 1879)
3 ♀y, 8-Ⅷ-2017, 土日浦; 3 ♀y, 8-Ⅷ-2017, 榎; 1 ♀y, 9-Ⅸ-2017, 有宮神社; 1 ♂y, 9-Ⅸ-2017, 徳善; 1 ♂a 1 ♀y, 9-Ⅸ-2017, 尾井ノ内; 2 ♂y, 14-Ⅸ-2017, 上吾橋; 1 ♀a 1 ♀y, 14-Ⅸ-2017, 五所神社; 1 ♀a 1 ♂a, 25-Ⅺ-2017, 五所神社; 1 ♀a, 5-V-2018, 田ノ内
154. マミジロハエトリ *Evarcha albaria* (L. Koch, 1878)
1 ♂a, 8-Ⅷ-2017, 土日浦; 1 ♀y, 9-Ⅸ-2017, 徳善; 1 ♂a 1 ♀y, 14-Ⅸ-2017, 上吾橋; 1 ♀a 1 ♂a, 5-V-2018, 田ノ内
155. ヒメカラスハエトリ *Rhene albigera* (C. L. Koch, 1848)
1 ♀y, 9-Ⅸ-2017, 有宮神社; 2 ♀a 2 ♀y, 9-Ⅸ-2017, 徳善; 4 ♀y, 14-Ⅸ-2017, 上吾橋; 1 ♀y, 14-Ⅸ-2017, 五所神社; 1 ♀y, 21-Ⅳ-2018, 五所神社; 1 ♀a, 5-V-2018, 善徳小学校周辺; 1 ♀y, 5-V-2018, 田ノ内
156. ナカヒラハエトリ *Sibianor kochiensis* (Bohdanowicz et Prószyński, 1987)
1 ♀a, 19-Ⅷ-2017, 日ノ丸山林道; 1 ♂a, 19-Ⅷ-2017, 瀬戸内
157. エキスハエトリ *Laufeia aenea* Simon, 1889
1 ♀a, 28-Ⅷ-2017, 馬丘神社; 1 ♀a, 14-Ⅸ-2017, 五所神社
158. コガタネオンハエトリ *Neon minutus* Zabka, 1985
1 ♂a, 25-Ⅺ-2017, 尾井ノ内; 1 ♀y, 30-Ⅳ-2018, 水ノ口峠
159. オオクマアメイロハエトリ *Synagelides annae* Bohdanowicz, 1979
1 ♀y, 8-Ⅷ-2017, 榎; 1 ♀y, 9-Ⅸ-2017, 徳善; 1 ♀a 2 ♀y, 5-V-2018, 善徳東; 1 ♂a, 5-V-2018, 田ノ内

4. 特記すべき種

※ 種の番号はリストナンバー

6. クロゲマシラグモ

Falcileptoneta melanocomata (Komatsu, 1961)

高知県「龍河洞」から記載されたマシラグモで、♂触肢の脛節には長い1本の突起がある。本県では1976年に阿南市の鍾乳洞「竜の窟」での記録が残っているが、「竜の窟」は石灰採掘のためにすでに消滅しており、その後は確認されていない。阿南市の同地域では2016年に同属のアナンマシラグモ *Falcileptoneta anannensis* Irie が新種記載され、過去の記録には疑問が残る。この度の調査では、祖谷トンネルの上部にある尾井ノ内で5♀a1♂aが採集された。なお、近似のゼンジョウマシラグモ *Falcileptoneta zenjoensis* (Komatsu, 1965) が瀬戸内(1♂a)、善徳東(1♀a2♂a)から採集されており、両種の境界が興味深い。



写真1 クロゲマシラグモ ♂



写真2 ♂触肢脛節の突起

13. ヒメヤマヤチグモ

Tegocoelotes michikoe (Nishikawa, 1977)

雌雄ともに体長10mm程度。本州・四国(徳島・

愛媛)で確認されているが、筆者が雌雄成体を採集できたのは初。他のヤチグモ類が落葉層や樹皮下などで網を張るのと異なり、草間に棚状の網を張っており、ビーティングによって採集された。



写真3 ヒメヤマヤチグモ ♀

14. カミガタヤチグモ种群の一種

Species group of *Coelotes yaginumai*

このグループのヤチグモは中部地方以西に広く分布するが、雌雄生殖器が地域によって変異しており、多数の種が記載されている。善徳東と上吾橋から採集された個体は、体長雌雄8~9mm。雌雄の生殖器は大阪・奈良に分布するコンゴウヤチグモ *Coelotes hiurai* Nishikawa, 2009に似るが大型である。



写真4 カミガタヤチグモ种群の一種 ♀

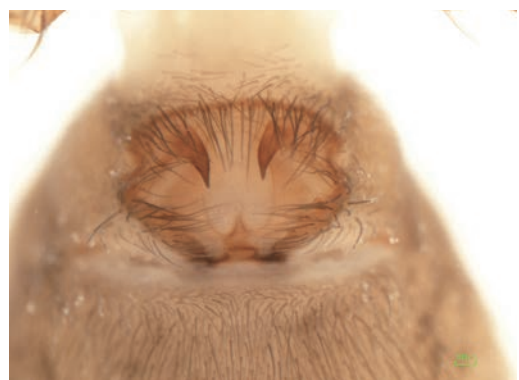


写真5 ♀外雌器

15. カメンヤチグモ

Coelotes personatus Nishikawa, 1973

体長約10mm。尾井ノ内の谷川近くの落葉層から雌雄成体が採集された。過去には、つるぎ町一字、阿南市加茂町で記録されている。

次種との比較のために取り上げておく。



写真6 カメンヤチグモ ♀



写真7 カメンヤチグモ 外雌器

16. カメンヤチグモ種群の一種

Species group of *Coelotes personatus*

腕山南麓から日ノ丸山 (1,240.2m) に続く林道沿いから♀成体1頭が採集された。体長は5.5mmと前種よりかなり小型。外雌器の突起が大きく離れており、明らかに別種である。



写真8 カメンヤチグモ種群の一種 ♀



写真9 カメンヤチグモ種群の一種 ♀外雌器

20. ドウシグモ

Doosia japonica (Bösenberg et Strand, 1906)

この種は、1974年に♀幼体1頭が池田町で確認されて以来徳島県内での採集例はなく、徳島県絶滅危惧Ⅰ類（環境省：情報不足）に指定されている。その後、2010年に吉野川市の高越山及び皆瀬でそれぞれ幼体1頭が採集されていたが、今回の調査で、有宮神社（徳善）で1♀y, 尾井ノ内で1♀a1♀y, 五所神社（上吾橋）で2♀a2♀y1bがいずれも落葉層から採集された。全国的にも採集例は少なく、絶滅危惧Ⅱ類・準絶滅危惧種に指定されている県もあるなど稀少な種である。当該地域においてはかなりの生息数が推定できる。



写真10 ドウシグモ ♀成体



写真11 ドウシグモ ♀外雌器

24. アライトコモリグモ

Trochosa ruricola (De Geer, 1778)

雌成体で体長10.5mm。北海道・本州に棲息。腕山牧場道路脇の刈草中から雌成体1頭と雌雄幼体それぞれ2頭を採集した。四国からの記録は初めてである。



写真12 アライトコモリグモ 雌成体



写真13 アライトコモリグモ 雌外雌器

37. アワヤミサラグモ

Arcuphantes awanus Ono et Saito, 2001

三好市山城町津屋を基準産地として2001年に記載された体長雌雄2.5~2.8mmのヤミサラグモである。本県のヤミサラグモは他に神山町を基準産地とするトクシマヤミサラグモ *Arcuphantes elephantis* Ono et Saito, 2001が神山町から阿南市にかけて、広島県を基準産地とするアキヤミサラグモ *Arcuphantes iharai* (H. Saito, 1992) が東みよし町から山川町にかけて確認されているが、数種の未記載種が残されている。

筆者は1985年~1986年にかけて、池田町青石で4♀a1♂y, 池田町石内で2♀aを採集し、当時は種名不明だったのが本種である。今回、尾井ノ内で2♀a, 榎で1♀aを確認した。



写真14 アワヤミサラグモ 雌成体



写真15 アワヤミサラグモ 雌外雌器

38. ヤミサラグモ属の一種 *Arcuphantes* sp.

西祖谷山地域の北部に当たる松尾川北岸地域の水の口峠周辺(1♀a1♂a), 腕山牧場(1♀a2♂a2♀y1♂y)及び瀬戸内(3♀a3♂a5♀y1♂b)の林内落葉層から♀外雌器の形状が明らかに異なるヤミサラグモ属の一種が確認された。既知種との詳細な比較検討とともに、ヤミサラグモ類の分類専門家に依頼して明らかにしたい。



写真16 ヤミサラグモ属の一種 雌外雌器

56. シモフリヒメグモ

Yunohamella lyrica (Walckenaer, 1942)

体長は♀成体で約3.5mm。北海道から九州まで広く分布するとされているが、四国では香川県に次い

での確認となった。水ノ口峠（1 ♀a）及び日ノ丸山林道（2 ♀y 1 ♂y）でビーティングにより採集された。



写真17 シモフリヒメグモ 雌成体

72. ヒゲナガヤリグモ

Rhomphaea labiata (Zhu et Song, 1991)

本州・四国・九州・南西諸島に分布するとされているが、筆者は今回初めて徳善で雄成体2個体を確認することができた。体長は約4mm。同地点で雌の若い個体が多数見られたが、幼体のために種までは確認することができなかった。



写真18 ヒゲナガヤリグモ 雄成体

75. コアカクロミジグモ

Yaginumena mutilata (Bösenberg et Strand, 1906)



写真19: コアカクロミジグモ 雌成体

雌成体の体長が1.8mmほどの小さなクモ。北海道から四国・九州まで広く分布するとされているが、四国では高知県に次いで記録となる。腕山南麓の大学の森（1 ♀a）、上吾橋の五所神社（1 ♂y）のいずれも落葉層から採集された。

5. おわりに

剣山系にある三好市西祖谷山地域はほぼ全域が急傾斜の山地となっており、松尾川と祖谷川によって大きく3地域に分断されている。それぞれの地域にある最高峰、腕山（1,332.9m）、烏帽子山（1,669.9m）、国見山（1,409.0m）山頂付近が未調査となり、僅か13日間の調査で当該地域全体のクモ類相を明らかにすることは不可能であるが、今回の調査によって確認された159種をみると、この3地域の地域差が想定される興味深い状況が窺える。

例えば、アワヤミサラグモ *Arcuphantes awanus* Ono et Saitoは祖谷川の西部（基準産地は山城町：吉野川を越えるが）で確認され、腕山を含む松尾川北岸では、同属別種のヤミサラグモ *Arcuphantes* sp.が確認された。しかし、肝心の祖谷川と松尾川に挟まれた地域では十分な調査ができずにヤミサラグモは確認できなかった。

また、上勝町「禅定窟」を基準産地とするゼンジョウマシラグモ *Falcileptoneta zenjoensis* (Komatsu)が松尾川北岸を含む祖谷川の東部で確認されたのに対し、祖谷川西部では高知県「龍河洞」を基準産地とするクロゲマシラグモ *Falcileptoneta melanocomata* (Komatsu)が確認された。

他の種（特に落葉層から採集された種）についても、3地域のうちの限られた地域でしか確認できなかった種も数種有り、松尾川と祖谷川による地域の分断が棲息するクモ相に影響しているのかどうか、さらなる調査と生息地域の検討が待たれる。

なお、今回の調査においても報告する種の他に、特に落葉層から採集した微小なサラグモ科のクモを中心に未同定の種がかなり残されている。これらの種についてはさらに検討を重ねるとともに、それぞれのグループの分類の専門の方に検討を依頼したい。

本報告にあたり、クモ類の調査・同定等広範囲に

わたってご教示いただいている追手門学院大学の西川喜朗先生，国立科学博物館の小野展嗣先生，東京大学の谷川明男先生，マシラグモ類についてご指導頂いている熊本県の入江照雄先生，調査に当たってお世話になった関係の方々に心から感謝申し上げます。

文献

- Irie, T., and Ono, H., 2005. Seven new species of the genera *Falcileptoneta* and *Masirana* (Araneae, Leptonetidae) from Kyushu, Japan. *Bull. natn. Mus. Nat. Sci., Tokyo*, (A). 31 : 77-92.
- 小野展嗣編著，2009：『日本産クモ類』東海大学出版会。
- 新海明他，2010：CD日本のクモVer. 2010.
- 新海栄一，2006：『ネイチャーガイド 日本のクモ』文一総合出版。
- 千国安之輔，2008：『写真・日本クモ類大図鑑』偕成社。
- 八木沼健夫，1976. 日本の洞窟産クモの研究（Ⅰ），資料編。追大10周年記念論集（文学部編）。追手門学院大学文学部：983-1018.
- 八木沼健夫，1986：『原色日本クモ類図鑑』保育社。

The Spiders (Araneae, Arachnida) Found in Nishiiyama-area of Miyoshi City (Tokushima Prefecture, Shikoku, Japan)

BANDO Haruo*

* 123-1, Ebisuno Furukawa Ojin-cho, Tokushima 771-1192, JAPAN

Proceedings of Awagakkai, No.62 (2018), pp.45-55.

