



阿南市（辰巳上空から）



旧阿南市市役所（昭和40年）



椿泊街並み（阿南市椿泊町）



かも道（阿南市加茂町）



蛭子神社本殿（永井町）の四方八方に出る組物



蒲生田岬



希少植物が多産する棚子島



太龍寺本堂



ヨコフマシラグモ属の一種（新種）



ベニトンボの縄張



伊島のササユリ



文化13年（1816）那賀郡分間郡図（部分．阿南市市史編纂室蔵．188cm×414cm）



島村塩田古地図（長浜・西浜部分．阿南市市史編纂室．179cm×189cm上が東）

徳島県阿南市産大理石の歴史的**重要**建造物における使用例



写真1 21番札所太龍寺三重宝塔礎石の大理石。

写真2 21番札所太龍寺多宝塔の礎石の大理石（図1 Loc.1）。多宝塔は文久元（1861）年建立。

写真3 太龍寺の礎石に使用された大理石採石跡と残された加工途中の礎石用石材。（阿南市太龍寺東南のいわや道尾根，図1：Loc.2）面取り成形の途中で，天面の中央には楔跡が刻まれている。



写真4 東京国立博物館本館（上野）の正面階段手すりとホール壁面に使用された「時鳥」（阿南市阿瀬比産）。1881（明治14）年に竣工したが，関東大震災で被災，1938（昭和13）年に修復再建された。



写真5 国会議事堂3階「御休所」入口ならびに広間の壁に使用された「時鳥」と幅木に使用された「淡雪」。入口の彫刻装飾のある額縁は柱と梁上までが「時鳥」の一枚岩。

写真6 国会議事堂「御休所前広間」の幅木に使用された「淡雪」(阿南市黒河産)(左上), 石材出荷当時の記念写真(田中家, 阿南市阿瀬比町), 採石跡(阿南市黒河の現ヒロックス採石場跡より上部の尾根付近), ならびに矢橋大理石(岐阜県大垣市)に保存された「淡雪」加工石材見本2種(左下).

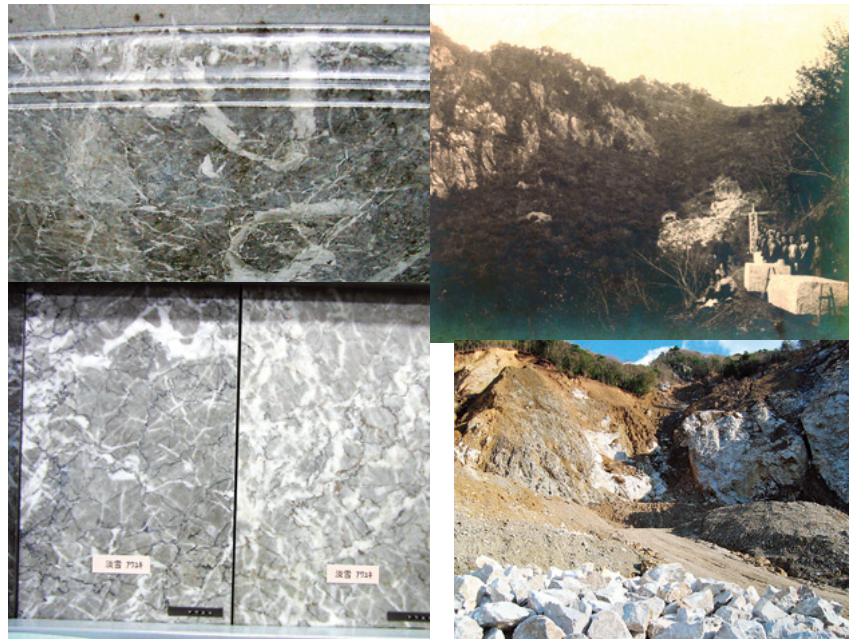


写真7 議事堂中央玄関に使用された「加茂更紗」(阿南市桑野町大地産, 左上)と採石跡(右上), 出荷当時の記念写真(左下)と昭和6年の日役帳(右下)(松浦家蔵), ならびに矢橋大理石(岐阜県大垣市)の「加茂更紗」石材見本(中央).



写真8 議事堂参議院3階通路の幅木に使用された「新淡雪」とその上に重ねた石材見本(左上). 「新淡雪」石材見本の拡大(右上)と採石跡(阿南市宝田町井関, 左下). 議事堂1階中央広間床のモザイクに使用された「新淡雪」とその上重ねた石材見本(右下).

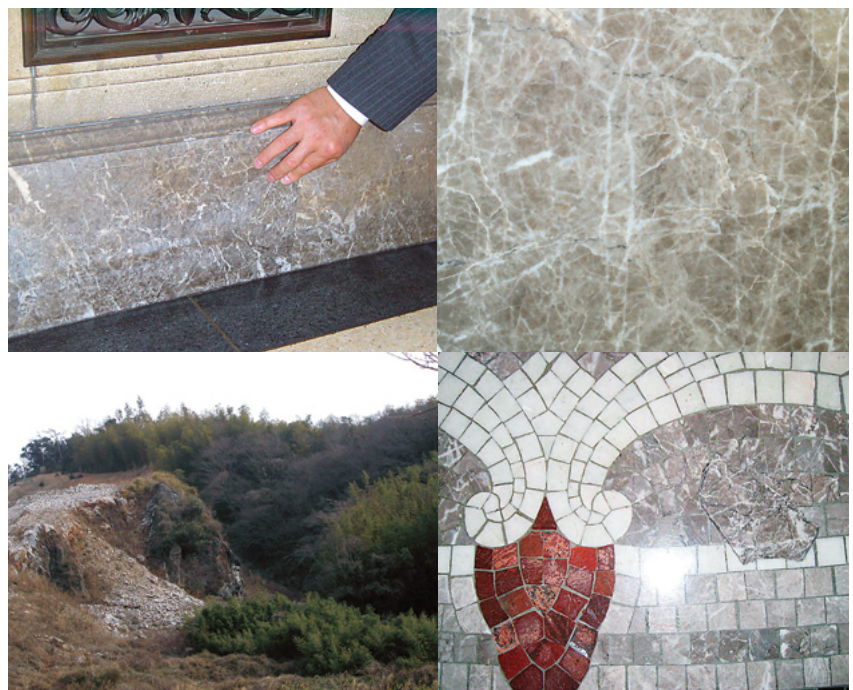


写真9 議事堂参議院2階廊下の幅木に使用された「答島」(左上). 阿南市津乃峰参道から見た橘湾(旧答島港)方面とホンクチ採石跡(阿南市津乃峰町東分)(右上). 矢橋大理石の「答島」石材見本(左下)とホンクチ採石跡の石材見本(右下).



写真10 大阪倶楽部(大阪市中央区今橋, 1924(大正13)年建築)2階ビリヤード室壁面に使用された「加茂更紗」とその上に重ねた石材見本(阿南市桑野町大地産). 建物は国の有形登録文化財.



写真11 新井ビル(中央区今橋, 旧報徳銀行大阪支店, 1922(大正11)年建築)1階壁面の「加茂更紗」とその上に重ねた石材見本(右). 建物は国の有形登録文化財.





写真12 (左), 13 (右) 文化庁 (文部科学省旧館) エレベータホールの壁面に使用された「時鳥」とその上に重ねた阿南市阿瀬比町産の石材見本。

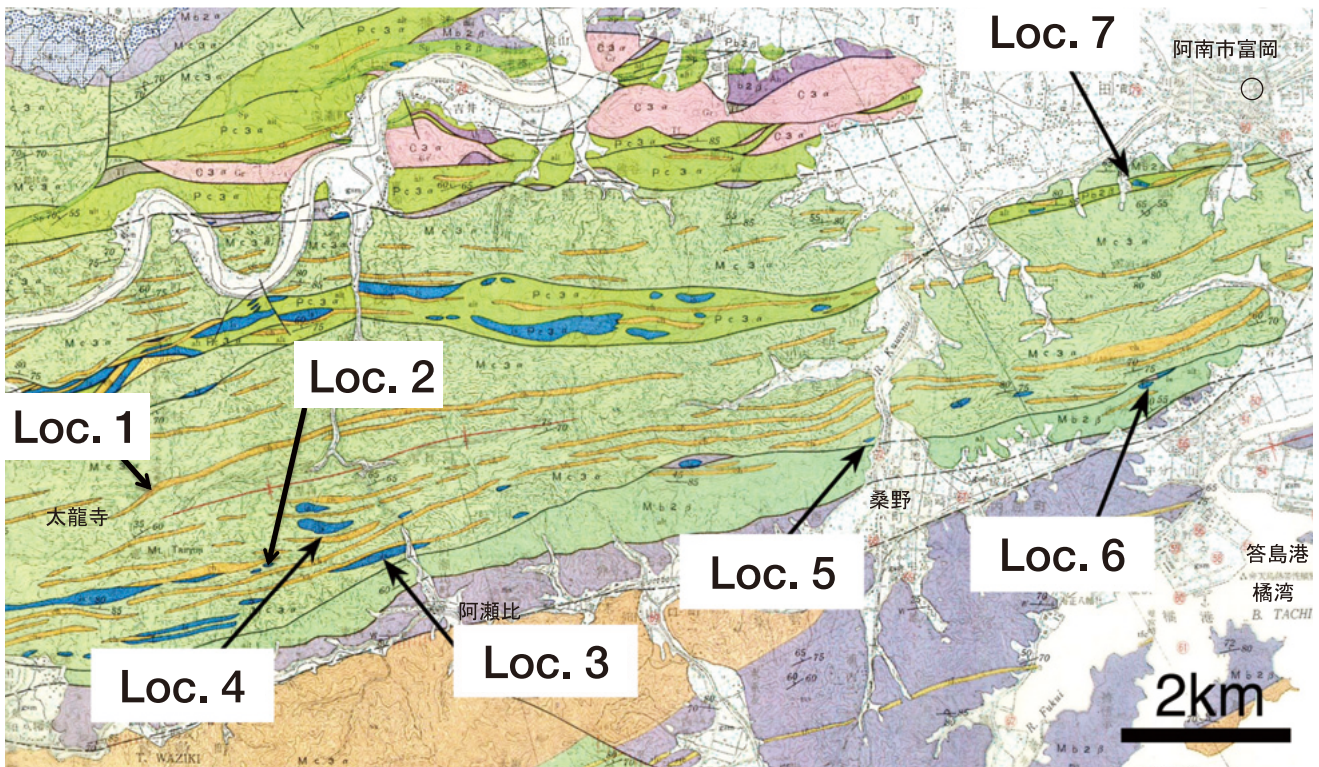
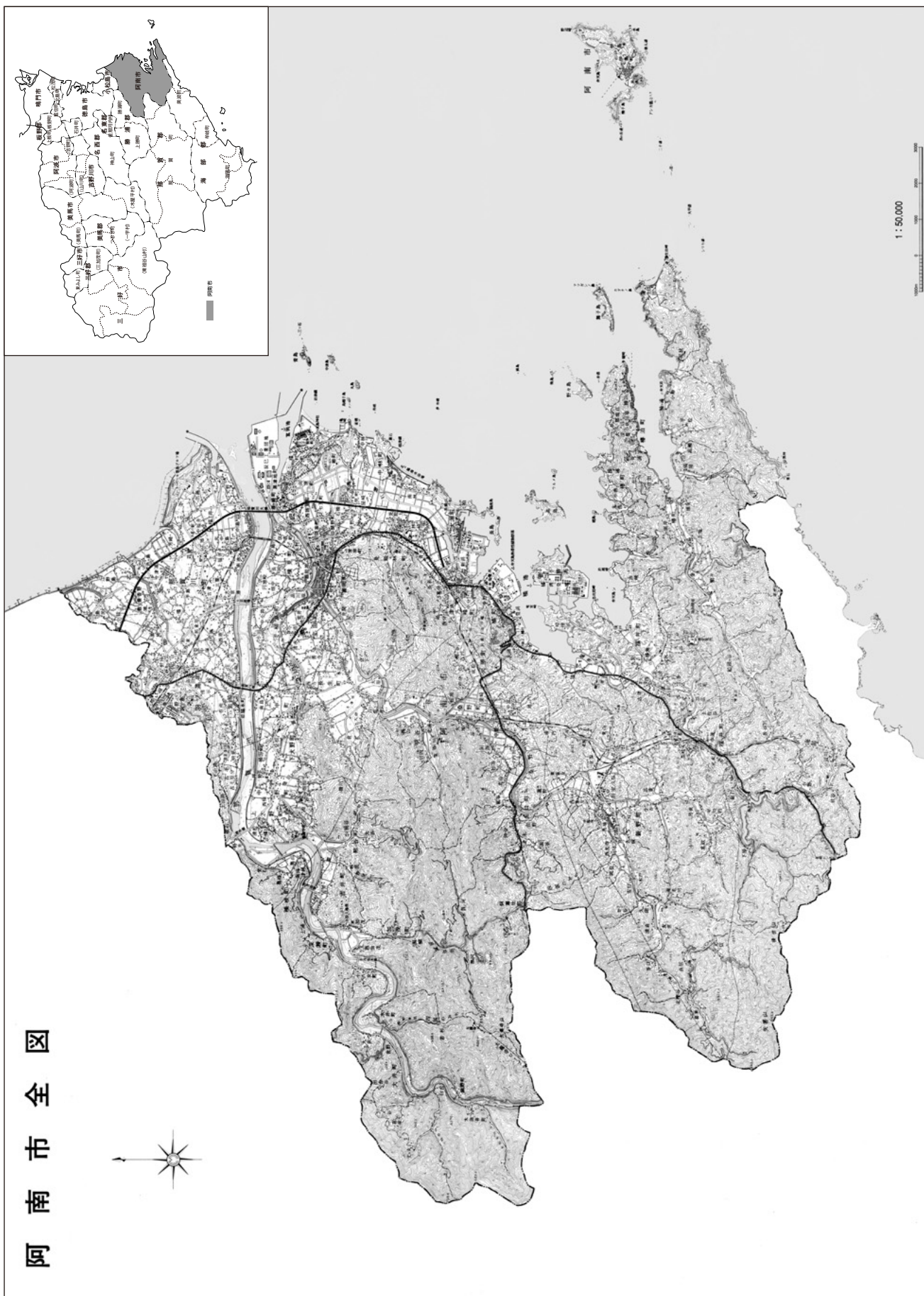


図1 国の登録文化財 (建築物) に使用されている阿南市産の大理石採掘地。Loc. 1: 太龍寺とチャート採石跡, Loc. 2: 太龍寺の礎石大理石採掘跡, Loc. 3: 「時鳥」, Loc. 4: 「淡雪」, Loc. 5: 「加茂更紗」, Loc. 6: 「答島」, Loc. 7: 「新淡雪」

特別寄稿: 「口絵解説: 徳島県阿南市産大理石の歴史的**重要**建造物における使用例」(石田ほか, pp.195-198) の図と写真に対応。



阿南市全市図

地形図は、国土地理院長の承認を得て、同院発行の5万分の1地形図を複製したものである。(承認番号 平18四復, 第112号)