

阿南市で確認されたクモ類

クモ類・貝類班 (徳島博物同好会)

坂東 治男*

要旨：2013年～2014年にかけての10日間、徳島県阿南市の20箇所においてクモ類の生息調査を実施し、31科148種のクモ類を確認した。今回の調査により新たに11種が徳島県のクモ類相に追加された。

キーワード：徳島県阿南市、クモ類、148種、徳島県初記録11種

1. はじめに

阿南市は徳島県の東部に位置し、市の東部海岸線は紀伊水道、太平洋に面しており、椿町の蒲生田岬は四国最東部の岬となっている。平成18年に羽ノ浦町と那賀川町を合併し、人口76,000余人の徳島県第二の市である。市の西部は、四国山系の東端にあたり石灰岩層を含む500m～700mの山々で那賀町、勝浦町と接しており、スギ・ヒノキの植林が進んでいる。

この地域のクモ類については、石灰岩採掘による鍾乳洞「龍ノ窟」の消滅に伴う調査報告書が残されており(木内・吉田, 1974)、マシラグモ属の一種、ヨリメグモ *Conculus lyugadinus* Komatsu, 1940, ホラヒメグモ属の一種、リュウノイワヤナミハグモ *Cybaeus ryunoiwayaensis* Komatsu 1968, イシカワナミハグモ *C. ishikawai* (Kishida in Komatsu, 1961), コマチグモ属の一種が記録されている。このうち、リュウノイワヤナミハグモは木内等の調査によって発見され、小松(1968)によって新種記載された種である。マシラグモ属の一種は後に、高知県龍河洞から記載されたとクロゲマシラグモ *Leptoneta melanocomata* (Komatsu, 1961) と同定され(八木沼, 1976)、ホラヒメグモ属の一

種はナガエホラヒメグモ *Nesticus longiscapus longiscapus* Yaginuma, 1976 の亜種としてタツホラヒメグモ *N. l. doraco* Yaginuma 1978 と記載されている(八木沼, 1978)。また、長生町の明谷洞(八木沼, 1976では富岡洞となっている)では、コホラヒメグモ *N. brevipes* (Yaginuma, 1970), ナシジカレハグモが記録されている(八木沼, 1976)。その他、筆者の1985～1986年の洞窟的環境のクモ類調査結果として、明谷洞、南谷の廃坑(山口町)、神明の窟・神明の窟下の小穴・家具の窟(以上、津乃峰町)から、前述の種の他にヤマウズグモ、オオヒメグモ、ヒザブトヒメグモ *Parasteatoda Ferrumequina* (Bösenberg et Strand, 1906), シモフリヤチグモ *Iwogumoa insidiosa* (L.Koch, 1878), コアシダカグモが記録されている(坂東, 1988)。

筆者は、この度2013年8月～2014年8月にかけての10日間、東部海岸線を含む椿町と西部の加茂町を中心に当該地域の20箇所においてクモ類の生息調査を行った。その結果、2013年8月の猛暑と落葉層の乾燥、2014年8月の豪雨によって十分な調査結果を得ることができなかったが、31科148種のクモ類を確認することができた。その内11種は徳島県での初記録(四国初記録を含む)であった。

四国大学短期大学部

* 771-1612 阿波市市場町上喜来字北原1540 0883-36-4612 (090-4787-2473)

過去の記録として残されている種のうち、ヨリメグモ、リュウノイワヤナミハグモ、イシカワナミハグモ、クロゲマシラグモ、タツホラヒメグモ、コホラヒメグモ、ヒザブトヒメグモ、シモフリヤチグモの8種は今回の調査では確認することができなかったが、これらの種を加えると阿南市で確認されたクモ類は156種となる。

2. 調査の方法

1) 採集方法

クモ類は、発見したものを手や捕虫網で採集するほか、たたき網をあてがって木の枝などを叩いて落ちてくる個体を採集する「ビーティング法」、目の粗い篩ふるいを使って落葉層などを篩ふるって採集する「シフティング法」、捕虫網で草むらをすくう「スウィーピング法」などで採集した。また、小さなクモの採集には損傷を避けるために吸虫管を使用した。

なお、共食いを防ぐために、採集した個体はできるだけ早く75%エタノールの液浸として固定した。

2) 同定

採集した個体の観察は双眼実体顕微鏡下で行った。種の同定は、八木沼(1986)、新海(2006)、千国(2008)、及び小野(2009)などを参考に行い、最終的に75%エタノールの液浸として保存した。

3) 調査場所及び調査日

①蒲生田(椿町)	2013年8月2日
	2014年7月6日
蒲生田(海岸)	2014年7月6日
(水田周辺)	2014年7月6日
②お松大権現(加茂町)	2013年8月29日
	2014年2月23日
③太竜寺山(加茂町)	2013年8月29日
	2014年5月6日
④貝ノ河(加茂町)	2013年8月29日
	2014年2月23日
	2014年5月6日
⑤伊座利峠(椿町)	2013年9月7日
⑥明神山(椿町)	2013年9月23日
⑦明神山巨石群(椿町)	2013年9月23日
⑧働々(椿町)	2013年9月23日
⑨後戸(福井町)	2013年9月23日

⑩水井町(水井町四国のみち)	2013年9月29日
⑪大井(大井町)	2013年9月29日
	2014年2月23日
	2014年5月6日
⑫白台(水田)(大井町)	2014年2月23日
⑬明谷梅林周辺・明谷洞(長生町)	
	2014年5月6日
⑭桑野駅周辺(桑野町)	2014年5月4日
⑮阿南市文化会館周辺	2014年4月27日
	2014年8月1日
⑯船瀬(椿町)	2014年7月6日
⑰尻杭(椿町)	2014年7月6日
⑱中島港周辺(那賀川町)	2014年8月1日
⑲熊谷(熊谷町)	2014年8月1日
⑳阿南西部公園(上大野町)	2014年8月1日

3. 確認されたクモ類

エンマグモ科 Segestriidae

1. ミヤグモ属の一種 *Ariadna* sp.
1 ♀y, 6-VII-2014, 蒲生田(海岸)

タマゴグモ科 Oonopidae

2. ナルトミダニグモ
Ischnothyreus narutomii (Nakatsudi, 1942)
2 ♀a, 6-V-2014, 貝ノ河
3. ダニグモ *Gamasomorpha cataphracta* Karsch, 1881
1 ♀a, 29-VIII-2013, 太竜寺山
4. シャラクダニグモ *Opopaea syarakui* (Komatsu, 1967)
1 ♀a, 2-VIII-2013, 蒲生田; 1 ♀a, 29-VIII-2013, お松大権現; 1 ♂a, 6-VII-2014, 船瀬

マシラグモ科 Leptonetidae

5. ヨコフマシラグモ属の一種 *Falcileptoneta* sp.
8 ♀a 1 ♂a 9 ♂y, 29-VIII-2013, 太竜寺山; 4 ♀a 2 ♂a, 6-V-2014, 太竜寺山; 1 ♂a, 29-VIII-2013, 大井; 1 ♀a, 29-VIII-2013, 貝ノ河

ユウレイグモ科 Pholcidae

6. ヒゴユウレイグモ *Pholcus higoensis* Irie et Ono, 2008
1 ♀a 1 ♂a 8 y, 23-IX-2013, 働々
7. ユウレイグモ *pholcus zichyi* Kulczyński, 1901
2 ♀y, 29-VIII-2013, お松大権現; 3 ♀y, 29-VIII-2013, 太竜寺山; 1 ♀y, 6-V-2014, 太竜寺山; 2 ♀a, 23-IX-2013, 明神山; 2 ♀y, 6-V-2014, 明谷梅林周辺; 1 ♀a, 6-VII-2014, 尻杭; 1 ♀a, 1-VIII-2014, 熊谷

ガケジグモ科 Amaurobiidae

8. クロガケジグモ *Badumna insignis* (L. Koch, 1872)
1 ♀a, 1-VIII-2014, 阿南市文化会館

ハグモ科 Dictynidae

9. カレハグモ *Lathys annulata* Bösenberg et Strand, 1906
1 ♀a, 6 - V - 2014, 大井
10. ムツメカレハグモ *Lathys sexoculata* Seo et Sohn, 1984
1 ♀a 3 ♂a 1 ♂y, 6 - V - 2014, 太竜寺山
11. ナシジカレハグモ *Brommella punctosparsa* (Oi, 1957)
9 ♀a 1 ♂a, 23 - II - 2014, お松大権現; 1 ♀a, 6 - V - 2014, 明谷洞
12. ヒナハグモ *Dictyna foliicola* Bösenberg et Strand, 1906
1 ♀a, 1 - VIII - 2014, 阿南西部公園

ウズグモ科 Uloboridae

13. マネキグモ
Miagrammopes orientalis Bösenberg et Strand, 1906
1 ♀y, 29 - VIII - 2013, お松大権現; 1 ♀y, 29 - VIII - 2013, 太竜寺山; 1 ♀y, 6 - V - 2014, 太竜寺山; 1 ♀y, 6 - V - 2014, 大井; 1 ♀y, 1 - VIII - 2014, 阿南西部公園
14. オウギグモ *Hyptiotes affinis* Bösenberg et Strand, 1906
1 ♀a, 29 - IX - 2013, 水井町
15. ヤマウズグモ
Octonoba varians (Bösenberg et Strand, 1906)
1 ♀a, 29 - VIII - 2013, お松大権現; 1 ♀a 1 ♀y 1 ♂y, 29 - VIII - 2013, 貝ノ河; 1 ♀a, 29 - IX - 2013, 大井町; 1 ♀a 2 ♀y, 6 - V - 2014, 明谷梅林周辺; 1 ♀a 1 ♀y, 6 - V - 2014, 明谷洞
16. カタハリウズグモ
Octonoba sybotides (Bösenberg et Strand, 1906)
1 ♀a, 1 - VIII - 2014, 阿南西部公園

ヒラタグモ科 Urocteidae

17. ヒラタグモ *Uroctea compactilis* L. Koch, 1878
1 ♀a 1 ♀y, 29 - VIII - 2013, 太竜寺山; 網多数目撃, 29 - VIII - 2013, 貝ノ河; 1 ♀y, 4 - V - 2014, 桑野駅

ハタケグモ科 Hahniidae

18. ハタケグモ *Hahnica corticicola* Bösenberg et Strand, 1906
1 ♀a, 23 - II - 2014, 貝ノ河

ヤチグモ科 Coelotidae

19. カミガタヤチグモ種群の一種 (3型)
Species group of *Coelotes yaginumai*
1 ♀a, 6 - V - 2014, 太竜寺山; 2 ♂a, 23 - II - 2014, 貝ノ河; 1 ♀a, 23 - IX - 2013, 明神山; 1 ♀a 1 ♂a, 29 - IX - 2013, 水井町; 1 ♀a, 23 - II - 2014, 大井; 1 ♀a, 6 - V - 2014, 明谷梅林周辺
20. カメンヤチグモ *Coelotes personatus* Nishikawa, 1973
1 ♀a, 23 - II - 2014, 貝ノ河

タナグモ科 Agelenidae

21. コタナグモ *Cicurina japonica* Simon, 1886
3 ♀a 1 ♂a, 23 - II - 2014, 大井町
22. クサグモ *Agelena silvatica* Oligier, 1983
1 ♀a 1 ♂a, 2 - VIII - 2013, 蒲生田; 1 ♀a 1 ♂a 1 ♀y, 1 - VIII - 2014, 中島港周辺
23. コクサグモ *Allagelena opulenta* (L. Koch, 1878)

1 ♂a, 29 - VIII - 2013, 太竜寺山; 1 ♀a, 23 - IX - 2013, 明神山; 1 ♀a, 23 - IX - 2013, 働々; 1 ♀y, 1 - VIII - 2014, 阿南西部公園

キシダグモ科 Pisauridae

24. アオグロハシリグモ
Dolomedes raptor Bösenberg et Strand, 1906
1 ♀a, 29 - IX - 2013, 大井

コモリグモ科 Lycosidae

25. クラークコモリグモ
Pirata clercki (Bösenberg et Strand, 1906)
1 ♀a, 29 - VIII - 2013, 太竜寺山
26. チビコモリグモ
Pirata procurvus (Bösenberg et Strand, 1906)
2 ♀a, 2 - VIII - 2013, 蒲生田; 1 ♀a, 7 - IX - 2013, 伊座利峠
27. ハラクロコモリグモ *Lycosa coelestis* L. Koch, 1878
1 ♀a, 6 - V - 2014, 大井
28. キクヅキコモリグモ
Pardosa pseudoannulata (Bösenberg et Strand, 1906)
2 ♂a 3 ♀y, 23 - II - 2014, 白台 (水田)

ササグモ科 Oxyopidae

29. ササグモ *Oxyopes sertatus* L. Koch, 1878
2 ♀y, 29 - VIII - 2013, お松大権現; 1 ♀y 1 ♂y, 6 - V - 2014, 明谷梅林周辺; 2 ♀y, 1 - VIII - 2014, 中島港周辺

センショウグモ科 Mimetidae

30. センショウグモ *Ero japonica* Bösenberg et Strand, 1906
1 ♀y, 29 - VIII - 2013, お松大権現; 1 ♀y, 23 - II - 2014, お松大権現; 1 ♀y, 23 - IX - 2013, 働々; 2 ♀a, 6 - VII - 2014, 尻杭

サラグモ科 Linyphiidae

31. ナラヌカグモ *Parhypomma naraense* (Oi, 1960)
1 ♀a, 6 - V - 2014, 貝ノ河
32. ザラアカムネグモ *Asperthorax communis* Oi, 1960
1 ♀a 2 ♂a, 23 - II - 2014, お松大権現; 1 ♀a 1 ♀y 1 ♂y, 23 - II - 2014, 大井; 2 ♀a, 6 - V - 2014, 太竜寺山
33. ハラジロムナキグモ
Diplocephaloides saganus (Bösenberg et Strand, 1906)
3 ♀a, 6 - V - 2014, 明谷梅林周辺
34. セスジアカムネグモ
Ummeliata insecticeps (Bösenberg et Strand, 1906)
2 ♂a, 6 - VII - 2014, 尻杭
35. オオサアカムネグモ *Ummeliata osakaensis* (Oi, 1960)
1 ♂a, 6 - VII - 2014, 尻杭
36. ヒメウスイロサラグモ
Asthenargus matsudae Sito et Ono, 2001
16 ♀a, 6 - V - 2014, 太竜寺山
37. ニセアカムネグモ
Gnathonarium exsiccatum (Bösenberg et Strand, 1906)
4 ♀a, 23 - II - 2014, 白台 (水田)
38. ナミズキヌカグモ

- Gongylidioides communis* Saito et Ono, 2001
2 ♀a, 6-V-2014, 貝ノ河
39. クロナンキングモ
Hylyphantes graminicola (Sundevall, 1829)
1 ♀a, 23-IX-2013, 後戸
40. コデーニツツサラグモ *Doenitzius pruvus* Oi, 1960
2 ♀a 1 ♂a, 23-II-2014, 貝ノ河; 4 ♀a, 6-V-2014, 貝ノ河; 2 ♀a, 6-V-2014, 太竜寺山
41. トクシマヤミサラグモ
Arcuphantes elephantis Ono et Saito, 2001
1 ♀a 2 ♂y, 2-VIII-2013, 蒲生田; 2 ♀a 1 ♂y, 29-VIII-2013, お松大権現; 4 ♀a 1 ♂y, 23-II-2014, お松大権現; 1 ♀a, 23-IX-2013, 明神山; 1 ♀a, 23-IX-2013, 働々; 1 ♀a, 23-II-2014, 貝ノ河; 1 ♂a 1 ♀y, 23-II-2014, 大井; 2 ♀a 1 ♂a 2 ♀y, 6-V-2014, 明谷梅林周辺; 1 ♀a 1 ♂a 1 ♂y, 6-V-2014, 明谷洞; 1 ♂a 1 ♀y, 6-V-2014, 太竜寺山
42. ヤセサラグモ *Lepthyphantes japonicus* Oi, 1960
1 ♀a, 6-V-2014, 太竜寺山
43. キュウシュウアリマネグモ
Solenysa reflexilis Tu, Ono et Li, 2007
5 ♀a 1 ♂a, 29-VIII-2013, お松大権現; 1 ♀a, 23-IX-2013, 働々; 1 ♀a 1 ♂a, 29-IX-2013, 水井町
44. ユノハマサラグモ
Turinyphia yunohamensis (Bösenberg et Strand, 1906)
8 ♀y, 29-VIII-2013, お松大権現; 1 ♀a, 6-V-2014, 大井; 1 ♀a, 6-V-2014, 明谷梅林周辺; 6 ♀a, 6-V-2014, 太竜寺山
45. クスミサラグモ *Neolinyphia fusca* Oi, 1960
7 ♀a, 6-V-2014, 太竜寺山
46. ムネグロサラグモ *Neolinyphia nigripectoris* Oi, 1960
3 ♀a, 29-VIII-2013, 貝ノ河; 1 ♀a, 6-V-2014, 大井
- ヒメグモ科 Theridiidae**
47. カレハヒメグモ *Enoplognatha abrupta* (Karsch, 1879)
1 ♀a, 23-II-2014, お松大権現
48. ツクネグモ *Phoroncidia pilula* (Karsch, 1879)
1 ♀a 1 ♂a, 23-IX-2013, 明神山; 1 ♀a, 29-IX-2013, 水井町
49. ヒシガタグモ *Episinus affinis* Bösenberg et Strand, 1906
1 ♀y, 29-VIII-2013, 太竜寺山; 1 ♀a 1 ♀y, 6-V-2014, 太竜寺山; 1 ♀a 1 ♀y, 23-IX-2013, 明神山
50. ムラクモヒシガタグモ
Episinus nubilus Yaginuma, 1960
1 ♀a, 23-IX-2013, 明神山; 1 ♀y 1 ♂y, 23-II-2014, 大井; 1 ♀y, 29-IX-2013, 水井町; 1 ♀a, 1-VIII-2014, 阿南西部公園
51. スネグロオチバヒメグモ
Stemmops nipponicus Yaginuma, 1969
1 ♀a, 23-II-2014, お松大権現; 4 ♂y, 6-V-2014, 貝ノ河; 1 ♂y, 6-V-2014, 明谷梅林周辺; 1 ♂y, 6-V-2014, 太竜寺山; 1 ♂a, 6-VII-2014, 船瀬; 1 ♀y, 1-VIII-2014, 阿南西部公園
52. アシプトヒメグモ
Anelosimus crassipes (Bösenberg et Strand, 1906)
1 ♀a 1 ♂a, 2-VIII-2013, 蒲生田; 2 ♀a 1 ♀y, 6-VII-2014, 蒲生田; 2 ♀y, 23-IX-2013, 明神山; 2 ♀y, 23-IX-2013, 後戸; 4 ♀y, 6-VII-2014, 船瀬; 1 ♀a, 6-VII-2014, 尻杭; 1 ♀a 3 ♀y, 1-VIII-2014, 中島港周辺; 1 ♀a, 1-VIII-2014, 熊谷
53. バラギヒメグモ *Takayus chikunii* (Yaginuma, 1960)
1 ♂a 4 ♀y 1 ♂y, 6-V-2014, 大井
54. ムナボシヒメグモ
Keijia sterninotata (Bösenberg et Strand, 1906)
6 ♀a, 2-VIII-2013, 蒲生田; 2 ♀y, 6-VII-2014, 蒲生田; 1 ♀a 1 ♀y 1 ♂y, 29-VIII-2013, お松大権現; 1 ♀a, 6-V-2014, 明谷梅林周辺; 1 ♀y, 6-VII-2014, 船瀬; 2 ♀a, 6-VII-2014, 尻杭; 14 ♀a, 1-VIII-2014, 中島港周辺; 1 ♂a, 1-VIII-2014, 阿南西部公園
55. ホシミドリヒメグモ *Chrysofoliata* (L. Koch, 1878)
4 ♀y, 23-IX-2013, 明神山; 1 ♀y, 23-IX-2013, 明神山 (巨石群); 1 ♀y, 29-IX-2013, 水井町; 2 ♀y, 29-IX-2013, 大井
56. フタホシヒメグモ *Chryso bimaculata* Yoshida, 1998
1 ♀a, 2-VIII-2013, 蒲生田
57. オダカグモ *Meotipa argyrodiformis* (Yaginuma, 1952)
1 ♀a, 1-VIII-2014, 阿南西部公園
58. ミナミオダカグモ
Meotipa pulcherrima (Mello-Lertão, 1917)
1 ♀a 1 ♂a 3 ♀y, 1-VIII-2014, 中島港周辺
59. ギボシヒメグモ *Chikunia albipes* (S. Saito, 1935)
1 ♀a, 29-VIII-2013, お松大権現
60. ハラビロササヒメグモ *Allothymoites kumadai* Ono, 2007
1 ♀a, 6-V-2014, 明谷梅林周辺
61. オオヒメグモ
Parasteatoda tepidariorum (C. L. Koch, 1841)
1 ♀a 1 ♂a 1 ♀y, 2-VIII-2013, 蒲生田; 1 ♀y, 29-VIII-2013, お松大権現; ♀y多数, 29-VIII-2013, 太竜寺山; 3 ♀a, 29-VIII-2013, 貝ノ河; 2 ♀y, 6-V-2014, 明谷梅林周辺; 2 ♀y, 4-V-2014, 桑野駅
62. カグヤヒメグモ
Parasteatoda culicivora (Bösenberg et Strand, 1906)
1 ♀a, 29-IX-2013, 大井
63. ツリガネヒメグモ
Parasteatoda angulithorax (Bösenberg et Strand, 1906)
1 ♀a 2 ♀y, 2-VIII-2013, 蒲生田; 2 ♀a 1 ♀y, 29-VIII-2013, お松大権現; 2 ♀a, 29-VIII-2013, 貝ノ河; 2 ♀a, 23-IX-2013, 明神山 (巨石群)
64. ニホンヒメグモ
Parasteatoda japonica (Bösenberg et Strand, 1906)
1 ♀a, 29-VIII-2013, お松大権現; 3 ♀a, 29-VIII-2013, 太竜寺山; 3 ♀a, 23-IX-2013, 明神山; 1 ♀a, 23-IX-2013, 明神山 (巨石群); 2 ♀a 1 ♂a, 1-VIII-2014, 中島港周辺; 2 ♀y, 1-VIII-2014, 熊谷; 1 ♀a, 1-VIII-2014, 阿南市文化会館; 2 ♀a, 1-VIII-2014, 阿南西部公園
65. シロカネイソウロウグモ
Argyrodes bonadea (Karsch, 1881)
1 ♀a, 23-IX-2013, 後戸; 2 ♀a, 4-V-2014, 桑野駅; 1 ♀a 1 ♂a, 6-VII-2014, 船瀬; 1 ♀a 1 ♂a 1 ♂y, 1-VIII-2014, 中島港周辺; 1 ♀a, 1-VIII-2014, 阿南西部公園

66. チリイソウロウグモ
Argyrodes kumadai Chida et Tanikawa, 1999
1 ♀a, 6 - VII - 2014, 蒲生田岬
67. フタオイソウロウグモ
Neospintharus fur (Bösenberg et Strand, 1906)
1 ♀a, 29 - IX - 2013, 水井町; 1 ♀a, 2 - VIII - 2013, 蒲生田; 1 ♀y, 6 - V - 2014, 太竜寺山; 1 ♀a, 1 - VIII - 2014, 阿南西部公園
68. オナガグモ
Ariamnes cylindrogaster Simon, 1888
1 ♀y, 29 - VIII - 2013, お松大権現; 1 ♀y, 29 - VIII - 2013, 太竜寺山; 1 ♀y, 23 - IX - 2013, 働々; 2 ♀y, 29 - IX - 2013, 大井; 1 ♂a, 6 - V - 2014, 大井; 1 ♀y, 1 - VIII - 2014, 中島港周辺; 1 ♀y, 1 - VIII - 2014, 阿南西部公園
69. シモフリミジグモ
Dipoea punctisparsa Yaginuma, 1967
1 ♂a 1 ♂y, 6 - V - 2014, 大井
70. カニミジグモ
Phycosoma mustelinum (Simon, 1888)
2 ♀a 2 ♀y, 2 - VIII - 2013, 蒲生田; 1 ♀a, 6 - VII - 2014, 蒲生田; 1 ♂y, 29 - VIII - 2013, お松大権現; 1 ♀a, 23 - II - 2014, お松大権現; 1 ♀y 1 ♂y, 29 - VIII - 2013, 太竜寺山; 1 ♂a 3 ♀y 2 ♂y, 23 - IX - 2013, 明神山; 1 ♀y, 23 - IX - 2013, 明神山 (巨石群); 1 ♂y, 23 - IX - 2013, 働々; 1 ♀y, 29 - IX - 2013, 水井町; 2 ♀y 1 ♂y, 29 - IX - 2013, 大井; 1 ♀a 1 ♂a, 6 - VII - 2014, 尻杭
71. キベリミジグモ
Phycosoma flavomarginatum (Bösenberg et Strand, 1906)
1 ♀y, 2 - VIII - 2013, 蒲生田
- カラカラグモ科 Theridiosomatidae**
72. ヤマジグモ
Ogulnius pullus Bösenberg et Strand, 1906
1 ♀a, 6 - VII - 2014, 尻杭
- ヨリメグモ科 Anapidae**
73. ヨロイヒメグモ
Comaroma maculosa Oi, 1960
1 ♀a, 23 - IX - 2013, 明神山; 1 ♀a, 23 - IX - 2013, 明神山 (巨石群); 1 ♂a, 29 - IX - 2013, 大井; 1 ♂a, 6 - V - 2014, 貝ノ河
- ジョロウグモ科 Nephilidae**
74. ジョロウグモ
Nephila clavata L. Koch, 1878
♀y多数, 2 - VIII - 2013, 蒲生田; ♀y多数 1 ♂a, 29 - VIII - 2013, お松大権現; 1 ♂a ♀y多数, 29 - VIII - 2013, 太竜寺山; ♀a多数 1 ♂a, 29 - VIII - 2013, 貝ノ河; ♀a ♂a多数目撃, 23 - IX - 2013, 明神山; ♀♂多数目撃, 23 - IX - 2013, 働々; 1 ♂a, 29 - IX - 2013, 大井; ♀y多数, 1 - VIII - 2014, 中島港周辺; ♀y多数目撃, 1 - VIII - 2014, 熊谷
- アシナガグモ科 Tetragnathidae**
75. ヤマジドヨウグモ
Meta reticuloides Yaginuma, 1958
1 ♀a, 23 - IX - 2013, 明神山 (巨石群); 2 ♀a, 29 - IX - 2013, 水井町
76. チュウガタシロカネグモ
Leucauge blanda (L. Koch, 1878)
1 ♀a, 29 - VIII - 2013, お松大権現; 2 ♀a, 29 - VIII - 2013, 太竜寺山; 2 ♀a, 6 - V - 2014, 明谷梅林周辺; 1 ♀a, 1 - VIII - 2014, 中島港周辺; 1 ♀a, 1 - VIII - 2014, 阿南市文化会館; 1 ♀a, 1 - VIII - 2014, 阿南西部公園
77. オオシロカネグモ
Leucauge magnifica Yaginuma, 1954
1 ♀a 1 ♂a, 29 - VIII - 2013, 太竜寺山; 1 ♀y 1 ♂y, 6 - V - 2014, 太竜寺山; 1 ♀a, 29 - IX - 2013, 大井
78. コシロカネグモ
Leucauge subblanda Bösenberg et Strand, 1906
1 ♀a, 6 - V - 2014, 明谷梅林周辺
79. アシナガグモ
Tetragnatha praedonia L. Koch, 1878
1 ♀a 1 ♂a, 29 - VIII - 2013, 貝ノ河; 2 ♀a, 4 - V - 2014, 桑野駅; 1 ♂a, 6 - VII - 2014, 尻杭
80. ミドリアシナガグモ
Tetragnatha pinicola L. Koch, 1870
1 ♀a, 29 - IX - 2013, 水井町; 1 ♀a, 29 - IX - 2013, 大井
81. ウロコアシナガグモ
Tetragnatha squamata Karsch, 1879
1 ♀y 1 ♂y, 6 - VII - 2014, 尻杭; 1 ♀y, 1 - VIII - 2014, 阿南西部公園
82. ヤサガタアシナガグモ
Tetragnatha maxillosa Thorell, 1895
1 ♀a, 29 - VIII - 2013, 貝ノ河; 1 ♂a, 6 - V - 2014, 明谷梅林周辺
83. ヒカリアシナガグモ
Tetragnatha nitens (Audouin, 1827)
1 ♀a 1 ♂a, 6 - VII - 2014, 蒲生田 (水田周辺)
- コガネグモ科 Araneidae**
84. ナガコガネグモ
Argiope bruennichi (Scopoli, 1772)
2 ♀y, 2 - VIII - 2013, 蒲生田; ♀ay多数目撃, 6 - VII - 2014, 蒲生田 (水田周辺); 2 ♂a ♀ay多数, 1 - VIII - 2014, 中島港周辺
85. ムシバミコガネグモ
Argiope aetheroides Yin et al., 1989
1 ♀a, 29 - VIII - 2013, 太竜寺山; 1 ♀垂, 6 - VII - 2014, 蒲生田; 1 ♀y, 1 - VIII - 2014, 阿南市文化会館
86. コガネグモ
Argiope amoena L. Koch, 1878
1 ♀a, 6 - VII - 2014, 蒲生田 (水田周辺); 1 ♂a他 3 ♀目撃, 1 - VIII - 2014, 中島港周辺
87. チュウガタコガネグモ
Argiope boesenbergi Levi, 1983
1 ♀a, 1 - VIII - 2014, 熊谷
88. コガタコガネグモ
Argiope minuta Karsch, 1879
1 ♀垂, 2 - VIII - 2013, 蒲生田; 3 ♀a, 29 - VIII - 2013, 太竜寺山; 1 ♀a, 23 - IX - 2013, 明神山; 1 ♀y, 29 - IX - 2013, 大井
89. ゴミグモ
Cyclosa octotuberculata Karsch, 1879
3 ♀y, 29 - VIII - 2013, 太竜寺山; 1 ♀a, 29 - VIII - 2013, 貝ノ河; 1 ♀y, 29 - IX - 2013, 大井; 1 ♀垂, 6 - V - 2014, 大井; 1 ♀a, 1 - VIII - 2014, 中島港周辺
90. シマゴミグモ
Cyclosa omonaga Tanikawa, 1992
2 ♀a, 29 - IX - 2013, 水井町; 3 ♀a 1 ♀y, 6 - V - 2014, 明谷梅林周辺; 2 ♀y, 1 - VIII - 2014, 熊谷
91. ミナミノシマゴミグモ
Cyclosa confusa Bösenberg et Strand, 1906
1 ♀a, 7 - IX - 2013, 伊座利峠; 1 ♀a 1 ♂y, 23 - IX - 2013, 明神山; 5 ♀a, 23 - IX - 2013, 明神山巨石群; 2 ♀a, 23 - IX - 2013, 働々; 1 ♀a, 23 - IX - 2013, 後戸; 1 ♀a, 6 - VII - 2014, 蒲生田
92. マルゴミグモ
Cyclosa vallata Keyserling, 1886

1 ♀亜, 27-IV-2014, 阿南市文化会館; 1 ♀亜, 1-VIII-2014, 阿南市文化会館

93. ギンメッキゴミグモ
Cyclosa argenteoalba Bösenberg et Strand, 1906
3 ♂y 1 b, 2-VIII-2013, 蒲生田; 1 ♂a, 29-VIII-2013, お松大権現; 1 ♀a, 29-VIII-2013, 太竜寺山; 3 ♀y, 29-IX-2013, 大井

94. ヨツデゴミグモ *Cyclosa sedeculata* Karsch, 1879
2 ♀y, 29-VIII-2013, お松大権現; 1 ♂y, 29-IX-2013, 大井; 2 ♀a 1 ♂a, 6-V-2014, 明谷梅林周辺

95. カラフトオニグモ
Eriophora sachalinensis (S. Saito, 1934)
2 ♀y, 29-IX-2013, 大井

96. イエオニグモ *Neoscona nautica* (L. Koch, 1875)
1 ♀a 1 ♀y, 4-V-2014, 桑野駅; 2 ♀a, 1-VIII-2014, 阿南市文化会館

97. ヘリジロオニグモ
Neoscona subpullata (Bösenberg et Strand, 1906)
3 ♀a 2 ♂a, 2-VIII-2013, 蒲生田; 5 ♀a 2 ♂a, 6-VII-2014, 蒲生田; 1 ♀a, 6-V-2014, 太竜寺山; 1 ♀a, 6-VII-2014, 尻杭

98. ワキグロサツマノミダマシ
Neoscona mellottei (Simon, 1895)
1 ♀a 1 ♀亜, 2-VIII-2013, 蒲生田; 1 ♀a, 29-IX-2013, 水井町; 1 ♂y ♀多数目撃, 1-VIII-2014, 中島港周辺; 1 ♀a 多数目撃, 1-VIII-2014, 熊谷; 1 ♂a, 1-VIII-2014, 阿南西部公園

99. サツマノミダマシ
Neoscona scylloides (Bösenberg et Strand, 1906)
1 ♀a, 1-VIII-2014, 熊谷; 1 ♀a, 1-VIII-2014, 阿南西部公園

100. ヤマシロオニグモ *Neoscona scylla* (Karsch, 1879)
2 ♀a, 6-VII-2014, 蒲生田; 1 ♀a, 6-VII-2014, 尻杭; 1 ♀a 2 ♀y, 1-VIII-2014, 熊谷

101. コガネグモダマシ
Larinia argiopiformis Bösenberg et Strand, 1906
3 ♀y 3 b, 1-VIII-2014, 中島港周辺

102. オニグモ *Araneus ventricosus* (L. Koch, 1878)
2 ♀a, 1-VIII-2014, 中島港周辺

103. アオオニグモ *Araneus pentagrammicus* (Karsch, 1879)
1 b, 6-V-2014, 大井町; 1 ♀a, 6-V-2014, 明谷梅林周辺; 1 ♀y, 4-V-2014, 桑野駅

104. ヌサオニグモ
Araneus ejusmodi (Bösenberg et Strand, 1906)
4 ♀y, 23-IX-2013, 明神山

105. トガリオニグモ
Eriovixia pseudocentredes (Bösenberg et Strand, 1906)
1 ♀y, 23-IX-2013, 働々; 1 ♀a, 1-VIII-2014, 阿南西部公園

シボグモ科 Ctenidae

106. シボグモ *Anahita fauna* Karsch, 1879
1 ♀y, 29-VIII-2013, お松大権現; 1 ♀y, 23-IX-2013, 働々; 1 ♀y, 29-IX-2013, 水井町; 1 ♀y, 29-IX-2013, 大井; 1 ♀y, 23-II-2014, 貝ノ河; 1 ♀y, 6-V-2014, 貝ノ河; 1 ♀y, 6-V-2014, 明谷梅林周辺; 1 ♀y, 1-VIII-2014, 阿南西部公園

アシダカグモ科 Sparassidae

107. コアシダカグモ *Sinopoda forcipata* (Karsch, 1881)
1 ♀y, 2-VIII-2013, 蒲生田; 1 ♀y, 29-VIII-2013, お松大権現; 1 ♀a, 23-IX-2013, 働々; 1 ♀a, 6-V-2014, 明谷梅林周辺

108. カマスグモ *Thelcticopis severa* (L. Koch, 1875)
1 ♀y, 29-IX-2013, 水井町; 1 ♀y, 6-VII-2014, 尻杭; 2 ♀y 1 ♂y, 1-VIII-2014, 熊谷

エビグモ科 Philodromidae

109. シャコグモ *Tibellus japonicus* Efimik, 1999
1 ♀a, 6-VII-2014, 蒲生田

110. アサヒエビグモ
Philodromus subaureolus Bösenberg et Strand, 1906
2 ♀y, 29-VIII-2013, 太竜寺山; 1 ♀a, 2-VIII-2013, 蒲生田; 3 ♀a, 6-VII-2014, 蒲生田; 7 ♀y 1 ♂y, 6-V-2014, 大井町; 3 ♀y, 6-V-2014, 明谷梅林周辺; 1 ♀a, 6-VII-2014, 尻杭

111. キエビグモ *Philodromus emarginatus* (Schrank, 1803)
1 ♀y, 29-IX-2013, 水井町

112. キンイロエビグモ *Philodromus auricomus* L. Koch, 1878
2 ♀y, 1-VIII-2014, 中島港周辺

カニグモ科 Thomisidae

113. ワカバグモ *Oxytate striatipes* L. Koch, 1878
2 ♀y, 29-VIII-2013, 太竜寺山; 1 ♀a 多数目撃, 23-IX-2013, 明神山; 1 ♀a, 6-V-2014, 大井; 1 ♀a, 6-V-2014, 明谷梅林周辺; 1 ♀y, 1-VIII-2014, 熊谷

114. トラフカニグモ *Tmarus piger* (Walckenaer, 1802)
1 ♀y, 2-VIII-2013, 蒲生田; 3 ♀y, 29-VIII-2013, お松大権現; 1 ♀y, 29-VIII-2013, 太竜寺山; 1 ♀y, 7-IX-2013, 伊座利峠

115. セマルトラフカニグモ *Tmarus rimosus* Paik, 1973
1 ♀y 1 b, 23-IX-2013, 明神山

116. ヤミイロカニグモ *Xysticus croceus* Fox, 1937
2 ♀a 1 ♀y, 6-V-2014, 明谷梅林周辺

117. ニッポンオチバカニグモ *Oxyptila nipponica* Ono, 1985
1 ♀a 1 ♀y, 2-VIII-2013, 蒲生田; 1 ♀a, 29-VIII-2013, お松大権現

118. コハナグモ *Diaea subdola* O. Pickard-Cambridge, 1885
2 ♀y 1 b, 23-IX-2013, 明神山; 2 ♀y, 23-IX-2013, 後戸; 1 ♀y, 29-IX-2013, 大井; 3 ♂y, 6-V-2014, 大井; 2 ♀y, 6-V-2014, 明谷梅林周辺; 1 ♀a 1 ♀y, 6-V-2014, 太竜寺山

119. ハナグモ *Ebrechtella tricuspidata* (Fabricius, 1775)
1 ♂a 2 ♀y 2 b, 1-VIII-2014, 中島港周辺; 1 ♀a, 1-VIII-2014, 熊谷

120. アズチグモ *Thomisus labefactus* Karsch, 1881
2 ♀y 3 ♂a, 2-VIII-2013, 蒲生田; 1 ♂y, 6-VII-2014, 蒲生田; 1 b, 23-IX-2013, 後戸; 1 ♀y 1 ♂y, 6-VII-2014, 尻杭; 1 ♂a 1 ♀y, 1-VIII-2014, 中島港周辺

121. イボカニグモ *Boliscus tuberculatus* (Simon, 1886)
1 ♂a, 29-VIII-2013, お松大権現

フクログモ科 Clubionidae

122. ムナアカフクログモ *Clubiona vigil* Karsch, 1879
3 ♀y, 6 - V - 2014, 明谷梅林周辺
123. ヤハズフクログモ *Clubiona jucunda* (Karsch, 1879)
1 ♀y, 1 - VIII - 2014, 阿南西部公園
124. ミチノクフクログモ
Clubiona diversa O. Pickard-Cambridge, 1862
1 ♀a, 6 - VII - 2014, 船瀬; 1 ♀a, 1 - VIII - 2014, 阿南西部公園

イツツグモ科 Anyphaenidae

125. イツツグモ *Anyphaena pugil* Karsch, 1879
1 ♀y, 29 - IX - 2013, 水井町; 1 ♂y, 29 - IX - 2013, 大井; 3 ♀a, 6 - V - 2014, 太竜寺山

ウエムラグモ科 Liocranidae

126. イタチグモ
Itatsina praticola (Bösenberg et Strand, 1906)
1 ♀a, 23 - IX - 2013, 明神山; 1 ♀y, 1 - VIII - 2014, 阿南西部公園

ネコグモ科 Corinnidae

127. オビジガバチグモ *Castianeira shaxianensis* Gong, 1983
1 ♂a 1 ♀垂 3 ♀y, 2 - VIII - 2013, 蒲生田岬
128. ネコグモ *Trachelas japonicus* Bösenberg et Strand, 1906
3 ♀y, 29 - VIII - 2013, お松大権現; 1 ♀y, 23 - II - 2014, お松大権現; 3 ♀y, 29 - IX - 2013, 水井町; 1 ♀y, 29 - IX - 2013, 大井; 1 ♂a, 6 - V - 2014, 太竜寺山; 8 ♀y, 1 - VIII - 2014, 中島港周辺; 2 ♀y, 1 - VIII - 2014, 熊谷; 1 ♀y, 1 - VIII - 2014, 阿南西部公園
129. オトヒメグモ
Orthobula crucifera Bösenberg et Strand, 1906
1 ♂a, 29 - VIII - 2013, お松大権現; 1 ♀a, 23 - IX - 2013, 働々; 1 ♀a, 6 - VII - 2014, 蒲生田岬; 1 ♀y, 1 - VIII - 2014, 阿南西部公園
130. ヤバネウラシマグモ
Phrurolithus pennatus Yaginuma, 1967
1 ♂a, 2 - VIII - 2013, 蒲生田岬; 5 ♀a 1 ♂a, 6 - VII - 2014, 船瀬; 1 ♀a, 6 - VII - 2014, 尻杭

ハエトリグモ科 Salticidae

131. ムツバハエトリ
Yaginumanis sexdentatus (Yaginuma, 1967)
1 ♀y, 23 - IX - 2013, 働々; 1 ♀y, 6 - V - 2014, 明谷梅林周辺
132. ヤサアリグモ
Myrmarachne inermichelis Bösenberg et Strand, 1906
3 ♀垂 1 ♂垂, 6 - V - 2014, 明谷梅林周辺
133. アリグモ *Myrmarachne japonica* (Karsch, 1879)
1 ♀y, 23 - IX - 2013, 後戸
134. タイリクアリグモ
Myrmarachne formicaria (De Geer, 1778)
1 ♀a 1 ♂a 8 ♀y, 1 - VIII - 2014, 中島港周辺
135. ネコハエトリ *Carrhotus xanthogremma* (Latreille, 1819)
1 ♀y 1 b, 2 - VIII - 2013, 蒲生田; 1 ♀垂 1 ♀y, 23 - IX - 2013, 明神山; 1 ♀a 3 ♀y, 1 - VIII - 2014, 中島港周辺

136. アシプトハエトリ *Pancorius crassipes* (Karsch, 1881)
1 ♀a, 29 - VIII - 2013, お松大権現
137. ジャバラハエトリ
Helicius yaginumai Bohdanowicz et Prószyński, 1987
2 ♀a 2 ♀y, 23 - IX - 2013, 明神山
138. アオオビハエトリ *Siler vittatus* (Karsch, 1879)
1 ♀y 2 b, 2 - VIII - 2013, 蒲生田; 1 ♀y, 29 - VIII - 2013, お松大権現; 1 ♀y, 6 - V - 2014, 明谷梅林周辺; 1 ♀a, 6 - VII - 2014, 尻杭; 1 ♀a 3 b, 1 - VIII - 2014, 中島港周辺; 1 ♀y, 1 - VIII - 2014, 熊谷; 1 ♀y 1 b, 1 - VIII - 2014, 阿南西部公園
139. イナヅマハエトリ *Pseudicius vulpes* (Grube, 1861)
1 ♀垂, 29 - IX - 2013, 大井
140. キアシハエトリ
Phintella bifurcilinea (Bösenberg et Strand, 1906)
1 ♀y, 29 - VIII - 2013, お松大権現; 1 ♀a, 1 - VIII - 2014, 熊谷
141. デーニツハエトリ *Plexippoides doenitzi* (Karsch, 1879)
1 ♀a 1 ♀y, 29 - VIII - 2013, お松大権現; 1 ♂a, 29 - VIII - 2013, 太竜寺山; 1 ♂y, 29 - VIII - 2013, 貝ノ河; 1 ♀a, 7 - IX - 2013, 伊座利峠; 1 ♀a 多数目撃, 23 - IX - 2013, 明神山; 1 ♀a, 29 - IX - 2013, 水井町; 1 ♀a, 6 - V - 2014, 明谷梅林周辺; 1 ♀y, 6 - VII - 2014, 尻杭; 1 ♀a, 1 - VIII - 2014, 阿南西部公園
142. ミスジハエトリ *Plexippus setipes* Karsch, 1879
1 ♂a 1 ♂y, 1 - VIII - 2014, 熊谷
143. マミジロハエトリ *Evarcha albaria* (L. Koch, 1878)
1 ♀a 1 ♀y, 2 - VIII - 2013, 蒲生田; 1 ♂a, 23 - IX - 2013, 明神山; 1 ♀a, 29 - IX - 2013, 大井町; 2 ♀y, 6 - V - 2014, 明谷梅林周辺; 1 ♀a, 6 - VII - 2014, 蒲生田 (海岸); 2 ♀a, 1 - VIII - 2014, 中島港周辺
144. カラスハエトリ *Rhene atrata* (Karsch, 1881)
1 ♂a, 1 - VIII - 2014, 阿南西部公園
145. ウデプトハエトリ
Harmochirus insulanus (Kishida, 1914)
1 ♀a, 2 - VIII - 2013, 蒲生田
146. ナカヒラハエトリ
Sibianor kochiensis (Bohdanowicz et Prószyński, 1987)
2 ♂a, 6 - V - 2014, 太竜寺山
147. コガタネオンハエトリ *Neon minutus* Zabka, 1985
1 ♀a 2 ♂a, 29 - IX - 2013, 大井; 1 ♀a, 6 - V - 2014, 明谷梅林周辺
148. オオクマアメイロハエトリ
Synagelides annae Bohdanowicz, 1979
1 ♀a 1 ♂y, 29 - VIII - 2013, 貝ノ河; 2 ♀a 1 ♂y, 6 - V - 2014, 貝ノ河; 1 ♂y, 23 - IX - 2013, 明神山; 1 ♂y, 23 - IX - 2013, 明神山 (巨石群); 1 ♂垂, 29 - IX - 2013, 水井町; 1 ♀y, 29 - IX - 2013, 大井

4. 考察「特筆すべき種」

1. ミヤグモ属の一種 *Ariadna* sp. (写真1)
体長 3 mm, 6 眼。蒲生田海岸で重なる石の隙間から♀1頭 (幼体) が採取されたが, 幼体のため種まで同定できない。生息環境 (蒲生田岬の海岸) 及

び眼の配列からシマミヤグモ *Ariadna insulicola* Yaginuma, 1967 と思われるが、成体によって種が確定するまでミヤグモ属の一種として記録しておく。

本県では神社の石垣や樹皮の割れ目などに生息する同属のミヤグモ *A. lateralis* (Karsch, 1881) が三好市、つるぎ町、鳴門市で確認されている。



写真1 ミヤグモ属の一種 頭胸部

5. ヨコフマシラグモ属の一種

Falcileptoneta sp. (写真2：徳島初記録)

体長2.3mm, 6眼。加茂町の太竜寺山, お松大権現, 貝ノ河, 及び大井町大井の「四国のみち」周辺の落葉中より採取された。本県で過去に新種記載されたゼンジョウマシラグモ *F. zenjoensis* (Komatsu, 1965), バンドウマシラグモ *Masirana bandoi* (Nishikawa, 1986), そして当該地域の「龍ノ窟」(石灰岩採取によって既に消滅)で記録されたクロゲマシラグモ *F. melanocomata*



写真2 ヨコフマシラグモ属の一種 ♂

(Komatsu, 1961) とは明らかに別種である。

種が確定するまでヨコフマシラグモ属の一種として記録しておく。

6. ヒゴユウレイグモ (写真3：徳島初記録)

Pholcus higoensis Irie et Ono, 2008

体長3～4mm, 8眼。頭胸部・腹部ともに淡い乳白色で脚の長いクモ。椿町働々のモウソウ竹林縁の倒竹内から採取された。熊本県の竹林から発見・記載された種であるが、その後三重県でも確認されている。命名者の入江照雄氏から徳島県での生息確認を依頼されていた種で、今回徳島県で初めて確認された。2013年には、緒方清人氏等によって高知県・香川県の竹林でも確認されたが、倒竹の節と節の空間に生息するという不思議なクモである。



写真3 ヒゴユウレイグモ

19. カミガタヤチグモ種群の一種

(写真4：A型, 5：B型, 6：C型)

Species group of *Coelotes yaginumai* の3型 カミガタヤチグモ種群のクモは2009年現在我が国では10種であるが、♀外雌器の突起の形状などに微妙な違いが見られ、地域によってそれぞれ独自の種分化を呈している。今回の調査によって採取されたこの種群のクモは3型に分けられる。

A型：明神山(椿町)と水井町とは距離的にはかなり離れているが、外雌器の突起が細くスマートで突起の先端が鋭く尖っている(写真4)。

B型：大井(大井町)の個体では、外雌器の突起が幅広く丸みを帯びており、突起の先端は薔薇の刺のごとく短い(写真5)。

C型：太竜寺山と明谷梅林周辺の個体は，A型とB型の中間の形態をしている（写真6）。

今後，それぞれの採集地点間のより詳しい調査が進むことによって，この型の違いの意味が明らかになるものと思われる。



写真4 A型

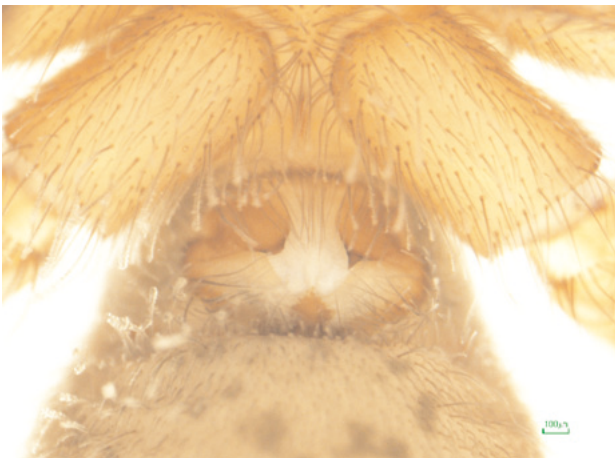


写真5 B型

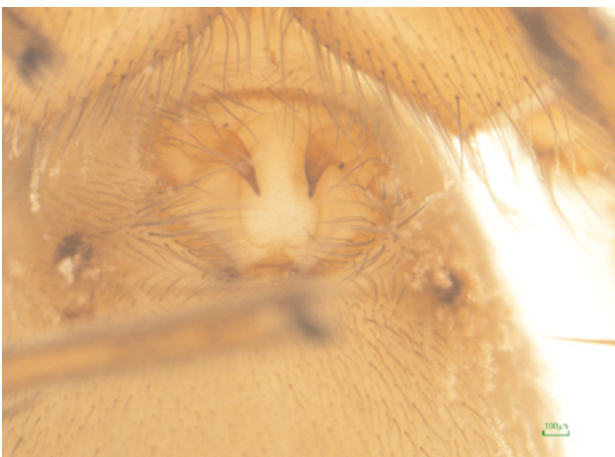


写真6 C型

31. ナラヌカグモ (写真7：徳島初記録)

Parhypomma naraense (Oi, 1960)

体長1.8mm，明るい赤橙色の小さなクモ。頭胸部・腹部ともに円く，眼の周辺は黒ずむ。歩脚基部は橙黄色で先端にいくにつれて濃緑色を呈している。貝ノ河の神社林内の落葉層から採取された。

四国では初めての生息確認と思われる。



写真7 ナラヌカグモ ♀

42. ヤセサラグモ (写真8：徳島初記録)

Lepthyphantes japonicus Oi, 1960

体長2.5mm。頭胸部は淡い黄褐色で周辺は濃色。腹部は灰褐色で中央より後方に向かって黒褐色の山形斑がある。外雌器垂体は突出し，特異な形態をしている。

前種同様，四国で初めての確認と思われる。



写真8 ヤセサラグモ ♀

43. キュウシュウアリマネグモ

(写真9：徳島初記録)

Solenysa reflexilis Tu, Ono et Li, 2007

体長1.5mm，頭部は高く，胸部の側縁はこの属に独特の形状を示す。背甲の表面には1本の毛を持つ小突起が多数ある。外雌器の形状によって本種と同定したが，本県では同属のアリマネグモ *S. mellottei* Simon, 1894 が記録されており，本種との対比を含め再検討が必要である。



写真9 キュウシュウアリマネグモ ♀

56. フタホシヒメグモ (写真10: 徳島初記録)

Chrysso bimaculata Yoshida, 1998

体長約2mm，歩脚の長い乳白色の小さなクモで，腹部には対になった白色斑が並び，後方に1対の黒点がある。受精囊は大きく1対の卵形をしており外雌器から見える。

本州・九州と四国（高知県・香川県）から記録されている。



写真10 フタホシヒメグモ ♀

60. ハラビロササヒメグモ (写真11: 徳島初記録)

Allothymoites kumadai Ono, 2007

体長1.4mmの微小なクモであるが，体長の割には

眼は大きく，腹部は逆三角形をしている。背甲は暗い赤褐色で頭部側面から背甲中央部は暗色となる。腹部背面は黒灰色で前面には横向きの，後半には縦向きの白条がある。

三重県・岡山県・香川県から確認されている。



写真11 ハラビロササヒメグモ ♀

91. ミナミノシマゴミグモ (写真12: 徳島初記録)

Cyclosa confusa Bösenberg et Strand, 1906

今回の調査で，椿町の5地点及び福井町後戸で採集されたこの種に疑問をもち，阿波市産のヤマトゴミグモ *C. japonica* Bösenberg et Strand, 1906 及び水井町・明谷梅林周辺の個体と比較検討した結果，椿町・福井町の個体が本種であり，水井町・明谷の個体がシマゴミグモであることが確認できた。本種とシマゴミグモの概観は酷似しているが，本種は外雌器垂体が細長めで基部に近い部分にはほとんど皺がない。

阿南市では海岸部に近い地域で本種が，西部の山



写真12 ミナミノシマゴミグモ ♀

間部にはシマゴミグモが生息しているものと推測できる。本種は、四国では高知県でも記録されている。

92. マルゴミグモ (写真13: 徳島初記録)

Cyclosa vallata Keyserling, 1886

阿南市文化会館の玄関前のフェンス及び玄関外側の壁面に円網を張っていたのを採取した。いずれも3~3.5mmの幼体であったが、腹部形態及び斑紋によって本種と同定した。

四国では高知県・香川県から記録されている。



写真13 マルゴミグモ ♀

146. ナカヒラハエトリ (写真14: 徳島初記録)

Sibianor kochiensis (Bohdanowicz et Prószyński, 1987)

体長3.0mmの♂1頭のみでの採集であるが、♂触肢の脛節突起の特異な構造から本種と同定した。本州・九州・四国に分布するとされるが、四国では高知県で記録がある。



写真14 ナカヒラハエトリ ♂

147. コガタネオンハエトリ (写真15: 徳島初記録)

Neon minutus Zabka, 1985

体長2.0mmの日本のハエトリグモの中では最小の部類とされているクモ。今回の調査によって大井・明谷梅林周辺より採取した。♀の外雌器が特異な形状から本種と同定した。

本州・九州に分布するとされるが、四国では初記録と思われる。

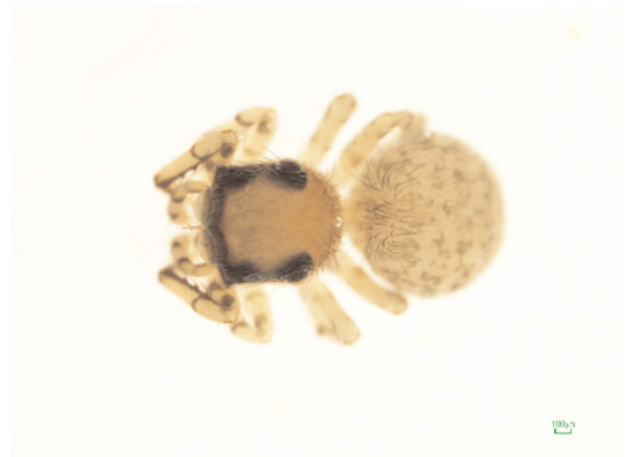


写真15 コガタネオンハエトリ ♀

5. おわりに

市の東部は海岸線、西部は石灰岩層を含む山地と、変化に富んだ自然環境のなかで豊かなクモ類相が期待されたが、2013年の8月は猛暑と落葉層の乾燥でクモ類自体の個体数が非常に少なかった。また、2014年には徳島県南部を中心に台風の影響を受け、当該地域でも豪雨によって加茂町を中心に大きな被害が出るなどの状況の下、十分な調査が行えないままに報告書を作成することになった。そのような中でも31科148種のクモ類の確認、そして本県初記録として11種を追加できたことは、当該地域の豊かなクモ類相を推測することができ今後のより一層の詳細な調査が待たれる。

なお、今回報告する148種の他にも種が確定できない個体が10種以上残されている。それらについてはさらに検討を加えらるとともに、なお不明なものについてはそれぞれの分野の研究者に同定を依頼し、別の機会に報告したい。

本報告にあたり、クモ類の調査・同定等広範囲に

わたくしにご教示いただいている追手門学院大学の西川喜朗先生，国立科学博物館の小野展嗣先生，東京大学の谷川明男先生，ユウレイグモ科やマシラグモ科についてご指導いただいている熊本県の入江照雄先生，龍ノ窟に関しての情報や文献・資料をご教示いただいた吉田正隆先生，調査に当たってお世話になった関係者の方々に心から感謝申し上げます。

文献

- 木内盛郷・吉田正隆，1974：龍ノ窟の洞窟生物相。龍ノ窟緊急
学術調査報告書，徳島県教育委員会。
- 小野展嗣 編著，2009：『日本産クモ類』東海大学出版会。
- 小松敏宏，1968：日本産洞窟蜘蛛 ナミハグモ属，ツナガグモ
属，キタグニグモ属（ナミハグモ亜科）。Cave spiders of
Japan II *Cybaeus Dolichocybaeus* and *Heterocybaeus*
(Cybaeinae) ., 38pp. (incl.pls. I - VII), Arachnological
Society of East Asia, Osaka.
- 新海 明他，2010：CD日本のクモVer.2010.
- 新海栄一，2006：『ネイチャーガイド 日本のクモ』文一総合
出版。
- 千国安之輔，2008：『写真・日本クモ類大図鑑』偕成社。
- 坂東治男，1988：徳島県下の洞窟的環境より採集された真正ク
モ類目録。 *Naturalists*, 2 : 19 - 33.
- 八木沼健夫，1986：『原色日本クモ類図鑑』保育社。
- 八木沼健夫，1976：日本の洞窟産クモの研究（I）—資料編—。
追手門学院大10周年記念論集，文学部編：983-1018。
- 八木沼健夫，1978：四国の洞窟産ホラヒメグモ類，追手門学院
大学文学部紀要，(12)：151-160, pl1.

List of spiders (Araneae, Arachnida) found in Anan City (Tokushima Prefecture, Shikoku, Japan)

BANDO Haruo*.

* 1540 Kitabara Kamigirai Ichiba-cho, Awa-shi Tokushima, 771-1602 JAPAN

Proceedings of Awagakkai, No.60 (2015), pp.67-78.