

美馬市木屋平地域の甲虫

昆虫班 (徳島昆虫研究会)

吉田 正隆^{*1} 黒田 祐次^{*2} 田中 光治^{*3} 櫻木 大介^{*4}

要旨：徳島県美馬市木屋平地域における甲虫類（昆虫綱；コウチュウ目）の調査を行った。当地域は、先に調査の行われた旧木沢村と三好市東祖谷地域との間に位置し、共に徳島県の最高峰である剣山を頂点とする亜寒帯から温帯域の自然を有しており、多彩な動植物の見られる地域である。総合学術調査として与えられた機会を活用し、可能な限りの方法を用いて調査を行い、当地域において生息の確認ができた甲虫類の記録を行った。

キーワード：阿波学会総合学術調査、美馬市木屋平地域、甲虫（昆虫類）

1. はじめに

徳島県美馬市木屋平地域は、2005年（平成17年）3月1日に近隣3町と合併した旧美馬郡木屋平村の全域のことである。総面積は約100km²で、その南西端は西日本第2の高峰剣山（1,955m）を擁している。

剣山山頂は、先に調査の行われた木沢村（2004年度調査：現・那賀町）と東祖谷（2006年度調査）及び木屋平の3地域の合流点となっている。

剣山北面の山頂直下標高1,850m付近からわき出ている両剣谷は穴吹川の源流で、これを本流として周辺の山々から注ぐ幾つかの谷川を支流とする穴吹川は木屋平地域の最も低標高地を流れ、美馬市穴吹町の東部を縦断して吉野川に注いでいる。当地域は海拔1,955mから200mまで、実に1,755mの徳島県屈指の標高差を有する地域である。

こうした環境は豊かな動植物の生息環境となり、特に、現在のように道路網が発達する以前は当地が剣山登山の玄関口でもあったことから、多くの動植物研究者が調査に訪れている。

当地域における甲虫類の調査結果については、残

念ながらこれまでに、まとまった記録や報告は無いように思われる。

しかし、特筆に値するものに、大林一夫（1915～1967）の「M. EDMÉ GALLOISは語る」（関西昆虫雑誌第5巻、昭和13年＝1938年）に大林氏ほか4名が1937年9月に、世界的な甲虫研究家で当時、横浜フランス国領事館事務代理総領事として在日していたM. EDMÉ GALLOIS氏（＝エドム ガロア、以下、ガロア氏と称す。）を訪ねた折のガロア氏との対談の内容を記載しており、これによるとガロア氏は大正2年（1913年）に当地木屋平に入り、20日余り滞在して村人の協力の下に数多くの甲虫類を採集したとのことである。どうもこのときの採集物を含めて日本各地で採集したガロア氏の標本リストは無いようで、ガロア氏が本国フランスやヨーロッパ各国の研究家に送ったり、北海道大学に寄贈した標本を調べて他の研究者が記録した文献が散在しているようである。三輪（1934）がまとめた日本産コメツキムシ科の中にKoyadahira in Awaとして、1913年7月21日から8月9日までのE. GALLOIS採集データで17種が確認できた。

恐らく、木屋平はもとより、徳島県内での甲虫類

*1 徳島市名東町1-295-1 *2 小松島市役所 *3 医療法人藤井病院 *4 徳島県保健福祉部長寿社会課

の採集記録としてはガロア氏のものが最も古い記録であろう。木屋平村史（昭和47年及び平成7年）にも当地の生物の記録はあるが、甲虫類に関してはさしたる記述も見られない。今回、我々4名に当地域の甲虫相の調査を行う機会が与えられたので、可能な限りの方法で調査を行った。採取した甲虫類について同定（種名を調べることを）を行いその結果を報告しておく。

2. 調査方法

調査は、季節により出現する種類の異なるものがあることから、2007年早春の3月30日から初冬の11月10日までの9ヶ月にわたり私ども調査員が単独あるいは共同で当地域の各地に入り、以下の方法によりサンプルを採取して同定作業（種名を確定する作業）を行った。

調査方法は

- ① ルッキング……草・木・キノコなどについている虫を見つけて採集する。
- ② スウィーピング……草・木の枝葉などを捕虫網で掬って入った虫を採集する。
- ③ ビーチング……草・木の枝葉などの下に捕虫

網や四角に張った布を差し込み、その上部を棒で叩き、落下した虫を採集する。

- ④ 石おこし……地面にある石や倒木などを起こしてその下に潜んでいる虫を採集する。
- ⑤ ベイトトラップ……虫の好むエサ（におい）で誘引した虫を採集する。
- ⑥ ライトトラップ……夜間に白布のスクリーンを張り、その前に虫の好む波長の灯りを点灯して集まった虫を採集する。
- ⑦ 衝突板トラップ……2本の支柱に透明ビニールを張り、その下に水を入れた容器を置いて、ビニールに衝突して落ちた虫を採集する。
- ⑧ 地下浅層性種の掘り出し……虫のいそうな地点を掘り、地下浅層に生息する地中性種を掘り出し、また、掘った地下浅層にベイトトラップも仕掛けて採集する。

3. 調査結果

木屋平地域から確認された甲虫類を記録しておく（表1）。科名及び種名の順列は、主として保育社の原色日本甲虫図鑑Ⅱ～Ⅳ（上野ほか1985, 黒澤ほか1985, 林ほか1984）に従った。

表1. 確認された甲虫類

Cupedidae ナガヒラタムシ科		22. <i>Perileptus naraensis</i> S. UENO ツヤホソチビゴミムシ	52. <i>P. yoritomus</i> BATES ヨリトモナガゴミムシ
1. <i>Tenomerga mucida</i> (CHEVROLAT) ナガヒラタムシ		23. <i>Epaphiopsis ishizuchiensis</i> S. UENO イシツチチビゴミムシ	53. <i>P. ishiharai</i> ISHIDA ET SHIBATA イシハラヒメナガゴミムシ
2. <i>T. japonica</i> (TAMAMUKI) ヒメナガヒラタムシ		24. <i>Trechiana chikaichii</i> S. UENO ケンザンメクラチビゴミムシ	54. <i>P. latemarginatus</i> (STRANO) マルムネヒメナガゴミムシ
Rhysodidae セスジムシ科		25. <i>Awatrechus bisetiger</i> S. UENO インペノメクラチビゴミムシ	55. <i>P. abaciformis</i> STRANO ムナビロナガゴミムシ
3. <i>Rhysodes comes</i> (LEWIS) トビイロセスジムシ		26. <i>A. pilosus</i> S. UENO トウゲンメクラチビゴミムシ	56. <i>Pterostichus</i> sp. ヒョウゴナガゴミムシ近似種
4. <i>Omoglymmius crassiusculus</i> (LEWIS) セスジムシ		27. <i>Iga formicina</i> S. UENO ヒサゴチビゴミムシ	57. <i>P. yoshidai</i> KASAHARA シコクオズナガゴミムシ
Cicindelidae ハンミョウ科		28. <i>Tachyura fuscicauda</i> (BATES) ウスモンコムシズギワゴミムシ	58. <i>P. kyushuensis</i> HABU キュウシュウナガゴミムシ
5. <i>Cicindela sachalinensis</i> MORAWITZ ミヤマハンミョウ		29. <i>T. laetifica</i> (BATES) ヨツモンコムシズギワゴミムシ	59. <i>P. kawanoi</i> ISHIDA カワノナガゴミムシ
6. <i>C. gemmata</i> FALDERMANN アイヌハンミョウ		30. <i>T. exarata</i> (BATES) ヒラタコムシズギワゴミムシ	60. <i>P. tsurugiyamanus</i> HABU ツルギヤマナガゴミムシ
7. <i>C. japana</i> MOTSCHULSKY ニワハンミョウ		31. <i>Elaphropus nipponicus</i> (HABU ET BABA)	61. <i>P. chujoi</i> HABU チュウジョウナガゴミムシ
8. <i>C. chinensis japonica</i> THUNBERG ハンミョウ			62. <i>Platynus magnus</i> (BATES) オオヒラタゴミムシ
Carabidae オオサムシ科			63. <i>Agonum leucopus</i> (BATES) タンゴヒラタゴミムシ
9. <i>Carabus japonicus japonicus</i> MOTSCHULSKY ヒメオオサムシ		32. <i>Tachyta nana</i> (GYLLENHAL) クロチビカワゴミムシ	64. <i>A. chalcopus</i> (BATES) アオクロヒラタゴミムシ
10. <i>C. tosanus kawanoi</i> (KAMIYOSHI ET MIZOGUCHI) アワオオサムシ		33. <i>Bembidion galloisi</i> NETOLITZKY ガロアコムシズギワゴミムシ	65. <i>A. quadripunctatus</i> (DE GEER) ヨツボンヒラタゴミムシ
11. <i>C. dehaanii katsumai</i> IMURA ET MIZUSAWA		34. <i>B. morawitzi</i> CSIKI ヨツボシコムシズギワゴミムシ	66. <i>Colpodes xestus</i> (BATES) ツヤモリヒラタゴミムシ
	オオオサムシ四国亜種	35. <i>B. pseudolucillum</i> NETOLITZKY ヒラタオオコムシズギワゴミムシ	67. <i>C. kyushuensis shikokuensis</i> (HABU)
12. <i>Leptocarabus hiurai</i> (KAMIYOSHI ET MIZOGUCHI)		36. <i>B. lissonotum</i> BATES オオアオコムシズギワゴミムシ	チャイロホソモリヒラタゴミムシ四国亜種
	シコククロナガオオサムシ (ケンザンクロナガオオサムシ)	37. <i>B. oxyglymma</i> BATES クロムシズギワゴミムシ	68. <i>C. aequatus</i> JEDLIČKA ウスグロモリヒラタゴミムシ
13. <i>Damaster blaptoides blaptoides</i> KOLLAR マイマイカブリ		38. <i>B. hiogoense</i> BATES ヒョウゴコムシズギワゴミムシ	69. <i>C. buchanani</i> HOPE オオアオモリヒラタゴミムシ
14. <i>Leistus prolongatus</i> BATES ナガキノカワゴミムシ		39. <i>B. pliculatum</i> BATES ヒメスジコムシズギワゴミムシ	70. <i>C. limodromoides</i> BATES サドモリヒラタゴミムシ
15. <i>Nippononebria chalconea</i> (BATES) ミヤママルクビゴミムシ		40. <i>B. lucillum</i> BATES ハコネコムシズギワゴミムシ	71. <i>C. hakonus takachihoi</i> (HABU)
16. <i>Nebria sadona</i> BATES サドマルクビゴミムシ		41. <i>B. nipponicum</i> (HABU ET S. UENO) セマルムシズギワゴミムシ	ハコネモリヒラタゴミムシ (タカチホモリヒラタゴミムシ)
17. <i>N. leechi</i> BATES ニッコウマルクビゴミムシ		42. <i>Asaphidion semilucidum</i> (MOTSCHULSKY)	72. <i>C. bentonisi</i> BATES ベントンモリヒラタゴミムシ
18. <i>Notiophilus impressifrons</i> MORAWITZ ミヤマダカゴミムシ			73. <i>C. japonicus</i> (MOTSCHULSKY) ハラアカモリヒラタゴミムシ
19. <i>Reicheiodes igai</i> (NAKANE ET S. UENO)		43. <i>Apatrobus tsurugiensis</i> HABU ツルギヌレチゴミムシ	74. <i>C. sylvphus</i> (HABU) キンモリヒラタゴミムシ
	ヒメチャチビヒョウタンゴミムシ	44. <i>Diplois caligatus</i> BATES カワチゴミムシ	75. <i>C. ehikoensis</i> (HABU) ヒコサンモリヒラタゴミムシ
20. <i>Eobrosicus lutshniki</i> (ROUBAL) ムラサキスジアシゴミムシ		45. <i>Oxyglychus laeoventris</i> (BATES) ツヤムネマルゴミムシ	76. <i>C. elainus elainus</i> BATES ヤセモリヒラタゴミムシ
21. <i>Brososoma doentzi</i> (HAROLD) ミヤマヒサゴゴミムシ		46. <i>Trigonognatha cuprescens</i> MOTSCHULSKY	77. <i>C. integratus</i> BATES ムラサキモリヒラタゴミムシ
			78. <i>C. morimotoi</i> (HABU) モリモトモリヒラタゴミムシ
		47. <i>Stomis japonicus</i> STRANO ホソキバナゴミムシ	79. <i>C. yamatonis</i> (HABU) ヤマトモリヒラタゴミムシ
		48. <i>Pterostichus colonus</i> (BATES) モモトナガゴミムシ	80. <i>C. mutsumiyatakei mutsumiyatakei</i> (HABU)
		49. <i>P. sulcitaris</i> MORAWITZ アシミゾナガゴミムシ	シコクモリヒラタゴミムシ
		50. <i>Pterostichus longinquus</i> BATES コホソナガゴミムシ	81. <i>C. lampros</i> BATES コハラアカモリヒラタゴミムシ
		51. <i>P. subovatus</i> (MOTSCHULSKY) マルガタナガゴミムシ	

82. *C. modestior* BATES イクビモリヒラタゴミムシ
83. *C. rubriolus* BATES クビアカモリヒラタゴミムシ
84. *C. atricomis* BATES クロモリヒラタゴミムシ
85. *C. astictus* BATES ケナシヒラタゴミムシ
86. *C. shirozui* (HABU) シロウズモリヒラタゴミムシ
87. *Dicranoncus femoralis* CHAUDOIR ルリヒラタゴミムシ
88. *Euplynes batesi* HAROLD ベーツヒラタゴミムシ
89. *Jujiroa nipponica* (HABU) ホラアナヒラタゴミムシ
90. *Pristosia aeneola* (BATES) ホソヒラタゴミムシ
91. *Parabrosicus crassipalpis* (BATES) フトクチヒゲヒラタゴミムシ
92. *Synuchus nitidus* (MOTSCHELUSKY) オオクロツヤヒラタゴミムシ
93. *S. cycloderus* (BATES) クロツヤヒラタゴミムシ
94. *S. melantho* (BATES) コクろツヤヒラタゴミムシ
95. *S. arcuaticollis* (MOTSCHELUSKY) マルガタツヤヒラタゴミムシ
96. *S. dulcigradus* (BATES) ヒメツヤヒラタゴミムシ
97. *S. agonus* (TSCHITSCHERNE) ニッポンツヤヒラタゴミムシ (ニホンツヤヒラタゴミムシ)
98. *S. yasumatsui* (HABU) ヤスマツツヤヒラタゴミムシ
99. *S. montanus shikokuensis* HABU ミヤツツヤヒラタゴミムシ四国亜種
100. *Trephionus sordidatus* HABU クロホソヒラタゴミムシ
101. *T. kurosai* UENO クロサソヒラタゴミムシ
102. *T. igai igai* S. UENO イガソヒラタゴミムシ
103. *Amara congrua* MORAWITZ ニセマルガタゴミムシ
104. *A. chalcites* DEJEAN マルガタゴミムシ
105. *A. simplicidens* MORAWITZ コマルガタゴミムシ
106. *Anisodactylus signatus* (PANZER) ゴミムシ
107. *A. punctatipennis* MORAWITZ ホソシゴミムシ
108. *A. tricuspidatus* MORAWITZ ヒメゴミムシ
109. *Harpalus eous* TSCHITSCHERNE オオズゲゴモクムシ
110. *H. pseudophonoides* SCHAUBERGER ニセケゴモクムシ
111. *H. niigatanus* SCHAUBERGER クロゴモクムシ
112. *H. tinctulus* BATES アカアシマルガタゴモクムシ
113. *Trichotichnus lucidus* (MORAWITZ) ハネグロツヤゴモクムシ
114. *T. orientalis* (HOPE) クロイクツヤゴモクムシ
115. *T. noctuabundus* HABU ヒコサソツヤゴモクムシ
116. *T. lewisi* SCHAUBERGER オオクろツヤゴモクムシ
117. *T. longitarsis* MORAWITZ クビアカツヤゴモクムシ
118. *T. tranquillus* HABU ヒコサソヒメツヤゴモクムシ
119. *T. masatakayoshidai* N. ITO 和名なし
120. *T. uenorum* KASAHARA et ITÔ イシズテツヤゴモクムシ
121. *T. tsurugiyamanus* HABU ツルギヤマツヤゴモクムシ
122. *Bradycellus fimbriatus* BATES マルヒメゴモクムシ
123. *Acupalpus inornatus* BATES キロヒゲビゴモクムシ
124. *Stenolophus iridicolor* REDTENBACHER ツヤマメゴモクムシ
125. *S. agonoides* BATES ナガマメゴモクムシ
126. *S. quinquepustulatus* (WIEDEMANN) イツホシマメゴモクムシ
127. *Anoplogenius cyanescens* (HOPE) キベリゴモクムシ
128. *Badister pictus* BATES ヨツモンカタキバゴミムシ
129. *Dischissus japonicus* ANDREWES ニッポンヨツボシゴミムシ
130. *Haplochlaenius costiger* (CHAUDOIR) スジアオゴミムシ
131. *Chlaenius ocreatus* BATES クロヒゲアオゴミムシ
132. *C. tetragonoderus* CHAUDOIR ムナビロアトボシアオゴミムシ
133. *C. virgulifer* CHAUDOIR アトワアオゴミムシ
134. *C. micans* (FABRICIUS) オオアトボシアオゴミムシ
135. *C. naeviger* MORAWITZ アトボシアオゴミムシ
136. *Lithochlaenius noguchii* (BATES) ノグチアオゴミムシ
137. *Perigona nigriceps* (DEJEAN) クロスホナシゴミムシ
138. *Pentagonica daiimiella* BATES ダイミョウツブゴミムシ
139. *P. angulosa* BATES カドツブゴミムシ
140. *P. subcordicollis* BATES クロツブゴミムシ
141. *Coptodera subapicalis* PUTZEYS ハギキノコゴミムシ
142. *Lioptera erythroides* BATES キノコゴミムシ
143. *Dolichoctis striatus striatus* SCHMIDT - GÖBEL コヨツボシアトクリゴミムシ
144. *D. luctuosus* (PUTZEYS) ヤセアトクリゴミムシ
145. *Amphimenes piccolus* BATES カツブアトクリゴミムシ
146. *Calleida lepida* REDTENBACHER キガシラアトクリゴミムシ
147. *Orionella lewisii* (BATES) メダカアトクリゴミムシ
148. *Lebidia octoguttata* MORAWITZ ヤホシゴミムシ
149. *Parena tripunctata* (BATES) ミツアナアトクリゴミムシ
150. *P. perforata* (BATES) オオヨツアナアトクリゴミムシ
151. *Lebia duplex* BATES ハネビロアトクリゴミムシ
152. *L. fusca* MORAWITZ エツハネビロアトクリゴミムシ
153. *L. idae* BATES アトグロジュウジアトクリゴミムシ
154. *L. sylvatum* BATES ミヤマジュウジアトクリゴミムシ
155. *L. bifenestrata* MORAWITZ フタホシアトクリゴミムシ
156. *L. calycophora* SCHMIDT - GÖBEL ホシハネビロアトクリゴミムシ
157. *Dromius quadraticollis* MORAWITZ イクビソアトクリゴミムシ
158. *D. prolixus* BATES ホソアトクリゴミムシ
159. *D. batesi* HABU ベーツソアトクリゴミムシ (コホソアトクリゴミムシ)
160. *Apristus grandis* ANDREWES スジミアトクリゴミムシ
161. *Galerita orientalis* SCHMIDT - GÖBEL クビソゴミムシ
162. *Planetes puncticeps* ANDREWES フタホシスジバネゴミムシ

Brachinidae ホソクビゴミムシ科
163. *Pheropsophus jessoensis* MORAWITZ ミイデラゴミムシ
164. *Brachinus scotomedes* REDTENBACHER オオホソクビゴミムシ
165. *Brachinus stenoderus* BATES コホソクビゴミムシ
166. *B. nigridorsis* NAKANE セグロホソクビゴミムシ

Noteridae コツブゲンゴロウ科
167. *Noterus japonicus* SHARP コツブゲンゴロウ

Dytiscidae ゲンゴロウ科
168. *Guignotus japonicus* (SHARP) チビゲンゴロウ
169. *Laccophilus difficilis* SHARP ツブゲンゴロウ
170. *Platambus pictipennis* (SHARP) モンキマメゲンゴロウ
171. *P. sawadai* (KAMIYA) サワダマメゲンゴロウ
172. *Agabus miyamotoi* NAKANE ホソクろマメゲンゴロウ
173. *A. japonicus* SHARP マメゲンゴロウ
174. *Eretes sticticus* (LINNÉ) ハイイロゲンゴロウ
175. *Hydaticus grammicus* (GERMAR) コシマゲンゴロウ

Gyrinidae ミズスマシ科
176. *Gyrinus japonicus* SHARP ミズスマシ

Hydrophilidae ガムシ科
177. *Coelostoma stultum* (WALKER) セマルガムシ
178. *Laccobius bedeli* SHARP シジミガムシ
179. *Helochaeres pallens* (MACLEAY) ルイスヒラタガムシ
180. *Enochrus simulans* (SHARP) キイロヒラタガムシ
181. *E. japonicus* (SHARP) ケイロヒラタガムシ
182. *Sternolophus rufipes* (FABRICIUS) ヒメガムシ
183. *Berosus lewisii* SHARP トゲバゴマツガムシ

Syntelidae エンマムシモドキ科
184. *Syntelia histeroidea* LEWIS エンマムシモドキ

Niponiidae ホソエンマムシ科
185. *Niponius osorioceps* LEWIS ヒメホソエンマムシ

Histeridae エンマムシ科
186. *Abraeus bonzicus* (MARSEUL) クロツブエンマムシ
187. *Saprinus splendens* (PAYKULL) ルリエンマムシ
188. *Bacanius niponicus* LEWIS アカツブエンマムシ
189. *Paromalus vernalis* LEWIS コチビヒラタエンマムシ
190. *Onthophilus silvae* LEWIS シナノセズエンマムシ
191. *Saprinus niponicus* DAHLGREN ニセドウガネエンマムシ
192. *Onthophilus flavicornis* LEWIS キノコセズエンマムシ
193. *Notodoma fungorum* LEWIS キノコアカマルエンマムシ
194. *Margarinotus agnatus* (LEWIS) ニセヒメエンマムシ
195. *M. niponicus* (LEWIS) コエンマムシ
196. *Margarinotus boleti* (LEWIS) キノコエンマムシ
197. *Hololepta amurensis* REITTER オオヒラタエンマムシ
198. *Hetaerius optatus* LEWIS クロアリツクエンマムシ

Leiodidae タマキノコムシ科
199. *Pseudocolenis hilleri* REITTER ウスイロヒメタマキノコムシ
200. *P. grandis* (PORTEVIN) 和名なし
201. *Anisotoma besucheti* ANGERINI et DE MARZO ヒメクシヒゲタマキノコムシ
202. *A. curta* (PORTEVIN) ハバビロタマキノコムシ
203. *A. gallosi* PORTEVIN 和名なし
204. *Sphaeroliodes rufescens* PORTEVIN アカバマルタマキノコムシ
205. *Agathidium subcostatum* PORTEVIN オオマルタマキノコムシ
206. *A. annulatum* HISAMATSU ワモンマルタマキノコムシ
207. *A. yoshidai* HOSHINA シコマルタマキノコムシ
208. *A. derisipoides* (NAKANE) セモンマルタマキノコムシ
209. *A. bivesciculatum* ANGERINI et DE MARZO イシツマルタマキノコムシ
210. *A. subcostatum* PORTEVIN ツヤマルタマキノコムシ
211. *Nemadus japonus* COIFFAIT et S. UENO ヒメチビシテムシ
212. *Micronemadus pusillimus* (KRAATZ) クリバネチビシテムシ
213. *Prionochaeta harmandi harmandi* PORTEVIN オオクろチビシテムシ
214. *Sciodrepoides fumatus* (SPENCE) カバヒロチビシテムシ
215. *Catopodes fuscifrons* (KRAATZ) クシヒゲチビシテムシ
216. *Apterocatops tsurugisanus* MIYAMA ツルギチビシテムシ

Ptiliidae ムクゲキノコムシ科
217. *Acrotrichis grandicollis* (MANNERHEIM) ムツゲゴマムクゲキノコムシ
218. *A. sericans* (HEER) ケンツブムクゲキノコムシ

Scydmaenidae コケムシ科
219. *Eutheia japonica* K. SAWADA ホソヒラタコケムシ
220. *Cephenium japonicum* SHARP ムナビロコケムシ
221. *Euconnus debilis* (SHARP) コヒメコケムシ
222. *E. japonicus* (SHARP) ヒゲナガヒメコケムシ

Silphidae シテムシ科
223. *Nicrophorus concolor* KRAATZ クロシテムシ
224. *N. maculifrons* KRAATZ マエモンシテムシ
225. *N. quadripunctatus* KRAATZ ヨツボシモンシテムシ
226. *N. montivagus* LEWIS ヒメモンシテムシ
227. *N. investigator* ZETTERSTEDT ヒロオビモンシテムシ
228. *Ptomascopus morio* KRAATZ コクろシテムシ
229. *Necrodes asiaticus* PORTEVIN オオモモトシテムシ
230. *Oiceoptoma nigropunctatum* (LEWIS) クロボシヒラタシテムシ
231. *Eusilpha brunneicollis* (KRAATZ) ベッコウヒラタシテムシ
232. *Apteroloma discicolle* (LEWIS) ムナビロホソツヤシテムシ
233. *Pelatines striatipennis* (LEWIS) オサシテムシ

Staphylinidae ハネカクシ科
234. *Dasyceus japonicus* NAKANE イトヒゲニセマキムシ
235. *Ascapium tibiale* LEWIS ホソスジデオキノコムシ
236. *A. apicale* LEWIS ヒメセズジデオキノコムシ
237. *Episcaphium semirufum semirufum* LEWIS アカバデオキノコムシ
238. *Scaphidium rufopygum* LEWIS シリアカデオキノコムシ
239. *S. reitteri* LEWIS ヘリアカデオキノコムシ
240. *S. femorale* LEWIS ヒメデオキノコムシ
241. *S. emarginatum* LEWIS エグリデオキノコムシ
242. *S. japonum* REITTER ヤマトデオキノコムシ
243. *Cyparium laevisternale* NAKANE コカメノデオキノコムシ
244. *C. mikado* ACHARD カメノデオキノコムシ
245. *Pseudobironium lewisi* ACHARD ツブデオキノコムシ
246. *Scaphisoma haemorrhoidale* REITTER ツマキケンデオキノコムシ
247. *S. rubrum* REITTER アカミンケンデオキノコムシ
248. *S. gallosi* ACHARD ガロアケンデオキノコムシ
249. *Apatetica princeps* (SHARP) オサシテムシモドキ
250. *Nodynus leucofasciatus* LEWIS シラオビシテムシモドキ
251. *Siagonium nobile* SHARP セミゾヒラタハネカクシ
252. *S. debile* SHARP ヒメヒラタハネカクシ
253. *S. vittatum* FAUVEL ヒラタハネカクシ
254. *S. gracile* SHARP ホソヒラタハネカクシ
255. *Piestoneus lewisii* SHARP オオヒラタハネカクシ
256. *Lispinus aper* SHARP コチビソツハネカクシ
257. *Eleusis coarctata* SHARP オオウスバハネカクシ
258. *Priochirus japonicus* SHARP クロツヤハネカクシ
259. *Proteinus yoshidai* HAYASHI 和名なし
260. *Megarthus japonicus* SHARP ハバビロハネカクシ
261. *M. convexus* SHARP セマルハバビロハネカクシ
262. *M. corticalis* SHARP エダモンハバビロハネカクシ
263. *M. montanus* SAWADA 和名なし
264. *Trigonodemus lebioides* (KRAATZ) クロモンシテムシモドキ
265. *Brathinus shikokuensis* Y. WATANABE et M. SATO シコクヒョウタンハネカクシ
266. *Eusphalerum pollens* (SHARP) ハナムグリハネカクシ
267. *E. lewisii* (CAMERON) ルイスハナムグリハネカクシ
268. *E. parallelum* (SHARP) キイロハナムグリハネカクシ

269. *E. torquatum* (MARSHAM) 和名なし
 270. *Omalium niponense* SHARP ムナクボヨツメハネカクシ
 271. *Acrulipsis denticollis* (SHARP) ヘリトゲヨツメハネカクシ
 272. *Lesteva fenestrata* SHARP フタモンヨツメハネカクシ
 273. *Philydrodes tsurugisanus* Y. WATANABE 和名なし
 274. *P. yoshidai* Y. WATANABE 和名なし
 275. *Derops longicornis* SHARP ヒゲナガミズギワハネカクシ
 276. *Coprophilus impressus* SHARP セミゾキノカワハネカクシ
 277. *C. simplex* (SHARP) キノカワハネカクシ
 278. *Anotylus funebiris* (BERNHAUER) イブシセスジハネカクシ
 279. *Osorius taurus* SHARP ツノフトツツハネカクシ
 280. *Oxyporus japonicus* SHARP オオキバハネカクシ
 281. *O. triangulum* SHARP ハスオビオオキバハネカクシ
 282. *O. basicornis* CAMERON ヒメオオキバハネカクシ
 283. *O. basioventris* JARRIGE ネアカオオキバハネカクシ
 284. *Pseudoxyporus gnatho* SHARP マルモンオオキバハネカクシ
 285. *P. masatoi* ITÔ 和名なし
 286. *P. angusticeps* (BERNHAUER) ホソオオキバハネカクシ
 287. *P. biguttatus* (SHARP) トゲムネオオキバハネカクシ
 288. *Stenus alienus* SHARP ホソフタホシメダカハネカクシ
 289. *S. amida* NAOMI 和名なし
 290. *S. nakanei* HROMADKA 和名なし
 291. *S. puberulus* SHARP ヒメコクロメダカハネカクシ
 292. *S. zaishin* NAOMI 和名なし
 293. *S. autumnalis* NAOMI 和名なし
 294. *S. bicolor* SHARP フタテンメダカハネカクシ
 295. *S. cirriformis* NAOMI ナガタチゲメダカハネカクシ
 296. *S. sauteri* BERNHAUER ザウルテルメダカハネカクシ
 297. *Dianous japonicus* K. SAWADA ヒョウタンメダカハネカクシ
 298. *Pinophilus rufipennis* (SHARP) アカバクビトハネカクシ
 299. *Palaminus japonicus* CAMERON アラハダドウナガハネカクシ
 300. *Oedechirus lewisii* SHARP クロバナエアリガタハネカクシ
 301. *Paederus fuscipes* (CURTIS) アオバナリガタハネカクシ
 302. *Nazeris hisamatsui* ITÔ 和名なし
 303. *N. optatus* (SHARP) ヒメアバタコバナハネカクシ
 304. *Stilicoderus japonicus* SHIBATA ヤマトクビボンハネカクシ
 305. *Astenus bicolor* (SHARP) フタホシシリグロハネカクシ
 306. *A. chloroticus* (SHARP) ヤマトシリグロハネカクシ
 307. *Sunesta setigera* (SHARP) タチゲクビボンハネカクシ
 308. *Rugilus rufescens* (SHARP) クビボンハネカクシ
 309. *Medon lewisii* (SHARP) ネアカトガリハネカクシ
 310. *Lithocharis nigriceps* KRAATZ クロズトガリハネカクシ
 311. *Isocheilus staphylinoides* (KRAATZ) ニセトガリハネカクシ
 312. *Panscopaeus lithocharoides* (SHARP) クロニセトガリハネカクシ
 313. *Scopaeus currax* SHARP ヒメクビボンハネカクシ
 314. *Domene crassicornis* (SHARP) オオマルズハネカクシ
 315. *D. obiculata* SHARP マルムネマルズハネカクシ
 316. *Lathrobium brachypterum* SHARP ヒメコバナナガハネカクシ
 317. *L. tsurugisanus* Y. WATANABE
 ツルギオオコバナナガハネカクシ
 318. *L. okamotoi* ITÔ 和名なし
 319. *Lobrathium cribricolle* (SHARP) キモンナガハネカクシ
 320. *Zeteotomus maximum* (BERNHAUER)
 ズナガホソクビハネカクシ
 321. *Nudobius apicipennis* SHARP ツマキツヤナガハネカクシ
 322. *Erichsonius sobosanus* Y. WATANABE
 ツボヒメホソハネカクシ
 323. *Philonthus depressipennis* SHARP
 ヒラタカコガシラハネカクシ
 324. *P. caeruleipennis* (MANNERHEIM) ルリコガシラハネカクシ
 325. *P. rectangulus* SHARP カクコガシラハネカクシ
 326. *P. lewisii* SHARP オオドウガネコガシラハネカクシ
 327. *P. discoideus* GRAVENHORST チビカクコガシラハネカクシ
 328. *P. tardus* KRAATZ ヘリアカコガシラハネカクシ
 329. *P. cunctator* SHARP ドウバナコガシラハネカクシ
 330. *P. sublucanus* HERMAN キヌコガシラハネカクシ
 331. *P. kobensis* SHARP フタイロコガシラハネカクシ
 332. *P. spadicus* SHARP ヒラタコガシラハネカクシ
 333. *P. gastralis* SHARP チャバナコガシラハネカクシ
 334. *P. rutiliventris* SHARP ムネスジコガシラハネカクシ
 335. *Gabryis egens* SHARP アカバコガシラハネカクシ
 336. *Hesperus tiro* (SHARP) ツマグロアカバハネカクシ
 337. *H. ignoratus* ITÔ 和名なし
 338. *Platydracus brevicornis* (MOTSCHULSKY) アカバハネカクシ
 339. *Platydracus inornatus* (SHARP) クロガネハネカクシ
 340. *Ocyopus brevicornis* WEISE ヒメクロハネカクシ
 341. *O. iyonus* NAOMI シコクサビイロモンキハネカクシ
 342. *O. kendappa* NAOMI
 ニシオオサビイロモンキハネカクシ (新称)
 343. *Phytolinus lewisii* SHARP キオビハイロハネカクシ
 344. *Phytolinus variegatus* K. SAWADA et NAKANE
 シラフハイロハネカクシ
 345. *Philetaerius elegans* SHARP オオズハイロハネカクシ
 346. *Eucibdelus japonicus* SHARP ハイロハネカクシ
 347. *Anisolinus elegans* SHARP ツヤケシブチヒゲハネカクシ
 348. *A. tsurugiensis* K. SAWADA ハネアカブチヒゲハネカクシ
 349. *Amichrotus apicipennis* SHARP ズマルハネカクシ
 350. *Velleius dilatatus* (FABRICIUS) ナミクシヒゲハネカクシ
 351. *V. setosus* SHARP コクシヒゲハネカクシ
 352. *Quedius tsurugiensis* WATANABE et YOSHIDA
 ツルギツヤムネハネカクシ
 353. *Q. hirticornis* SHARP ツノヒゲツヤムネハネカクシ
 354. *Q. adustus* SHARP チャイロツヤムネハネカクシ
 355. *Q. samuraicus* BERNHAUER et SCHUBERT
 イブシツヤムネハネカクシ
 356. *Q. arripes* SHARP トゲアシツヤムネハネカクシ
 357. *Indoquedius praeditus* (SHARP) アカアシオオメハネカクシ
 358. *Lordithon bicolor* (GRAVENHORST) ハラグロキノコハネカクシ
 359. *L. breviceps* (SHARP) ウスモンキノコハネカクシ
 360. *L. irregularis* (WEISE) ハスオビキノコハネカクシ
 361. *L. semirufus* (SHARP) クロモンキノコハネカクシ
 362. *L. niponensis* (CAMERON) チビクロモンキノコハネカクシ
 363. *Carphacis striatus* (OLIVER) ハネスジキノコハネカクシ
 364. *C. zerchei* (SCHÜLKE) 和名なし
 365. *Sepedophilus armatus* (SHARP) クロゲヒメキノコハネカクシ
 366. *S. bipustulatus* (GRAVENHORST)
 フタモンヒメキノコハネカクシ
 367. *S. tibialis* (SHARP) ヒメキノコハネカクシ
 368. *S. fimbriatus* (SHARP) オオヒメキノコハネカクシ
 369. *S. lewisii* (CAMERON) 和名なし
 370. *Tachyporus suavis* SHARP ツヤグロシリホンハネカクシ
 371. *Tachinus trifidus* SHARP ネアカマルクビハネカクシ
 372. *T. japonicus* SHARP ヤマトマルクビハネカクシ
 373. *T. punctiventris* SHARP クロツヤマルクビハネカクシ
 374. *T. minutus* SHARP コクマルクビハネカクシ
 375. *T. nigriceps* SHARP クロズマルクビハネカクシ
 376. *T. sibiricus* SHARP カタアカマルクビハネカクシ
 377. *T. obesus* WEISE 和名なし
 378. *Silusa rugosa* SHARP ツヤケシシワチビハネカクシ
 379. *Tachysida velox* SHARP コゲチャクチキハネカクシ
 380. *Myrmecocephalus concinna* (ERICHSOHN)
 アメイロセミゾハネカクシ
 381. *M. sapida* (SHARP) キバナセミゾハネカクシ
 382. *Drusila sparsa* (SHARP) アカニセセミゾハネカクシ
 383. *Palagrioma myrmecophila* (SHARP)
 クサアリセミゾハネカクシ
 384. *Pella comes* (SHARP)
 クロツヤクサアリハネカクシ (クロツヤアリスハネカクシ)
 385. *P. sonia* (SHARP)
 コクツヤクサアリハネカクシ (コクツヤアリスハネカクシ)
 386. *P. japonica* (SHARP) ネアカクサアリハネカクシ
 387. *P. indiscreta* (SHARP) チコクサアリハネカクシ
 388. *Homoesa longicornis* SHARP
 ヒゲナガヒラタアヤトリハネカクシ
 389. *Aleochara curtula* (GOEZE) ナカアカヒゲトハネカクシ
 390. *A. parens* SHARP コクロヒゲトハネカクシ
 391. *A. bipustulata* (LINNÉ) フタモンヒゲトハネカクシ
 392. *Parapixidicerus carinatus* K. SAWADA シュモクアリツカムシ
 393. *Piptoncus duplex* KURBATOV ヨコズナキカワアリツカムシ
 394. *Euplectes doryphorus* (KURBATOV) シコクナガアリツカムシ
 395. *Philoscotus brevis* K. SAWADA マルガタオチアリツカムシ
 396. *P. rostralis* NOMURA クチボンチバアリツカムシ
 397. *Batristilbus politus* (SHARP) エグリチイロアリツカムシ
 398. *Batrisceniola dissimilis* (SHARP) アナズアリツカムシ
 399. *Batriscenellus omogenis* NOMURA
 オモゴハラクボアリツカムシ
 400. *Batrisedellus laticollis* (JEANNEL) 和名なし
 401. *Batrissoplilus tosanus* NOMURA トサフサヒゲアリツカムシ
 402. *Arthromelodes loebli* NOMURA シコクヒサゴアリツカムシ
 403. *A. thysanovenstris* NOMURA フサヒサゴアリツカムシ
 404. *Triomicrus protervus* (SHARP) マルムネアリツカムシ
 405. *T. sternalis* LÖBL et al. トガリマルムネアリツカムシ
 406. *Morana elegans* TANOKUCHI トウカイマメアリツカムシ
 407. *Bryaxis peckorum* LÖBL et al. ベックオノヒゲアリツカムシ
 408. *B. bushido* LÖBL et al. ブシドウオノヒゲアリツカムシ
 409. *B. reverses* (SHARP) ミフシオノヒゲアリツカムシ
 410. *Rybaxis princeps* (SHARP) ダイコアリツカムシ
 411. *Trissemus alienus* (SHARP) ナミエンマリツカムシ
 412. *T. cubitus* (SHARP) ヒロエンマリツカムシ
 413. *Tyrus japonicus* SHARP アカツコケアリツカムシ
 414. *Plagiophorus fujiyamai* (KUBOTA)
 フジヤマダルマリツカムシ
 415. *Pselaphogenius yoshidai* K. SAWADA
 ヨシダヒゲナガアリツカムシ
 416. *Raphitreus speratus* (SHARP) ヒゲトエクボアリツカムシ
 417. *Lasinus monticola* K. SAWADA ヤマオトゲアリツカムシ
 418. *L. spinosus* (SHARP) オオトゲアリツカムシ
 419. *Labomimus shibatai* K. SAWADA オオアシナガアリツカムシ
 420. *Diatiger fossulatus morimotoi* NOMURA
 コヤマトヒゲトアリツカムシ西日本亜種
 421. *D. kubotai* NOMURA クボタヤマトヒゲトアリツカムシ
 Lucanidae クワガタムシ科
 422. *Lucanus maculifemoratus* MOTSCHULSKY ミヤマクワガタ
 423. *Prismognathus angularis angularis* WATERHOUSE
 オニコクワガタ
 424. *Platycerus delicatulus delicatulus* LEWIS
 オオルクワガタ (ルルクワガタ)
 425. *P. acuticollis namedai* FUJITA ミナミルルクワガタ
 426. *P. sugitai* OKUDA et FUJITA
 シコクフルルクワガタ (ニセフルルクワガタ)
 427. *Aesalus asiaticus asiaticus* LEWIS マダラクワガタ
 428. *Prosopocoilus inclinatus inclinatus* (MOTSCHULSKY)
 ノコギリクワガタ
 429. *Nipponodorcus montivagus montivagus* (LEWIS)
 ヒメオオクワガタ
 430. *N. rubrofemoratus* (SNELLEN VAN VollenHOVEN)
 アカアシクワガタ
 431. *Macroderes rectus rectus* (MOTSCHULSKY) コクワガタ
 432. *M. striatipennis* MOTSCHULSKY スジクワガタ
 Passalidae クロツヤムシ科
 433. *Cylindrocaulus patalis* (LEWIS) ツノクロツヤムシ
 Trogidae コブスジコガネ科
 434. *Trox opacotuberculatus* MOTSCHULSKY ヒメコブスジコガネ
 435. *T. nohirai* NAKANE コブナシコブスジコガネ
 Scarabaeidae コガネムシ科
 436. *Geotrupes laevistriatus* MOTSCHULSKY センチコガネ
 437. *Panelus parvulus* (WATERHOUSE) マメダルマコガネ
 438. *Copris pecuarius* LEWIS ミヤマダイココガネ
 439. *Liatongus phanaeoides* (WESTWOOD) ツノコガネ
 440. *Caccobius jessoensis* HAROLD マエカドコエンマコガネ
 441. *C. nikkoensis* LEWIS ニッコウコエンマコガネ
 442. *Onthophagus ater* WATERHOUSE クロマルエンマコガネ
 443. *O. atripennis atripennis* WATERHOUSE コブマルエンマコガネ
 444. *Aphodius ecoptus* BATES ケブカマグソコガネ
 445. *A. igai tsurugianus* NAKANE et MASUMOTO
 イガクワツヤマグソコガネ四国亜種
 446. *A. superatrus* NOMURA et NAKANE
 トゲクワツヤマグソコガネ
 447. *A. unifasciatus* NOMURA et NAKANE クロオビマグソコガネ
 448. *A. mizo* NAKANE ミゾムネマグソコガネ
 449. *A. madara* NAKANE マダラヒメスジマグソコガネ
 450. *Oxyomus ishidaei* NAKANE イシダマグソコガネ
 451. *Rhyparus azumai* NAKANE セスジクワマグソコガネ
 452. *Melolontha satsumaensis shikokiana* NOMURA
 シコクコフキコガネ
 453. *Heptophylla picea picea* MOTSCHULSKY ナガチャコガネ
 454. *Ectinohoplia obducta* (MOTSCHULSKY) ヒメアシナゴコガネ
 455. *E. rufipes* (MOTSCHULSKY) カバヒロアシナゴコガネ
 456. *Hoplia communis* WATERHOUSE アシナゴコガネ
 457. *H. reini* HEYDEN ラインアシナゴコガネ
 458. *H. moerens* WATERHOUSE クロアシナゴコガネ
 459. *Parasericia gricea* (MOTSCHULSKY) ハイイロピロウドコガネ
 460. *Gastroserica brevicornis* (LEWIS) コヒゲシマピロウドコガネ
 461. *Maladera japonica* (MOTSCHULSKY) ピロウドコガネ
 462. *M. orientalis* (MOTSCHULSKY) ヒメピロウドコガネ
 463. *Maladera castanea* (ARROW) アカピロウドコガネ

464. *Nipponoserica similis* (LEWIS) カバイロピロウドコガネ
 465. *Serica brevitarsis rectipes* NOMURA
 コヒゲナガピロウドコガネ
 466. *S. nitididorsis opacidorsis* NOMURA
 ニセホソヒゲナガピロウドコガネ
 467. *S. pilosa* (NOMURA) ケブカピロウドコガネ
 468. *S. yoshidai* (NOMURA) ヨシダピロウドコガネ
 469. *S. boops* WATERHOUSE ヒゲナガピロウドコガネ
 470. *Sericania shikokuana* NAKANE シコクチャイロコガネ
 471. *S. imadatei* SAWADA イマダテチャイロコガネ
 472. *Sericania angulata* (LEWIS) クロチャイロコガネ
 473. *S. fulgida lineata* SAWADA ツヤチャイロコガネ亜種
 474. *Adoretus tenuimaculatus* WATERHOUSE コイチヤコガネ
 475. *Popillia japonica* NEWMANN マメコガネ
 476. *Phyllopertha irregularis* WATERHOUSE キスジコガネ
 477. *Blitopertha orientalis* (WATERHOUSE) セマダラコガネ
 478. *Mimela splendens* (GYLLENHAL) コガネムシ
 479. *M. flavilabris* (WATERHOUSE) ヒメスジコガネ
 480. *M. takemurai* SAWADA タケムラスジコガネ
 481. *M. holosericea* (FABRICIUS) キンズジコガネ
 482. *M. costata* (HOPE) オオスジコガネ
 483. *M. testaceipes* (MOTSCHULSKY) スジコガネ
 484. *Anomala japonica* ARROW ヤマトアオドウガネ
 485. *A. cuprea* (HOPE) ドウガネブイブイ
 486. *A. rufocuprea* MOTSCHULSKY ヒメコガネ
 487. *A. daimiana* HAROLD サクラコガネ
 488. *A. octiescostata* BURMEISTER ヒラタアオコガネ
 489. *Osmoderma opicum* LEWIS オオチャイロハナムグリ
 490. *Charitovalgus fumosus* (LEWIS) オオヒラタハナムグリ
 491. *Dasyvalgus tuberculatus* (LEWIS) トゲヒラタハナムグリ
 492. *Nipponovalgus angusticollis angusticollis* (WATERHOUSE)
 ヒラタハナムグリ
 493. *Gnorimus subopacus viridiopacus* (LEWIS)
 アオアシナガハナムグリ
 494. *Paratrichius gihiensis* (Y. MIYAKE)
 ヒロシマオオトラフコガネ
 495. *P. septemdecimuttatus* (SNELLEN VAN VOLLENHOVEN)
 ジュウシチホシハナムグリ
 496. *Trichius japonicus* JANSON トラハナムグリ
 497. *Lasiotrichius succinctus* (PALLAS) ヒメトラハナムグリ
 498. *Rhomborhina polita* WATERHOUSE クロカナブン
 499. *R. unicolor* MOTSCHULSKY アオカナブン
 500. *R. japonica* HOPE カナブン
 501. *Euclonia pilifera* (MOTSCHULSKY) ハナムグリ
 502. *E. roelofsi* (HAROLD) アオハナムグリ
 503. *Protaetia lugubris insperata* (LEWIS) ミヤマオオハナムグリ
 504. *P. cataphracta* ARROW ムラサキツヤハナムグリ
 505. *P. orientalis* (GORY ET PERCHELON) シロテンハナムグリ
 506. *Allomyrina dichotoma dichotoma* (LINNÉ) カブトムシ
 507. *Oxyctenia jucunda* (FALDERMANN) コアオハナムグリ
 508. *Glycyphana fulvistemna* MOTSCHULSKY クロハナムグリ
 Clambidae タマキノコムシモドキ科
 509. *Clambus formosanus japonicus* ENDRÖDY-YOUNG
 マルタマキノコムシモドキ
 Artematopidae ナガハナノミダマシ科
 510. *Eurypogon japonicus* SAKAI ニホンナガハナノミダマシ
 Eucinetidae マルハナノミダマシ科
 511. *Euclinetus haemorrhoidalis* GERMAR
 ツマアカマルハナノミダマシ
 512. *Tohlezkus rufus* (SAKAI) キリクチマルハナノミダマシ
 Helodidae マルハナノミ科
 513. *Helodes protectus* HAROLD キムネマルハナノミ
 514. *Cyphon ishikarai* K. SASAGAWA インハラチビマルハナノミ
 515. *C. puncticeps shikokensis* K. SASAGAWA
 ヒメチビマルハナノミ四国亜種
 516. *Scirtes japonicus japonicus* KIESENWETTER
 トビイロマルハナノミ
 Byrrhidae マルトゲムシ科
 517. *Curimopsis japonica* NAKANE ニホンサシゲマルトゲムシ
 518. *Simplocaria hakonensis* TAKIZAWA ハコネチビマルトゲムシ
 Psephenidae ヒラタドトムシ科
 519. *Metaeopsephus japonicus japonicus* (MATSUMURA)
 ヒラタドトムシ
 520. *Eubrianax granticollis* LEWIS クシヒゲマルヒラタドトムシ
 521. *Psephenoides japonicus* MASUDA マスダチビヒラタドトムシ
 522. *Cophaesthetus brevis* (LEWIS) マルヒゲナガハナノミ
 Pitilodactylidae ナガハナノミ科
 523. *Pitilodactyla ramae* LEWIS コヒゲナガハナノミ
 524. *Epilichs flabellatus flabellatus* (KIESENWETTER)
 エダヒゲナガハナノミ
 525. *E. miyatakei* NAKANE コクツヤヒゲナガハナノミ
 526. *Paralichs pectinatus* (KIESENWETTER) ヒゲナガハナノミ
 527. *Pseudopellichas niponicus* (LEWIS)
 クリイロヒゲナガハナノミ
 528. *Ectopria opaca* (KIESENWETTER) チビヒゲナガハナノミ
 Elmidae ヒメドトムシ科
 529. *Ordobrevia foveicollis* (SCHÖNFELDT) キスジミゾドトムシ
 530. *Grouvellinus marginatus* (KÔNO) キペリナガアシドトムシ
 531. *Zaitzevia awana* (KÔNO) アワツヤドトムシ
 Buprestidae タمامシ科
 532. *Chrysochroa fulgidissima fulgidissima* (SCHÖNHERR)
 タمامシ
 533. *Eurythyrea tenuistriata* LEWIS アオタمامシ
 534. *Buprestis haemorrhoidalis* HERBST クロタمامシ
 535. *Chrysobothris succedanea* E. SAUNDERS ムツボシタمامシ
 536. *Corabus montanus* MIWA ET CHÛJÛ ミヤマナカボソタمامシ
 537. *C. quadriundulatus* MOTSCHULSKY シロオビナカボソタمامシ
 538. *C. rusticanus rusticanus* LEWIS ルイスナカボソタمامシ
 539. *Toxoscelus auriceps* (E. SAUNDERS) クリタمامシ
 540. *Agrilus komareki* OBENBERGER クワナガタمامシ
 541. *A. cyaneoniger cyaneoniger* E. SAUNDERS クロナガタمامシ
 542. *A. imitans* LEWIS ムネアカナガタمامシ
 543. *A. alazon* LEWIS シラホシナガタمامシ
 544. *A. fortunatus* LEWIS コガネナガタمامシ
 545. *A. sospes* LEWIS シロテンナガタمامシ
 546. *A. tempestivus* LEWIS ウグイスナガタمامシ
 547. *Trachys minuta salicis* (LINNÉ) ヤナギチビタمامシ
 548. *T. auricollis* E. SAUNDERS クズノチビタمامシ
 549. *T. saundersi* LEWIS ソーンダースチビタمامシ
 550. *T. seiofasciata* E. SAUNDERS ナミガタチビタمامシ
 551. *T. yanoi* Y. KUROSAWA ヤノナミガタチビタمامシ
 Callirhipidae ホソクシヒゲムシ科
 552. *Horatocera niponica* LEWIS ムネアカクシヒゲムシ
 Rhypiceridae クシヒゲムシ科
 553. *Sandalus segnis* LEWIS クチキクシヒゲムシ
 Trosocidae ヒゲブトコメツキ科
 554. *Aulonothroscus longulus* (WEISE) ナガヒゲブトコメツキ
 555. *Triaxagus micado* REITTER ミカドヒゲブトコメツキ
 Eucnemidae コメツキダマシ科
 556. *Bioxylus japonensis* (FLEUTIAUX) ヒメフトコメツキダマシ
 557. *B. galloisi* FLEUTIAUX ガロアヒメフトコメツキダマシ
 558. *Fryanus japonicus* HISAMATSU フトヒゲコメツキダマシ
 559. *Hylochares harmandi* FLEUTIAUX オニコメツキダマシ
 560. *Fornax nipponicus* FLEUTIAUX コチャイロコメツキダマシ
 561. *Sarpedon atratus* FLEUTIAUX エダヒゲコメツキダマシ
 562. *Dirhagus pectinicornis* HISAMATSU フチトリコメツキダマシ
 563. *Farsus ainu* FLEUTIAUX アイヌコメツキダマシ
 Elateridae コメツキムシ科
 564. *Pectocera fortunei* CANDÈZE ヒゲコメツキ
 565. *Agrypnus binodulus binodulus* (MOTSCHULSKY) サビキコリ
 566. *A. cordicollis* (CANDÈZE) ムナビロサビキコリ
 567. *A. fuliginosus* (CANDÈZE) ホソサビキコリ
 568. *Lacon quadrinodatus* LEWIS
 ヨツコブサビコメツキ (コブサビコメツキ)
 569. *L. maeklinii* (CANDÈZE) オオサビコメツキ
 570. *Cryptalaus berus* (CANDÈZE) ウバタマコメツキ
 571. *Tetrigus levisi* CANDÈZE オオクシヒゲコメツキ
 572. *Colioaerces fluviatilis* (LEWIS) キアシヒラタクロコメツキ
 573. *Homotechnes brunneofuscus* (NAKANE)
 チャグロヒサゴコメツキ
 574. *Linoniscus kraatzii nihonicus* (KISHI)
 フタケボシカネコメツキ
 575. *L. nipponensis* (LEWIS) ニホンカネコメツキ
 576. *Harminius galloisi* (MIWA) ガロアムネスジダラコメツキ
 577. *H. nihonicus* KISHI ニホンムネスジダラコメツキ
 578. *H. kurotai* ÔHIRA シコクムネスジダラコメツキ
 579. *Stenagostus umbratilis* (LEWIS) オオツヤハダコメツキ
 580. *Megathous suturalis* (CANDÈZE) フトツヤハダコメツキ
 581. *Parathous comes comes* (LEWIS) チャイロツヤハダコメツキ
 582. *Scutellathous shikokuanus* KISHI シコクツヤコメツキ
 583. *Hemicrepidius secessus secessus* (CANDÈZE)
 クロツヤハダコメツキ
 584. *H. sinuatus* (LEWIS) コクツヤハダコメツキ
 585. *H. desertor desertor* (CANDÈZE) ヒメクツヤハダコメツキ
 586. *H. subcyaneus* (MOTSCHULSKY) ルリツヤハダコメツキ
 587. *Athousius humeralis* (MIWA)
 カタモンホソツヤハダコメツキ (ホソツヤハダコメツキ)
 588. *Denticollis nipponensis nipponensis* ÔHIRA
 ニホンベニコメツキ
 589. *D. miniatus* (LEWIS) ミヤマベニコメツキ
 590. *Acteniceromorpha kurofunei* (MIWA)
 ミヤマフトヒラタコメツキ
 591. *A. nishidai* KISHI ツルギフトヒラタコメツキ
 592. *A. chlamydatus* (LEWIS) ベニバナフトヒラタコメツキ
 593. *Selatossom onerosus* (LEWIS) トラフコメツキ
 594. *S. vagepictus* (LEWIS) ウストラフコメツキ
 595. *S. puerilis* (CANDÈZE) シリフトヒラタコメツキ
 596. *Neopristiphorus serrifer serrifer* (CANDÈZE, 1873)
 アカヒゲヒラタコメツキ
 597. *Aphotistus notabilis notabilis* (CANDÈZE)
 オオナガヒラタコメツキ
 598. *Calambus japonicus* (FLEUTIAUX) クロツヤヒラタコメツキ
 599. *Anostirus daimio* (LEWIS) ダイミョウコメツキ
 600. *Corymbitodes gratus* (LEWIS) ドウガネヒラタコメツキ
 601. *C. rubripennis* (LEWIS) オオベニホソヒラタコメツキ
 602. *C. concolor* (LEWIS) クロホソヒラタコメツキ
 603. *Actenicerus orientalis* (CANDÈZE) ヒメシモフリコメツキ
 604. *A. pruinosis* (MOTSCHULSKY) シモフリコメツキ
 605. *A. naomii* KISHI シコクシモフリコメツキ
 606. *A. aerosus* (LEWIS) コガタシモフリコメツキ
 607. *Haterumelater bicarinatus bicarinatus* (CANDÈZE)
 チャイロコメツキ
 608. *Ampedus carbunculus* (LEWIS) ヒメクロコメツキ
 609. *A. orientalis* (LEWIS) アカコメツキ
 610. *A. fagi* (LEWIS) アカアジアカコメツキ
 611. *A. gracilipes* (LEWIS) ミヤマタテスジコメツキ
 612. *A. hypogastricus hypogastricus* (CANDÈZE)
 アカハラクロコメツキ
 613. *A. vestitus vestitus* (LEWIS) ケブカクロコメツキ
 614. *A. ivanovi* (JAKOBSON) クロコメツキ
 615. *A. tenuistriatus* (LEWIS) ホソクロコメツキ
 616. *A. japonicus japonicus* SILFVERBERG アカアシクロコメツキ
 617. *Gamepenthis versipellis* (LEWIS) メスアカキマダラコメツキ
 618. *G. pictipennis* (LEWIS) キマダラコメツキ
 619. *G. ornatus* (LEWIS) コキマダラコメツキ
 620. *G. yoshidai* ÔHIRA アワキマダラコメツキ
 621. *Agaripenthes helvolus* (CANDÈZE) ヒメホソコメツキ
 622. *Hayekpenthis pallidus pallidus* (LEWIS)
 ホソツヤケシコメツキ
 623. *Pentelater plebejus* (CANDÈZE) コフナガコメツキ
 624. *Anchastus quis* LEWIS クロアシフトコメツキ
 625. *A. aquilus aquilus* (CANDÈZE) クリイロアシフトコメツキ
 626. *Parasiletes musculus musculus* CANDÈZE クチブトコメツキ
 627. *Glyphonyx illepidus* CANDÈZE クチボソコメツキ
 628. *Ectinus insidiosus* (LEWIS) キアシクロムナボソコメツキ
 629. *E. higonius* (LEWIS) クロムナボソコメツキ
 630. *E. sericeus* (CANDÈZE) カバイロコメツキ
 631. *E. hidaisensis* ÔHIRA ヒダムネナガカバイロコメツキ
 632. *E. puberulus* (MIWA) キンケオオカバイロコメツキ
 633. *Agriotes elegantulus* LEWIS ヒメカバイロコメツキ
 634. *Dalopius tamui* KISHI ホソナカグロヒメコメツキ
 635. *D. bizen* KISHI チュウゴクナカグロヒメコメツキ
 636. *Doleromus gracilis* (CANDÈZE) キバネホソコメツキ
 637. *Neotrichophorus lineatus* (CANDÈZE) コヒゲナガコメツキ
 638. *Orthostethus sieboldi* (CANDÈZE) オオナガコメツキ
 639. *O. kometsuki* KISHI ヒメオオナガコメツキ
 640. *Elater nipponensis* (LEWIS) オオクロナガコメツキ

641. *Vuilletus crebrepunctatus* (NAKANE) オオミドリヒメコメツキ
 642. *Melanotus cete* CANDÈZE アカアシオオクシコメツキ
 643. *M. legatus legatus* CANDÈZE クシコメツキ
 644. *M. lewisi lewisi* SCHENKLING ルイスクシコメツキ
 645. *M. legatoides* KISHII ヒメクシコメツキ
 646. *M. correctus correctus* CANDÈZE ヒラタクロクシコメツキ
 647. *Fleutiauxellus curatus* (CANDÈZE) ミズギワコメツキ
 648. *Quasimus ovalis* (CANDÈZE) マルマメコメツキ
 649. *Yukoana carinicolis* (LEWIS) ヘリムネマメコメツキ
 650. *Y. elliptica* (CANDÈZE) ヘリマメコメツキ
 651. *Cardiophorus niponicus* LEWIS ホソハナコメツキ
 652. *Platynychus adjutor adjutor* (CANDÈZE)

アカアシハナコメツキ

Lycidae ベニボタル科

653. *Lycostomus modestus* (KIESENWETTER) ベニボタル
 654. *L. semiellipticus* REITTER フトベニボタル
 655. *Macrolycus flabellatus* (MOTSCHULSKY) クシヒゲベニボタル
 656. *M. atrorufus* (KIESENWETTER) ホソベニボタル
 657. *Plateros coracinus* (KIESENWETTER) クロハナボタル
 658. *P. marginicollis* NAKANE キベリハナボタル
 659. *Lyponia delicata* (KIESENWETTER) ヒメベニボタル
 660. *L. nigroscutellaris subpectinata* NAKANE

コガタカウムネベニボタル亜種

661. *L. quadricollis* (KIESENWETTER) カウムネベニボタル
 662. *Lopheros harmandi shikokuanus* NAKANE
 シコクニセジュウジベニボタル
 663. *Dictyoptera oculata* (GORHAM) メダカヒシベニボタル
 664. *D. sapporoensis* KÔNO ミヤビヒシベニボタル
 665. *Benibotarus sanguinipennis* NAKANE et OHBAYASHI

アカミズジヒシベニボタル

666. *Platycis consobrinus* BOURGEOIS ムネクロテングベニボタル
 667. *P. nasutus* (KIESENWETTER) テングベニボタル
 668. *Conderis chujoi* OHBAYASHI スソアカベニボタル
 669. *C. pictus* GORHAM スミアアカベニボタル
 670. *Xylobanus basivittatus* NAKANE カタスジアミメボタル
 671. *Cautires geometricus* (KIESENWETTER) ミダレクロベニボタル
 672. *C. zahradniki ohdaisanus* NAKANE

キイマエアカクロベニボタル

Cantharidae ジョウウカイ目科

673. *Podabrus kasugensis* NAKANE et MAKINO
 カスガニフジョウウカイ
 674. *P. temporalis* HAROLD ウスイロクビボソジョウウカイ
 675. *P. lictorius* LEWIS ミヤマクビボソジョウウカイ
 676. *P. flagilis* NAKANE et MAKINO ホソクビジョウウカイ
 677. *P. malthinoides malthinoides* KIESENWETTER
 クロニフジョウウカイ原亜種
 678. *Hatchiana tsurugisana* (KIRIYAMA) ツルギクビソジョウウカイ
 679. *H. sanoii* IMASAKA サノクビソジョウウカイ
 680. *H. takimotoana* (KIRIYAMA) タキモトクビソジョウウカイ
 681. *Micropodabrus longipes longipes* WITTMER
 ホソナガジョウウカイ原亜種
 682. *Themus episcopolis purpureoanensis* YAJIMA et NAKANE
 キンイロジョウウカイ本州・四国亜種
 683. *T. cyanipennis* MOTSCHULSKY アオジョウウカイ
 684. *Lycocerus vitellinus* (KIESENWETTER) セボシジョウウカイ
 685. *L. aegrotus* (KIESENWETTER) クロホソジョウウカイ
 686. *L. suturellus luteipennis* (KIESENWETTER)

ジョウウカイ目西日本亜種

687. *L. ishiharai* (ISHIDA) イシハラジョウウカイ
 688. *L. maculieltris* (ISHIDA) フチヘリジョウウカイ
 689. *L. infuscatus* (YAJIMA et NAKANE) ニシクジョウウカイ
 690. *L. japonicus* (KIESENWETTER) ヒメジョウウカイ
 691. *L. okuyugaranus* (TAKAHASHI) ホソニセヒメジョウウカイ
 692. *L. matsunagai* (IMASAKA et OKUSHIMA) マツナガジョウウカイ
 693. *L. oedemeroides* (KIESENWETTER) クビアカジョウウカイ
 694. *L. adusticollis* (KIESENWETTER) ムネアカクロジョウウカイ
 695. *Prothemus ciusianus* (KIESENWETTER) マルムネジョウウカイ
 696. *Stenothemus badius* (KIESENWETTER) クリイロジョウウカイ
 697. *Mikadocantharis japonica* (KIESENWETTER) ヒメジョウウカイ
 698. *Malthinus nakanei* WITTMER ウスバツマキジョウウカイ
 699. *Malthodes sulcicollis* KIESENWETTER

ムネミツクロチビジョウウカイ

700. *M. kyushuensis* TAKAKURA キュウシュウチビジョウウカイ
 701. *Tryptherus niponicus* (LEWIS) キベリコバネジョウウカイ
 702. *T. mutilatus* (KIESENWETTER) ニセキベリコバネジョウウカイ

Omethidae ホタルモドキ科

703. *Omethes rugiceps* (LEWIS) チビホタルモドキ
 704. *Drilonius striatulus* KIESENWETTER ホソホタルモドキ

Lampyridae ホタル科

705. *Cyphonocerus marginatus* LEWIS ヘリアカクシヒゲボタル
 706. *Drilaster axillaris* KIESENWETTER カタモンミナミボタル
 707. *Hotaria parvula* (KIESENWETTER) ヒメボタル
 708. *Lychnuris discicollis* (KIESENWETTER) オオマドボタル
 709. *Lucidina accensa* GORHAM オオオバボタル
 710. *L. biplagiata* (MOTSCHULSKY) オバボタル

Dermestidae カツオブシムシ科

711. *Trogoderma varium* (MATSUMURA et YOKOYAMA)
 アカマダラカツオブシムシ
 712. *Orphinus japonicus* ARROW ベニモンチビカツオブシムシ

Derodontidae マキムシモドキ科

713. *Pelastica reteri* LEWIS マキムシモドキ
 714. *Derodontus tuberosus* HISAMATSU et SAKAI
 アラメヒメマキムシモドキ
 715. *D. japonicus* HISAMATSU モンヒメマキムシモドキ

Lyctidae ヒラタクイムシ科

716. *Lyctus brunneus* (STEPHENS) ヒラタクイムシ

Trogossitidae コクヌスト科

717. *Leperina tibialis* REITTER オオマダラコクヌスト
 718. *Thymalus parviceps* LEWIS セダカコクヌスト

Cleridae カッコウムシ科

719. *Cladiscus obeliscus* LEWIS ホソカッコウムシ
 720. *Tillus igarashii* KÔNO イガラシカッコウムシ
 721. *Neoclerus ornatus* LEWIS モンザビカッコウムシ
 722. *Opilo niponicus* LEWIS ムナグロナガカッコウムシ
 723. *O. carinatus* LEWIS キオビナガカッコウムシ
 724. *Stigmatium nakanei* IGA クロダシダラカッコウムシ
 725. *Allochotes dichrous* (LEWIS) ムネアカマルカッコウムシ
 726. *Tenerus hilleri* HAROLD ツマグロツツカッコウムシ

Melyridae ジョウウカイモドキ科

727. *Laius historio* KIESENWETTER ヒロオビジョウウカイモドキ
 728. *Malachius prolongatus* MOTSCHULSKY
 ツマキアオジョウウカイモドキ
 729. *Hypebaeus chlorizans* (KIESENWETTER)
 ルリヒメジョウウカイモドキ
 730. *Nepachys japonicus* (KIESENWETTER) ヒメジョウウカイモドキ

Lymexylonidae ツツシンクイ科

731. *Hylecoetus dermestoides cossis* LEWIS ツマグロツツシンクイ

Sphindidae ヒメキノコムシ科

732. *Aspidiphorus japonicus* REITTER マルヒメキノコムシ

Rhizophagidae ネスイムシ科

733. *Rhizophagus parviceps* REITTER チビネスイ
 734. *R. nobilis* LEWIS ムナビロネスイ
 735. *R. japonicus* REITTER ヤマトネスイ

Nitidulidae ケシクスイ科

736. *Heterhelus morio* (REITTER) クロチビハナケシクスイ
 737. *Carpophilus titanus* REITTER トドオオキスイ
 738. *C. chalybeus* MURRAY クロハナケシクスイ
 739. *Epuraea curvipes* HISAMATSU アシマガリヒラタケシクスイ
 740. *E. japonica* (MOTSCHULSKY) コゲチャヒラタケシクスイ
 741. *E. submicrurula* REITTER セアカヒメヒラタケシクスイ
 742. *E. densepunctata* NAKANE et HISAMATSU

セグロヒラタケシクスイ

743. *E. kyushuensis* SJÖBERG ウスモンアカヒラタケシクスイ
 744. *E. domina* REITTER ヒメヒラタケシクスイ
 745. *E. funeraria* REITTER ハコネヒラタケシクスイ
 746. *E. adumbrata* MANNERHEIM クロヘリヒラタケシクスイ
 747. *E. argus* REITTER クロテンヒラタケシクスイ
 748. *E. rapax* REITTER カクホソヒラタケシクスイ
 749. *Omosta discoidea* (FABRICIUS) ヘリグロヒラタケシクスイ
 750. *Stelidota multiguttata* REITTER マルキマダラケシクスイ
 751. *Ipidia sexguttata octusis* (REITTER)

アカホシクロヒラタケシクスイ

752. *I. sibirica* (REITTER) コクロヒラタケシクスイ
 753. *I. variolosa* REITTER クロヒラタケシクスイ
 754. *Prometopia unidentata* HISAMATSU ウスグロキバケシクスイ
 755. *Soronia japonica* REITTER キマダラケシクスイ
 756. *S. lewisi* REITTER クロキマダラケシクスイ
 757. *Physoronia hilleri* (REITTER) アミモンヒラタケシクスイ
 758. *P. explanata* REITTER キノコヒラタケシクスイ
 759. *Atarphia fasciculata* REITTER ケモンケシクスイ
 760. *Lasiodactylus pictus* (MACLEAY) アカマダラケシクスイ
 761. *Lordyodes latipes* REITTER アシブトケシクスイ
 762. *Pocadites dilatimanus* (REITTER) ウスオビカケシクスイ
 763. *P. rufobasalis* REITTER ネアカカケシクスイ
 764. *Pocadius nobilis* REITTER クロモンカケシクスイ
 765. *Amphicrossus japonicus* REITTER コゲチャセマルケシクスイ
 766. *A. lewisi* REITTER ナガコゲチャケシクスイ
 767. *Aethina aeneipennis* REITTER ドウイロムクゲケシクスイ
 768. *A. maculicollis* REITTER クロモンムクゲケシクスイ
 769. *Cychramus plagiatus* REITTER モンキイロセマルケシクスイ
 770. *Circopes suturalis* (REITTER) チビムクゲケシクスイ
 771. *Cychramus dorsalis* REITTER キイロセマルケシクスイ
 772. *Cylloides ater* (HERBEST) クロマルケシクスイ
 773. *C. dubius* (REITTER) ニセクロマルケシクスイ
 774. *C. brevisculus* (REITTER) ヒメクロマルケシクスイ
 775. *C. semiglobosus* (REITTER) マルマルケシクスイ
 776. *C. literatus* (REITTER) ツクマルケシクスイ
 777. *C. nakanei* HISAMATSU ワモンマルケシクスイ
 778. *Palldes umbratilis* REITTER クワイロマルケシクスイ
 779. *Neopalldes omogonis* HISAMATSU タテスジマルケシクスイ
 780. *N. hilleri* (REITTER) モンクロアカマルケシクスイ
 781. *N. inermis* REITTER ネアカマルケシクスイ
 782. *N. vicinus* GROUVELLE ツヤマルケシクスイ
 783. *Oxyenemus lewisi* (REITTER) シリグロオオケシクスイ
 784. *Meligethes denticulatus honshuensis* EASTON

キムネチビケシクスイ

785. *M. flavicollis* REITTER ムネアカチビケシクスイ
 786. *Cryptarcha strigata* (FABRICIUS) ナミモンコケシクスイ
 787. *C. inhalita* REITTER チビコオニケシクスイ
 788. *Librodor binaevus* (REITTER) ヒラタオニケシクスイ
 789. *L. ipsoides* (REITTER) コソボシケシクスイ
 790. *L. pantherinus* (REITTER) ヒョウモンケシクスイ
 791. *L. rufiventris* (REITTER) アカハラケシクスイ
 792. *L. japonicus* (MOTSCHULSKY) ヨソボシケシクスイ
 793. *L. christophi* (REITTER) クリストフオニケシクスイ
 794. *L. subcylindricus* REITTER ツツオニケシクスイ

Passandridae ツツヒラタムシ科

795. *Ancistria apicalis* REITTER ツツヒラタムシ
 Cucujidae ヒラタムシ科
 796. *Uleiota arborea* (REITTER) ヒメヒラタムシ
 797. *Cucujus coccinatus* LEWIS ベニヒラタムシ
 798. *C. opacus* LEWIS イゾベニヒラタムシ
 799. *C. mniszechi* GROUVELLE ルリヒラタムシ
 800. *Pediacus japonicus* REITTER クロムネキカワヒラタムシ

Silvanidae ホソヒラタムシ科

801. *Silvanus bidentatus* (FABRICIUS) フタトゲホソヒラタムシ
 802. *Psammocerus triguttatus* REITTER ミツモンセマルヒラタムシ
 803. *P. fasciatus* REITTER クロオビセマルヒラタムシ

Helotidae オオキスイムシ科

804. *Helota fulviventris* KOLBE ムナビロオオキスイ
 805. *H. gemmata* GORHAM ヨソボシオオキスイ

Cryptophagidae ケスイムシ科

806. *Serratoma vulgaris* SASAJI ササマルケシクスイ
 807. *Henoticus japonicus* NAKANE et HISAMATSU

クロノコムネキスイ

808. *Cryptophagus cellaris* (SCOPOLI) ウスバキスイ
 809. *C. latangulus* REITTER ヒゲブトキスイ
 810. *Dernostea tanakai* SASAJI ダエンキスイ
 811. *Sternodea japonica* SASAJI フタフシセマルケシクスイ
 812. *Atomaria lewisi* REITTER キイロセマルケシクスイ
 813. *Curelius japonicus* (REITTER) マルガタキスイ

Biphyllidae ムクゲクスイムシ科

814. *Biphyllus lewisi* (REITTER) アカグロムクゲクスイ

815. *B. humeralis* (REITTER) カタモンムクゲキスイ
816. *B. japonicus* SASAJI クロアシムクゲキスイ
817. *B. flexuosus* (REITTER) ケマダラムクゲキスイ
818. *B. complexus* SASAJI フトナミゲムクゲキスイ
819. *B. rufopictus* (WOLLASTON) ハスモンムクゲキスイ
820. *B. suffusus* (WOLLASTON) ベニモンムクゲキスイ
- Byturidae キスイモドキ科
821. *Byturus atricollis* REITTER ズグロキスイモドキ
822. *B. affinis* REITTER キスイモドキ
- Languriidae コメツキモドキ科
823. *Cryptophilus hiranoi* SASAJI アカスジナガムクゲキスイ
824. *Atomarops lewisi* REITTER ツブコムツキモドキ
825. *Languriomorpha lewisi* (CROUCH) ルイスコムツキモドキ
- Erotylidae オオキノコムシ科
826. *Aulacochilus japonicus* CROUCH カタモンオオキノコ
827. *Pseudamblyopus similis* (LEWIS) クロバチオオキノコ
828. *Eutriplax tuberculifrons* (LEWIS) ヨツボシオオキノコ
829. *Neotriplax atrata* LEWIS クロハバビロオオキノコ
830. *N. lewisi* (CROUCH) アカハバビロオオキノコ
831. *Triplax nakanei nakanei* (CHŪJŌ) キスジチビオオキノコ
832. *T. canalicollis* LEWIS キアシチビオオキノコ
833. *T. japonica* CROUCH ホソチビオオキノコ
834. *T. discicollis* LEWIS セモンチビオオキノコ
835. *T. sibirica connectens* (LEWIS) シベリアチビオオキノコ
836. *T. devia* LEWIS フタホシチビオオキノコ
837. *Tritoma nipponensis* (LEWIS) クロチビオオキノコ
838. *T. maculifrons* (LEWIS) ミツボシチビオオキノコ
839. *Dacne zonaria* LEWIS ズグロホソオオキノコ
840. *Microsternus perforatus* (LEWIS)
- ベニモンムネビロオオキノコムシ
841. *Megalodaene bellula* LEWIS カタボンエグリオオキノコ
842. *Episcapha gorhami* LEWIS ミヤマオビオオキノコ
843. *E. morawitzi* (SOLSKY) タイショウオオキノコムシ
844. *Encaustes praenobilis* LEWIS オオキノコムシ
- Discolomidae ミジンムシダマシ科
845. *Aphanocephalus hemisphericus* WOLLASTON
- クロミジンムシダマシ
846. *A. chujoi* JOHN チュウジョウミジンムシダマシ
- Cerylonidae カクホソカタムシ科
847. *Philothermopsis crassipes* (SHARP)
- アシブトカクホソカタムシ
848. *Cerylon sharpi* NAKANE カクホソカタムシ
849. *Philothermus pubens* (SHARP) アメイロカクホソカタムシ
850. *Cautomus hystriulus* SHARP ムネビロカクホソカタムシ
851. *Thyroderus porcatus* SHARP アナムネカクホソカタムシ
- Corylophidae ミジンムシ科
852. *Alloparmulus yuasai* (NAKANE) オオミジンムシ
853. *Arthrolips oblongus* MATTHEWS マエキミジンムシ
854. *Corylophodes punctipennis* MATTHEWS テントウミジンムシ
855. *Parmulus politus* (MATTHEWS) ベニモンツヤミジンムシ
- Endomychidae テントウムシダマシ科
856. *Leistes decoratus* (GORHAM) イツホシテントウダマシ
857. *Panamomus lewisi* GORHAM ルイステントウダマシ
858. *P. yoshidai* KIUCHI キウチテントウダマシ
859. *Ectomychus musculus* (GORHAM)
- クロモンケバカテントウダマシ
860. *Stenotarsus chrysolinus* GORHAM
- チャバネムクゲテントウダマシ
861. *Lycoperdina castaneipennis* GORHAM
- クリバネツヤテントウダマシ
862. *Ancylopus pictus asiaticus* STROHECKER
- ヨツボシテントウダマシ
863. *Mycetina amabilis* GORHAM キボシテントウダマシ
864. *M. laticollis* GORHAM ムナビロテントウダマシ
865. *M. rufipennis* (MOTSCHULSKY) ベニバネテントウダマシ
866. *Endomychus gorhami gorhami* (LEWIS) ルリテントウダマシ
867. *E. plagiatus* (GORHAM) キスジテントウダマシ
- Coccinellidae テントウムシ科
868. *Scotoscymnus japonicus* (REITTER) ムクゲチビテントウ
869. *Serangium japonicum* CHAPIN クロツヤテントウ
870. *Sticholotis punctata* CROUCH ムツボシテントウ
871. *Pseudoscymnus hareja* (WEISE) ハレヤヒメテントウ
872. *P. sylvaticus* (LEWIS) クビアカヒメテントウ
873. *Nephus phosphorus* (LEWIS) アトホシヒメテントウ
874. *Scymnus dorcatomoides* LEWIS ツマアカヒメテントウ
875. *S. rectus* (OHTA) オオタツマアカヒメテントウ
876. *S. ruficeps* (OHTA) ナガヒメテントウ
877. *S. gliganteus* H. KAMIYA オニヒメテントウ
878. *S. japonicus* WEISE クロヒメテントウ
879. *S. posticalis* SICARD コクロヒメテントウ
880. *Hyperaspis japonica* (CROUCH) フタホシテントウ
881. *Chilocorus kuwanae* SILVESTRI ヒメアカホシテントウ
882. *Rodolia limbata* (MOTSCHULSKY) ベニヘリテントウ
883. *Adalia conglomerata* (LINNÉ) ルイステントウ
884. *Coccinella septempunctata* LINNÉ ナナホシテントウ
885. *Coccinula crotchii* (LEWIS) マクガタテントウ
886. *Onoplia hirayamai* (YUASA) ウスホシテントウ
887. *Propylea japonica* (THUNBERG) ヒメカメノコテントウ
888. *Calvia decemguttata* (LINNÉ) シロトホシテントウ
889. *C. quatuordecimguttata* (LINNÉ) シロジュウシホシテントウ
890. *C. muii* (TIMBERLAKE) ムーアシロホシテントウ
891. *C. quindecimguttata* (FABRICIUS) シロジュウゴホシテントウ
892. *Harmonia axyridis* (PALLAS) ナミテントウ
893. *Aiolocaria hexaspilota* (HOPE) カメノコテントウ
894. *Illeis koebeleri koebeleri* (TIMBERLAKE) キイロテントウ
895. *Vibidia duodecimguttata* (PODA) シロホシテントウ
896. *Halyzia sedecimguttata* (LINNÉ) シロジュウロクホシテントウ
897. *Epilachna vigintioctomaculata* MOTSCHULSKY
- オオニジュウヤホシテントウ
898. *E. admirabilis* CROUCH トホシテントウ
- Phalacridae ヒメハナムシ科
899. *Litochrus rufoguttatus* CHAMPION ホソヒゲヒメハナムシ
900. *Heterolitus coronatus* (FLACH)
- ベニモンアシナガヒメハナムシ
901. *Merobranchys bimaculatus* (MATSUMURA)
- フタホシヒメハナムシ
902. *Stilbus bipustulatus* CHAMPION アカボシチビヒメハナムシ
- Lathridiidae ヒメマキムシ科
903. *Stephostethus chinensis* (REITTER) ヒメマキムシ
904. *Corticaria ornata* REITTER クロオビケシマキムシ
905. *Melanophthalma japonica* JOHNSON ヤマトケシマキムシ
- Ciidae ツツキノコムシ科
906. *Syncoemetus japonicus* SHARP オモゴツツキノコムシ
907. *Lipopterocis simplex* MIYATAKE ムネプトツツキノコムシ
908. *Cis boleti polypori* CHŪJŌ オオツツキノコムシ
909. *C. nipponicus* CHŪJŌ ミヤマツツキノコムシ
910. *C. brevipennis* NAKANE et NOBUCHI ハバビロツツキノコムシ
911. *C. seriatus* KIESENWETTER ミツナツツキノコムシ
912. *C. hieroglyphicus* REITTER コマフツツキノコムシ
913. *C. seriatioposus* MOTSCHULSKY キタツツキノコムシ
914. *Odontocis denticollis* NAKANE et NOBUCHI
- ミツノツツキノコムシ
915. *Xylographus scheerpeltzi* NOBUCHI et WADA
- クイイツツキノコムシ
916. *Octotemnus laminifrons* (MOTSCHULSKY) ツヤツツキノコムシ
917. *O. omogensis* MIYATAKE オモゴツツツツキノコムシ
- Mycetophagidae コキノコムシ科
918. *Litargus japonicus* REITTER コモンヒメキノコムシ
919. *Mycetophagus antennatus* (REITTER) ヒゲプトコキノコムシ
920. *M. ater* (REITTER) クロキノコムシ
921. *M. pustulosus* (REITTER) コマダラコキノコムシ
922. *M. grandis* (REITTER) オオキノコムシ
923. *Parabaptistes reitteri* (LEWIS) アカバヒゲボンソキノコムシ
- Colydiidae ホソカタムシ科
924. *Microprilus opacus* (SHARP) ツヤケシヒメホソカタムシ
925. *Neotrichus hispidus* SHARP サンゲホソカタムシ
926. *Endophloeus serratus* SHARP ノコギリホソカタムシ
927. *Sympanotus pictus* SHARP ホソマダラホソカタムシ
928. *Trachypholis variegata* (SHARP) マダラホソカタムシ
929. *Penthelispa vilis* (SHARP) ツヤナガヒラタホソカタムシ
- Tenebrionidae ゴミムシダマシ科
930. *Gonocephalum persimile* (LEWIS) ヒメスナゴミムシダマシ
931. *Dicraeosis bacillus* (MARSEUL) クビカクシゴミムシダマシ
932. *Atasthalomorpha dentifrons* (LEWIS)
- クワガタゴミムシダマシ
933. *Boletoxenus bellicosus* (LEWIS) コブスジツノゴミムシダマシ
934. *Parabolitophagus felix* (LEWIS) カプトゴミムシダマシ
935. *Diaperis lewisi lewisi* BATES モンキゴミムシダマシ
936. *Scaphidema ornatellum* LEWIS フタモンツヤゴミムシダマシ
937. *Platydemia higonium* LEWIS ヒゴキノゴミムシダマシ
938. *P. recticorne* LEWIS ツノボソキノゴミムシダマシ
939. *Basanus erythroides* LEWIS ヨツボシゴミムシダマシ
940. *Menimus niponicus* LEWIS アカチビゴミムシダマシ
941. *Ceropria induta* (WIEDEMANN) ナガニジゴミムシダマシ
942. *Derispia maculipennis* (MARSEUL)
- クロホシテントウゴミムシダマシ
943. *Leiochrinus satsumae* LEWIS テントウゴミムシダマシ
944. *Uloma bonzica* MARSEUL ヨツボゴミムシダマシ
945. *Hypophloeus colydioides* (LEWIS) クロホソゴミムシダマシ
946. *Toxicum triornutum* WATERHOUSE ミツノゴミムシダマシ
947. *Cryphaeus boleti* (LEWIS) コブヒメツノゴミムシダマシ
948. *Encyalestus violaceipennis* (MARSEUL) ルリゴミムシダマシ
949. *Tetraphyllus lunuliger* (MARSEUL) ニジゴミムシダマシ
950. *Gnesis helopoides helopoides* PASCOE スズビロキマワリモドキ
951. *Laena rotundicollis rotundicollis* MARSEUL
- チビヒサゴゴミムシダマシ
952. *Tarpela brunnea brunnea* (MARSEUL)
- コマルムネゴミムシダマシ
953. *T. elegantula* (LEWIS) ヒメマルムネゴミムシダマシ
954. *Misolampidius rugipennis* LEWIS ヒサゴゴミムシダマシ
955. *M. okumurai* NAKANE ツヤヒサゴゴミムシダマシ
956. *M. molytopsis* (MARSEUL) マルヒサゴゴミムシダマシ
957. *Misolampidius* sp. セトウチヒサゴゴミムシダマシ
958. *Elixota curva* (MARSEUL) コマルキマワリ
959. *Plesiophthalmus nigrocyaneus nigrocyaneus* MOTSCHULSKY
- キマワリ
960. *Strongylium niponicum* LEWIS クロナガキマワリ
961. *S. impigrum* LEWIS ヒメナガキマワリ
962. *S. brevicorne* LEWIS ウスイロゴミムシダマシ
963. *Ainu tenuicornis* LEWIS ホソヒゲナガキマワリ
- Lagriidae ハムシダマシ科
964. *Heterotarsus carinula* MARSEUL スジコガシラハムシダマシ
965. *Luprops cribrifrons* MARSEUL アラメヒゲプトハムシダマシ
966. *L. orientalis* (MOTSCHULSKY) ヒゲプトゴミムシダマシ
967. *Lagria nigricollis* HOPE ハムシダマシ
968. *Arthromacra flavipes* NAKANE キアシアオハムシダマシ
969. *A. kyushuensis* NAKANE ニシアオハムシダマシ
970. *A. sumptuosa* LEWIS アカハムシダマシ
971. *Macrolagria robusticeps* (LEWIS) クロケバカハムシダマシ
972. *M. ruforunnea* (MARSEUL) ナガハムシダマシ
- Zopheridae コブゴミムシダマシ科
973. *Usechus chujoi* KASZAB ヨコミゾコブゴミムシダマシ
974. *Phellopsis suberea* LEWIS アトコブゴミムシダマシ
- Tetatomidae キノコムシダマシ科
975. *Pisenus insignis* (REITTER) アカバコキノコムシダマシ
976. *Penthe japana* MARSEUL モンキナガクチキムシ
- Alleculidae クチキムシ科
977. *Allecula fuliginosa* MÄRLIN オオクチキムシ
978. *A. melanaria* MÄRLIN クチキムシ
979. *A. aeneipennis* HAROLD アオバクチキムシ
980. *Borboesthes acicularis* (MARSEUL) クワイロクチキムシ
981. *Isomira oculata* (MARSEUL) フナガクチキムシ
982. *Hymenalia rufipennis* (MARSEUL) アカバネツヤクチキムシ
983. *H. unicolor* NAKANE クロツヤバネクチキムシ
984. *Cteniopinus hypocrita* (MARSEUL) キイロクチキムシ
- Prostomidae デバヒラタムシ科
985. *Prostomis latoris* REITTER デバヒラタムシ
- Elacatidae クチキムシダマシ科
986. *Elacatis kratzi* (REITTER) オオクチキムシダマシ
- Salpingidae チビキカワムシ科

987. *Chilopeltis laevipenne* MARSEUL ツヤチビキカワムシ
988. *Lissodema validicorne* LEWIS カドムネチビキカワムシ
- Cephaloidea クビナガムシ科
989. *Cephaloon pallens* (MOTSCHULSKY) クビナガムシ
- Pyrochroidae アカハネムシ科
990. *Ischaliida patagiata* LEWIS ヘリハネムシ
991. *Tosadendroides okamotoi* KONO オカモトツヤアナハネムシ
992. *Pseudodendroides niponensis* (LEWIS) オオクシヒゲビロウドムシ
993. *Pseudopyrochroa japonica* (HEYDEN) オニアカハネムシ
994. *P. vestiflua* (LEWIS) アカハネムシ
- Synchroidea ヒラタナグクチムシ科
995. *Synchroa melanotoides* LEWIS ヒメコムツキガタナグクチキ
- Melandyridae ナグクチムシ科
996. *Synstrophus macrophthalmus* (REITTER) カツオガタナグクチキ
997. *Holostrophus dux* LEWIS ヨツモンヒメナグクチキ
998. *H. lewisi* CSIKI ヨツボシヒメナグクチキ
999. *H. orientalis* LEWIS アヤモンヒメナグクチキ
1000. *Orchesia elegantula* LEWIS アヤモンニセハナノミ
1001. *O. imitans* LEWIS アカオビニセハナノミ
1002. *O. ocularis* LEWIS カバイロニセハナノミ
1003. *Lederia lata* (LEWIS) ノミナグクチキ
1004. *Dapsiloderus nomurai* (NAKANE et HAYASHI) ヒロホソナグクチキ
1005. *Dircaeaomorpha validicornis* (LEWIS) ムツモンナグクチキ
1006. *Dircaea erytyloides* LEWIS フタオビホソナグクチキ
1007. *Phloeotrya flavitarsis* (LEWIS) キオビホソナグクチキ
1008. *P. trisignata* NOMURA コモンホソナグクチキ
1009. *P. bellicosa* LEWIS オオクロホソナグクチキ
1010. *P. rugicollis* MARSEUL クロホソナグクチキ
1011. *P. obscura* (LEWIS) ビロウドホソナグクチキ
1012. *P. femoralis* (LEWIS) モモキホソナグクチキ
1013. *Phloeotrinus tenuipes* TOYOSHIMA et Y. ISHIKAWA ホソアシナグクチキ
1014. *Enchodes crepusculus* (LEWIS) コメツキガタナグクチキ
1015. *Serropalpus niponicus* LEWIS キイロホソナグクチキ
1016. *S. filiformis* MARSEUL ヒメホソナグクチキ
1017. *Mikadonius gracilis* LEWIS キスジナグクチキ
1018. *Symphora atra* NOMURA ヒメナグクチキ
1019. *S. miyakei miyakei* NOMURA et HAYASHI ミヤケヒメナグクチキ
1020. *Hira suturalis* NOMURA セグロナグクチキ
1021. *Euryzila lividipennis* LEWIS ムナクボナグクチキ
1022. *Spilotus uninotatus* (PIC) ヨツモンヒメホソナグクチキ
1023. *Hypulus acutangulus* LEWIS トゲムネツツナグクチキ
1024. *Ivania coccinea* LEWIS セアカナグクチキ
1025. *Melandrya dubia niponica* LEWIS オオナグクチキ
1026. *M. flavonotata* (PIC) ヨツモンナグクチキ
1027. *M. gloriosa* LEWIS アオバナグクチキ
1028. *Prothalia ordinaria* (LEWIS) ヘリアカナグクチキ
1029. *Ospthya orientalis* (LEWIS) アオオビナグクチキ
- Rhipiphoridae オオハナノミ科
1030. *Pelecotomoides tokejii* NOMURA et NAKANE クチキオオハナノミ
- Mordellidae ハナノミ科
1031. *Tomoxia scutellata* KONO ネジロモンハナノミ
1032. *T. nipponica* KONO モンハナノミ
1033. *Glipa pici* ERMISCH ビックオビハナノミ
1034. *Hoshihananomia hananomi* (KONO) キボシハナノミ
1035. *Falsomordellistena chrysotrichia* (NOMURA) ビロウドヒメハナノミ
1036. *Falsomordellistena hananoi* (NOMURA) ハナノミハナノミ
1037. *Falsomordellina takaosana* (KONO) タカオヒメハナノミ
1038. *Pseudotolida awana* (KONO) アワヒメハナノミ
1039. *Glipostenoda kimotoi* CHUJŌ キモトヒメハナノミ
- Scraptiidae ハナノミダマシ科
1040. *Anaspis mitchii* CHUJŌ et NAKANE ミッチフナガタハナノミ
1041. *A. marseuli* CSIKI クロフナガタハナノミ
1042. *A. hayashii* CHUJŌ et NAKANE ハヤシフナガタハナノミ
1043. *Pentaria elongata* (KONO) ホソフナガタハナノミ
- Oedemeridae カミキリモドキ科
1044. *Ezonacerda nigripennis* (MATSUMURA) クロカミキリモドキ
1045. *Xanthochroa atriceps* LEWIS キクビカミキリモドキ
1046. *X. waterhousei* HAROLD アオカミキリモドキ
1047. *X. katoi* KONO カトウカミキリモドキ
1048. *X. caudata* KONO シリナガカミキリモドキ
1049. *X. hilleri* HAROLD キイロカミキリモドキ
1050. *X. luteipennis* MARSEUL キバネカミキリモドキ
1051. *X. konoi* NAKANE コウノカミキリモドキ
1052. *X. ainu* LEWIS アイヌカミキリモドキ
1053. *X. spinicoxis hiraii* NAKANE シコクコグチャカミキリモドキ
1054. *Asclera konoi* NAKANE アカクビカミキリモドキ
1055. *A. carinicornis* (LEWIS) メスグロカミキリモドキ
1056. *A. nigrocyanea* LEWIS アオグロカミキリモドキ
1057. *Eobia ambusta* LEWIS ズグロカミキリモドキ
1058. *Oncomerella venosa* (LEWIS) マダラカミキリモドキ
1059. *Oedemeronia manicata* (LEWIS) キアシカミキリモドキ
1060. *O. lucidicollis* (MOTSCHULSKY) モモトカミキリモドキ
- Meloidae ツチハンミョウ科
1061. *Epicauta gorhami* MARSEUL マメハンミョウ
1062. *Zonitis cothurnata cothurnata* MARSEUL ツマグロキゲンセイ
- Anthicidae アリモドキ科
1063. *Macratia apicalis* LEWIS ツマアカクビソムシ
1064. *Derarimus clavipes* (CHAMPION) セマルツヤアリモドキ
1065. *Anthicomorphus niponicus* LEWIS クロチビアリモドキ
1066. *A. suturalis* LEWIS ヘリアアカアリモドキ
1067. *Pseudoleptaleus trigibber* MARSEUL ミツヒダアリモドキ
1068. *Anthicus fugiens* MARSEUL アカホソアリモドキ
- Cerambycidae カミキリムシ科
1069. *Tengius ohkuboi* MATSUSHITA オオクボカミキリ
1070. *Distenia gracilis gracilis* (BLESSIG) ホソカミキリ
1071. *Megopis sinica sinica* WHITE ウスバカミキリ
1072. *Prionus insularis insularis* MOTSCHULSKY ノコギリカミキリ
1073. *Psephactus remiger remiger* HAROLD コバネカミキリ
1074. *Megaseum quadricostulatum* KRAATZ オオウロカミキリ
1075. *Arhopalus rusticus* (LINNE) ムナクボカミキリ
1076. *Spondylis buprestoides* (LINNE) クロカミキリ
1077. *Stenocorus coeruleipennis* (BATES) フタコブルリハナカミキリ
1078. *Gaurotus doris* BATES カラカネハナカミキリ
1079. *Lemula decipiens* BATES キバネニセハムシハナカミキリ
1080. *L. nishimurii* SEKI アカイロニセハムシハナカミキリ
1081. *L. rufithorax* PIC ビックニセハムシハナカミキリ
1082. *Dinoptera minuta* (GEBLER) ヒナリハナカミキリ
1083. *Pseudosieversia shikokensis* HAYASHI シコクヒメコバハナカミキリ
1084. *Pidonia yamato yamato* HAYASHI et MIZUO ヤマトヒメハナカミキリ
1085. *P. shikokwana* HAYASHI シコクヒメハナカミキリ
1086. *P. leucanthophila* KUBOKI マホロバヒメハナカミキリ
1087. *P. signifera* (BATES) ナガバヒメハナカミキリ
1088. *P. shikokensis* CHUJŌ et HAYASHI イシズチヒメハナカミキリ
1089. *P. grallatrix* BATES オオヒメハナカミキリ
1090. *P. hylophora hylophora* KUBOKI イヨヒメハナカミキリ
1091. *P. simillima* OHBAYASHI et HAYASHI ニセヨコモンヒメハナカミキリ
1092. *P. amentata amentata* (BATES) セズジヒメハナカミキリ
1093. *P. falcata* KUBOKI サイゴクヒメハナカミキリ
1094. *P. chujoi* OHBAYASHI et HAYASHI チュウジョウヒメハナカミキリ
1095. *P. aegrota aegrota* (BATES) チャイロヒメハナカミキリ
1096. *P. puziloi* (SOLSKY) フタオビノミハナカミキリ
1097. *Pyrrhona laeticolor* BATES ヘリウスハナカミキリ
1098. *Ohbayashia nigromarginata nigromarginata* HAYASHI ヘリグロホソハナカミキリ
1099. *Grammoptera chalybeella* BATES チビハナカミキリ
1100. *Pachypidonia bodemeyeri* PIC ヒゲブハナカミキリ
1101. *Munamizoa maculata* (MATSUSHITA et TAMANUKI) ムナミゾハナカミキリ
1102. *Pseudalosterna misella* (BATES) チャボハナカミキリ
1103. *Anoplocleromorpha excavata* (BATES) ミヤマクロハナカミキリ
1104. *A. monticola* NAKANE クロルリハナカミキリ
1105. *Brachyleptura pyrroha* (BATES) ヒメアカハナカミキリ
1106. *Anastrangalia scotodes* (BATES) ツヤケシハナカミキリ
1107. *Corymbia succedanea* (LEWIS) アカハナカミキリ
1108. *Pachytodes cometes* (BATES) マルガタハナカミキリ
1109. *Leptura arcuata tsumagurohana* OHBAYASHI ツマグロハナカミキリ
1110. *L. aethiops* PODA クロハナカミキリ
1111. *L. ochraceofasciata ochrotela* BATES シコクヨツズジハナカミキリ
1112. *L. kusamai* OHBAYASHI et NAKANE ヒメヨツズジハナカミキリ
1113. *Megaleptura regalis* (BATES) オオヨツズジハナカミキリ
1114. *Nakanea vicaria vicaria* (BATES) フタズジハナカミキリ
1115. *Pedostrangalia femoralis* (MOTSCHULSKY) カタキハナカミキリ
1116. *Japanostrangalia dentatipennis* PIC ヒゲシロハナカミキリ
1117. *Strangalomorpha tenuis tenuis* (SOLSKY) アオバホソハナカミキリ
1118. *Parastrangalis nymphula* (BATES) ニンフハナカミキリ
1119. *P. lesnei* (PIC) ニョウホウハナカミキリ
1120. *Strangaliella shikokensis* (MATSUSHITA) タテジマハナカミキリ
1121. *S. koyaensis* MATSUSHITA コウヤホソハナカミキリ
1122. *Idiostangalia contracta* (BATES) ミヤマホソハナカミキリ
1123. *I. hakonensis* (MATSUSHITA) ハコネホソハナカミキリ
1124. *Leptostrangalia hosohana* (OHBAYASHI) ホソハナカミキリ
1125. *Paranaspia anaspoides* (BATES) ベニバハナカミキリ
1126. *Corennyis sericata* BATES キヌツヤハナカミキリ
1127. *Necydalis harmandi* PIC クロホソコバネカミキリ
1128. *N. odai* HAYASHI ヒゲジロホソコバネカミキリ
1129. *N. formosana matsudai* HAYASHI トガリバホソコバネカミキリ
1130. *Allotraeus sphaerioninus* BATES トビイロカミキリ
1131. *Stenygrinum quadrinotatum* BATES ヨツボシカミキリ
1132. *Stenodryas clavigera clavigera* BATES アメイロカミキリ
1133. *Obrium nakanei* OHBAYASHI ナカネアメイロカミキリ
1134. *O. longicorne* BATES ヒゲナガアメイロカミキリ
1135. *Stenhomalus takaosanus* OHBAYASHI タカオメダカカミキリ
1136. *Glaphyra kojimai* (MATSUSHITA) コジマヒゲナガコバネカミキリ
1137. *Merionoeda septentrionalis* TAMU et TSUKAMOTO ニッポンモモトコバネカミキリ
1138. *Thranium variegatum* BATES トラフホソバネカミキリ
1139. *Rosalia batesi* HAROLD ルリボシカミキリ
1140. *Pyrestes nipponicus* HAYASHI クスベニカミキリ
1141. *Schwarzerium quadricolle* (BATES) アオカミキリ
1142. *Chloridolum thaliodes* BATES オオアオカミキリ
1143. *C. viride* (THOMSON) ドリカミキリ
1144. *Phymatodes albicinctus* KRAATZ シロオビチビカミキリ
1145. *P. quadrimaculatus* GRESSITT ヨツボシヒラタカミキリ
1146. *Xylotrechus clarinus* BATES ツマクトラカミキリ
1147. *X. emaciatus* BATES ニイジマトラカミキリ
1148. *X. grayii* (WHITE) ムネマダラトラカミキリ
1149. *X. cuneipennis* (KRAATZ) ウスイロトラカミキリ
1150. *X. rufilius rufilius* BATES クビアトラカミキリ
1151. *Cyrtoclytus caproides* BATES キスジトラカミキリ
1152. *Chlorophorus annularis* (FABRICIUS) タケトラカミキリ
1153. *C. diadema* (MOTSCHULSKY) クロトラカミキリ
1154. *C. japonicus* (CHEVROLAT) エグリトラカミキリ
1155. *C. muscosus* (BATES) フタオビドリトラカミキリ
1156. *Rhaphuma xenisca* BATES ホソトラカミキリ
1157. *Hayashicyltus acutivittis* (KRAATZ) カンボウホソトラカミキリ
1158. *Grammographus notabilis* (PASCOE) キイロトラカミキリ
1159. *Demonax transilis* BATES トゲヒゲトラカミキリ
1160. *Paraclytus exultus* BATES シロトラカミキリ
1161. *Purpuricenus temminckii* (GUERN - MÉNEVILLE) ベニカミキリ
1162. *Dere thoracica* WHITE ホタルカミキリ
1163. *Falsonesosella gracilior* (BATES) シロオビゴマフカミキリ
1164. *Mesosa japonica* BATES ゴマフカミキリ
1165. *M. longipennis* BATES ナガゴマフカミキリ
1166. *M. hirsuta hirsuta* BATES カタシロゴマフカミキリ
1167. *M. senilis* BATES タテズゴマフカミキリ
1168. *Asaperda rufipes rufipes* BATES キクスイモドカミキリ
1169. *Xylariopsis mimica* BATES クビシロカミキリ

1170. *Atlmura japonica* BATES コブスジサビカミキリ
 1171. *Neosybra cribrelba* (BATES) ヒメアヤモンチビカミキリ
 1172. *Sybra kuri* OHBAYASHI et HAYASHI クリチビカミキリ
 1173. *S. ordinata ordinata* BATES アヤモンチビカミキリ
 1174. *Cleptomtopus bimaculatus* (BATES)
 ハスオビヒゲナガガカミキリ
 1175. *Pseudocalamobius japonicus japonicus* (BATES)
 ドウボンソカミキリ
 1176. *Pterolophia caudata caudata* BATES
 トガリシロオビサビカミキリ
 1177. *P. leiopodina* (BATES) ヒメナガサビカミキリ
 1178. *P. tsurugiana* (MATSUSHITA) エゾサビカミキリ
 1179. *P. zonata* (BATES) アトジロサビカミキリ
 1180. *P. granulata* (MOTSCHULSKY) アトモンサビカミキリ
 1181. *Mesosella simiola* BATES クワサビカミキリ
 1182. *Parechthistatus gibber gibber* (BATES)
 セダカコブヤハズカミキリ
 1183. *Anoplophora malasiaca* (THOMSON) コマダラカミキリ
 1184. *Uraecha bimaculata bimaculata* THOMSON ヤハズカミキリ
 1185. *Annamanum griseolum* (BATES)
 フタモンホンヒゲナガガカミキリ
 1186. *Monochamus grandis* WATERHOUSE ヒゲナガカミキリ
 1187. *M. nitens* (BATES) シラフヒゲナガカミキリ
 1188. *M. subfasciatus shikokensis* BREUNING
 シノクヒメヒゲナガガカミキリ
 1189. *Dolichoprosopus yokoyamai* (GRESHITT)
 ヨコヤマヒゲナガガカミキリ
 1190. *Xenicotela pardalina* (BATES) チャボヒゲナガガカミキリ
 1191. *Nanohammus rufescens* BATES クリイロシラホシカミキリ
 1192. *Acalolepta luxuriosa luxuriosa* (BATES) セノノカミキリ
 1193. *A. fraudatrix fraudatrix* (BATES) ピロウドカミキリ
 1194. *A. sejuncta sejuncta* (BATES) ニセピロウドカミキリ
 1195. *Batocera lineolata* CHEVROLAT シロスジカミキリ
 1196. *Palimna liturata* (BATES) ヒゲナガゴマフカミキリ
 1197. *Pogonocherus seminivus* BATES ネジロカミキリ
 1198. *Rhodopina lewisii lewisii* (BATES)
 セミスジコブヒゲカミキリ
 1199. *R. integripennis* (BATES) マルバネコブヒゲカミキリ
 1200. *Aragea mizunoi* HAYASHI トゲムネアラゲカミキリ
 1201. *Eupogoniopsis tenuicornis* (BATES)
 ホソヒゲケブカカミキリ
 1202. *Terinaea atrofusca* BATES クリイロチビケブカカミキリ
 1203. *Doius divaricatus divaricatus* (BATES) ドイカミキリ
 1204. *Rhopaloscelis unifasciatus* BLESSIG ヒトオビアラゲカミキリ
 1205. *Miccolamia verrucosa* BATES チビコブカミキリ
 1206. *Sybrodiboma subfasciata* (BATES) シロオビチビカミキリ
 1207. *Graphidessa venata venata* BATES
 クモノスモンサビカミキリ
 1208. *Callapoecus guttatus* BATES ゴイシモモトカミキリ
 1209. *Acanthocinus griseus orientalis* OHBAYASHI
 ホンドヒゲナガモモトカミキリ
 1210. *Eryssamena saperdina* BATES トゲバカミキリ
 1211. *Sciades fasciatus* (MATSUSHITA) クロオビトゲムネカミキリ
 1212. *Leiopus stillatus* (BATES) コマダラモモトカミキリ
 1213. *Exocentrus galloisi* MATSUSHITA ガロアケシカミキリ
 1214. *E. lineatus* BATES アトモンマルケシカミキリ
 1215. *E. fasciolatus* BATES クモガタケシカミキリ
 1216. *Saperda tetrastigma* BATES ムネモンヤツボシカミキリ
 1217. *Cagosima sanguinolenta* THOMSON ハンノキカミキリ
 1218. *Menesia sulphurata* (GEBLER) キモンカミキリ
 1219. *Pareutetracha simulans* (BATES) ニセシラホシカミキリ
 1220. *Paramenesia theaphia* (BATES) ジュウニキボシカミキリ
 1221. *P. kasugensis* (SEKI et KOBAYASHI) カスガキモンカミキリ
 1222. *Eutetracha chrysochloris chrysgyrea* BATES
 ハンノオオルリカミキリ
 1223. *E. sedecimpunctata* (MOTSCHULSKY) シナカミキリ
 1224. *E. ocelota* (BATES) ヤツメカミキリ
 1225. *Paraglenea fortunei* (SAUNDERS) ラミーカミキリ
 1226. *Prailia citrinipes* BATES ヒゲナガヒメルリカミキリ
 1227. *Glenea relicta relicta* PASCOE シラホシカミキリ
 1228. *G. centroguttata* FAIRMAIRE イッシキキモンカミキリ
 1229. *Nupserha marginella* (BATES) ヘリグロリンゴカミキリ
 1230. *Obera japonica* (THUNBERG) リンゴカミキリ
 1231. *O. infranigris* BREUNING ホソキリンゴカミキリ
 1232. *Epiglenea comes* BATES ヨツキボシカミキリ
 1233. *Eumecocera trivittata* (BREUNING)
 セミスジニセリンゴカミキリ
 1234. *E. argyrosticta* (MATSUSHITA) ヒゲナガシラホシカミキリ
 Chrysomelidae ハムシ科
 1235. *Orsodaene arakii* CHUJŌ クロナガハムシ
 1236. *Zeugophora annulata* (BALY) ワモンナガハムシ
 1237. *Colobaspis japonica* (BALY) カタバハムシ
 1238. *Liliocerus lewisi* (JACOBY) ルイスクビナガハムシ
 1239. *L. rugata* (BALY) キイロクビナガハムシ
 1240. *Lema cirsiicola* CHUJŌ ルリクビソハムシ
 1241. *L. concinnipennis* BALY キバラルリクビソハムシ
 1242. *L. diversa* BALY アカクビソハムシ
 1243. *L. delicatula* BALY キオビクビソハムシ
 1244. *L. honorata* BALY ヤマイモハムシ
 1245. *L. decempunctata* GEBLER トホシクビソハムシ
 1246. *Pachybrachis eruditus* (BALY) ハギツツハムシ
 1247. *Cryptocephalus approximatus* BALY バラルリツツハムシ
 1248. *C. signaticeps* BALY クロボシツツハムシ
 1249. *C. nobilis* KRAATZ ヨツモンクワツツハムシ
 1250. *C. obliquistriatus* MOTSCHULSKY セスジツツハムシ
 1251. *C. confusus* SUPFRAN チビルリツツハムシ
 1252. *C. scitulus* BALY カシワツツハムシ
 1253. *Chlamisus spilotus* (BALY) ムシクツツハムシ
 1254. *Oomorphoides cupreatus* (BALY) ドウガネツツハムシ
 1255. *Oomorphus japonus* JACOBY ヒメツツハムシ
 1256. *Basilepta Balyi* (HAROLD) チャイロサルハムシ
 1257. *Acrothium gaschkeivitchii gaschkeivitchii* (MOTSCHULSKY)
 アカガネサルハムシ
 1258. *Lypsethes ater* (MOTSCHULSKY) リンゴコフキハムシ
 1259. *Syneta adamsi* BALY カバノキハムシ
 1260. *S. brevitibialis* KIMOTO ヒメカバノキハムシ
 1261. *Phaedon brassicae* BALY ダイコンハムシ
 1262. *Chrysolina aurichalcea* (MANNERHEIM) ヨモギハムシ
 1263. *Chrysolina populi* LINNÉ ドロノキハムシ
 1264. *C. vigintipunctata* (SCOPOLI) ヤナクハムシ
 1265. *Gastrolina depressa* BALY クルミハムシ
 1266. *G. peltoida* (GEBLER) ミヤマヒラタハムシ
 1267. *Gastrolinoides japonicus* (HAROLD) ズグロキハムシ
 1268. *Goniocenta rubripennis* BALY フジハムシ
 1269. *G. japonica* CHUJŌ et KIMOTO トホシハムシ
 1270. *Pyrrhalta fuscipennis* (JACOBY) イタヤハムシ
 1271. *P. tibialis* (BALY) エノキハムシ
 1272. *P. semifulva* (JACOBY) アカタチハムシ
 1273. *P. annulicornis* (BALY) ブチヒゲケブカハムシ
 1274. *P. humeralis* (CHEN) サンゴジュハムシ
 1275. *P. maculicollis* (MOTSCHULSKY) ニレハムシ
 1276. *Aulacophora femoralis* (MOTSCHULSKY) ウリハムシ
 1277. *A. nigripennis* MOTSCHULSKY クロウリハムシ
 1278. *Taumacera tibialis* (JACOBY) クロバヒゲナガハムシ
 1279. *Fleutiauxia armata* (BALY) クワハムシ
 1280. *Lioretis coerulescens* WEISE ルリバネナガハムシ
 1281. *Stenoluperus nipponensis* (LABOISSIERE)
 ヒゲナガウスバハムシ
 1282. *Calomicrus nobyi* CHUJŌ オオルリヒメハムシ
 1283. *C. cyaneus* (JACOBY) ハラグロヒメハムシ
 1284. *Exosoma flaviventre* (MOTSCHULSKY) キバラヒメハムシ
 1285. *Atrachya menetriisi* (FALDERMANN) ウリハムシモドキ
 1286. *Arthrotus niger* MOTSCHULSKY ムナグロツツハムシ
 1287. *Agelasa nigriceps* MOTSCHULSKY キクビアハムシ
 1288. *Gallerucida bifasciata* MOTSCHULSKY イタドリハムシ
 1289. *G. lewisi* (JACOBY) ムツキボシハムシ
 1290. *Altica cyanea* (WEBER) カミナリハムシ
 1291. *Zipangia obscura* (JACOBY) ガズズトビハムシ
 1292. *Lipromela minutissima* (PIC) セスジトビハムシ
 1293. *Sangariola punctatostriata* (MOTSCHULSKY) カタクリハムシ
 1294. *Aphthonomorpha collaris* (BALY)
 フタイロセマルトビハムシ
 1295. *Batophila acutangula* HEIKERTINGER ハネナシトビハムシ
 1296. *Aphthona perminuta* BALY ツブノミハムシ
 1297. *A. strigosa* BALY サマハダツブノミハムシ
 1298. *Phyllotreta striolata* (FABRICIUS) キスジノミハムシ
 1299. *Longitarsus succineus* (FOUDRAS) ヨモギトビハムシ
 1300. *Hemipyxis plagioderoides* (MOTSCHULSKY)
 ヒゲナガリマルノミハムシ
 1301. *H. flavipennis* (BALY) キバネマルノミハムシ
 1302. *Argopistes biplagiatus* MOTSCHULSKY テントウノミハムシ
 1303. *Argopus balyi* HAROLD オオキイロマルノミハムシ
 1304. *A. punctipennis* (MOTSCHULSKY) アカイロマルノミハムシ
 1305. *Sphaeroderma nigricolle* JACOBY アカバネタマノミハムシ
 1306. *S. akebia* OHNO アケビタマノミハムシ
 1307. *S. unicolor* KIMOTO キイロタマノミハムシ
 1308. *S. placidum* HAROLD ムネアカタマノミハムシ
 1309. *Chaetocnema ingenua* (BALY) ヒサゴトビハムシ
 1310. *Nonarthra cyanea* BALY ルリマルノミハムシ
 1311. *N. tibialis* JACOBY コマルノミハムシ
 1312. *Dactylispa angulosa* (SOLSKY) ヒメキベリトゲハムシ
 1313. *Cassida fuscorufa* MOTSCHULSKY ヒメジンガサハムシ
 1314. *C. rubiginosa* MÜLLER アオカモノコハムシ
 1315. *C. vespertina* (BOHEMAN) コガタカメノコハムシ
 1316. *Thlaspida lewisii* (BALY) ルイスジンガサハムシ
 1317. *T. cribrosa* (BOHEMAN) イチモンジカメノコハムシ
 Bruchidae マメゾウムシ科
 1318. *Callosobruchus chinensis* (LINNÉ.) アズキマメゾウムシ
 1319. *Bruchidius urbanus* (SHARP) シリアカマメゾウムシ
 Anthribidae ヒゲナガゾウムシ科
 1320. *Araceus tarsalis* (SHARP) アカアシヒゲナガゾウムシ
 1321. *Apolecta lewisii* SHARP クロオビヒゲナガゾウムシ
 1322. *Euparius oculatus oculatus* (SHARP)
 キノコヒゲナガゾウムシ
 1323. *Ozotomerus japonicus* SHARP
 ウスモンツツヒゲナガゾウムシ
 1324. *O. nigromaculatus* MORIMOTO
 フタモンツツヒゲナガゾウムシ
 1325. *Basitropis nitidicutis* JEKEL マダラフトヒゲナガゾウムシ
 1326. *Sympaetor rugirostris* (SHARP)
 オオマダラヒゲナガゾウムシ
 1327. *Litocerus laxus* SHARP カオジロヒゲナガゾウムシ
 1328. *L. multiguttatus* NAKANE コモンマダラヒゲナガゾウムシ
 1329. *Tropideres naevulus* FAUST キマダラヒゲナガゾウムシ
 1330. *T. roelofsi* (LEWIS) クロフヒゲナガゾウムシ
 1331. *Gibber brevirostris* (SHARP) クチプロコヒゲナガゾウムシ
 1332. *Phaulimia aberrans* (SHARP)
 クロシメナガヒゲナガゾウムシ
 1333. *Ulorhinus funebris* SHARP クロメナガヒゲナガゾウムシ
 1334. *Habrissus longipes* (SHARP) ナガアシヒゲナガゾウムシ
 Attelabidae オトシブミ科
 1335. *Byctiscus puberulus regalis* (ROELOFS)
 ベニホシハマキチョッキリ
 1336. *B. fausti* SHARP ファウスハマキチョッキリ
 1337. *B. venustus* (PASCOE) イタヤハマキチョッキリ
 1338. *Eugnamptus flavipes* SHARP キアシホソチョッキリ
 1339. *E. amurensis* (FAUST) ルリホソチョッキリ
 1340. *Deporaus minimus* KONO チビクビチョッキリ
 1341. *Chonostropheus chuioi* VOSS マルムネチョッキリ
 1342. *Chokkirius truncatus* (SHARP) シリボトチョッキリ
 1343. *Depasophilus apertus* (SHARP) ルリデオチョッキリ
 1344. *Neocoenorrhinus assimilis* (ROELOFS) カシルリチョッキリ
 1345. *Involvulus plumbeus* (ROELOFS) クチナガチョッキリ
 1346. *Apoderus jekeli* ROELOFS オトシブミ
 1347. *A. balteatus* ROELOFS ウスモンオトシブミ
 1348. *A. rubidus* MOTSCHULSKY ウサアカオトシブミ
 1349. *A. erythrogaster* VOLLENHOVEN シメクオトシブミ
 1350. *Cyconotrachelus roelofsi* (HAROLD) エゴツルクビオトシブミ
 1351. *Paratrachelophorus longicornis* (ROELOFS)
 ヒゲナガオトシブミ
 1352. *Euops splendidus* VOSS カシルリオトシブミ
 1353. *E. punctatostriatus* (MOTSCHULSKY) ルリオトシブミ
 Brentidae ミツギリゾウムシ科
 1354. *Pseudorychodes insignis* (LEWIS) ムツモンミツギリゾウムシ
 Curculionidae ゾウムシ科
 1355. *Phyllobius armatus* ROELOFS リンゴコフキゾウムシ
 1356. *P. subnudus* KONO ハダカヒゲボソゾウムシ
 1357. *Phylloreta striolata* (FABRICIUS) キスジノミハムシ
 1358. *M. abnormalis* SHARP ヒゲトクチフトゾウムシ
 1359. *Macrocyrtus variabilis* (ROELOFS) オオクチフトゾウムシ
 1360. *Myosides pyrus* SHARP ニセチビヒョウタンゾウムシ
 1361. *Asphalmus japonicus* SHARP ホソヒメカタゾウムシ
 1362. *Episomus turritus* (GYLLENHAL) シロコブゾウムシ
 1363. *Dermatosenus caesicollis* (GYLLENHAL)
 ヒメシロコブゾウムシ

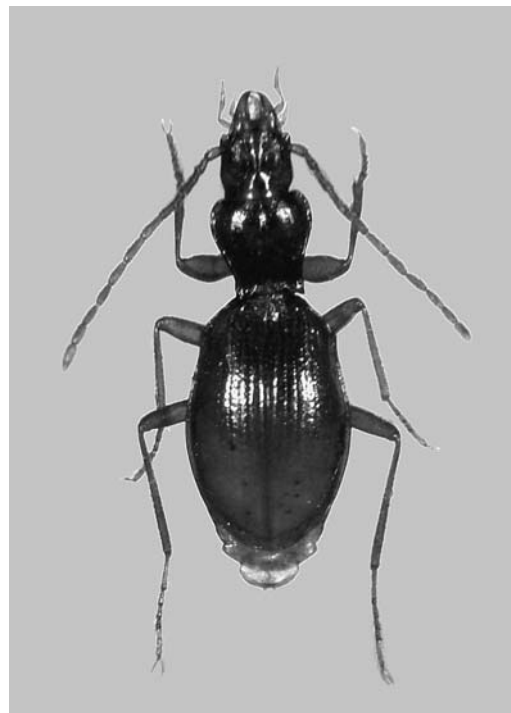
1364. *D. clathratus* (ROELOFS) ウスヒョウタンゾウムシ
 1365. *Scythropus isschikii* KONO イッシキホソゾウムシ
 1366. *Mecysolobus piceus* (ROELOFS) カシアシナガゾウムシ
 1367. *Mesalcidodes trifidus* (PASCOE) オジロアシナガゾウムシ
 1368. *Dorytomus maculipennis* ROELOFS モンイネゾウムシ
 1369. *Stereonychus thoracicus* FAUST アカタマゾウムシ
 1370. *Lixus acutipennis* ROELOFS ハスジカツオゾウムシ
 1371. *Cionus tamazo* KONO マルモンタマゾウムシ
 1372. *C. helleri* REITTER クロタマゾウムシ
 1373. *Rhamphus pullus* HUSTACHE リンゴノミゾウムシ
 1374. *Orchestes stigma* (GERMAR) クロノミゾウムシ
 1375. *O. amurensis* (KONO) ムネズミノミゾウムシ
 1376. *O. jota* (FABRICIUS) シロモノミゾウムシ
 1377. *Ochyromera nipponica* KOJIMA et MORIMOTO
 ニッポンアシブトゾウムシ
 1378. *Deminaea fascicularis* (ROELOFS) タバゲササラゾウムシ
 1379. *Anthonomus bisignifer* SCHENKING イチゴハナゾウムシ
 1380. *A. yuasai* KONO ユアサハナゾウムシ
 1381. *Curculio styracis* (ROELOFS) エゴシゾウムシ
 1382. *Baris dispilota* (SOLSKY) シラホシヒメゾウムシ
 1383. *Phrissoderes rufitarsis* (ROELOFS) ツヤハダヒメゾウムシ
 1384. *Craponius bigibbosus* HUSTACHE ジュウジコサルゾウムシ
 1385. *Wagnerinus harmandi* (HUSTACHE) アルマンサルゾウムシ
 1386. *Egiona konoii* NAKANE アカオビタマクモゾウムシ
 1387. *Mecopomorphus griseus* HUSTACHE ノコギリクモゾウムシ
 1388. *Carcilia strigicollis* ROELOFS ツツゾウムシ
 1389. *C. tenuistriata* HELLER コゲチャツツゾウムシ
 1390. *Pissodes galloisi* KONO オオキボシゾウムシ
 1391. *Trachodes subfasciatus* VOSS ダルマカレキゾウムシ
 1392. *T. simulator* MORIMOTO et MIYAKAWA 和名なし
 1393. *Acicnemis palliata* PASCOE ウスモンカレキゾウムシ
 1394. *A. nigra* NAKANE クロカレキゾウムシ
 1395. *A. dorsonigrita* VOSS アトジロカレキゾウムシ
 1396. *A. lateamaculata* MORIMOTO et MIYAKAWA 和名なし
 1397. *Nipponosphadasmus coxalis* MORIMOTO ダルマクモゾウムシ
 1398. *Dyscerus laeviventris* (HUSTACHE) ナガアナアキゾウムシ
 1399. *D. elongatus* (ROELOFS) ホノアナアキゾウムシ
 1400. *Anaechumura yurikoe* MORIMOTO et MIYAKAWA
 ユリコヒメクチカクシゾウムシ
 1401. *Niphades variegatus* (ROELOFS) クロコブゾウムシ
 1402. *Mechistocerus nipponicus* KONO マダラメカクシゾウムシ
 1403. *Gasterocercus longipes* KONO アシナガオニゾウムシ
 1404. *Shirahoshizo rufescens* (ROELOFS)
 ニセマツノシラホシゾウムシ
 1405. *Cossonus gibbistris* ROELOFS
 ワシバナヒラタキクイゾウムシ
 1406. *C. tibialis* FOLWACZNY アシブトヒラタキクイゾウムシ
 1407. *Phloeophagosoma emotoi* MORIMOTO et MIYAKAWA
 エモトヒメクイゾウムシ
 1408. *Xenomimetes alni* KONISHI ハンノクコブキクイゾウムシ
 1409. *Macrorhyncholus crassiusculus* WOLLASTON
 マツオオクイゾウムシ
 Rhynchophoridae オサゾウムシ科
 1410. *Sipalinus glgas* (FABRICIUS) オオゾウムシ
 Platypodidae ナガクイムシ科
 1411. *Crossotarsus niponicus* BLANDFORD
 ヤチダモノナガクイムシ
 1412. *Platypus severini* BLANDFORD シナノナガクイムシ
 Scolytidae キクイムシ科
 1413. *Scolytus frontalis* BLANDFORD ニレカワノクイムシ
 1414. *Hylastes plumbus* BLANDFORD マツノヒロスジクイムシ
 1415. *Hylurgops interstitialis* (CHAPUIS) マツノスジクイムシ
 1416. *Tomicus minor* (HARTIG) マツノコクイムシ
 1417. *Polygraphus ssiroi* NIJIMA サクラノクイムシ
 1418. *Cryphalus piceae* (RATZEBURG) トウヒノコクイムシ
 1419. *Dryocoetes rugicollis* EGGERS アトマルクイムシ
 1420. *Xylosandrus germanus* (BLANDFORD) ハンノクイムシ
 1421. *Xyleborus atratus* EICHHOFF クワノクイムシ
 1422. *X. validus* EICHHOFF トドマツオオクイムシ
 1423. *Scolytoplatypus mikado* BLANDFORD ミカドクイムシ
 1424. *S. tycon* BLANDFORD タイコンクイムシ

4. まとめ

これまでまとまった記録の無かった木屋平地域の甲虫類について1,424種を記録することができた。この種類数は、徳島県の市町村単位の甲虫相としては最も多いものとなった。即ち、甲虫類の生息地としては、木屋平地域が徳島県内では最も優れた自然環境を有していると言っても差し支えない。

なお、これ以外にも私どもで同定のできない(種名の確定ができない)ものもかなりある。これらについては、おって、判明しだい何らかの形で記録してゆきたいと思っている。はじめに述べたように海拔1,955mの剣山山頂から海拔200mの穴吹川河畔までという標高差と名だたる山々に囲まれた豊かな自然が、こうした多くの甲虫類の良き生息地となっていることを示しているように思われた。

今回の調査目的のひとつであった八幡の川原谷左岸に開口する鍾乳洞(洞窟名を、忌部氏にちなみ、「忌部の穴」と命名している。)のみに生息が確認されていたNo.25の盲目の洞窟性甲虫インベノメクラチビゴミムシ(図)も確かに生息していることが確認できた。希少種とされている剣山系特産のNo.57シコクオオズナガゴミムシが川原谷源流域に多産することも確認できた。穴吹町との境に位置する杖立峠では、クサアリ属のクサアリモドキと思われるアリの巣からNo.345オオズハイイロハネカクシ・



八幡の川原谷左岸に開口する忌部の穴(鍾乳洞)のみに生息するインベノメクラチビゴミムシ(木屋平特産種)

No.384クロツヤクサアリハネカクシ・No.385コクロツヤクサアリハネカクシが徳島県から初めて、No.353ツノヒゲツヤムネハネカクシ・No.387チゴクサアリハネカクシ・No.190シナノセスジエンマムシが四国から初めて記録された。

春先から初冬まで季節を通じて調査を行い、相当数の甲虫の記録をすることができたが、調査には限

りがあり、当地域には恐らくこれに倍する甲虫類が生息しているものと思われる。今後も機会あるごとに当地の甲虫相のより一層の解明に努めていきたい。

おわりに、今回の調査に対してご協力を頂いた美馬市教育委員会木屋平分室長の阿部又生氏、1971年(昭和46年)に木屋平にも洞穴があると忌部の穴へご案内いただき、その折この地でインベノメクラチビゴミムシの新種発見ができた上に、今回も真夏の暑い日差しの中を再度その洞窟までご案内していただいたもと木屋平村長の西 正二氏、M. EDME GALLOIS氏の貴重な情報を頂いた徳島県立博物館の大原賢二館長に、心よりお礼申し上げます。

文献

- 林 匡夫ほか編著 (1984) : 原色日本甲虫図鑑Ⅳ. 438pp.; 保育社.
- 林 匡夫・溝口 修・日浦 勇・西岡靖夫 (1956) : 徳島県産カミキリムシ科. 昆虫科学 (4) : 9-47; 昆虫団体研究会.
- 井内 弘・黒田祐次・滑田保生 (1981) : 徳島県下における興味深いカミキリ追加記録 (1)一, 月刊むし. (119) : 10-11; むし社.
- 伊賀正汎 (1947) : 四国剣山に於ける吉丁虫相に就いて. 近畿甲虫同好会会報, 2 (2) : 9-18; 近畿甲虫同好会.
- 今坂正一 (2005) : 日本産アオハムシダマシ属の再検討. 比和科学博物館研究報告 (44) : 61-162. 28pl.
- 石川春子・酒井雅博 (2005) : 四国のナガクチキムシ科およびその近縁科. 四国虫報 (39) : 1-14; 日本昆虫学会四国支部.
- 伊東善之 (1996) : 高知県で採集したシテムシ類について. げんせい (66) : 21-23; 高知昆虫研究会.
- 木村 裕 (1958) : 剣山採集目録, 第1報 蝶・甲虫. とくしま虫の国. 2 (4) : 21-27; 昆虫団体研究会徳島支部.
- 木内盛郷・吉田正隆 (2000) : 徳島県産タマキノコムシ科甲虫. 徳島昆虫 (11) : 1-8; 徳島昆虫研究会.
- 黒田祐次 (2000) : 真野俊作氏採集の徳島県産コマツキムシ. 徳島昆虫 (11) : 28-30; 徳島昆虫研究会.
- 黒澤良彦ほか編著 (1985) : 原色日本甲虫図鑑Ⅲ. 500pp.; 保育社.
- 松田勝弘・中尾進治 (1974) : 四国カミキリ採集紀行. 北九州の昆虫19 (3) : 81-94; 北九州昆虫趣味の会.
- 水野弘造 (1984) : 四国産ナガクチキムシ科の分布記録. 月刊むし (160) : 13-17; むし社.
- 水野弘造 (2001) : 水野弘造自力採集甲虫目録 (1951-2001). 水野弘造の20世紀甲虫誌一虫寿記念一. 関西甲虫談話会資料. (18) : 61-146; 関西甲虫談話会.
- 森本桂・小島弘昭・宮川澄明 (2006) : ゾウムシ上科概説・ゾウムシ科 (1). 日本の昆虫3. 406pp.; 日本昆虫学会.
- 中根猛彦ほか (1963) : 原色昆虫大図鑑Ⅱ (甲虫編). 443pp.; 北隆館.
- 中尾進治 (1978) : 1977年に採集した阿波剣山天牛類採集目録. 北九州の昆虫. 25 (1) : 47-50; 北九州昆虫趣味の会.
- 滑田保生 (1983) : 徳島県下におけるルリクワガタの採集例. 月刊むし (144) : 34-35; むし社.
- 西岡靖夫 (1956) : 剣山付近のカミキリ (1). 阿波の虫2 (1) : 5-7; 徳島むしの会.
- 西岡靖夫 (1959) : 剣山のカミキリⅡ. とくしま虫の国. 3 (8) : 17-20; 昆虫団体研究会徳島支部.
- 小笠原隆 (1977a) : 四国剣山周辺のカミキリ (上). 月刊むし. (72) : 3-10; むし社.
- 小笠原隆 (1977b) : 同 (下). 月刊むし. (74) : 23-29; むし社.
- 大林一夫 (1938) : M. EDME GALLOISは語る. 関西昆虫雑誌 5 : 40-47.
- ŌHIRA Hitoo (1995) : New or little known Elateridae (Coleoptera) from Japan, X X X II. *Elytra, Tokyo*, 23 (1) : 25-30; The Japanese Society of Coleopterology.
- 大久保一治 (1939) : 四国産未記録甲虫類. 昆虫13 (3) : 112-125; 日本昆虫学会.
- OKUSHIMA, Yūichi (2005) : A taxonomic study on the Genus *Lycocerus* (Coleoptera, Cantharidae) from Japan, with zoogeographical considerations. *Japanese Journal of the Systematic Entomology Monographic series 2* : 383pp; Japanese Society of Systematic Entomology.
- OKUSHIMA Yūichi・IMASAKA Shōichi (2000) : Three new species of the Genus *Athemus* (Coleoptera, Cantharidae) from Japan. *Elytra, Tokyo*, 28 : 373-385; The Japanese Society of Coleopterology.
- 酒井雅博 (2000) : 徳島県のナガクチキムシ科 (コウチュウ目). 徳島昆虫 (11) : 31-40; 徳島昆虫研究会.
- 佐野信雄 (1998) : 1997年に採集した四国産糞虫類. へりぐろ (19) : 2-9; 瀬戸内むしの会.
- 佐野信雄・真野俊作 (1999) : 1998年に採集した四国産糞虫類. へりぐろ (20) : 2-9; 瀬戸内むしの会.
- SAWADA, Y. & T. HIROWATARI (2002) : A Revision of the genus *Acrotrechis* MOTSCHULSKY (Coleoptera : Ptilidae) in Japan. *Entom. Sci.*, 5 (1) : 77-101.
- TAKIZAWA, M. (1932) : The Dytiscidae of Japan Part II. *Ins. Mats.*, 7 (4) : 165-179.
- 徳島県博物館収蔵資料目録 (1976) : 徳島県の昆虫, 甲虫編 (鞘翅目). 自然史部門第6輯, 80pp+2; 徳島県博物館.
- UÉNO, S (1973) : Further Notes on *Awatrechus* (Coleoptera, Trechinae). *Bull. Nat. Sci. Mus. Tokyo*, 16 (2) : 181-189.
- 上野俊一ほか編著 (1985) : 原色日本甲虫図鑑Ⅱ. 514pp.; 保育社.
- 矢野俊郎 (1960~1963) : 四国産既知甲虫類目録Ⅰ~Ⅴ, 松山昆虫同好会時報 (10~23); 松山昆虫同好会.
- 吉田正隆 (1998) : 四国東部におけるヤマトヒゲブトアリツカムシの記録. 徳島昆虫 (10) : 41-42; 徳島昆虫研究会.