

三好市「旧東祖谷山村」住民の健康調査

農村医学班（四国農村医学会）

堀江 秀茂* 柴田 洋子*

要旨： 2006年度に三好市「旧東祖谷山村」住民324名（男性195名，女性129名）に対し健康診断を行った。その健診結果を，徳島県民7395名の健診の結果と比較して報告する。東祖谷男性，女性の肥満度が適正な者の割合は，それぞれ65.3%（徳島県男性：62.2%），59.9%（徳島県女性：69.6%）であった。東祖谷男性，女性の血圧正常（至適・正常および正常高値血圧）の率は，それぞれ，63.4%（徳島県男性：68.1%），59.2%（徳島県女性：77.2%）で，特に東祖谷女性では，高血圧が40.8%（徳島県女性：22.8%）と高率であった。25項目の総合判定では，東祖谷男性，女性の要精査，医療の割合は，それぞれ55.0%（徳島県男性：57.5%），43.9%（徳島県女性：36.8%）であった。

キーワード： 三好市「旧東祖谷山村」，健康調査

1. はじめに

四国農村医学会農村医学班は，1975（昭和50）年より阿波学会の学術調査に参加している¹⁾。従来は，JA 巡回健診の一環として，JA 徳島厚生連の3病院（阿南共栄病院²⁾，麻植協同病院³⁾，阿波病院⁴⁾）の医師が中心となり，各市町村住民の健康調査を現地で実施してきたが，昨年度は徳島県農村健康管理センター（当センター）が主体となり健康調査（施設健診）を実施した⁵⁾。今年度は，当センターが中心となり，三好市「旧東祖谷山村」住民に対し健康診断（巡回健診）を行ったので，その結果を報告する。

2. 対象と方法

対象は，2006年4月7,10日，5月26,27日，9月30日，10月2日に三好市「旧東祖谷山村」で健診を実施した20～79歳の住民324名（男性195名，女性129名）で，その健診結果を，2005年度にはほぼ徳島県全

域で実施した20～79歳の徳島県民7395名（男性3262名，女性4133名）の巡回健診の結果（健診項目を揃えたため，総合判定などについては，一部改変）と比較して報告する。飲酒習慣，喫煙習慣の比較の対象は，2004年度の当センター受診者（施設健診受診者）とした。

対象の年齢構成は，平均年齢が，男性49.25歳，女性55.81歳であった（図1）。なお，2005年度健診受

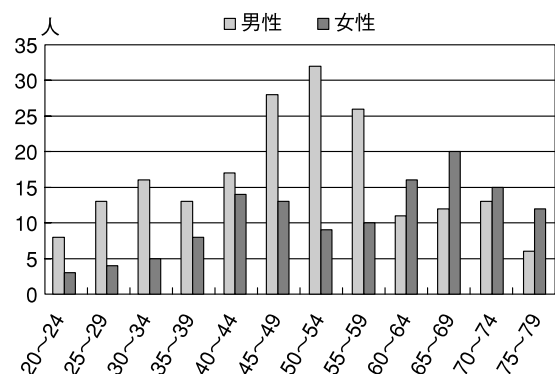


図1 健診受診者の年齢構成（2006年度，東祖谷）

* JA 徳島厚生連徳島県農村健康管理センター

診者全員（徳島県民）の年齢構成は、平均年齢が、男性47.76歳、女性50.11歳であった（図2）。旧東祖谷山村民（以下東祖谷）、徳島県民の成績をそれぞれ性別、5歳の年齢階層別に集計し、それぞれの住民の成績を20～79歳の徳島県民7395名の年齢階層をモデルとして補正（飲酒習慣、喫煙習慣についても）して比較した。

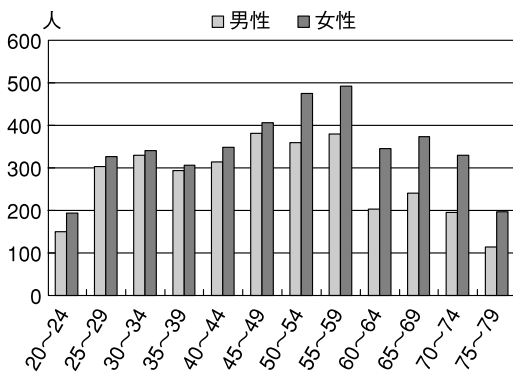


図2 健診受診者の年齢構成 (2005年度, 巡回健診, 徳島県全域)

職業についてのアンケートでは、男性では、勤務者78.8%、無職10.3%が大部分を占め、女性では、勤務者43.2%、主婦23.2%、無職12.6%、自営業9.5%の順であった。特に男性では、土木作業に従事している勤務者が多数を占めていた。

今回検討の対象とした健康診断内容は、問診、理学的所見、尿検査、便潜血検査、血液検査、心電図、胸部 X 線検査（間接撮影）、眼底検査である。尿検査、血液検査は空腹時に実施し、眼底は無散瞳式カメラで撮影し、眼科専門医が判定した。表1に巡回健診における各種検査の判定基準を示したが、検査結果の判定は原則として、A：異常を認めず、B：経過観察、B'：要注意、C：要精検、D：要医療の5段階で判定した。肥満に対する項目についてはC、D判定は採用せず、B(低体重)、A(普通体重)、B1(肥満1度)、B2(肥満2度)、B3(肥満3度)、B4(肥満4度)の6段階に区分し判定した。異常率については、C (C1)、D (C2) を異常と判定して算出した。また、複数項目の判定については、優先順位をD(C2を含む)、C(C1を含む)、B'(B2~4を含む)、B (B1を含む)、A (A1,2を含む) として判定した。

3. 結果

1) 既往歴, 現病歴, 嗜好

既往歴では、高血圧が67名 (20.7%) と最も多く、高脂血症は28名 (8.6%)、糖尿病は10名 (3.1%) であった。男性では、高血圧34名 (17.4%)、高脂血症9名 (4.6%)、糖尿病は6名 (3.1%)、女性では、高血圧33名 (25.6%)、高脂血症19名 (14.7%)、糖尿病4名 (3.1%) であった。

現在治療中の疾患でも高血圧が57名 (17.6%) と最も多く、高コレステロール血症21名 (6.5%)、糖尿病9名 (2.8%) であった。男性では、高血圧28名 (14.4%)、高コレステロール血症6名 (3.1%)、糖尿病6名 (3.1%)、女性では、高血圧29名 (22.5%)、高コレステロール血症15名 (11.6%)、糖尿病3名 (2.3%) であった。

飲酒習慣 (図3) の比較では、徳島県の男性については、ほぼ毎日飲酒が40.3%、時々飲酒が38.1%、飲酒習慣なしが21.6%であるのに対し、東祖谷の男性では、ほぼ毎日飲酒が43.3%、時々飲酒が26.7%、飲酒習慣なしが30.0%であった。徳島県の女性では、ほぼ毎日飲酒5.3%、時々飲酒30.5%、飲酒習慣なし64.2%であるのに対し、東祖谷の女性では、ほぼ毎日飲酒0.5%、時々飲酒29.3%、飲酒習慣なしが70.2%であり、東祖谷住民は、飲酒習慣なしの割合が徳島県全域より高値傾向にあった。

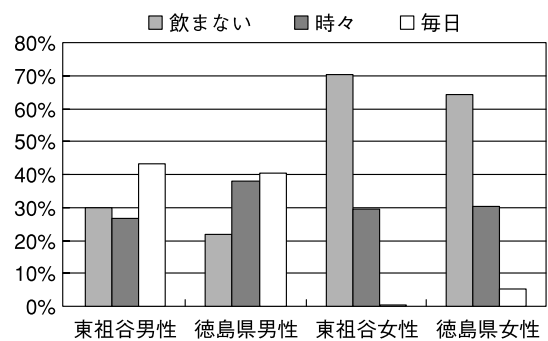


図3 飲酒習慣

次に喫煙習慣 (図4) の検討では、徳島県の男性の46.0%が現在喫煙習慣を有し、22.2%が過去に喫煙習慣を有し、31.8%が喫煙習慣なしであるのに対し、東祖谷男性では、現在喫煙習慣を有するが61.9%、過去に喫煙習慣を有するが11.8%、喫煙習慣なしが

表1 巡回健診における各種検査の判定基準

2006/4/1 現在

判 定		A	B	B1 (B)	B2 (B')	B3 (B')	B4 (B')
肥満度 (BMI) kg/m ²		18.5~24.9	18.4以下	25.0~29.9	30.0~34.9	35.0~39.9	40.0以上

判 定		A1 至適	A1 正常	A2 正常高値	B 軽症高血圧	C1 中等度高血圧	C2 (D) 重症高血圧
血圧 mm/Hg	収縮期	119以下	120~129	130~139	140~159	160~179	180以上
	拡張期	79以下	80~84	85~89	90~99	100~109	110以上

判 定		A	B	B'	C	D	
尿	蛋白	(-) ~ (±)		(+)	(+2) 以上		
	糖	(-) ~ (±)		(+) 以上			
	ウロビリノーゲン	(±) ~ (+2)			(-), (+3) 以上		
	潜血	男	(-) ~ (±)		(+)	(+2) 以上	
女		(-) ~ (±)	(+)		(+2) 以上		
便潜血		(-)			(+) 以上		
末梢血	血色素 g/dL	男	13.0以上		11.0~12.9	10.9以下	
		女	11.5以上		10.0~11.4	9.9以下	
	ヘマトクリット %	男	42.0~53.9	39.0~41.9		38.9以下 54.0以上	
		女	36.0~53.9	33.0~35.9		32.9以下 54.0以上	
	赤血球 ×10 ⁴ /mm ³	男	410~530	531~599	381~409	380以下 600以上	
		女	370~480	481~599	351~369	350以下 600以上	
白血球 ×10 ² /mm ³		35.0~99.9		30.0~34.9 100.0~129.9	29.9以下 130.0以上		
血液化学	血清蛋白 g/dL	6.5~8.2	8.3~8.5 6.0~6.4		8.6以上 5.9以下		
	AST (GOT) IU/L	35以下			36以上		
	ALT (GPT) IU/L	40以下			41以上		
	ALP IU/L	340以下		341~459	460以上		
	γ-GTP IU/L	男	60以下		61~99	100以上	
		女	30以下		31~99	100以上	
	ZTT クンケル単位	12以下		13~15	16以上		
	Ch-E IU/L	300以上			299以下		
	尿素窒素 mg/dL	6~20	21~22		23以上		
	クレアチニン mg/dL	男	0.5~1.1		1.2~1.5	1.6以上	
女		0.4~0.9		1.0~1.5	1.6以上		
尿酸 mg/dL	男 女	7.5以下 6.0以下		7.6~8.5 6.1~6.9	8.6以上 7.0以上		

判 定		A	B1	B2	C1	D
血清脂質	総コレステロール mg/dL () は50歳以上の女性	150~199 (150~219)	200~219 (220~239)	149以下 220~239 (240~259)	240以上 (260以上)	
	HDL-C mg/dL	40以上	35~39	34	33以下	
	TC/HDL-C	4.5以下		4.6以上		
	中性脂肪 mg/dL	149以下		150~299	300以上	
	LDL-C mg/dL	139以下	140~159		160以上	

判 定		A	B	B'	C	D
糖	空腹時血糖 mg/dL	109以下		110~125	126以上	
	HbA1c %	5.4以下		5.5~6.0	6.1以上	
腫瘍マーカー	CEA ng/mL	5.0以下		5.1~9.9	10.0以上	
	PSA ng/mL	4.00以下			4.01以上	
	シフラ ng/mL	3.5以下			3.6以上	
肝炎検査	HBs 抗原	(-)		(+) 2回目以降	(+) 初回	
	判定 () は区分	A (⑤)	A (④)	C (③)	C (②)	C (①)
	HCV 検査	HCV 抗体 陰性	HCV抗体低・中力 価でHCV抗原陰性 かつRNA陰性	HCV抗体低・中力 価でHCV抗原陰性 かつRNA陽性	HCV抗体低~中力 価でHCV抗原陽性	HCV 抗体高力価

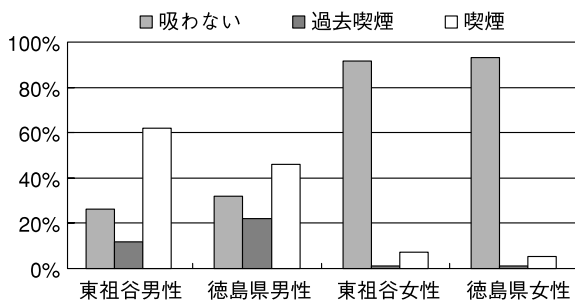


図4 喫煙習慣

26.3%であった。徳島県の女性では、現在喫煙習慣を有する5.4%、過去に喫煙習慣を有する1.3%、喫煙習慣なしが93.2%であるのに対し、東祖谷女性では、現在喫煙習慣を有するが7.1%、過去に喫煙習慣を有する1.2%、喫煙習慣なしが91.7%であった。平成16年厚生労働省「国民健康・栄養調査報告」⁶⁾によれば、現在習慣的に喫煙している者の割合は、20～29歳男性で51.3%、30～39歳男性で57.3%、40～49歳男性で51.4%、50～59歳男性で47.7%、60～69歳男性で33.3%、70歳以上男性で24.0%であるので、東祖谷男性は、徳島県全域および全国平均と比較して喫煙率が高いと考えられた。

2) 肥満度 (図5)

徳島県男性がB判定(低体重)3.8%、A判定62.2%、B1判定29.2%、B2判定4.0%、B3判定0.6%、B4判定0.2%であるのに対し、東祖谷男性については、B判定4.3%、A判定65.3%、B1判定23.7%、B2判定5.6%、B3判定1.0%、B4判定ゼロであった。徳島県女性では、B判定8.9%、A判定69.6%、B1判定18.7%、B2判定2.4%、B3判定0.3%、B4判定0.1%であるのに対し、東祖谷女性では、B判定11.4%、A判定59.9%、B1判定26.8%、B2判定0.9%、B3判定1.1%、B4判定ゼロであり、東祖谷では徳島全域に比べて女

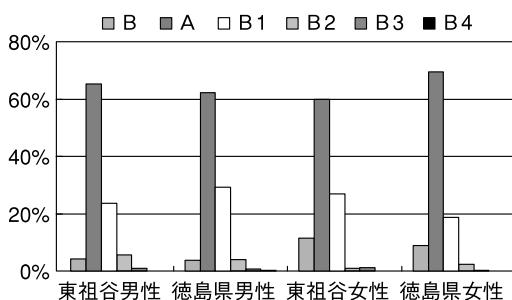


図5 肥満度判定

性の肥満者の割合が高かった。

3) 血圧 (図6)

表1に示すように、A1、A2、B、C1、C2の5段階で判定している。A1が至適血圧または正常血圧、A2が正常高値、Bが軽症高血圧、C1が中等度高血圧、C2が重症高血圧に相当し、この判定は、徳島県基本健康診査実施要領の血圧の分類⁷⁾に準拠している(但し、治療の有無について考慮していない)。徳島県男性については、A1判定47.1%、A2判定21.0%、B判定25.1%、C1判定6.0%、C2判定0.7%であったのに対し、東祖谷男性については、A1判定38.6%、A2判定24.8%、B判定25.0%、C1判定8.5%、C2判定3.1%であった。徳島県女性については、A1判定61.2%、A2判定16.0%、B判定18.3%、C1判定3.9%、C2判定0.51%で、東祖谷女性については、A1判定49.7%、A2判定9.5%、B判定33.6%、C1判定5.8%、C2判定1.4%であり、東祖谷では徳島全域に比べて女性の高血圧の率が高かった。

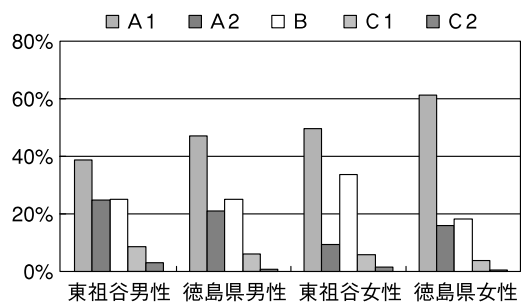


図6 血圧判定

4) 尿検査

尿蛋白検査では、徳島県男性については、A判定93.9%、B'判定4.8%、C判定1.3%であったのに対し、東祖谷男性については、A判定93.8%、B'判定5.0%、C判定1.1%であった。徳島県女性では、A判定95.9%、B'判定3.4%、C判定0.7%であったのに対し、東祖谷女性については、A判定99.4%、B'判定0.65%、C判定ゼロであった。

尿糖検査では、徳島県男性については、A判定97.1%、B'判定2.9%であったのに対し、東祖谷男性については、A判定95.8%、B'判定4.2%であった。徳島県女性では、A判定99.4%、B'判定0.6%であったのに対し、東祖谷女性については、A判定99.1%、B'判定0.9%であった。

尿潜血検査では、徳島県男性については、A 判定 91.3%、B' 判定 6.4%、C 判定 2.3%であったのに対し、東祖谷男性については、A 判定 88.5%、B' 判定 9.3%、C 判定 2.2%であった。徳島県女性では、A 判定 77.3%、B 判定 16.6%、C 判定 6.1%であったのに対し、東祖谷女性については、A 判定 79.9%、B 判定 16.9%、C 判定 3.3%であった。

5) 便潜血検査

便潜血検査については、東祖谷の 5 歳年齢階層にゼロの階層が生じるため、補正を行わずに比較した。徳島県男性については、A 判定 94.0%、C 判定 6.0%であったのに対し、東祖谷男性については、A 判定 89.3%、C 判定 10.7%であった。徳島県女性については、A 判定 96.0%、C 判定 4.0%であったのに対し、東祖谷女性については、A 判定 93.3%、C 判定 6.7%であった。

6) 赤血球系検査 (図 7)

血色素では、徳島県男性については、A 判定 97.1%、B' 判定 2.7%、C 判定 0.2%であったのに対し、東祖谷男性については、A 判定 98.1%、B' 判定 1.9%、C 判定ゼロであった。徳島県女性については、A 判定 90.6%、B' 判定 7.2%、C 判定 2.3%であったのに対し、東祖谷女性については、A 判定 92.2%、B' 判定 6.0%、C 判定 1.8%であった。

ヘマトクリットでは、徳島県男性については、A 判定 86.7%、B 判定 10.4%、C 判定 2.9%であったのに対し、東祖谷男性については、A 判定 91.3%、B 判定 6.8%、C 判定 1.9%であった。徳島県女性については、A 判定 88.1%、B 判定 8.9%、C 判定 3.0%であったのに対し、東祖谷女性については、A 判定 91.4%、B 判定 6.8%、C 判定 1.8%であった。

赤血球数では、徳島県男性については、A 判定

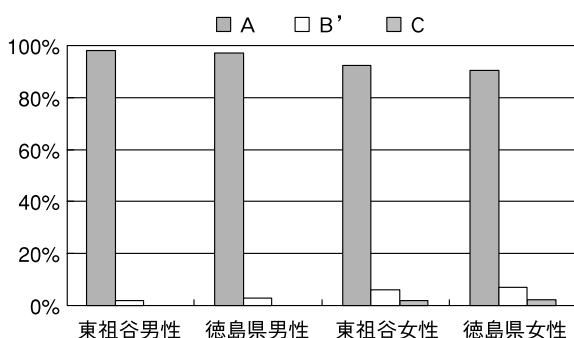


図 7 血色素判定

80.1%、B 判定 16.6%、B' 判定 2.1%、C 判定 1.2%であったのに対し、東祖谷男性については、A 判定 76.9%、B 判定 21.8%、B' 判定 0.9%、C 判定 0.3%であった。徳島県女性については、A 判定 88.9%、B 判定 8.6%、B' 判定 1.6%、C 判定 0.9%であったのに対し、東祖谷女性については、A 判定 79.8%、B 判定 18.4%、B' 判定ゼロ、C 判定 1.8%であった。

7) 肝機能検査

徳島県男性の GOT については、A 判定 84.9%、C 判定 15.1%であったのに対し、東祖谷男性については、A 判定 79.6%、C 判定 20.4%であった。徳島県女性の GOT は、A 判定 95.5%、C 判定 4.5%であったのに対し、東祖谷女性では、A 判定 94.6%、C 判定 5.4%であった。

徳島県男性の GPT については、A 判定 82.6%、C 判定 17.4%であったのに対し、東祖谷男性については、A 判定 84.1%、C 判定 15.9%であった。徳島県女性の GPT は、A 判定 96.5%、C 判定 3.5%であったのに対し、東祖谷女性では、A 判定 96.6%、C 判定 3.4%であった。

徳島県男性の γ -GTP については、A 判定 73.8%、B' 判定 14.1%、C 判定 12.1%であったのに対し、東祖谷男性については、A 判定 70.1%、B' 判定 12.8%、C 判定 17.0%であった。徳島県女性の γ -GTP は、A 判定 86.2%、B' 判定 12.6%、C 判定 1.2%であったのに対し、東祖谷女性では、A 判定 76.0%、B' 判定 21.6%、C 判定 2.4%であった。東祖谷女性は、徳島県女性に比べて、 γ -GTP の B'+C 判定割合が、10.2 ポイント高かった。この原因として、東祖谷女性は、徳島県女性に比べて肥満が高率であることも考え合わせると、脂肪肝の割合が高いことが予想される。

8) 腎機能検査

徳島県男性のクレアチニンについては、A 判定 98.4%、B' 判定 1.4%、C 判定 0.3%であったのに対し、東祖谷男性については、A 判定 97.0%、B' 判定 3.0%、C 判定ゼロであった。徳島県女性のクレアチニンは、A 判定 99.7%、B' 判定 0.2%、C 判定 0.2%であったのに対し、東祖谷女性については、A 判定 100%、B' 判定ゼロ、C 判定ゼロであった。

徳島県男性の尿酸については、A 判定 85.6%、B' 判定 9.7%、C 判定 4.7%であったのに対し、東祖谷

男性については、A 判定82.0%、B' 判定11.7%、C 判定6.3%であった。徳島県女性の尿酸は、A 判定93.9%、B' 判定4.6%、C 判定1.5%であったのに対し、東祖谷女性については、A 判定89.4%、B' 判定8.9%、C 判定1.7%であった。つまり、東祖谷女性は、徳島県女性に比べて、尿酸のB'+C 判定割合が、4.5ポイント高かった。

9) 脂質検査 (図8, 9)

徳島県男性の総コレステロールについては、A 判定40.5%、B1判定22.9%、B2判定20.2%、C1判定16.4%であったのに対し、東祖谷男性については、A 判定42.5%、B1判定21.6%、B2判定25.7%、C1判定10.2%であった。徳島県女性の総コレステロールについては、A 判定51.1%、B1判定22.4%、B2判定17.0%、C1判定9.5%であったのに対し、東祖谷女性については、A 判定51.1%、B1判定23.0%、B2判定12.5%、C1判定13.5%であった。

徳島県男性の中性脂肪については、A 判定70.3%、B2判定24.2%、C1判定5.5%であったのに対し、東祖谷男性については、A 判定74.5%、B2判定21.8%、C1判定3.7%であった。徳島県女性中性脂肪については、A 判定89.5%、B2判定9.6%、C1判定0.9%であったのに対し、東祖谷女性については、A 判定

87.0%、B2判定9.4%、C1判定3.6%であった。つまり、東祖谷女性は、徳島県女性に比べて、中性脂肪のC1判定割合が、2.7ポイント高く、徳島県女性の4.1倍であった。

徳島県男性のHDL コレステロールについては、A 判定92.6%、B1判定5.3%、B2判定0.3%、C1判定1.7%であったのに対し、東祖谷男性については、A 判定94.0%、B1判定5.1%、B2判定0.6%、C1判定0.3%であった。徳島県女性のHDL コレステロールについては、A 判定97.9%、B1判定1.4%、B2判定0.2%、C1判定0.4%であったのに対し、東祖谷女性については、A 判定99.5%、B1判定0.5%、B2判定ゼロ、C1判定ゼロであった。

10) 糖代謝検査 (図10)

徳島県男性の空腹時血糖については、A 判定84.7%、B' 判定8.3%、C 判定7.0%であったのに対し、東祖谷男性については、A 判定79.9%、B' 判定13.4%、C 判定6.7%であった。徳島県女性の空腹時血糖については、A 判定92.8%、B' 判定4.4%、C 判定2.8%であったのに対し、東祖谷女性については、A 判定87.9%、B' 判定7.0%、C 判定5.1%であった。

徳島県男性のヘモグロビン A1cについては、A 判定78.5%、B' 判定14.3%、C 判定7.2%であったのに対し、東祖谷男性については、A 判定83.0%、B' 判定14.4%、C 判定2.7%であった。徳島県女性のヘモグロビン A1cについては、A 判定77.9%、B' 判定17.0%、C 判定5.1%であったのに対し、東祖谷女性については、A 判定79.2%、B' 判定15.9%、C 判定4.9%であった。

11) 心電図検査

徳島県男性の心電図検査については、A 判定82.4%、B 判定8.7%、B' 判定3.9%、C 判定4.3%、D 判

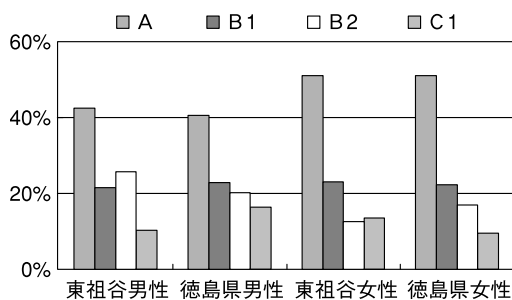


図8 総コレステロール判定

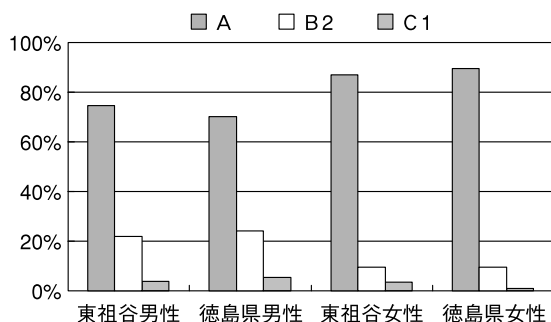


図9 中性脂肪判定

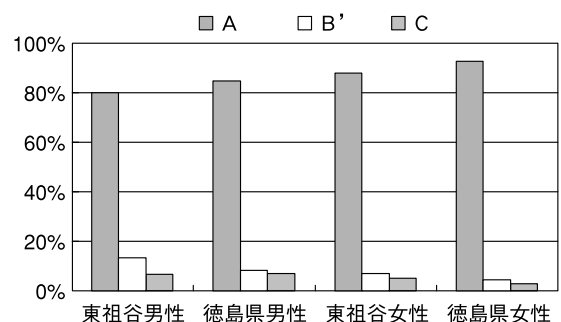


図10 空腹時血糖判定

定0.6%であったのに対し、東祖谷男性については、A判定84.4%、B判定5.8%、B'判定5.5%、C判定3.7%、D判定0.6%であった。徳島県女性の心電図検査については、A判定85.3%、B判定7.5%、B'判定3.5%、C判定3.7%、D判定0.1%であったのに対し、東祖谷女性については、A判定86.1%、B判定5.1%、B'判定5.7%、C判定3.1%、D判定ゼロであった。

12) 胸部 X 線検査

徳島県男性の胸部 X 線検査については、A判定82.7%、B判定12.0%、C判定5.0%、D判定0.4%であったのに対し、東祖谷男性については、A判定75.5%、B判定16.8%、C判定7.7%、D判定ゼロであった。徳島県女性の胸部 X 線検査については、A判定87.0%、B判定9.1%、C判定3.6%、D判定0.3%であったのに対し、東祖谷女性については、A判定74.3%、B判定16.3%、C判定9.5%、D判定ゼロであった。

13) 眼底検査

眼底検査については、判定不能例を除外して検討した。徳島県男性については、A判定88.1%、B判定6.1%、B'判定1.6%、C判定4.1%、D判定0.04%であったのに対し、東祖谷男性は、A判定95.0%、B判定1.3%、B'判定ゼロ、C判定3.8%、D判定ゼロであった。徳島県女性の眼底検査については、A判定87.7%、B判定6.8%、B'判定1.4%、C判定4.1%、D判定ゼロであったのに対し、東祖谷女性については、A判定87.8%、B判定2.2%、B'判定0.8%、C判定9.2%、D判定ゼロであった。

4. 血液検査項目別判定 (図11, 12)

血液検査項目別判定の異常率を図11, 12に示したが、いずれの項目も D 判定はゼロで、異常率は C 判定 (C1判定を含む) の率に一致する。

1) 貧血総合判定

血色素量、ヘマトクリット、赤血球数で総合的に貧血を判定すると徳島県男性については、A判定70.0%、B判定25.0%、B'判定1.7%、C判定3.3%であったのに対し、東祖谷男性については、A判定70.0%、B判定27.3%、B'判定0.9%、C判定1.9%であった。徳島県女性については、A判定78.9%、B判定10.8%、B'判定6.5%、C判定3.7%であったのに対し、東祖

谷女性については、A判定71.6%、B判定19.3%、B'判定5.5%、C判定3.6%であった。

2) 肝機能総合判定

上記3.7)肝機能検査に示した各項目を総合的に判定した。徳島県男性の肝機能総合判定については、A判定64.4%、B'判定8.4%、C判定27.2%であったのに対し、東祖谷男性については、A判定61.2%、B'判定7.0%、C判定31.8%であった。徳島県女性の肝機能総合判定については、A判定84.0%、B'判定10.0%、C判定6.1%であったのに対し、東祖谷女性については、A判定73.9%、B'判定19.4%、C判定6.6%であった。

3) 腎機能総合判定

徳島県男性の腎機能総合判定については、A判定85.2%、B'判定10.1%、C判定4.7%であったのに対し、東祖谷男性については、A判定79.5%、B'判定14.2%、C判定6.3%であった。徳島県女性の腎機能総合判定については、A判定94.4%、B'判定4.2%、C判定1.5%であったのに対し、東祖谷女性については、A判定89.4%、B'判定8.9%、C判定1.7%であった。

4) 脂質検査総合判定

上記3.9)脂質検査に示した各項目の上に、HDL-C比 (TC/HDL-C) を反映させて判定した。徳島

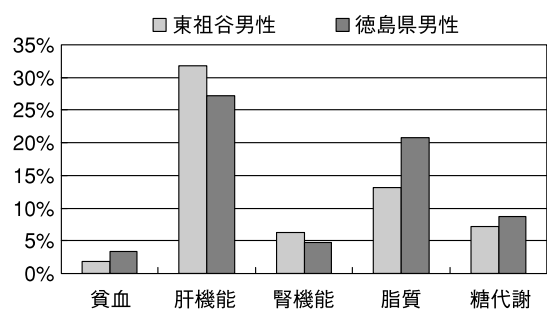


図11 血液検査項目別異常 (C 判定) 率 (男性)

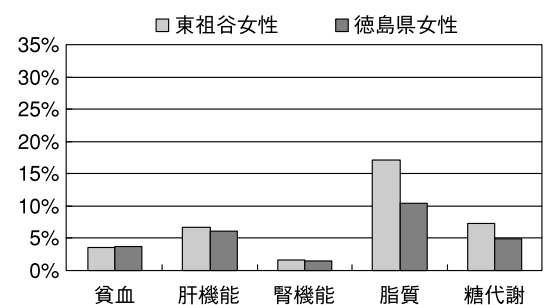


図12 血液検査項目別異常 (C 判定) 率 (女性)

県男性の脂質検査総合判定については、A判定31.2%、B1判定14.4%、B2判定33.7%、C1判定20.7%であったのに対し、東祖谷男性については、A判定31.6%、B1判定13.7%、B2判定41.6%、C1判定13.1%であった。徳島県女性の脂質検査総合判定については、A判定46.2%、B1判定18.7%、B2判定24.7%、C1判定10.4%であったのに対し、東祖谷女性については、A判定45.9%、B1判定17.5%、B2判定19.6%、C1判定17.1%であり、東祖谷では、女性の脂質代謝異常率(C1判定率)が、徳島県全域より高率であった。

5) 糖代謝検査総合判定

徳島県男性の糖代謝検査総合判定については、A判定78.3%、B'判定13.1%、C判定8.6%であったのに対し、東祖谷男性については、A判定70.6%、B'判定22.2%、C判定7.1%であった。徳島県女性の糖代謝検査総合判定については、A判定82.0%、B'判定13.1%、C判定4.9%であったのに対し、東祖谷女性については、A判定74.8%、B'判定17.9%、C判定7.3%であり、東祖谷では、女性の糖代謝異常が、徳島県全域より高率であった。

5. 項目別判定 (図13, 14)

1) 尿検査総合判定

上記3.4)尿検査に示した各項目の上に、尿ウロビリノーゲンを反映させて判定した。図13, 14には、既述の便潜血検査、心電図、胸部X線検査、眼底検査とともに尿検査および血液検査総合判定の異常率(尿検査および血液検査総合判定では、異常率はC判定の率に一致)を示した。徳島県男性の尿検査総合判定については、A判定84.2%、B'判定12.2%、C判定3.7%であったのに対し、東祖谷男性については、A判定81.0%、B'判定15.4%、C判定3.6%であった。徳島県女性の尿検査総合判定については、A判定73.7%、B判定16.2%、B'判定3.3%、C判定6.8%であったのに対し、東祖谷女性については、A判定76.8%、B判定16.0%、B'判定2.4%、C判定4.8%であった。

2) 血液検査総合判定

徳島県男性の血液検査総合判定については、A判定12.3%、B判定12.7%、B'判定28.1%、C判定47.0%であったのに対し、東祖谷男性については、A判

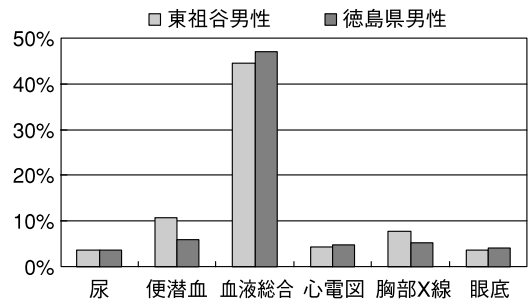


図13 項目別異常 (C+D 判定) 率 (男性)

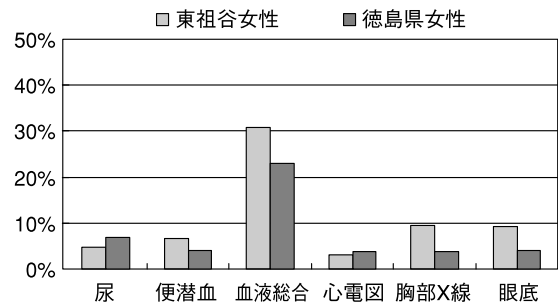


図14 項目別異常 (C+D 判定) 率 (女性)

定11.9%、B判定8.8%、B'判定34.8%、C判定44.5%であった。徳島県女性の血液検査総合判定については、A判定26.9%、B判定14.5%、B'判定35.6%、C判定22.9%であったのに対し、東祖谷女性については、A判定18.6%、B判定20.5%、B'判定30.1%、C判定30.8%であった。

6. 総合判定 (図15)

上記3.2)~13), 4.1)~5), 5.1), 2)の各項目の上に、内科診察所見を反映させて判定した。徳島県男性の総合判定については、A判定5.1%、B判定12.5%、B'判定24.9%、C判定55.9%、D判定1.7% (異常率57.5%)であったのに対し、東祖谷男性については、A判定4.0%、B判定10.6%、B'判定30.4%、C判定51.3%、D判定3.7% (異常率55.0%)であった。

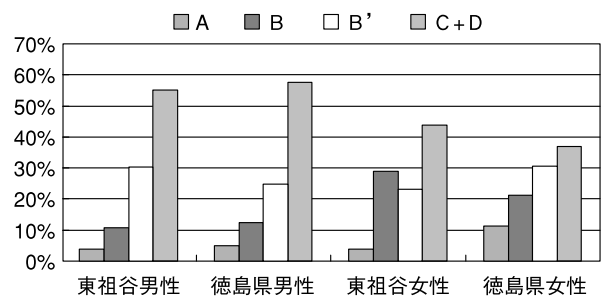


図15 総合判定

徳島県女性の総合判定については、A判定11.3%、B判定21.1%、B'判定30.7%、C判定36.0%、D判定0.8%（異常率36.8%）であったのに対し、東祖谷女性については、A判定3.9%、B判定29.1%、B'判定23.1%、C判定42.5%、D判定1.4%（異常率43.9%）であった。

7. まとめと考察

1) 三好市「旧東祖谷山村」住民324名（男性195名、女性129名）に健康診断健を実施した。平均年齢は、男性49.25歳、女性55.81歳であり、特に男性では、土木作業に従事する勤務者が多かった。

2) 現在治療中の疾患では、高血圧が57名（17.6%）と最も多く、高コレステロール血症は21名（6.5%）、糖尿病は9名（2.8%）であった。

3) 飲酒習慣では、ほぼ毎日飲酒するが、東祖谷の男性の43.3%、東祖谷の女性の0.5%であり、東祖谷女性は、飲酒習慣なしの割合が徳島県全域より高値傾向にあった。

4) 喫煙率は、男性61.9%、女性7.1%であり、東祖谷男性の喫煙率は、徳島県全域および全国平均より高値であった。

5) 肥満度については、東祖谷男性については、B1判定23.7%、B2判定5.6%、B3判定1.0%で、東祖谷女性では、B1判定26.8%、B2判定0.9%、B3判定1.1%であり、徳島全域に比べて女性の肥満者の割合が高かった。

6) 血圧については、東祖谷男性では、B判定25.0%、C1判定8.5%、C2判定3.1%で、東祖谷女性については、B判定33.6%、C1判定5.8%、C2判定1.4%で、東祖谷女性での高血圧の頻度が40.8%（徳島県女性22.8%）と高かった。

7) 中性脂肪については、東祖谷男性については、

B2判定21.8%、C1判定3.7%で、東祖谷女性については、B2判定9.4%、C1判定3.6%（徳島県女性0.9%）であり、東祖谷女性では、C1判定割合が高かった。

8) 糖代謝検査総合判定については、C判定が東祖谷男性では7.1%、東祖谷女性ではC判定7.3%であり、徳島県女性の4.9%に較べて、東祖谷女性では、C判定割合が高かった。

9) 総合判定のC+D判定（異常率）は、東祖谷男性55.0%（徳島県男性57.5%）、東祖谷女性43.9%（徳島県女性36.8%）であり、徳島県全域に較べて、東祖谷女性での異常率が高かった。

10) 以上より、対象のバイアスが大きいと思われることや年齢構成を補正したことにより成績が誇張されたことも要因と考えられるが、東祖谷住民の健康の課題として、男性では特に禁煙が、女性ではメタボリックシンドローム（肥満、高血圧、中性脂肪などの代謝異常、糖代謝異常）の克服が重要と考えられる。

文 献

- 1) 坂東玲芳ほか（1976）：神山町農民と農民の健康状態について。郷土研究発表会紀要，22，159～190頁。
- 2) 篠原正幸ほか（2005）：木沢村住民の健康調査。阿波学会紀要，51，81～87頁。
- 3) 河野和弘ほか（2004）：美郷村住民の健康調査。阿波学会紀要，50，87～93頁。
- 4) 今川大仁ほか（1999）：井川町における農業従事者の健康状態について。阿波学会紀要，44，135～141頁。
- 5) 堀江秀茂ほか（2006）：藍住町住民の健康調査。阿波学会紀要，52，71～81頁。
- 6) 健康・栄養情報研究会編（2006）：平成16年国民健康・栄養調査報告，42頁。
- 7) 徳島県，徳島県成人病検診管理指導協議会（2006）：徳島県基本健康診査実施要領，6頁。