

由岐町阿部地先で漁獲されたクロアワビ

船越 進・高木俊祐・山添喜教

由岐町阿部地先で漁獲されたクロアワビの殻長、年齢、放流貝の混獲率等について調査した。

1 材料及び方法

由岐町阿部では、7月～9月がアワビの漁期間であり、本年は7月4日に解禁となった。

この期間中、7月4日、7月16日、8月5日、8月20日、9月1日、9月17日の計6回の調査を行った。

調査は、クロアワビが8kgずつ詰められた出荷カゴを適宜抜き取り、カゴ内の各個体について殻長測定、年齢査定、放流貝であるかどうかの判別を行った。

殻長測定は、ノギスによって1mm単位まで、年齢査定は、小島（1975）に準じて年輪を計数した。また、放流貝の判別は、殻頂部のグリーンマークの有無によって行った。これらの貝の中には、無節石灰藻類、ホヤ類などが貝の表面を覆っているものがあり、これらは極力、ナイフ等で削り取り、年輪及びグリーンマークを読み取ったが、年輪の読みとりの困難なものについては、年齢不明、グリーンマークの判別が困難なものについては、天然貝として取り扱った。

2 結果及び考察

調査日ごとの調査個体数、調査重量、平均体重を表1に示す。全調査個体数は616個体、調査重量は98.8kgであった。平均体重は127g～184gの間で変化し、全体の平均体重は160gであった。

放流貝については、全調査個体数616個体のうち163個体が確認され、混獲率は26.5%であった。

表1 阿部地先におけるクロアワビの測定

調査月日	調査個体数	調査重量 (kg)	平均体重 (g)
7月4日	127	16	127
7月16日	50	8	160
8月5日	50	7.8	156
8月20日	144	24	166
9月1日	168	31	184
9月17日	77	12	155
全 体	616	98.8	160

測定した貝の殻長組成を図1に示した。漁獲の中心は95~105mmで全体の60%を占めており、100mm以下のものは45%であった。また、殻長の範囲は88~150mmで平均は104mmであった。

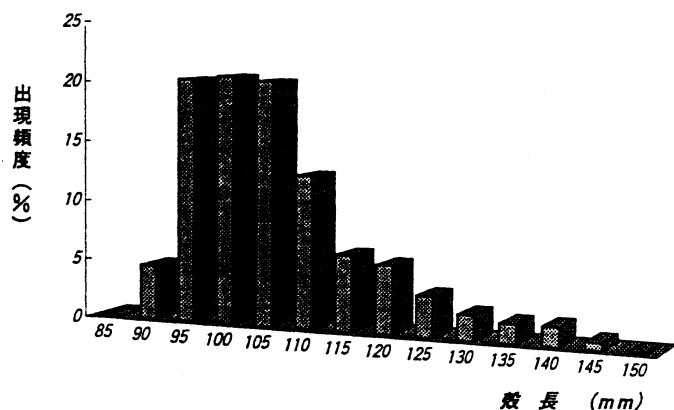


図1 測定したクロアワビの殻長組成 (全体)

天然貝及び放流貝の殻長組成を図2及び図3に示した。殻長範囲は天然貝で88~150mm、放流貝で89~137mm、平均殻長は天然貝で104mm、放流貝で101mmであった。

測定したクロアワビの年齢組成を図4に示した。年齢が判別したのは343個体で全体の55.6%であった。

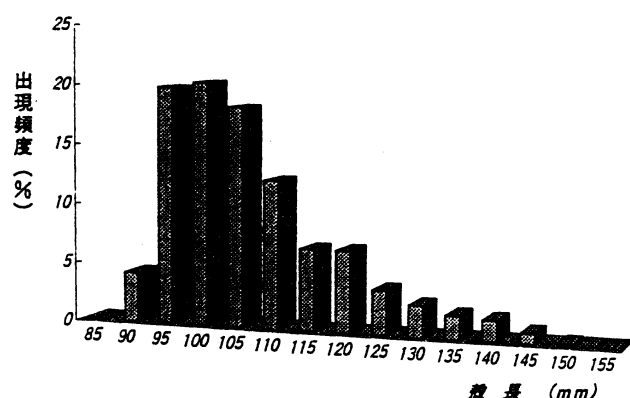


図2 測定したクロアワビの殻長組成 (天然)

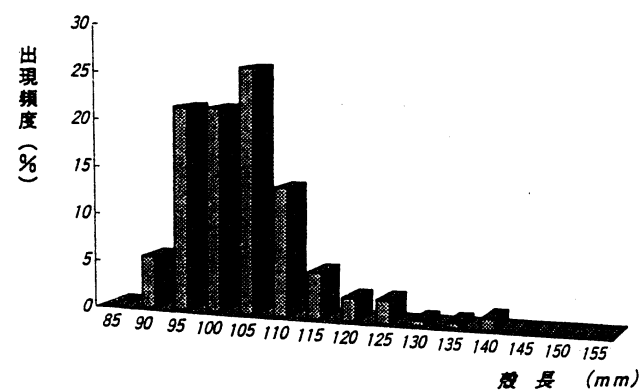


図3 測定したクロアワビの殻長組成 (放流)

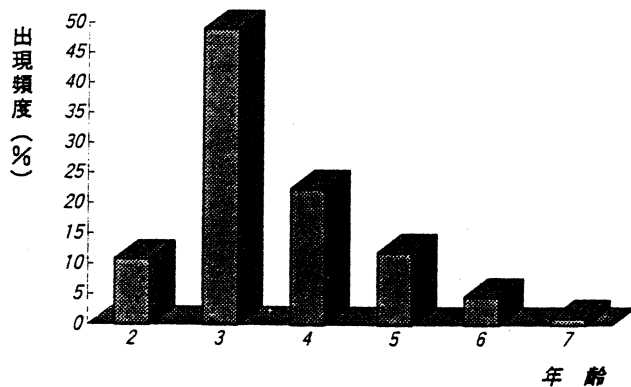


図4 測定したクロアワビの年齢組成（全体）

最多漁獲年齢は3歳貝の49%で、漁獲貝のほぼ半数を占めた。2歳貝は10.7%で、平成2年の25%に比べて半分以下となっている。4歳貝は22%、5歳貝は11%、6歳以上の出現率は5%で、確認できたのは7歳貝が最高年齢であった。

放流貝の年齢組成を図5に示した。確認できたのは5歳貝までで、最も多かったのは3歳貝の49.5%、次いで4歳貝の28.2%、2歳貝の11.7%、5歳貝の10.7%であった。年齢別の混獲率は、2歳貝32.4%、3歳貝30.3%、4歳貝37.6%、5歳貝21.5%であった。

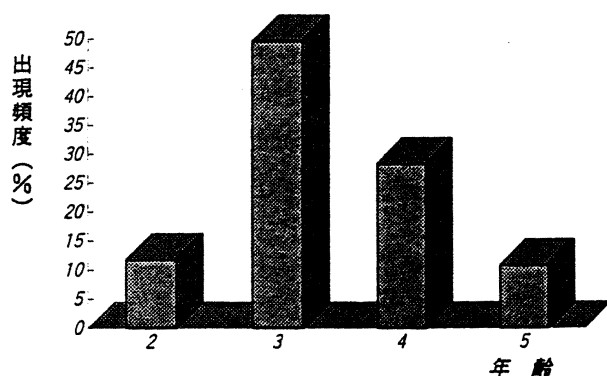


図5 測定したクロアワビの年齢組成（放流）

今回の調査結果と平成2年の調査結果（小島・石田,1992）を比較すると、調査体重の小ささ等から一概には比較できないが、平均体重が195gから160gに、平均殻長で108mmから104mm、120mm以上の大型貝の出現割合も20%から15%に減少している。また、年齢組成については、漁獲の中心が3歳貝であることには変わりはないが、2歳貝の占める割合が、25%から10.7%に減少している。

昭和56年以降の阿部漁協のクロアワビの漁獲量の推移を図6に示した。昭和59年の24.6トンとピークに途中昭和62年、平成2年に増加したものの、全体には減少しており、平成5年には8.5トンとピーク時の1/3にまで落ち込んでいる。

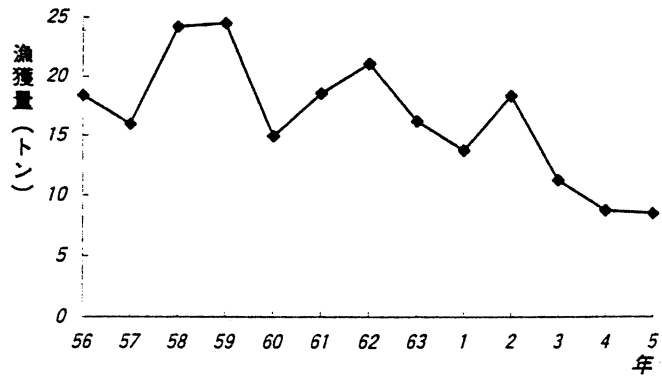


図6 阿部漁協クロアワビ淨獲量の推移

今回の調査から、漁獲貝の小型化、漁獲量の減少傾向という結果が出たが、今後の動向を見るためにも調査を続ける必要があると思われる。

参考文献

小島 博,1975.徳島県におけるクロアワビの成長に関する 2,3 の知見 - 1 年齢形質と成長.水産増殖,23(2), 61 - 65.

小島 博・石田陽司,1990.アワビ漁業調査 昭和 63 年度徳島県水産試験場事業報告書, 56 - 59.

小島 博・石田陽司,1991. 放流クロアワビ種苗の混獲率調査 - 特に牟岐町と由岐町阿部の比較 - .平成元年度徳島県水産試験場事業報告書, 62 - 64.

小島 博・石田陽司,1992. 平成 2 年度の由岐町阿部および牟岐町地先において漁獲されたクロアワビの比較. 平成 2 年度徳島県水産試験場事業報告書, 70 - 72.