

平成 18 年 度

徳島県立病院年報

第 41 号

徳島県病院局

ま え が き

全国の自治体病院は、深刻化する勤務医不足と赤字経営によって、その存立基盤は激しく揺さぶられ、結果として、地域医療は崩壊の危機に瀕しています。そして、総務省はこれに追い打ちをかけるように“公設民営化”や“民間移譲”を視野に入れた「公立病院改革ガイドライン」を策定し、厳しく経営改善を迫っています。厚生労働省にしても同様に、自治体病院の整理・統合に寄与することを期待した「社会医療法人」制度を来年度発足させ、従来、自治体病院が担ってきた救急医療・災害医療・へき地医療・周産期医療・小児医療などを実施させようとしています。

たしかに、税を投入しての自治体病院の運営が、「すべての住民に、公平で良質な医療を提供するための、最も効率的な方法であるか否か」は議論されなければなりません。しかし、はたして、本当に、自治体病院改革議論の大前提を、「赤字」という「経済性」においていいのでしょうか。考えてみれば、政策として掲げられる自治体病院の事業目的は、本質的に収益と結びつかないものが多くあります。それゆえ、その経済性を論じるにあたっては、単に“投下資本の回収”という狭い意味ではなく、“投下された資本が、目的として掲げられた医療政策の実現に、いかに寄与したか”を評価することに重きをおかなければなりません。つまり、本来の目的である「公共性の確保」と切り離れた形で、制約条件に過ぎない「経済性の発揮」のみを議論の軸におくことは、行政の一環として存在する自治体病院には馴染まず、論理的にも経験的にも正しいものとは言えないのです。

このような背景を踏まえて、平成17年度に県立3病院に地方公営企業法を全部適用した徳島県では、『県民に支えられた病院として、県民医療の最後の砦となる』との基本理念のもと、「公共性」と「経済性」という相反する命題を解決するために、さまざまな施策を展開してきました。

平成18年度におきましては、「県立病院は、三つでひとつ」のスローガンを掲げ、「ファインチームワークの精神」を共通言語に、すべての職員が心をついにベクトルを合わせ、＜医療の質～患者さん中心の医療＞、＜医療の透明性～わかりやすい医療＞、そして＜医療の効率性～限りある医療資源の有効活用＞など、高度医療の提供と地域医療格差の是正に向けての取り組みをおこない、医療機器として中央病院に外科用X線一般撮影システム等を、また三好病院及び海部病院にはX線テレビ装置等を整備いたしました。その結果、平成18年度の経常収支は、実に10年振りの黒字決算となり、約3億円の純利益を計上することができました。

今後の病院事業を取り巻く経営環境は、さらに厳しいものとなっていくと懸念されるところですが、なお一層の経営努力を重ねながら、『県民医療の最後の砦』として良質な医療の確保を図ってまいりたいと考えております。

このたび、平成18年度における県立病院の業務内容と経営概況を中心として、病院事業の実態を計数的に把握できるように年報として取りまとめましたので、参考資料として、ご利用いただければ幸いです。

平成19年12月

徳島県病院事業管理者

塩谷 泰一

凡 例

- 1 この年報で徳島県立病院とは、徳島県病院事業の設置等に関する条例（昭和 39 年条例第 37 号）により設置された病院をいう。
- 2 この年報の年度区分は、平成 18 年 4 月 1 日から平成 19 年 3 月 31 日までである。
- 3 病床数は、医療法の規定に基づき、知事の使用許可を受けた病床数である。
年間平均病床数は、毎日の病床数を合計し、これを暦日数で除したものである。
- 4 入院患者延数とは、毎日午後 12 時現在の在院患者数にその日の退院患者数を加え、これを年間合計したものである。
- 5 外来患者延数とは、診療のため来院した患者数を年間合計したものである。
同一患者が 2 科以上の診療を受けた場合、入院患者が他科の診療を受けた場合及び薬品を交付した場合には、それぞれの科の患者数として計上した。
- 6 1 日平均患者数は、入院については暦日数で、外来については実診療日数で除したものである。
- 7 入院患者の病類別区分は、主たる病類の別に結核、精神、感染症に区分し、その他を一般とした。
- 8 診療費負担区分別患者数とは、診療費の支払方法別に区分した患者数である。
- 9 診療科別患者数とは、病院において標ぼうしている診療科で診療を受けた患者の数である。
- 10 診療点数とは、診療報酬点数表、歯科診療報酬点数表により算定した点数である。
- 11 表章記号は次のとおりである。

計数がない場合	0
計数がありえない場合	—
数値が微少の場合	0.0
- 12 以上のほか注記が必要と思われるものについては、それぞれの箇所に記載した。

平成 18 年度 徳島県立病院年報目次

まえがき
凡 例

第 1 章 県立病院の概況

1	概 要	-----	1
2	現 況	-----	2
3	機 構	-----	3
	(1) 本 庁	-----	3
	(2) 中 央 病 院	-----	3
	(3) 三 好 病 院	-----	4
	(4) 海 部 病 院	-----	4
4	職 員	-----	5
5	沿 革	-----	6
	(1) 中 央 病 院	-----	6
	(2) 三 好 病 院	-----	9
	(3) 海 部 病 院	-----	12
6	許可病床数・診療科目の変遷（法適用後）	-----	14

第 2 章 施設の現況

1	土 地	-----	15
2	建 物	-----	16
3	医療器械器具	-----	17
	(1) 平成 18 年度取得高額医療器械	-----	17
	(2) 病院別医療器械	-----	18

第 3 章 患者の状況

1	入院・外来患者数	-----	25
2	月別 1 日平均患者数	-----	28
3	病類別入院患者数及び構成比	-----	30
4	病 床 利 用 率	-----	31
5	診療費負担区分別患者構成	-----	32
6	診療科別患者構成	-----	33
7	職員 1 人 1 日当たり取扱患者数	-----	34
8	救 急 患 者 数	-----	35
9	患 者 統 計	-----	36
	(1) 平成 18 年度床数・病床利用率	-----	36
	(2) 平成 18 年度平均在（通）院日数・外来入院比率	-----	36
	(3) 平成 18 年度月別患者数	-----	37
	(4) 平成 18 年度月別 1 日平均患者数	-----	38
	(5) 平成 18 年度診療科別延患者数	-----	39
	(6) 平成 18 年度診療科別 1 日平均患者数	-----	40
	(7) 平成 18 年度診療費負担種別	-----	41
	(8) 平成 18 年度救急患者数	-----	41
	(9) 平成 18 年度差額室延数・利用患者延数	-----	42

(10) 平成 18 年度職員 1 人 1 日当たり患者数	42
-------------------------------	----

第 4 章 診療の状況

1 診療給付点数	43
2 診療科別点数構成	44
3 診療科別患者 1 人 1 日当たり点数	46
4 手術件数	48
5 分娩件数	49
6 放射線等使用件数	50
7 検査件数	51
8 給食件数	52
9 診療統計	53
(1) 平成 18 年度診療科別給付点数	53
(2) 平成 18 年度診療科別患者 1 人 1 日当たり給付点数	54
(3) 平成 18 年度手術件数	54
(4) 平成 18 年度月別分娩件数	55
(5) 平成 18 年度放射線等使用件数	55
(6) 平成 18 年度検査件数	56
(7) 平成 18 年度食種別給食数	56
(8) 平成 18 年度院外処方箋発行状況	57
(9) 平成 18 年度服薬指導実施状況	58
(10) 平成 18 年度薬品使用効率	58

第 5 章 職員の状況

1 部門別職員数	59
2 職種別職員の平均給与月額	60
3 職種別職員平均年齢	62
4 職員統計	63
(1) 平成 18 年度末部門別職員数	63
(2) 平成 18 年度 100 床当たり部門別職員数	63
(3) 平成 18 年度職種別職員平均給与月額	63
(4) 平成 18 年度診療科別 1 日当たり医師数	64
(5) 平成 18 年度末職種別職員平均年齢	65

第 6 章 経理の状況

1 収益及び費用	66
2 資産・負債及び資本	71
3 資本的収支年度別比較	73
4 企業債借入及び償還状況	74
5 主要経営比率	75
6 経理統計	76
(1) 平成 18 年度収益・要素別費用	76
(2) 平成 18 年度収益(100)当たり要素別費用	76
(3) 平成 18 年度患者 1 人 1 日当たり収益・要素別費用	76

第 1 章 県立病院の概況

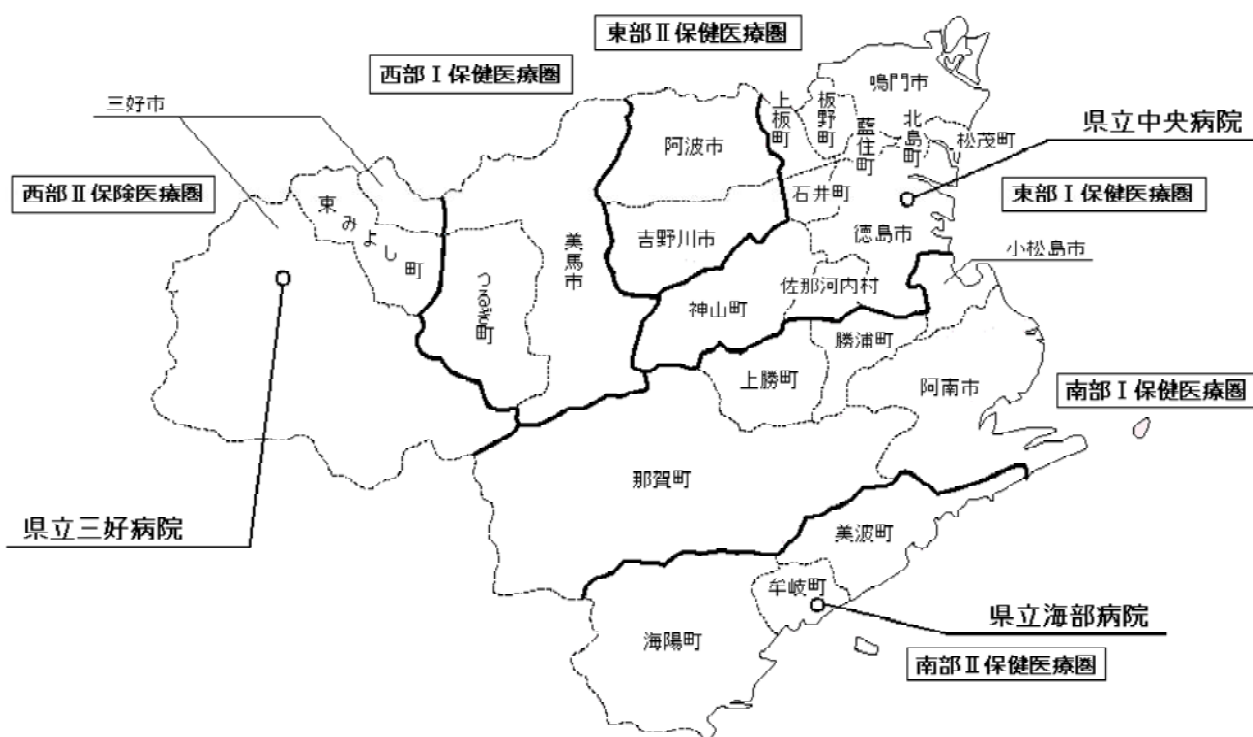
1 概 要

本県における県立病院は、県民に適正な医療を提供するとともに、県民の福祉の増進に寄与するため、平成19年3月31日現在、県下に3病院設置している。

すなわち、県民医療の基幹病院としての県立中央病院、地域の中核病院としての県立三好病院及び県立海部病院の3病院である。

なお、昭和38年4月1日から地方公営企業法の財務規定等の適用を受けており、また、平成17年4月1日からは地方公営企業法の全部適用を受け、病院事業として運営している。

図1-1 徳島県立病院配置図



2 現 況

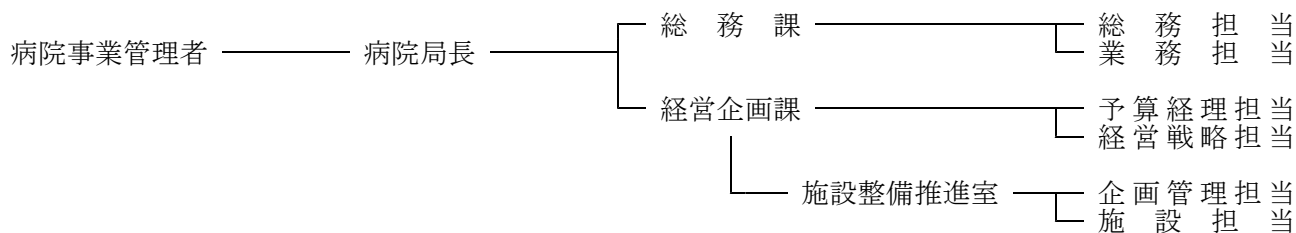
(平成19年3月31日現在)

病院名 区分		中 央 病 院	三 好 病 院	海 部 病 院
		所 在 地	〒770-8539 徳島市蔵本町1丁目10の3 電話 088-631-7151(代)	〒778-8503 三好市池田町シマ815の2 電話 0883-72-1131(代)
開 設 年 月 日	昭和28年7月1日	昭和31年1月1日	昭和38年4月1日	
診 療 科	内科、精神神経科、呼吸器科、消化器科、循環器科、小児科、外科、整形外科、形成外科、脳神経外科、心臓血管外科、皮膚科、泌尿器科、産婦人科、眼科、耳鼻いんこう科、放射線科、麻酔科、歯科	内科、呼吸器科、消化器科、循環器科、小児科、外科、整形外科、脳神経外科、皮膚科、泌尿器科、産婦人科、眼科、耳鼻いんこう科、放射線科、麻酔科	内科、小児科、外科、整形外科、脳神経外科、産婦人科、耳鼻いんこう科、放射線科	
病 床 数	一 般	430	206	102
	結 核	10	10	4
	精 神	100	—	—
	感 染 症	—	4	4
	計	540	220	110

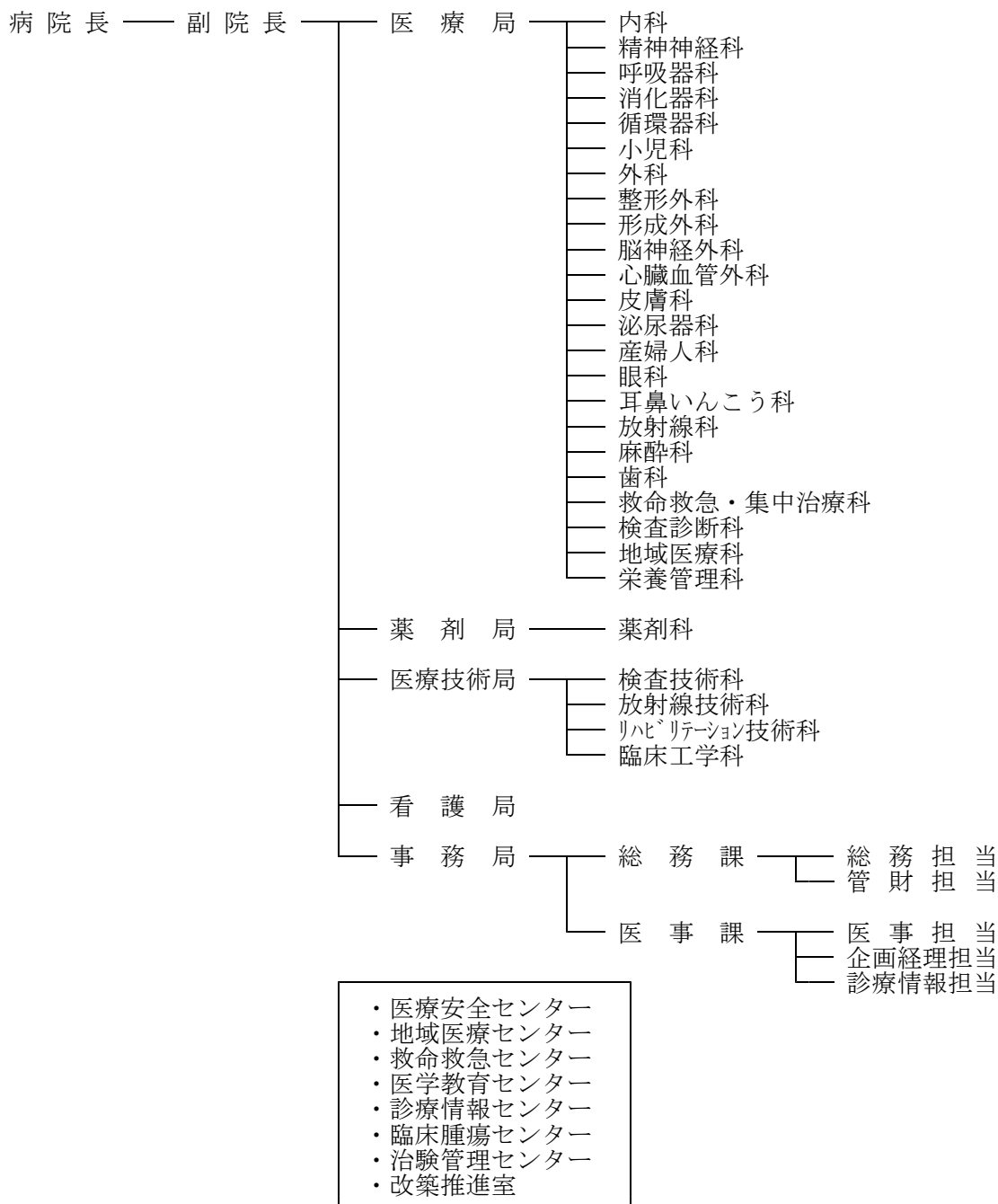
3 機 構

平成19年4月1日現在の機構は、次のとおりである。

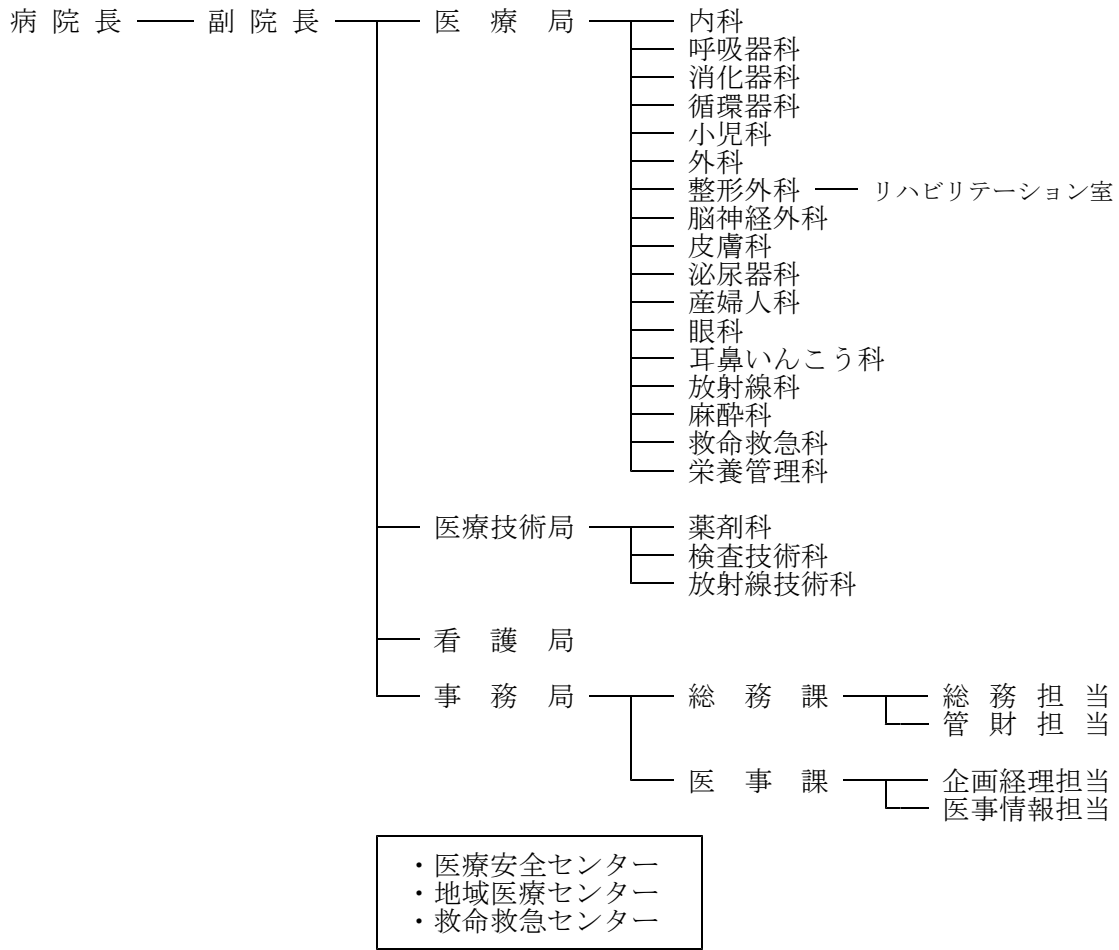
(1) 本 庁



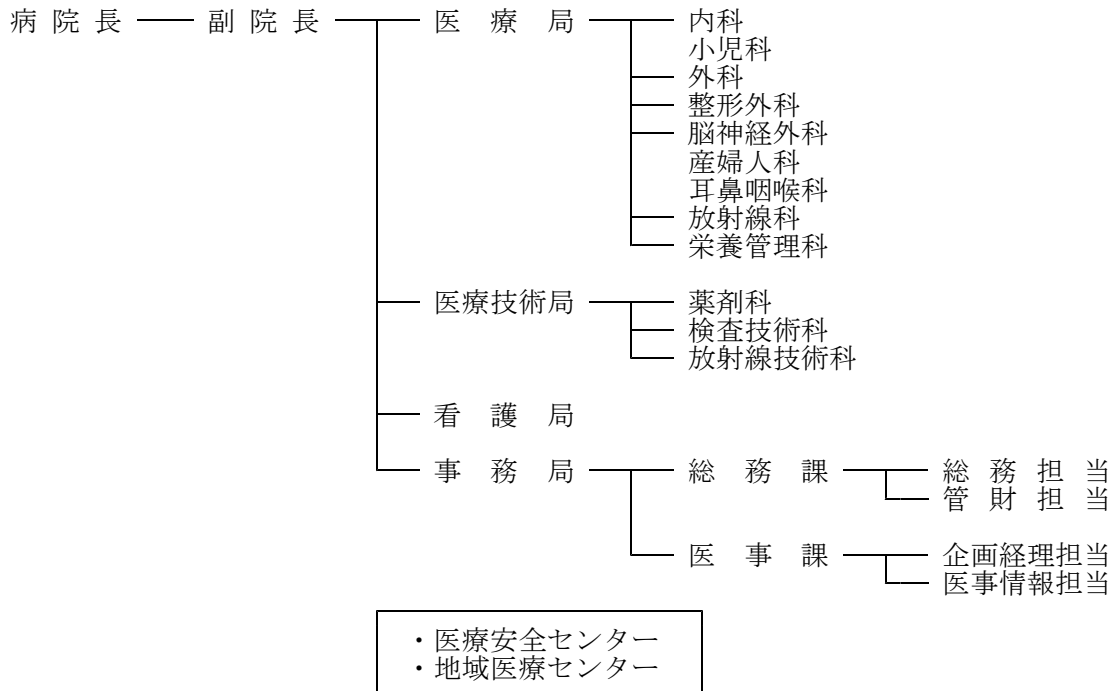
(2) 中央病院



(3) 三好病院



(4) 海部病院



4 職 員

平成19年3月31日現在の職種別職員は、次のとおりである。

職種別	病院名	総 数	中央病院	三好病院	海部病院	本局
		人	人	人	人	人
総 数		835	492	220	99	24
医 師		105	65	31	9	0
薬 剤 師		24	13	7	4	0
同 助 手		1	0	0	1	0
看 護 師		481	300	125	56	0
同 助 手		8	5	3	0	0
放 射 線 技 師		25	15	7	3	0
同 助 手		0	0	0	0	0
検 査 技 師		31	18	9	4	0
同 助 手		2	1	1	0	0
心 理 技 術 者		1	1	0	0	0
理 学 療 法 士		7	4	2	1	0
同 助 手		1	0	1	0	0
歯 科 技 工 士		1	1	0	0	0
臨 床 工 学 技 師		5	3	2	0	0
平 衡 機 能 検 査 士		1	1	0	0	0
事 務		68	22	13	9	24
診 療 情 報 管 理 士		4	3	1	0	0
作 業 療 法 士		1	1	0	0	0
社 会 福 祉 士		1	1	0	0	0
電 気 技 術 者		2	2	0	0	0
栄 養 士		7	4	2	1	0
給 食 婦 (夫)		36	22	10	4	0
運 転 士		2	0	1	1	0
汽 かん 士		8	3	3	2	0
電 話 交 換 士		3	3	0	0	0
洗 濯 婦 (夫)		4	2	1	1	0
営 繕 手		3	2	1	0	0
清 掃 婦 (夫)		3	0	0	3	0

注) 正規職員のみである。

5 沿革
(1) 中央病院

年 月	概 要
昭和 20. 12 月	当時の陸軍病院から厚生省所管の「国立徳島病院」となる
28. 7	「国立病院特別会計所属の資産の譲渡等に関する特別措置法」に基づき、徳島県に有償移譲。名称を「徳島県立中央病院」と称し、発足と同時に基準看護及び基準給食を実施
29. 3	外来本館新築、放射線科病棟及び産婦人科病棟を改造
29. 4	医療法（昭和 23 年法律第 205 号）に基づく「総合病院」として承認
30. 3	地方職員共済組合及び公立学校共済組合の委託結核病棟、看護学校、精神病棟及び院長公舎を新築
31. 3	外科病棟、結核病棟、小児科病棟及び手術室を新築
32. 3	外科病棟及び炊事場を新築
33. 3	医員公舎（木造 2 戸）新築及び精神病棟増築
34. 3	コバルト 60 照射室新築及びアイソトープ装置整備並びに医員公舎（16 戸）、看護婦寄宿舎及び病理検査室を新築
35. 3	自家給水設備を新設
37. 3	放射線病棟、解剖室及び車庫を新築並びに産婦人科病棟増築
38. 3	洗濯棟新築
38. 4	基準寝具実施
39. 3	精神病棟（耐火）及び中央材料室を新築並びにボイラー（3 トン）1 基増設、外来患者待合ホール拡張、汚物焼却炉新設
39. 7	厚生省令に基づき「救急病院」の告示
39. 12	自家給水施設拡張
40. 10	整形外科新設
41. 3	中央病院保育所開設
41. 10	人間ドック施設、食器消毒室、給食職員更衣室及び薬品倉庫を新設
43. 3	第 6 病棟東側に避難階段新設
43. 7	佐古 8 番町上の 3 の 12 番の 5 に院長公舎新築
45. 8	南佐古 8 番町 85 番地に地方職員共済組合徳島県支部職員住宅として鉄筋コンクリート 4 階建医師公舎（16 戸）新築
46. 1	現在地（徳島市蔵本町 1 丁目）において改築起工式を挙行
47. 4	事務局の課制を廃止し、機構を改革
47. 12	本館完成し、診療開始
48. 4	医師法に基づく「臨床研修病院」として指定される
48. 7	現在地（徳島市蔵本町 1 丁目）において落成式を挙行。精神棟、厚生棟完成
48. 8	徳島県立看護専門学校、看護婦宿舎及び医師公舎新築工事開始
49. 3	病院構内植樹造園工事完成
49. 4	事務局の機構を課制に改める
49. 7	医師公舎、看護婦宿舎完成
49. 10	R I 整備工事完成
49. 11	テニスコート及びバレーコート並びに駐車場整備工事完成
50. 5	外来カウンター改良工事完成
50. 9	保育所増築（8 床、0 歳児用）
51. 2	倉庫改造工事完成。車庫新設
51. 3	ネットフェンス新設及び植樹工事完成
51. 12	塵芥焼却炉及び建屋増設等工事完成
52. 3	駐車場整備増設工事完成
52. 5	空床揭示盤設置工事完成
53. 10	結核病床 40 床を一般病床に転床
54. 3	全館消防設備改修工事完成

年	月	概	要
55.	3	第3次救急医療施設整備工事完成	
55.	4	救命救急診療開始	
58.	10	煙突改修工事及び外来受付室増設工事完成	
59.	4	輸血係新設	
59.	10	院内駐車場及び職員駐車場設備工事完成	
59.	12	院内駐車場の有料化施行	
平成元.	1	焼却炉取替工事完成	
元.	2	基準看護特三類承認 (4・5・8階病棟 120床)	
元.	3	本館増築工事等完成。外来駐車場敷地取得 (3,614.84 m ²)	
2.	3	MR I装置整備	
3.	3	結石破砕装置整備	
3.	11	消化器科及び循環器科開設	
4.	8	基準看護特三類承認 (7階病棟 49床)	
5.	5	〃 (3・10階病棟 69床)	
6.	4	地域医療連携事業実施	
6.	10	新看護体系届出 (4～12階病棟) 適時適温給食実施	
7.	3	DSA装置整備。プレハブ倉庫新築	
8.	3	エイズ拠点病院の指定	
8.	11	基幹災害医療センターの指定	
12.	4	原則院外処方せんの発行	
〃		医事業務委託実施	
〃		診療情報提供 (カルテ開示) 実施	
13.	4	地域医療支援センターの設置	
13.	11	病院総合医療情報システム本格稼働	
〃		ホームページ運用開始	
14.	2	化学災害対策キットの整備	
14.	3	地域がん診療拠点病院の指定	
14.	6	小児救急医療 (輪番制) 開始	
14.	9	改築推進懇話会設置	
15.	4	医療安全管理部設置	
15.	4	心臓血管外科新設	
15.	6	レセプト電算化開始	
15.	12	DSA装置更新	
16.	2	検体検査業務委託 (ブランチ・ラボ) 実施	
16.	2	SARS 対応関連施設工事完成	
16.	6	精神科作業療法実施	
17.	1	電子カルテ整備開始	
17.	2	超音波診断装置更新	
17.	2	マルチカラーレーザー光凝固装置更新	
17.	3	コンピューテッド・ラジオグラフィ更新	
17.	3	病院機能評価認定獲得 (複合 B)	
17.	4	地方公営企業法の全部適用	
17.	6	選択食の毎日実施開始	
18.	3	患者輸送用自動車の導入	
〃		地域医療支援病院の承認	
〃		CT装置更新	
18.	4	医療局、薬剤局、医療技術局、看護局、事務局の5局体制とし機構を改める	
〃		医療安全センター、医学教育センター、診療情報センターを設置	

年	月	概	要
18.	5	DPC 適用病院となる	
18.	8	都道府県がん診療連携拠点病院の指定	
19.	2	新型インフルエンザ対応総合訓練実施	

(2) 三好病院

年 月	概 要
昭和30年3月	病院第1期工事着工(本館、第1病棟、診療所本館、第3病棟、第5病棟、汽罐棟、看護
30. 9	婦宿舍、浴室、渡り廊下、焼却場)
30. 12	第1期工事落成
31. 1	県立中央病院の出張診療所として外来診療開始
31. 2	県立三好病院及び県立三好診療所の開設許可
31. 4	内科、外科及び産婦人科の診療開始
	病院第2期工事着工(第1病棟増築、渡り廊下、第2病棟、取合廊下、管理棟、浴室、
	車庫、給湯室、霊安解剖室)
31. 9	基準看護及び基準給食を実施
32. 1	第2期工事落成。職員公舎6戸及び独身寮(6室)を新築
32. 4	眼科開設
32. 7	三好診療所を県立三好病院に吸収合併
34. 2	小児科開設
34. 10	医事係室、電話交換室及び宿直室を増築
35. 9	第2病棟処置室増築
36. 10	結核病棟処置室増築
37. 8	フォルマリン消毒室増築
38. 3	第1手術室冷房設備完成
38. 6	第2病棟、薬剤室及び中央材料室を増築並びに重油タンク室新設
	基準寝具実施
39. 3	リネン室新設及び洗濯場増築並びに洗濯機械設備完備
39. 5	耳鼻いんこう科及び産婦人科外来室の増改築
39. 6	耳鼻いんこう科開設
39. 7	医療法(昭和23年法律第205号)に基づく「総合病院」となる
40. 3	厚生省令に基づき「救急病院」の告示
	手術室、放射線室、眼科及び玄関の増改築、整形外科室新設、物療室増築並びに自転車置
	場、院長公舎、独身寮及び看護婦宿舍を新築
40. 7	整形外科開設
40. 10	給食事務室、書庫及び検査室を増築、給食職員更衣休憩室新築、便所及び取合廊下の新設、
	改造
42. 2	各病室暖房設備完成
42. 3	ボイラー(3トン)新設、ボイラー棟及びオートクレーブ棟を増築
43. 3	医師公舎(6戸)増築及び自転車置場新築
44. 12	製剤室及び脳波室を改造
45. 9	第1病棟増築、第2病棟看護婦詰所増改築、防火水槽新設
46. 3	X線テレビ室及び検査室を増築、病院標示灯新設
46. 5	三好病院保育所開設
46. 10	酸素パイピング設備第1、2病棟完成
47. 3	避難設備及び火災警報器設備完成
47. 8	ギプス室増設
48. 3	医師専用車庫及び物干場設備完成
48. 8	病院改築調査のためボーリング実施
49. 3	医師公舎敷地取得(1,456.28㎡)、医師公舎工事着工
49. 12	医師公舎竣工
50. 3	結核病床50床を一般病床に転床
50. 4	手術室及び救急処置室医療ガス配管設備完成
50. 12	保育所模様替工事完成

年	月	概	要
51.	7	全病棟、看護婦詰所、機能訓練室、中央材料室、薬局医事係、事務室冷房設備工事完成。病室、廊下、外来診療室、薬局、厨房、その他病舎及び管理棟全般にわたり部分的補修工事完了	
51.	8	第1病棟、第2病棟、第5病棟の酸素パイピング設備補修工事完了	
52.	7	外科、整形外科処置室増築工事完成	
53.	4	伝染病床30床医療法上の許可病床となる	
55.	9	現在地（池田町字シマ815の2）において改築起工式を挙	
56.	8	改築第1期工事（高層棟）完成	
56.	10	人工透析診療開始	
57.	3	改築第2期工事（低層棟）完成。三好郡行政組合伝染病棟（13床）完成	
57.	4	皮膚泌尿器科開設	
57.	6	現在地（池田町字シマ815の2）において落成式を挙	
57.	8	耳鼻いんこう科再開	
58.	1	保育所、旧伝染病棟あとへ移転	
61.	3	休憩室等増築完成	
62.	1	緑化植栽工事完了	
平成	2.	医事係を入院係・外来係の2係に組織変更	
	3.	3	厚生棟完成
	3.	4	脳神経外科開設。皮膚泌尿器科を皮膚科と泌尿器科に分離
	4.	1	テニスコート完成
	4.	4	診療報酬点数表甲表採択
	5.	3	MR I装置整備
	5.	9	基準看護特三類承認（3階病棟57床）
	8.	11	地域災害医療センターの指定
	9.	2	新看護体系届出
	9.	9	地域医療連携事業実施
	10.	5	適時適温給食実施
	10.	12	24時間対応冷暖房改修工事完了
	11.	4	第2種感染症指定医療機関の指定
	12.	3	感染症病棟を取得
	12.	4	医事業務委託実施
	〃		原則院外処方せんの発行
	〃		診療情報提供（カルテ開示）実施
	14.	4	麻酔科開設
	14.	7	駐車場管理システム稼働
	14.	12	MR I装置更新
	15.	2	総合医療情報システム本格稼働
	15.	4	消化器科、循環器科開設
	16.	3	別館（旧感染症病棟）改修及び渡り廊下増築
	16.	3	血管連続撮影装置更新
	16.	6	透析室・機能訓練室改造工事完成
	16.	8	三好病院救命救急センター整備工事着工
	17.	3	生化学自動分析装置更新
	17.	3	高圧蒸気滅菌装置更新
	17.	3	三好病院救命救急センター本体部分（増築部分）完成（549.79㎡）
	17.	4	地方公営企業法の全部適用
	17.	8	救命救急センターの開所式を挙（救命救急センターの指定）
	17.	12	病院機能評価認定更新
	18.	3	CT装置更新

年	月	概	要
18.	8	敷地内全面禁煙実施	
"		がん治療外来化学療法室開設	
18.	9	徳島県総合防災訓練のうち、医療救護訓練実施	
19.	1	超音波内視鏡システム更新	
19.	3	X線テレビ装置更新	

(3) 海部病院

年	月	概	要
昭和22.	11月	牟岐町国民健康保険組合病院として発足	
38.	4	牟岐町より徳島県に移譲され、名称を「徳島県立海部病院」と称し、発足と同時に当院を親病院として出羽島出張診療所を開設	
38.	5	耳鼻いんこう科開設、患者給食を病院直営で開始	
38.	6	眼科開設。基準看護、基準給食及び基準寝具を実施	
38.	7	手術室及びレントゲン室に冷暖房設備完成	
38.	9	病棟等大補修工事完成	
38.	11	リネン棟新築	
38.	12	試験検査室増築	
39.	2	受電室、霊安室、院長公舎、医師公舎及び看護婦宿舎新築並びにレントゲン装置完備	
39.	3	ボイラー設備完成	
39.	4	県立海部病院出羽島出張診療所が徳島県立出羽島診療所として独立	
39.	7	放射線科開設 厚生省令に基づき「救急病院」の告示	
39.	10	産婦人科開設	
40.	12	本館、病棟、中央材料室及び厨房棟を増改築	
41.	3	倉庫及び自転車置場を新築	
41.	9	第1病棟スロープ階段新設	
41.	11	耳鼻いんこう科休診	
42.	1	整形外科開設	
42.	4	日赤血液センター海部出張所併置	
42.	7	産婦人科休診	
43.	9	書庫及び渡り廊下を増築	
43.	12	第2病棟便所及び洗面所改良工事完成	
44.	11	リネン棟新築	
46.	1	車庫増築	
48.	1	耳鼻いんこう科再開	
48.	12	レントゲンテレビ室増築	
49.	3	検査室増築及び構内照明灯設置	
49.	4	産婦人科再開	
49.	6	海部病院保育所開設	
51.	9	1～2病棟2階渡り廊下新設工事完成	
51.	10	結核病床15床を一般病床に転床	
51.	12	病棟暖房設備工事完成	
52.	3	医師公舎(2戸)増築工事完成	
52.	8	全病棟、看護婦詰所、機能訓練室、中央材料室、薬局、事務室等冷房工事完成	
52.	11	医師公舎(2戸)増築工事完成	
53.	4	眼科及び歯科の廃止	
53.	9	医師公舎(2戸)増築工事完成	
53.	11	消防用設備整備工事完成	
54.	12	医師公舎(1戸)増築工事完成	
55.	12	医師公舎(1戸)増築工事完成	
56.	7	医師公舎(1戸)増築工事完成	
57.	9	現在地(海部郡牟岐町大字中村)において改築起工式を挙	
58.	5	改築第1期工事完成	
58.	12	医師公舎改修工事完成	
59.	3	改築第2期工事完成	
59.	4	小児科開設	

年	月	概	要
59.	4	一般病床を14床増床	
59.	5	現在地（海部郡牟岐町大字中村）において落成式を挙	
60.	3	海部郡下灘総合伝染隔離病舎（10床）完成	
61.	9	へき地巡回診療開始	
平成	3. 9	医師公舎敷地取得（1,865.32㎡）	
	4. 4	診療報酬点数表甲表採択	
	6. 3	院長公舎、医師公舎新築工事完成	
	6. 10	新看護体系届出（3、4階病棟）	
	8. 2	スプリンクラー設備設置	
	9. 3	地域災害医療センターの指定	
	9. 4	脳神経外科開設	
	9. 5	厚生棟完成	
	9. 8	地域医療連携事業実施	
	10. 5	適時適温給食実施	
	11. 4	第2種感染症指定医療機関の指定	
	12. 3	感染症病棟を取得	
	12. 4	医事業務委託実施	
	12. 4	原則院外処方せんの発行	
	12. 4	診療情報提供（カルテ開示）実施	
	12. 11	MR I棟完成	
	13. 8	旧看護婦宿舎撤去、駐車場として整備	
	15. 2	24時間空調設備工事完成	
	16. 3	病院総合医療情報システム導入	
	17. 3	手術室及び分娩室等空調設備改修工事完了	
	17. 4	地方公営企業法の全部適用	
	18. 2	災害時用自家発電装置の設置	
	19. 3	災害時用備品の配備	

6 許可病床数・診療科目の変遷(法適用後)

病院名	昭和	平成
中央病院	38・4	39・7
	内科・精神神経科・小児科	精神 九六床↓一四六床
	外科・皮膚泌尿器科・産婦人科	40・10
	眼科・耳鼻いんこう科	整形外科開設
	放射線科・歯科	47・12
	一般 二六四床↓三四四床	麻酔科開設
	計 四九二床	49・4
	精神 九六床	呼吸器科・脳神経外科開設
	一般 一三二床	53・10
	一般 二六四床↓三四四床	56・7
38・4	39・5	
内科・呼吸器科・小児科・外科	耳鼻いんこう科開設	
産婦人科・眼科・放射線科	40・7	
一般 一二〇床	整形外科開設	
一般 二二〇床	45・10	
計 二二〇床	46・11	
結核 一〇〇床	耳鼻いんこう科休診	
一般 一三〇床↓一三〇床	50・3	
一般 二〇〇床	一般 一五〇床↓二〇〇床	
一般 二〇〇床	53・4	
一般 二〇〇床↓二〇六床	伝染 三〇床	
一般 二〇〇床	56・8	
一般 二〇〇床↓二〇六床	57・3	
一般 二〇〇床	伝染 三〇床↓一三床	
一般 二〇〇床	57・4	
一般 二〇〇床	皮膚泌尿器科開設	
一般 二〇〇床	57・8	
一般 二〇〇床	耳鼻いんこう科再開	
一般 二〇〇床	平成 3・4	
一般 二〇〇床	開設 脳神経外科・皮膚科・泌尿器科	
一般 二〇〇床	11・4	
一般 二〇〇床	結核 四床	
一般 二〇〇床	12・3	
一般 二〇〇床	感染症 三〇床↓二六床	
一般 二〇〇床	14・4	
一般 二〇〇床	結核 三〇床↓二六床	
一般 二〇〇床	15・4	
一般 二〇〇床	結核 二六床↓一〇床	
一般 二〇〇床	17・4	
一般 二〇〇床	結核 二六床↓一〇床	
一般 二〇〇床	18・4	
一般 二〇〇床	結核 二六床↓一〇床	
一般 二〇〇床	3・11	
一般 二〇〇床	消化器科・循環器科開設	
一般 二〇〇床	15・4	
一般 二〇〇床	結核 二六床↓一〇床	
一般 二〇〇床	18・4	
一般 二〇〇床	結核 二六床↓一〇床	

病院名	昭和	平成
三好病院	38・4	39・5
	内科・呼吸器科・小児科・外科	耳鼻いんこう科開設
	産婦人科・眼科・放射線科	40・7
	一般 一二〇床	整形外科開設
	一般 二二〇床	45・10
	計 二二〇床	46・11
	結核 一〇〇床	耳鼻いんこう科休診
	一般 一三〇床↓一三〇床	50・3
	一般 二〇〇床	一般 一五〇床↓二〇〇床
	一般 二〇〇床	53・4
一般 二〇〇床	伝染 三〇床	
一般 二〇〇床	56・8	
一般 二〇〇床	一般 二〇〇床↓二〇六床	
一般 二〇〇床	57・3	
一般 二〇〇床	伝染 三〇床↓一三床	
一般 二〇〇床	57・4	
一般 二〇〇床	皮膚泌尿器科開設	
一般 二〇〇床	57・8	
一般 二〇〇床	耳鼻いんこう科再開	
一般 二〇〇床	平成 3・4	
一般 二〇〇床	開設 脳神経外科・皮膚科・泌尿器科	
一般 二〇〇床	11・4	
一般 二〇〇床	結核 四床	
一般 二〇〇床	12・3	
一般 二〇〇床	感染症 三〇床↓二六床	
一般 二〇〇床	14・4	
一般 二〇〇床	結核 三〇床↓二六床	
一般 二〇〇床	15・4	
一般 二〇〇床	結核 二六床↓一〇床	
一般 二〇〇床	17・4	
一般 二〇〇床	結核 二六床↓一〇床	
一般 二〇〇床	18・4	
一般 二〇〇床	結核 二六床↓一〇床	
一般 二〇〇床	3・11	
一般 二〇〇床	消化器科・循環器科開設	
一般 二〇〇床	15・4	
一般 二〇〇床	結核 二六床↓一〇床	
一般 二〇〇床	18・4	
一般 二〇〇床	結核 二六床↓一〇床	

病院名	昭和	平成
海部病院	38・4	39・7
	内科・外科・歯科	放射線科開設
	一般 三二床	39・10
	一般 三二床↓五七床	産婦人科開設
	計 八二床	41・1
	一般 八二床	伝染 七床
	一般 八二床	41・11
	一般 八二床	耳鼻いんこう科休診
	一般 八二床	42・1
	一般 八二床	整形外科開設
一般 八二床	42・7	
一般 八二床	産婦人科休診	
一般 八二床	48・1	
一般 八二床	耳鼻いんこう科再開	
一般 八二床	49・4	
一般 八二床	産婦人科再開	
一般 八二床	51・10	
一般 八二床	一般 七三床↓八八床	
一般 八二床	53・4	
一般 八二床	眼科・歯科廃止	
一般 八二床	58・12	
一般 八二床	結核 一〇床↓八床	
一般 八二床	59・4	
一般 八二床	小児科開設	
一般 八二床	60・4	
一般 八二床	伝染 七床↓一〇床	
一般 八二床	平成 9・4	
一般 八二床	開設 脳神経外科開設	
一般 八二床	11・4	
一般 八二床	感染症 四床	
一般 八二床	12・3	
一般 八二床	結核 八床↓四床	
一般 八二床	15・4	
一般 八二床	結核 二六床↓一〇床	
一般 八二床	18・4	
一般 八二床	結核 二六床↓一〇床	
一般 八二床	3・11	
一般 八二床	消化器科・循環器科開設	
一般 八二床	15・4	
一般 八二床	結核 二六床↓一〇床	
一般 八二床	18・4	
一般 八二床	結核 二六床↓一〇床	

第 2 章 施設 の 現 況

1 土 地

病院名	区 分	所 在 地	面 積	所 有 者	備 考
中央病院	病院敷地	徳島市蔵本町1丁目10の3外2筆	25,494.61	徳島県	
	駐車場敷地	徳島市南蔵本町1丁目6の1外5筆	3,613.91	〃	
	〃	徳島市佐古八番町3の9	678.65	〃	
	保育所敷地	徳島市佐古八番町3の9	520.00	〃	
	医師公舎敷地	徳島市南佐古八番町2の22	2,415.06	〃	
	改築事業用地	徳島市南蔵本町1丁目1-1、1-3、1-4、1-5、 2-1、2-2、2-4、2-5、2-6、2-7、2-8、2-9、2-10、2- 11、2-12、2-13、2-14、3-1、3-2、3-4、3-5、 3- 6、3-7、3-8、3-9、4-1、5-1、10-3、10-4、 11-4、 11-5、12-5、12-6、13-4、16-1、19-2、 19-3、 19-4、2丁目4、4-2、4-3、5-17、2丁目50-5	10,854.75	〃	
計		43,576.98			
三好病院	病院敷地	池田町シマ815の2外9筆	16,630.14	徳島県	
	院長公舎敷地	池田町シマ815の1	206.25	池田町	借受
	医師公舎敷地	池田町シマ880の1	1,456.28	徳島県	
	〃	池田町シマ881の5	484.64	池田町	借受
	駐車場敷地	池田町シマ861の1外1筆	380.30	佐野幾一郎	〃
	〃	池田町シマ859の1	622.06	佐野廣	〃
計		19,779.67			
海部病院	病院敷地	牟岐町大字中村字本村75の1外24筆	10,034.45	徳島県	
	医師公舎敷地	牟岐町大字中村字本村235の2	117.70	〃	
	〃	牟岐町大字中村字杉谷194の4	394.38	〃	
	〃	牟岐町大字中村字本村294の11外1筆	1,865.32	〃	
計		12,411.85			

注) 院内の公舎及び看護師宿舎敷地は病院敷地に含む。

2 建 物

種別 \ 病院名	中 央 病 院	三 好 病 院	海 部 病 院
	m ²	m ²	m ²
病 院	28,176.58	13,379.53	7,203.15
公 舎	1,803.44	1,509.99	1,585.33
そ の 他	236.81	—	—
計	30,216.83	14,889.52	8,788.48
平成 17 年 度 末	30,196.83	14,889.52	8,788.48
平成 18 年 度 増 減	20.00	—	—

3 医療器械器具

(1)平成18年度取得高額医療器械(1,000万円以上のもの)

- ① 白内障・硝子体手術装置
 - 規格;ボシュロム マレニウムGX3572
 - 配置;中央病院
 - 取得;平成18年9月11日
 - 用途;白内障・網膜硝子体疾患の手術
- ② 超音波内視鏡システム
 - 規格;オリンパスメディカルシステムズ EndoEcho
 - 配置;中央病院
 - 取得;平成18年12月25日
 - 用途;消化管や膵胆領域の超音波観察
- ③ 超音波外科用手術装置
 - 規格;米国ハリーラフ CUSA EXcel
 - 配置;中央病院
 - 取得;平成19年2月14日
 - 用途;外科手術時の目的組織の破碎・洗浄・吸引
- ④ ジェットウォッシャー
 - 規格;シャープ MU-5030D
 - 配置;中央病院
 - 取得;平成19年3月26日
 - 用途;鋼製医療用具の洗浄
- ⑤ X線一般撮影システム(外科)
 - 規格;島津製作所 UD150B-40
 - 配置;中央病院
 - 取得;平成19年3月31日
 - 用途;X線による骨折等の透視検査
- ⑥ 超音波内視鏡システム
 - 規格;オリンパスメディカルシステムズ EndoEcho
 - 配置;三好病院
 - 取得;平成19年1月30日
 - 用途;消化管や膵胆領域の超音波観察
- ⑦ X線テレビ装置
 - 規格;日立メディコ medites CREA
 - 配置;三好病院
 - 取得;平成19年3月21日
 - 用途;X線による各種透視検査
- ⑧ X線テレビ装置
 - 規格;日立メディコ meditesFIT
 - 配置;海部病院
 - 取得;平成19年3月30日
 - 用途;X線による各種透視検査

(2) 病院別医療器械(1件500万円以上のもの)

①中央病院

品名	規格		取得年月日
寝具消毒器	三浦工業	E-240	S60.03.30
放射線用人体ファントム	京都科学標本	PBU-10,SBU-10	S63.03.28
ストレステストシステム	フクダ電子	ML-5000	H01.10.31
移動型外科用X線テレビ装置	フリップスメディカルシステムズ	BV-25E	H02.01.30
精密脳波分析装置	日本電気三栄	トポグラフシステム711	H02.12.28
手術台(マイクロサージェリー用)	瑞徳医科工業	MST-7100B	H03.01.21
サイクルエルゴメーター	フクダ電子	ML-500	H03.09.30
電子内視鏡システム(一部除却後)	オリンパス光学工業		H04.03.31
泌尿器科用検査装置	ダンテック社	エチュード	H04.03.31
歯科診療用ユニット	シーメンス	シロナA1	H05.03.31
歯科診療用ユニット	シーメンス	シロナA1	H05.03.31
超音波診断装置	アロカ	SSD-2000	H05.03.31
全自動超音波洗浄装置	サクラ精機	US-ST	H05.03.31
手術台	瑞徳医科工業	MST-7100B	H06.03.28
医療用ライナック	三菱	ML-6M	H06.03.29
X線フィルム明室処理装置	富士写真フィルム	FEM430 MOL7	H07.02.28
骨密度測定装置	ホロジック社	QDR-2000	H07.03.29
X線テレビ装置	東芝	DCA-100A,80N	H08.01.08
ウオッシャーステライザー	サクラ精機	Σ IIIWV-H062	H08.03.29
バイポーラ凝固切開装置	コッドマン	CMC-II	H08.03.29
胸腔鏡下手術システム	フジノン	EL2-TF410他	H08.03.29
全自動血液ガス分析装置	チバ・コーニング	チバ・コーニング850	H08.03.29
多軌道断層撮影装置	日立	L-UG 130	H08.03.29
蒸留水自動採取装置	サクラ精機	WS-3	H08.03.29
総合呼吸機能検査システム	チェストエム・アイ	CHESTAC-33	H09.03.07
眼科用手術顕微鏡	カールツァイス	OPMI CS-XY1S4スタンド	H09.03.10
外科用超音波診断装置	アロカ	SSD-2000	H09.03.21
レーザー手術装置	HOYAメディカル	SL20150	H09.03.27
全自動尿分析装置	ハイエルメディカル	クリニテック・アトラス	H09.03.28
ICU患者監視装置	NECメディカルシステムズ	PN6200,PB4100	H09.03.31
人工呼吸器	シーメンスエレマ	SV-900C	H09.03.31
人工呼吸器	シーメンスエレマ	サーボ300	H09.11.20
経皮的循環補助システム	テルモ	キャピオックスEBS	H09.11.20
自動細菌検査装置	日本ビオメリュール・バイテック	バイテック32	H09.12.22
薬液用高圧蒸気滅菌装置	サクラ精機	Σ IIIYR-O 06SLPC	H10.01.08
産婦人科用超音波診断装置	GE横河メディカルシステム	ロジック400MD	H10.02.27
関節鏡システム	ストライカー	モデル782	H10.02.27
人工呼吸器	バード	TバードAVS II	H10.02.27
腹部用超音波診断装置	アロカ	SSD-1200CVI	H10.03.25
自動視野計	ハンフリー	フィールドアナライザー-HFA II 750	H10.03.25

全身麻酔器	オメダ	エクセル210SE	H10.03.25
脳内視鏡システム	スルツ・コッドマン	ニューロファイバースコープ他	H10.03.25
X線コンピュータ断層撮影装置	GE横河メディカルシステム	CTハイスピードアドバンテージSG	H10.03.30
泌尿器科用X線撮影装置	東芝	KXO-50G,UDT-500A	H10.11.12
人工呼吸器	シーメンスエレマ	サーボ300A	H10.11.20
人工心肺装置	米国サーンズ社	8000パーフュージョンシステム	H10.11.26
エアードリルセット	マイダスレックス	マイダスレックスモーターシステム	H11.01.18
単身用人工腎臓装置	日機装	DBG-02	H11.01.18
単身用人工腎臓装置	日機装	DBG-02	H11.01.18
大動脈内バルーンポンプ	データスコープ社	システム96	H11.01.28
電子内視鏡システム	オリンパス光学工業	EVIS240	H11.01.28
電気手術装置	コンメド	コンメドシステム 6500ABC	H11.03.25
人工呼吸器	米国バード社	TバードAVSⅢ	H11.03.25
多用途脳波計	NECメディカルシステムズ	サイナフィット5000 EE5518	H11.03.25
逆浸透法精製水製造装置	三菱レイヨン	MRE-RO-SSX17S,DCR10S	H11.03.31
血液検査システム	シスメックス	XE2100, DPS-3000	H11.03.31
高速液体クロマトグラフ	島津製作所	LC-VPシステム	H11.03.31
蛍光X線分析装置	島津製作所	EDX-700	H11.03.31
汎用超音波診断装置	東芝	SSA-370A	H11.12.22
臨床用ポリグラフシステム	NECメディカルシステムズ	EP-1601	H11.12.22
脳外科用手術顕微鏡	オリンパス光学工業	OME-8013	H12.01.25
プラズマ滅菌装置	J.Jメディカル	ステラッド200	H12.01.25
血液凝固線溶分析システム	シスメックス	CA-1500	H12.01.25
化学発光酵素免疫測定装置	富士レビオ	ルミパルスf	H12.02.28
長時間心電図記録解析装置	フクダ電子	SCM-6000	H12.02.28
超音波診断装置	アロカ	SSD-5500	H12.02.28
核医学診断装置	シーメンス	E・CAM	H12.03.31
尿中有形成成分分析装置	シスメックス	UF-100	H13.02.28
磁気共鳴診断装置	フィリップスメディカルシステムズ	ジャイロスキャンインテラ1.5T パワー	H13.03.28
自動錠剤分包機	ユヤマ	YS-TR-200FDS	H13.03.28
耳鼻科用手術顕微鏡装置	カールツァイス	OPMI Pro Magis	H13.10.31
高圧蒸気滅菌装置	サクラ精機	アソシエ NSS-G12WZ	H13.12.25
高圧蒸気滅菌装置	サクラ精機	アソシエ NSS-G12WZ	H13.12.25
脊椎外科用インストゥルメントセット	コッドマン	中央病院仕様	H14.01.25
超音波手術装置	オリンパス光学工業	USU	H14.02.04
電気手術装置	エルベ社	ICC350	H14.03.19
X線テレビ装置	日立	プリウス C	H14.03.25
体外衝撃波結石破碎装置	シーメンス	リソスター マルチライン	H14.03.31
電動手術台	マッケ・ゲティンク	アルファスター 1132.01.AO	H15.02.25
鼻内視鏡システム	カールスルツ	Endovision TERCAMSL	H15.02.28
ラジオ波焼灼装置	ラジオニックス	Cool-tip RFシステム CC-1	H15.03.12
超音波診断装置	日立	EUB-6500	H15.03.17
産婦人科用超音波診断装置	東芝	Aplio50 SSA-700A	H15.03.25
天井懸架式X線テレビ装置	シーメンス	ARCOSKOP	H15.03.31

全身麻酔器	アコマ	プランダING型	H15.03.31
洗浄滅菌装置	ウドノ医機	WTU-446-S/P	H15.03.31
人工股関節手術器械セット	ストライカー	人工関節器械セット	H15.03.31
多人数用人工腎臓装置4台	日機装	DCS-26	H15.03.31
高圧蒸気滅菌装置	サクラ精機	ASSOCIE NSS-G12WZ	H15.03.31
EOGガス滅菌装置	スリーエムヘルスケア	Steri-Vac 5XL	H15.03.31
散薬監査システム	ユヤマ	YS-PC II-M	H15.03.31
脳動脈血流速度モニタシステム	DWL	Multi-Dop DX4	H15.03.31
血管造影X線撮影装置	フィリップスメディカルシステムズ	INTEGRIS Allura FD	H15.12.26
血管造影X線撮影装置	フィリップスメディカルシステムズ	INTEGRIS Allura 15	H15.12.26
注射薬自動払出システム	ユヤマ	YS-APR-72,YS-FT300-2	H16.03.01
安全キャビネット	日立空調システム	SCV-1906EC II AB他	H16.03.19
内視鏡挿入形状観測装置	オリンパス光学工業	UPD	H16.09.02
多人数用透析液供給装置	日機装	DAB-10E	H16.11.01
全自動輸血検査装置	オーソ・クリニカル・ダイアグノスティクス	オーソ オートビュー Innova	H16.11.04
電動手術台	瑞徳医科工業	MOT-5801SB	H16.11.17
電子内視鏡システム	オリンパス光学工業	EVIS LUCERA	H16.11.25
超音波診断装置	アロカ	SSD-4000	H17.02.09
超音波診断装置	フィリップスメディカルシステムズ	HDI5000 SonoCT	H17.02.14
マルチカラーレーザー光凝固装置	日本ルミナス	ノーバズワリア	H17.02.22
コンピューテッド・ラジオグラフィ	富士フイルムメディカル	FCR PROPECT	H17.03.22
腹腔内組立式吊り上げ鉤セット	瑞徳医科工業	09-228-10	H17.03.31
乳房X線撮影装置	シーメンス	MAMMOMAT 3000 Nova	H17.07.19
超音波イメージングシステム	ボストンサイエンティフィック	GALAXY2	H17.11.01
腹腔鏡下手術システム2式	カールストルツ	IMAGE1	H18.03.15
ホルマリン消毒(滅菌)器	ウドノ医機	130LF-1	H18.03.20
マルチスライスX線コンピュータ断層撮影装置	フィリップスエレクトロニクスジャパンメディカルシステムズ	BrillianceCT64	H18.03.29
超音波診断装置	日立メディコ	EUB-6500	H18.03.29
AquariusNET Serverシステム	テラリコン	AquariusNET Serverシステム	H18.03.31
白内障・硝子体手術装置	ボシュロム	マレニウムCX3572	H18.09.11
超音波経皮腎結石摘出装置	ストルツ	カルクソン超音波発振器	H18.09.12
検査用膀胱ビデオスコープシステム	オリンパスメディカルシステムズ	CYF-VA2ほか	H18.09.21
循環器用超音波診断装置	日立メディコ	EUB-6500	H18.09.25
気管支内視鏡システム	オリンパスメディカルシステムズ	EVIS LUCERA	H18.09.29
超音波内視鏡システム	オリンパスメディカルシステムズ	EndoEcho	H18.12.25
病理・細胞診検査業務支援システム	松浪硝子工業	PATH WINDOW	H18.12.28
超音波外科用手術装置	米国パリーラフ	CUSA EXcel	H19.02.14
滅菌装置モニタリングシステム	サクラ精機	SMSS UNIT2-2	H19.03.05
ジェットウォッシャー	シャープ	MU-5030D	H19.03.26
脊椎外科器械セット	メトロニックソフトウェアダネック	METRxsシステム	H19.03.28
超音波診断装置	GE横河メディカルシステム	LOGIQ Book XP	H19.03.30
牽引手術台	マッケ・ジャパン	アルファマックス1133	H19.03.31
X線一般撮影システム(外科)	島津製作所	UD150B-40	H19.03.31
心電図情報サーバシステム	日本光電	PRM-3000	H19.03.31

②三好病院

品名	規格		取得年月日
ガス滅菌器		(4×L E・O・G滅菌器)	H01.01.30
ウォッシュャーステライザー	サクラ精機	サクラ精機 ΣⅡWV-H06	H05.03.31
血管連続撮影装置	(株)日立メディコ	(株)日立メディコ SF-VA20システム	H05.03.31
自動化学分析装置	ベックマン(株)	ベックマン(株) シンクロンCX-3	H06.03.15
電子内視鏡システム	富士写真光機(株)	富士写真光機(株) EVEシステム	H06.12.08
下部尿路機能検査装置	ダンテック社	ダンテック社 エチュード	H07.02.17
アルゴンレーザ光凝固装置	(株)ニデック	(株)ニデック AC-2300S	H07.11.29
水圧式特殊入浴装置	OG技研(株)	OG技研(株) リフトラインバスⅡ HK-102	H07.12.25
高圧蒸気滅菌装置	サクラ精機(株)	サクラ精機(株) ΣⅢR-G12W	H08.03.29
患者監視装置	フクダ電子(株)	フクダ電子(株) DS-3500	H08.03.29
逆浸透法精製水製造装置	三菱レイヨン・エンジニアリング(株)	MRE-RO-DCX10S	H08.08.23
X線コンピュータ断層撮影装置	東芝メディカル(株)	Xvision/Real	H09.03.31
人工呼吸器	シーメンスエレマ社	シーメンスエレマ社 SV-300	H09.08.29
ウルトラパワーサージカルドリルシステム	ブリストル・マイヤーズ・スクイブ(株)	ブリストル・マイヤーズ・スクイブ(株) 7020	H09.08.29
透析室中央監視システム	日機装(株)	日機装(株) DAB-10C	H09.09.30
手術顕微鏡装置	カールツァイス社	カールツァイス社 OPMI CS-NC31	H09.09.30
手術用逆浸透水処理装置	三菱レイヨン・エンジニアリング	三菱レイヨン・エンジニアリングMRE-RO-SSX4	H09.10.31
総合呼吸機能自動解析システム	フクダ電子(株)	フクダ電子(株) FUDAC-70	H10.03.11
セントラルモニター	フクダ電子(株)	フクダ電子(株) DS-5800N	H10.09.10
超音波診断装置	アロカ(株)	アロカ(株) SSD-2200	H10.10.28
超音波診断装置	東芝メディカル(株)	東芝メディカル(株)PowerVision7000型	H10.11.11
乳房専用X線撮影装置	GE横河メディカルシステム(株)	GE横河メディカルシステム(株) セノグラフィ7800T	H10.11.30
診断用X線撮影装置	東芝メディカル(株)	東芝メディカル(株) KXO-50G	H10.11.30
全自動グルコース測定装置	(株)京都第一科学	(株)京都第一科学 GA-1160	H10.12.14
超音波内視鏡装置	富士写真光機(株)	富士写真光機(株) SP-701UB	H11.08.06
超音波診断装置	アロカ(株)	アロカ(株) SSD-2000	H11.08.30
調剤監査システム	小西医療器(株)	小西医療器(株)	H11.09.24
ハイロー・2ギャッチ・3モニターベッド	シーホネスベッド(株)	シーホネスベッド(株)BH-1850T BH-1730T	H11.10.30
全自動pH/血液ガス電解質分析装置	バイエルメディカル(株)	バイエルメディカル(株) バイエル850COT	H11.11.19
セントラルモニター	NECメディカルシステムズ(株)	NECメディカルシステムズ(株)	H11.11.30
明室処理システム	富士写真フィルム(株)	富士写真フィルム(株)	H12.03.12
凍結マイクローム	ライカマイクロシステムズ(株)	ライカマイクロシステムズ(株) CM1900	H12.06.14
セントラルステーションモニター	トーイツ(株)	トーイツ(株) MF-7300	H12.12.01
自動視野計	カールツァイス(株)	カールツァイス(株) HFA-750	H12.12.08
眼科用手術顕微鏡	カールツァイス(株)	カールツァイス(株)OPMI VISU150	H12.12.15
全自動尿分析装置	アークレイ(株)	アークレイ(株) AX-4280	H12.12.28
全自動免疫分析装置	東ソー(株)	東ソー(株) AIA-600Ⅱ	H13.01.30
手術用无影燈	(株)東機質	(株)東機質 PRX-8401	H13.01.31

超音波診断装置	アロカ(株)	アロカ(株) SSD-1000	H13.03.28
超音波手術器	米国バリーラブ社	米国バリーラブ社 CUSA EXcel	H13.07.30
内視鏡超音波画像ファイリングシステム	富士写真光機(株)	富士写真光機(株) フジノンIMシステム	H13.10.25
低温プラズマ滅菌装置	ジョンソン・エンド・ジョンソン(株)	ステラッド [®] 100S	H13.11.30
超音波白内障手術装置	ボシユロム・ジャパン(株)	ボシユロム・ジャパン(株) マレニアCX1110	H13.11.30
電子内視鏡システム	オリンパス光学工業(株)	オリンパス光学工業(株) EVIS240	H13.12.28
X線撮影装置	東芝メディカル(株)	東芝メディカル(株) KXO-50G	H14.02.25
全自動尿中有形成分分析装置	シスメックス社	シスメックス UF-100	H14.07.01
内視鏡下外科手術システム	オリンパス光学工業(株)	オリンパスセット	H14.09.10
超電導磁気共鳴断層撮影装置	フィリップスメディカルシステムズ(株)	フィリップス ジャイロスキャン1.5T	H14.12.17
セントラルモニタ	フクダ電子(株)	フクダ DS-5700	H14.12.20
電子内視鏡システム	オリンパス光学工業(株)	オリンパス EVIS-LUCERA	H15.10.31
内視鏡治療セット	オリンパス光学工業(株)	オリンパス光学工業(株)製	H15.10.31
X線骨密度測定装置	米国ホロジック社(株)日立メディコ	米国ホロジック社製 DELPHI SL型	H16.03.31
血管連続撮影装置(DSA装置)	フィリップスメディカルシステムズ(株)	Integris Allura 12インチ	H16.03.31
人工透析用透析システム	日機装(株)	日機装(株) DCS-27	H16.06.30
全自動錠剤分包機	高園産業(株)	HP-j128HS	H16.11.30
ストレステストシステム	フクダ電子(株)	ストレステストシステム ML-6500	H16.12.31
超音波診断装置	アロカ(株)	プロサウンド [®] SSD-5000	H17.02.28
ガス滅菌器	スリーエムヘルスケア(株)	ステリ・バック印モデル5XL-S	H17.02.28
集中治療用天井懸垂装置	(株)東機貿	仏国ALM社製	H17.03.31
救急処置用天井懸垂装置	(株)東機貿	仏国ALM社製	H17.03.31
ホルター心電図記録解析システム	フクダ電子(株)	フクダ電子 SCM-510J	H17.03.31
集中治療用カウンターシステム	川重防災工業(株)	川重防災工業(株)	H17.03.31
ウォッシャー・ディスイネクター	スイス・ヘリト [®] 社	ヘリト [®] ジェットウォッシャー WD250	H17.03.31
生化学自動分析装置	東芝メディカルシステムズ(株)	東芝臨床化学自動分析装置 ARCHI	H17.03.31
高圧蒸気滅菌装置	(株)三浦プロテック	SR-32FNW フロー型	H17.03.31
生体情報モニタシステム	ジーイー横河メディカルシステム(株)		H17.06.30
輸液ポンプ(28台)	テルモ(株)	テルフュージョン輸液ポンプTE-161SA	H17.07.07
大動脈内バルーンパンピングシステム	アローインターナショナル社	ACAT 1	H17.07.15
人工呼吸器(4式)	マッケ製	マッケ製 Servo i	H17.07.22
採尿蓄量比重測定装置(3式)		フクダ電子(株)ウロエース5130(30人用)	H17.07.31
I.C.U.ベッド(デジタルスケール付き)(4式)		パラマウントベッド(株)	H17.07.31
経皮的循環補助システム		テルモ(株) キャピ [®] オックスEBS	H17.07.31
多項目自動血球分析装置	シスメックス(株)	シスメックス(株)	H17.09.30
超音波診断装置	アロカ(株)	プロサウンド [®] SSD- α 10	H17.11.01
電子内視鏡システム	オリンパスメディカルシステムズ(株)	オリンパス EVIS-LUCERAシステム	H17.12.31
マルチスライスX線コンピュータ断層撮影装置	(株)フィリップスエレクトロニクスジャパンメディカル	Brilliance CT40	H18.03.19
超音波内視鏡システム	オリンパスメディカルシステムズ(株)	EndoEcho	H19.01.30
電動油圧式万能手術台	マッケ・ゲティンゲ(株)	アルファスター1132	H19.03.12
X線テレビ装置	(株)日立メディコ	medites CREA	H19.03.21

医療資器材	伊藤忠商事株	DMS-現場携行用セット	H19.03.30
-------	--------	--------------	-----------

③海部病院

品名	規格	取得年月日
造影剤自動注入器	メドラッド RMT510P	H04.11.30
マンモグラフィー	シーメンス旭メディック MAMMOMAT300	H07.02.28
超音波手術装置	バリーラブ社 CUSA フォース2	H08.03.31
腹腔鏡下胆嚢摘出術器械	ストライカー カールストイツ MV-782	H08.03.31
CTスキャナー	GE横河 Lemage Supreme	H09.03.31
X線外科撮影装置	日立メディコ DHF-155H II	H09.09.04
X線断層撮影装置	日立メディコ D-L71Y	H09.09.05
手術用顕微鏡	カールツァイス社 OPMI CS-NC	H09.09.07
DSA移動型X線テレビ装置	フィリップス BV312	H09.09.08
生化学自動分析装置	日立メディコ 7170S	H10.11.30
多項目自動血液分析装置	東亜医用電子 SF-3000	H10.11.30
自動グルコース測定装置	京都第一科学 GA-1160P	H11.10.21
超音波診断装置(産婦人科)	東芝メディカル COREVISION PRO	H11.10.26
MRI	GE横河メディカルシステム Hi Power Package	H12.12.18
全自動尿分析装置	アークレイ AJ-4270	H13.03.06
心臓用超音波診断装置	東芝 SSA-370A	H13.03.22
クリーンユニット	日本医科器械製作所 BC-250	H13.03.22
移動型X線テレビ装置	BV Libra6	H13.11.05
電子内視鏡システム	EVIS-240	H13.12.17
エコーカメラ	SSD-5000	H14.11.08
心電図監視装置(8人用)	MU-971R	H14.12.25
高圧蒸気滅菌装置	SR-30N	H15.03.16
心電図監視装置	CNS-9303	H16.01.09
ステーリガス滅菌器	5XL	H16.02.10
CR	コニカメディカル REGIUS170	H16.03.24
全自動血液凝固測定装置	シスメックス CA-1500	H17.03.22
患者監視装置	日本光電社 BSM-5132	H18.03.30
滅菌水製造装置	MX252C-H	H18.03.31
骨密度計	オステオメーター社 DTX-200	H18.03.31
手術台	村中医療器 アルファスター-万能手術台	H19.03.26
医療資器財	伊藤忠商事	H19.03.30
X線テレビ	日立メディコ meditesFIT	H19.03.30

第 3 章 患者の状況

1 入院・外来患者数

平成18年度における延入院患者数は、249,679人で、前年度に比較して10,334人（4.0%）減少しており、1日平均患者数では684.1人で、前年度より28.3人減少している。

これを病院別にみると、中央病院で4,944人（3.2%）、三好病院で3,151人（4.4%）、海部病院で2,239人（7.1%）減少している。

延外来患者数は、367,124人で、前年度に比較して4,919人（1.4%）増加しており、1日平均患者数では1,498.5人で、前年度より14.0人増加している。

これを病院別にみると、中央病院で9,420人（5.5%）増加し、三好病院で1,695人（1.4%）、海部病院で2,806人（4.2%）減少している。

図3-1 入院患者数の増減

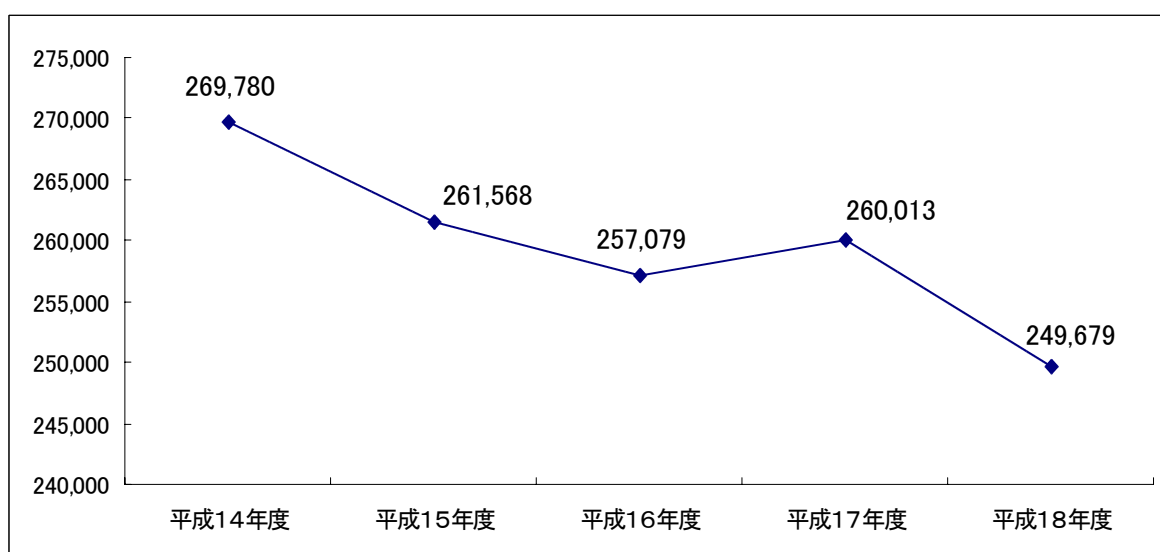


図3-2 外来患者数の増減

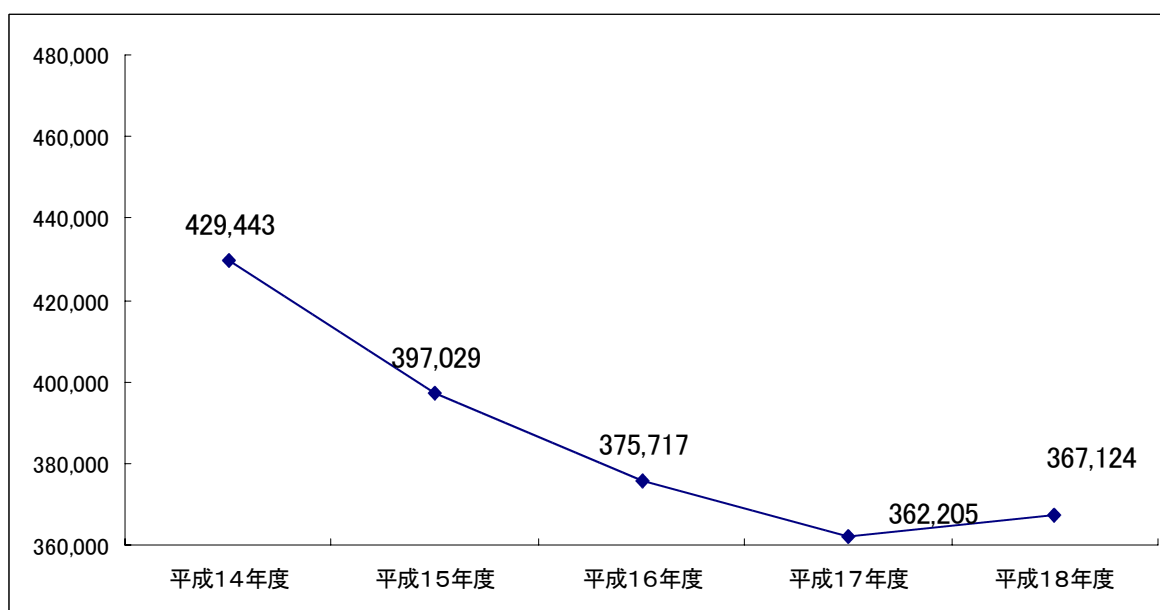


表 3-1 入院患者数

区分 年度	総 数			中 央 病 院			三 好 病 院			海 部 病 院		
	延入院患者数		1 日 平均 患者数	延入院患者数		1 日 平均 患者数	延入院患者数		1 日 平均 患者数	延入院患者数		1 日 平均 患者数
	実 数	前年度 対 比 増 減 率		実 数	前年度 対 比 増 減 率		実 数	前年度 対 比 増 減 率		実 数	前年度 対 比 増 減 率	
人	%	人	人	%	人	人	%	人	人	%	人	
14	269,780	△4.2	739.1	167,638	△5.7	459.3	69,304	0.1	189.9	32,838	△5.4	89.9
15	261,568	△3.0	714.7	161,320	△3.8	440.8	68,014	△1.9	185.8	32,234	△1.8	88.1
16	257,079	△1.7	704.3	155,963	△3.3	427.3	68,735	1.1	188.3	32,381	0.5	88.7
17	260,013	1.1	712.4	156,256	0.2	428.1	72,033	4.8	197.4	31,724	△2.0	86.9
18	249,679	△4.0	684.1	151,312	△3.2	414.6	68,882	△4.4	188.7	29,485	△7.1	80.8

図 3-3 病院別入院患者数（1日平均）

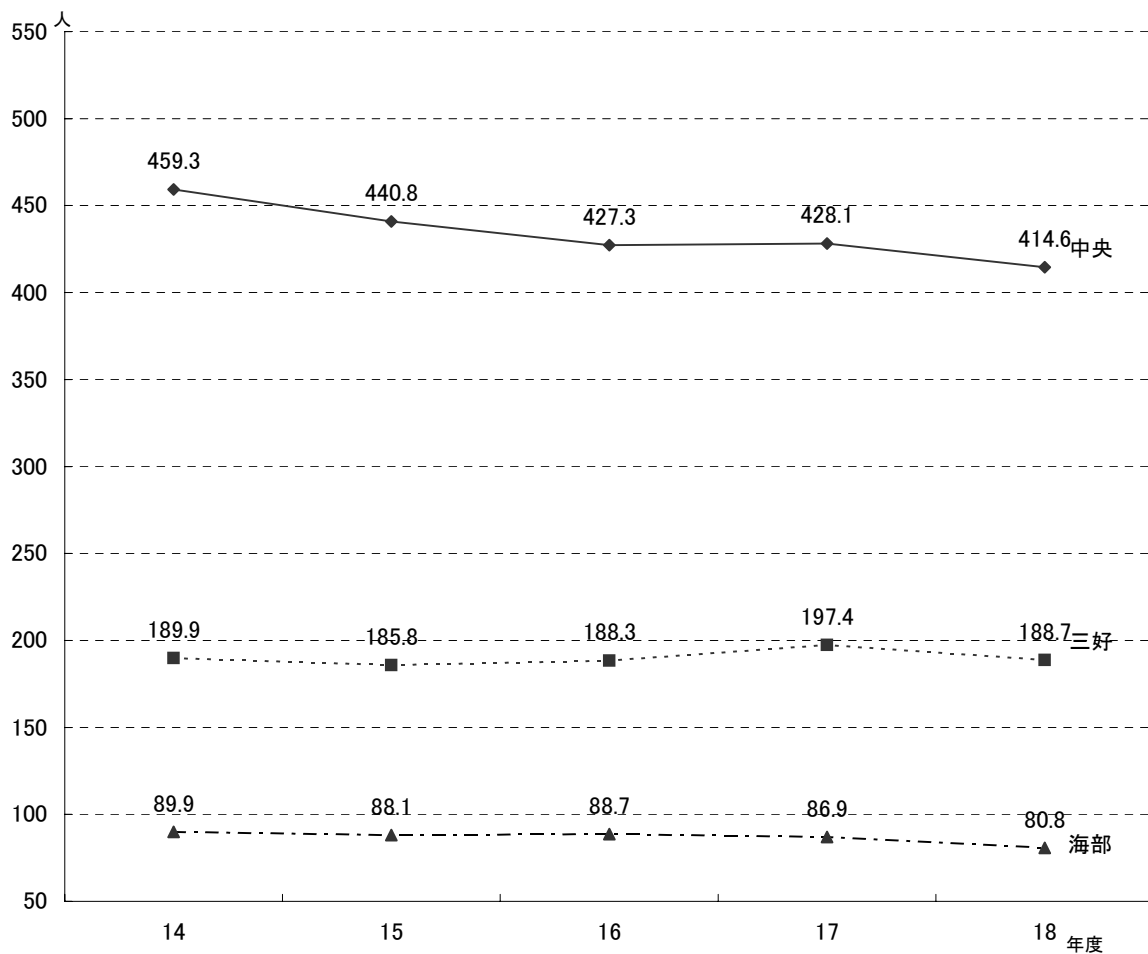
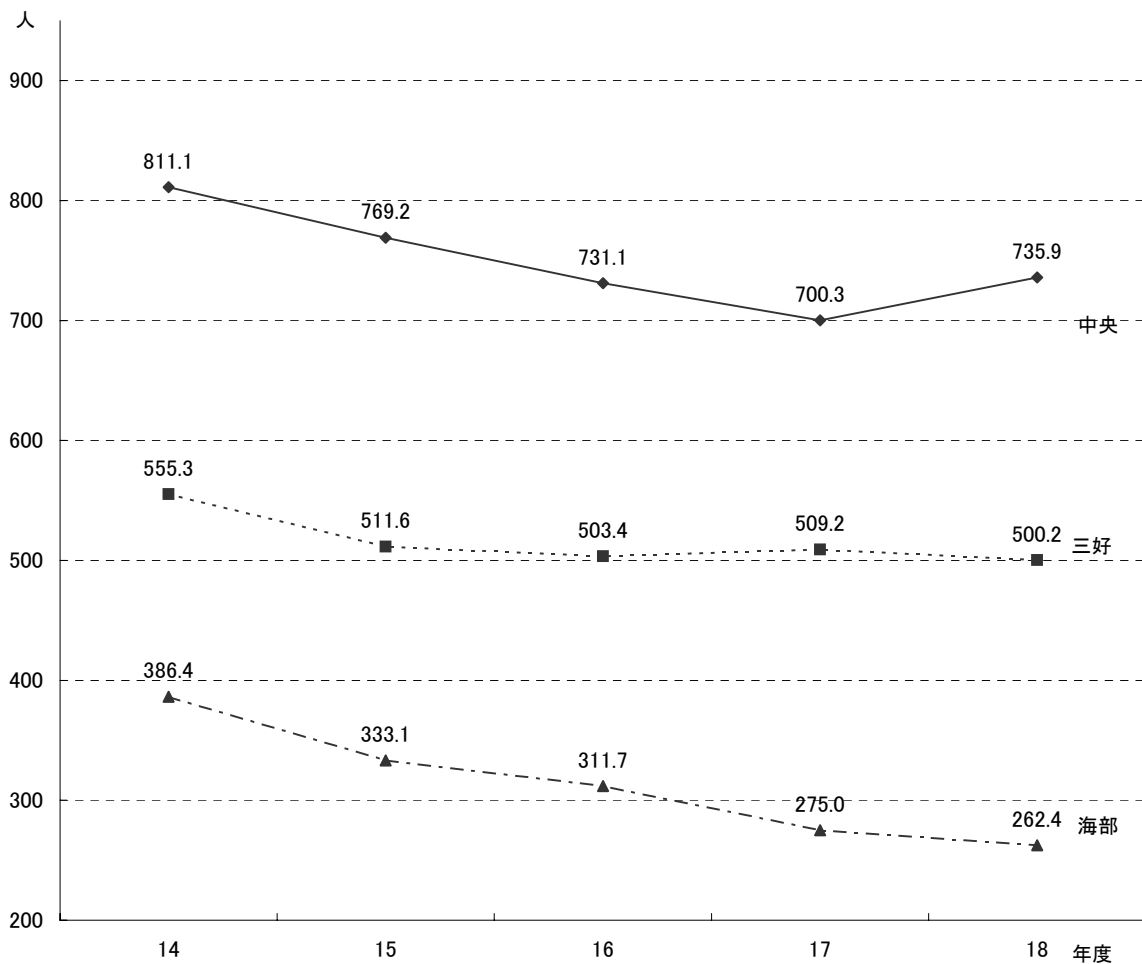


表 3-2 外来患者数

区分 年度	総 数			中 央 病 院			三 好 病 院			海 部 病 院		
	延外来患者数		1 平 患 者 日 均 数	延外来患者数		1 平 患 者 日 均 数	延外来患者数		1 平 患 者 日 均 数	延外来患者数		1 平 患 者 日 均 数
	実 数	前年度 対 比 増 減 率		実 数	前年度 対 比 増 減 率		実 数	前年度 対 比 増 減 率		実 数	前年度 対 比 増 減 率	
			人			%			人			%
14	429,443	△9.9	1,752.8	198,723	△11.7	811.1	136,040	△10.6	555.3	94,680	△4.9	386.4
15	397,029	△7.5	1,613.9	189,215	△4.8	769.2	125,868	△7.5	511.6	81,946	△13.4	333.1
16	375,717	△5.4	1,546.2	177,667	△6.1	731.1	122,317	△2.8	503.4	75,733	△7.6	311.7
17	362,205	△3.6	1,484.5	170,869	△3.8	700.3	124,248	1.6	509.2	67,088	△11.4	275.0
18	367,124	1.4	1,498.5	180,289	5.5	735.9	122,553	△1.4	500.2	64,282	△4.2	262.4

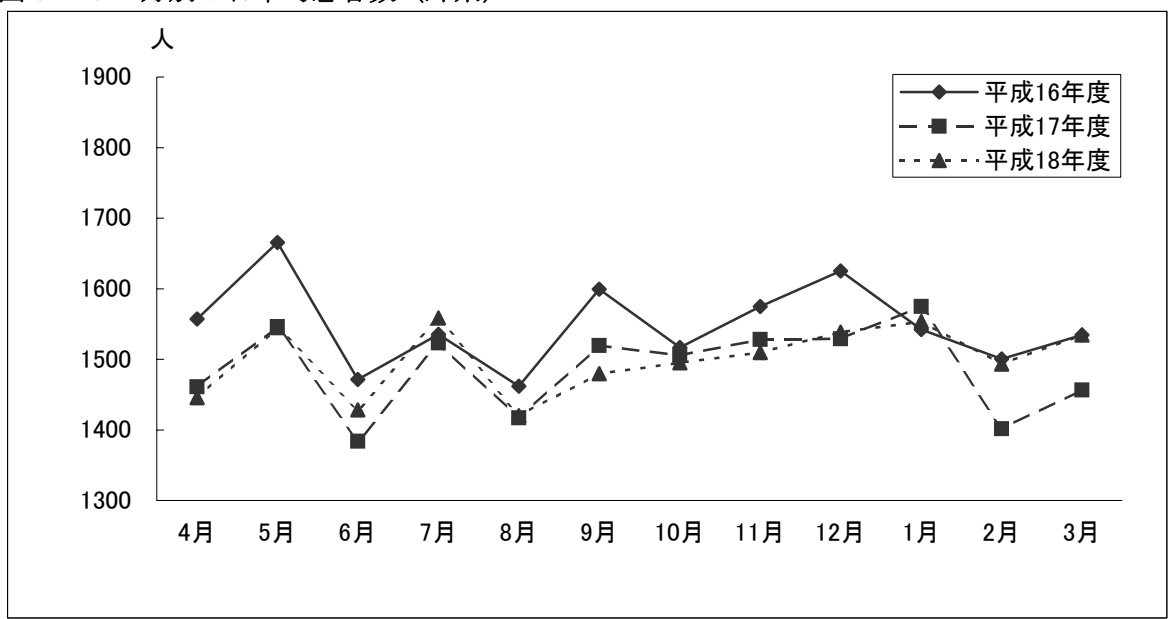
図 3-4 病院別外来患者数（1日平均）



9月	10月	11月	12月	1月	2月	3月
人	人	人	人	人	人	人
707.5	748.2	751.1	723.4	739.8	775.7	739.7
707.5	712.3	709.9	650.1	698.6	723.2	722.6
682.5	688.9	718.8	680.4	702.5	721.1	721.5
707.2	712.7	724.8	705.6	721.3	733.7	710.1
669.7	670.3	686.4	658.9	672.7	704	698.2

9月	10月	11月	12月	1月	2月	3月
人	人	人	人	人	人	人
1,823.0	1,680.7	1,665.1	1,795.3	1,781.5	1,725.7	1,733.5
1,664.7	1,611.3	1,636.4	1,689.6	1,668.9	1,582.7	1,535.1
1,599.2	1,516.9	1,574.9	1,625.0	1,542.0	1,500.6	1,534.5
1,519.4	1,505.4	1,528.1	1,529.0	1,574.8	1,401.7	1,456.5
1,479.5	1,495.0	1,509.6	1,538.7	1,553.4	1,493.4	1,534.6

图3-6 月别1日平均患者数(外来)



3 病類別入院患者数及び構成比

平成18年度の病類別入院患者数の構成割合は、図3-7のとおり、平成17年度に比べて、一般で1.1ポイント、結核で0.1ポイント増加し、精神で1.2ポイント減少している。

なお、平成14年度以降における病類別入院患者数は、表3-4のとおりであり、平成18年度は前年度と比較すると、一般で6,369人（2.8%）減少し、結核で138人（4.9%）増加し、精神で4,103人（15.3%）減少している。

図3-7 病類別入院患者数

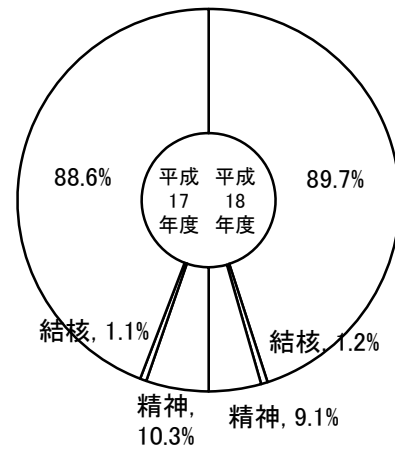


表3-4 病類別入院患者数

病類別	患者数 年度	延 患 者 数 人	1日平均患者数 人	前年度対比増減 (△)	
				1日平均 (人) 人	増減 (△) 率 %
総 数	14	269,780	739.1	△32.4	△4.2
	15	261,568	714.7	△24.5	△3.0
	16	257,079	704.3	△10.4	△1.7
	17	260,013	712.4	8.1	1.1
	18	249,679	684.1	△28.2	△4.0
一 般	14	234,779	643.2	△31.6	△4.7
	15	227,056	620.4	△22.9	△3.3
	16	224,468	615.0	△5.4	△1.1
	17	230,398	631.2	16.2	2.6
	18	224,029	613.8	△17.4	△2.8
結 核	14	2,677	7.3	△1.8	△19.4
	15	2,462	6.7	△0.6	△8.0
	16	2,644	7.2	0.5	7.4
	17	2,836	7.8	0.6	7.3
	18	2,974	8.1	0.5	4.9
精 神	14	32,324	88.6	0.9	0.9
	15	32,050	87.6	△1.0	△0.8
	16	29,967	82.1	△5.5	△6.5
	17	26,779	73.4	△8.7	△10.6
	18	22,676	62.1	△11.2	△15.3
感 染 症	14	0	0	0	—
	15	0	0	0	—
	16	0	0	0	—
	17	0	0	0	—
	18	0	0	0	—

4 病床利用率

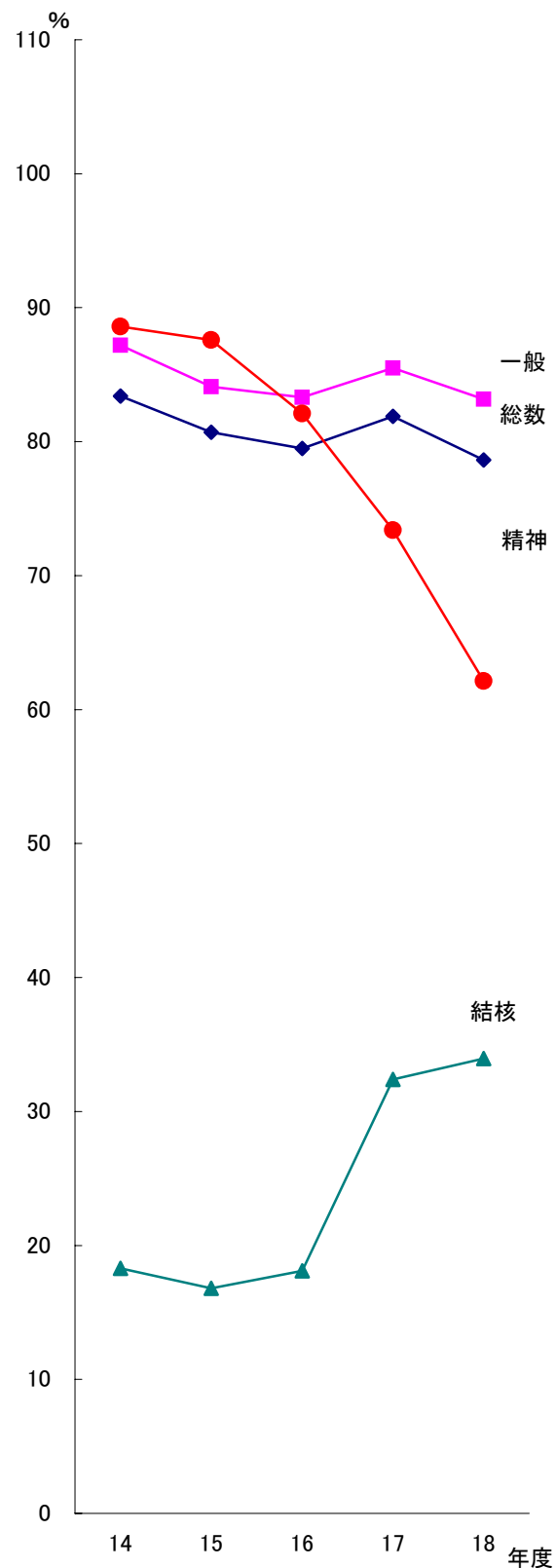
平成14年度以降における病床利用率は、表3-5、図3-8のとおりであり、平成18年度の利用率は78.6%であり、前年度と比較すると3.3ポイント減少している。

その内訳については、一般で2.3ポイント減少し、結核で1.5ポイント増加し、精神で11.3ポイント減少している。

表 3 - 5 年度別病床利用率

区分	年度	年間平均 病床数	1日平均 患者数	利用率
		床	人	%
総 数	14	886	739.1	83.4
	15	886	714.7	80.7
	16	886	704.3	79.5
	17	870	712.4	81.9
	18	870	684.1	78.6
一 般	14	738	643.2	87.2
	15	738	620.4	84.1
	16	738	615.0	83.3
	17	738	631.2	85.5
結 核	14	40	7.3	18.3
	15	40	6.7	16.8
	16	40	7.2	18.0
	17	24	7.8	32.4
精 神	14	100	88.6	88.6
	15	100	87.6	87.6
	16	100	82.1	82.1
	17	100	73.4	73.4
感 染 症	14	8	0	0
	15	8	0	0
	16	8	0	0
	17	8	0	0
感 染 症	18	8	0	0

図 3 - 8 年度別病床利用率



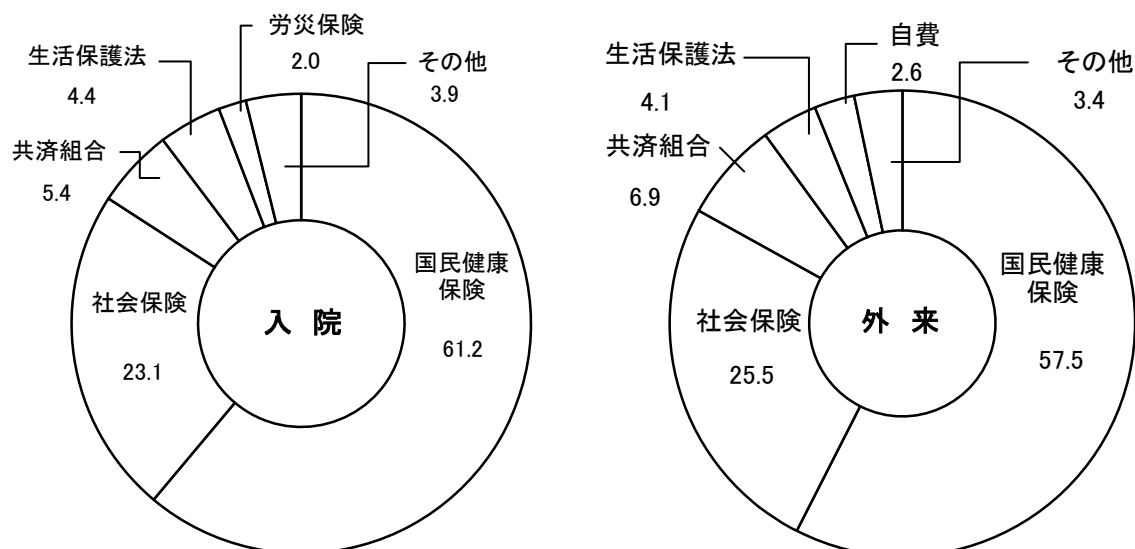
5 診療費負担区分別患者構成

平成14年度以降における診療費負担区分別患者構成は、表3-6、図3-9のとおりである。
平成18年度では、入院、外来とも国民健康保険が最も高い構成比を占めている。

表 3 - 6 診療費負担区分別患者構成比

負担区分	入 院					外 来				
	14	15	16	17	18	14	15	16	17	18
総 数	100.0	100.0	100.0	100.0	100.0	100.0	100.0	100.0	100.0	100.0
生活保護法	3.6	4.1	4.8	4.7	4.4	3.3	3.4	3.8	4.0	4.1
社会保険	28.1	26.4	26.0	24.2	23.1	30.2	28.4	27.6	26.4	25.5
共済組合	5.6	5.6	5.6	5.1	5.4	7.7	7.5	7.2	7.1	6.9
国民健康保険	56.8	56.6	56.6	60.6	61.2	54.1	55.7	56.4	57.1	57.5
労災保険	2.0	1.7	1.5	2.0	2.0	1.3	1.2	1.2	1.3	1.4
結核予防法	0.0	0.0	0.0	0.0	0.1	0.0	0.0	0.0	0.0	0
精神保健法	1.4	1.3	1.3	1.1	1.2	0.8	1.0	1.1	1.1	1.2
自 費	1.7	3.2	3.2	1.6	1.6	1.8	2.0	1.9	2.3	2.6
そ の 他	0.8	1.1	1.0	0.8	0.9	0.8	0.8	0.8	0.8	0.9

図 3 - 9 診療費負担区分別患者構成



6 診療科別患者構成

平18年度診療科別患者構成は表3-7のとおりであり、占める割合の高い順に、入院では整形外科16.6%、内科15.5%、外科14.1%、精神神経科9.1%、呼吸器科9.1%等となっている。また外来では内科15.0%、整形外科14.7%、外科9.2%、消化器科7.6%等となっている。

表3-7 診療科別患者構成比

科 別	入 院					外 来				
	14	15	16	17	18	14	15	16	17	18
	%	%	%	%	%	%	%	%	%	%
総 数	100.0	100.0	100.0	100.0	100.0	100.0	100.0	100.0	100.0	100.0
内 科	18.6	15.4	15.8	14.4	15.5	21.2	16.7	16.6	15.3	15.0
精神神経科	12.0	12.3	11.7	10.3	9.1	3.4	3.6	3.8	3.5	3.6
呼 吸 器 科	6.5	7.4	7.4	8.3	9.1	3.7	4.2	3.8	4.4	4.2
消 化 器 科	7.9	9.0	9.0	9.2	8.6	5.3	7.7	7.9	7.3	7.6
循 環 器 科	2.8	5.3	5.5	5.2	5.1	5.0	7.6	6.9	7.3	7.0
小 児 科	2.8	2.2	2.1	1.5	1.3	6.2	5.4	4.9	4.0	3.3
外 科	16.2	14.8	15.0	14.9	14.1	9.9	9.1	9.6	9.6	9.2
整 形 外 科	13.7	14.0	14.7	16.8	16.6	15.2	14.1	13.7	14.7	14.7
形 成 外 科	—	—	—	—	0.4	—	—	—	—	1.1
脳神経外科	7.6	7.1	7.7	8.2	8.8	6.7	7.0	7.2	7.6	7.4
心臓血管外科	—	1.1	1.1	1.2	1.1	—	0.7	0.7	0.7	0.8
皮 膚 科	0.0	0.4	0.4	0.3	0.5	2.4	2.9	2.9	3.0	2.7
ひ 尿 器 科	4.1	3.8	3.6	4.1	4.3	4.5	4.5	5.0	5.5	5.9
産 婦 人 科	4.8	4.4	3.5	3.0	2.7	4.7	4.8	4.9	4.3	4.0
眼 科	0.2	0.3	0.3	0.3	0.4	4.5	4.1	4.2	4.5	5.2
耳鼻いんこう科	2.4	2.1	2.0	1.8	2.0	6.1	6.6	6.7	7.0	7.0
放 射 線 科	0.4	0.3	0.3	0.4	0.5	0.3	0.5	0.5	0.5	0.6
歯 科	0	0.0	0	0	0	0.8	0.7	0.7	0.7	0.7
麻 酔 科	0	0	0.0	0	0	0.1	0.0	0.0	0.0	0.0

7 職員1人1日当たり取扱患者

平成18年度医師1人1日当たり取扱患者数は13.9人で、前年度と比較すると0.6人減少し、看護職員1人1日当たり取扱患者数は2.8人で、前年度と比較すると増減はない。

表3-8 職員1人1日当たり取扱患者数

区 分		年 度				
		14	15	16	17	18
医 師	総 数	16.1 人	14.7 人	14.3 人	14.5 人	13.9 人
	入 院	6.2	5.8	5.8	6.1	5.6
	外 来	9.9	8.8	8.5	8.5	8.3
看 護 職 員	総 数	3.1	2.9	2.9	2.8	2.8
	入 院	1.2	1.1	1.2	1.2	1.1
	外 来	1.9	1.7	1.7	1.6	1.7

8 救急患者数

平成14年度以降における救急患者数は、表3-9のとおりであり、平成18年度の患者延人員は27,174人で、前年度と比較すると1,392人（5.4%）増加している。

表3-9 救急患者数

区分 年度	患者延人員			1日平均			すう勢比率
	総数	交通事故	その他	総数	交通事故	その他	
	人	人	人	人	人	人	%
14	29,462	1,041	28,421	80.7	2.8	77.9	120.0
15	27,285	974	26,311	74.6	2.7	71.9	92.6
16	25,434	879	24,555	69.7	2.4	67.3	93.2
17	25,782	990	24,792	70.6	2.7	67.9	101.4
18	27,174	980	26,194	74.4	2.7	71.8	105.4

9 患者統計

(1) 平成18年度床数・病床利用率

区分		病院名	総数	中央病院	三好病院	海部病院
年間平均病床数	総数	床	870	540	220	110
	一般	床	738	430	206	102
	結核	床	24	10	10	4
	精神	床	100	100	—	—
	感染症	床	8	—	4	4
入院患者数(A)	総数	人	249,679	151,312	68,882	29,485
	一般	人	224,029	127,987	67,246	28,796
	結核	人	2,974	649	1,636	689
	精神	人	22,676	22,676	—	—
	感染症	人	0	—	0	0
病床利用率 〔 $\frac{A}{\text{年延病床数}} \times 100$ 〕	総数	%	78.6	76.8	85.8	73.4
	一般	%	83.2	81.5	89.4	77.3
	結核	%	33.9	17.8	44.8	47.2
	精神	%	62.1	62.1	—	—
	感染症	%	0	—	0	0

(2) 平成18年度平均在(通)院日数・外来入院比率

区分		病院名	総数	中央病院	三好病院	海部病院
入院	期首入院患者数	人	650	384	182	84
	本年度新入院患者数(B)	人	13,578	8,761	3,350	1,467
	本年度退院患者数(C)	人	13,589	8,777	3,345	1,467
	期末入院患者数	人	639	368	187	84
院	平均在院日数 (A/(B+C)×2)	日	18.4	17.3	20.6	20.1
外来	総数(D)	人	367,124	180,289	122,553	64,282
	新患者数(E)	人	38,279	20,197	11,869	6,213
	再来患者数	人	328,845	160,092	110,684	58,069
来	平均通院日数(D/E)	日	9.6	8.9	10.3	10.3
外来入院比率(D/A×100)		%	147.0	119.2	177.9	218.0

(3) 平成18年度月別患者数

(入 院)

月別	病院名	総 数	中央病院	三好病院	海部病院
総 数		249,679 人	151,312 人	68,882 人	29,485 人
4 月		21,052	12,618	5,745	2,689
5 月		21,721	12,968	5,958	2,795
6 月		20,793	12,494	5,711	2,588
7 月		21,146	12,956	5,887	2,303
8 月		20,870	12,915	5,592	2,363
9 月		20,091	12,408	5,609	2,074
10 月		20,779	12,912	5,614	2,253
11 月		20,591	12,547	5,665	2,379
12 月		20,425	12,281	5,690	2,454
1 月		20,855	12,463	5,674	2,718
2 月		19,712	11,833	5,577	2,302
3 月		21,644	12,917	6,160	2,567
平 均		20,807	12,609	5,740	2,457
前期比率		50.3 %	50.5 %	50.1 %	50.2 %
後期比率		49.7	49.5	49.9	49.8

(外 来)

月別	病院名	総 数	中央病院	三好病院	海部病院
総 数		367,124 人	180,289 人	122,553 人	64,282 人
4 月		28,911	13,778	9,978	5,155
5 月		30,898	15,027	10,526	5,345
6 月		31,423	15,170	10,443	5,810
7 月		31,168	15,320	10,315	5,533
8 月		32,660	16,035	10,751	5,874
9 月		29,590	14,484	9,822	5,284
10 月		31,395	15,502	10,509	5,384
11 月		30,192	15,079	9,947	5,166
12 月		30,773	15,340	10,259	5,174
1 月		29,515	14,636	9,801	5,078
2 月		28,374	13,948	9,511	4,915
3 月		32,225	15,970	10,691	5,564
平 均		30,594	15,024	10,213	5,357
前期比率		50.3 %	49.8 %	50.5 %	51.3 %
後期比率		49.7	50.2	49.5	48.7

(4) 平成18年度月別1日平均患者数

(入 院)

病院名		総 数	中央病院	三好病院	海部病院
月別					
4	月	701.7	420.6	191.5	89.6
5	月	700.7	418.3	192.2	90.2
6	月	693.1	416.5	190.4	86.3
7	月	682.1	417.9	189.9	74.3
8	月	673.2	416.6	180.4	76.2
9	月	669.7	413.6	187.0	69.1
10	月	670.3	416.5	181.1	72.7
11	月	686.4	418.2	188.8	79.3
12	月	658.9	396.2	183.5	79.2
1	月	672.7	402.0	183.0	87.7
2	月	704.0	422.6	199.2	82.2
3	月	698.2	416.7	198.7	82.8
年 平 均		684.1	414.6	188.7	80.8

(外 来)

病院名		総 数	中央病院	三好病院	海部病院
月別					
4	月	1,445.6	688.9	498.9	257.8
5	月	1,544.9	751.4	526.3	267.3
6	月	1,428.3	689.5	474.7	264.1
7	月	1,558.4	766.0	515.8	276.7
8	月	1,420.0	697.2	467.4	255.4
9	月	1,479.5	724.2	491.1	264.2
10	月	1,495.0	738.2	500.4	256.4
11	月	1,509.6	754.0	497.4	258.3
12	月	1,538.7	767.0	513.0	258.7
1	月	1,553.4	770.3	515.8	267.3
2	月	1,493.4	734.1	500.6	258.7
3	月	1,534.5	760.5	509.1	265.0
年 平 均		1,498.5	735.9	500.2	262.4

(5) 平成18年度診療科別延患者数

(入 院)

科別	病院名	総 数	中央病院	三好病院	海部病院
		人	人	人	人
総	数	249,679	151,312	68,882	29,485
内	科	38,668	15,088	12,008	11,572
精 神 神 経	科	22,676	22,676	—	—
呼 吸 器	科	22,598	14,540	8,058	—
消 化 器	科	21,371	16,075	5,296	—
循 環 器	科	12,840	8,062	4,778	—
小 児	科	3,256	2,907	285	64
外	科	35,213	19,643	10,030	5,540
整 形 外 科		41,373	19,067	12,438	9,868
形 成 外 科		1,074	1,074	—	—
脳 神 経 外 科		22,077	10,790	9,451	1,836
心 臓 血 管 外 科		2,734	2,734	—	—
皮 膚	科	1,151	1,151	0	—
ひ 尿 器	科	10,846	7,051	3,795	—
産 婦 人	科	6,617	4,286	1,726	605
眼	科	1,042	606	436	—
耳 鼻 いんこう	科	4,963	4,382	581	0
放 射 線	科	1,180	1,180	0	0
歯	科	0	0	—	—
麻 酔	科	0	0	0	—

(外 来)

科別	病院名	総 数	中央病院	三好病院	海部病院
		人	人	人	人
総	数	367,124	180,289	122,553	64,282
内	科	54,980	13,336	20,612	21,032
精 神 神 経	科	13,389	13,389	—	—
呼 吸 器	科	15,430	8,209	7,221	—
消 化 器	科	27,762	20,023	7,739	—
循 環 器	科	25,612	16,215	9,397	—
小 児	科	12,079	8,189	2,328	1,562
外	科	33,621	15,705	7,844	10,072
整 形 外 科		53,922	18,019	16,723	19,180
形 成 外 科		4,179	4,179	—	—
脳 神 経 外 科		27,266	10,336	11,069	5,861
心 臓 血 管 外 科		2,870	2,870	—	—
皮 膚	科	9,796	5,760	4,036	—
ひ 尿 器	科	21,843	11,924	9,919	—
産 婦 人	科	14,686	8,797	3,943	1,946
眼	科	19,045	9,628	9,417	—
耳 鼻 いんこう	科	25,725	9,287	11,809	4,629
放 射 線	科	2,370	1,874	496	0
歯	科	2,546	2,546	—	—
麻 酔	科	3	3	0	—

(6) 平成18年度診療科別1日平均延患者数

(入 院)

病院名		総 数	中央病院	三好病院	海部病院
科別		人	人	人	人
総	数	684.1	414.6	188.7	80.8
内	科	105.9	41.3	32.9	31.7
精 神 神 経	科	62.1	62.1	—	—
呼 吸 器	科	61.9	39.8	22.1	—
消 化 器	科	58.6	44.0	14.5	—
循 環 器	科	35.2	22.1	13.1	—
小 児	科	8.9	8.0	0.8	0.2
外 形 外 科	科	96.5	53.8	27.5	15.2
整 形 外 科	科	113.4	52.2	34.1	27.0
形 成 外 科	科	2.9	2.9	—	—
脳 神 経 外 科	科	60.5	29.6	25.9	5.0
心 臓 血 管 外 科	科	7.5	7.5	—	—
皮 膚	科	3.2	3.2	0	—
ひ 尿 器	科	29.7	19.3	10.4	—
産 婦 人	科	18.1	11.7	4.7	1.7
眼	科	2.9	1.7	1.2	—
耳 鼻 いんこう	科	13.6	12.0	1.6	0
放 射 線	科	3.2	3.2	0	0
歯	科	0	0	—	—
麻 酔	科	0	0	0	—

(外 来)

病院名		総 数	中央病院	三好病院	海部病院
科別		人	人	人	人
総	数	1,498.5	735.9	500.2	262.4
内	科	224.4	54.4	84.1	85.8
精 神 神 経	科	54.6	54.6	—	—
呼 吸 器	科	63.0	33.5	29.5	—
消 化 器	科	113.3	81.7	31.6	—
循 環 器	科	104.5	66.2	38.4	—
小 児	科	49.3	33.4	9.5	6.4
外 形 外 科	科	137.2	64.1	32.0	41.1
整 形 外 科	科	220.1	73.5	68.3	78.3
形 成 外 科	科	17.1	17.1	—	—
脳 神 経 外 科	科	111.3	42.2	45.2	23.9
心 臓 血 管 外 科	科	11.7	11.7	—	—
皮 膚	科	40.0	23.5	16.5	—
ひ 尿 器	科	89.2	48.7	40.5	—
産 婦 人	科	59.9	35.9	16.1	7.9
眼	科	77.7	39.3	38.4	—
耳 鼻 いんこう	科	105.0	37.9	48.2	18.9
放 射 線	科	9.7	7.6	2.0	0.0
歯	科	10.4	10.4	—	—
麻 酔	科	0.0	0.0	0.0	—

(7) 平成18年度診療費負担種別

(入 院)

病院名 区分	総 数	中央病院	三好病院	海部病院
総 数	249,679人	151,312人	68,882人	29,485人
生活保護法	11,087	7,245	2,400	1,442
社会保険	57,790	38,439	13,576	5,775
共済組合	13,385	8,650	3,720	1,015
国民健康保険	152,827	89,117	44,065	19,645
労災保険	4,999	2,441	1,988	570
結核予防法	285	195	90	0
精神保健法	2,970	2,970	0	0
自 費	4,116	1,454	1,624	1,038
そ の 他	2,220	801	1,419	0

(外 来)

病院名 区分	総 数	中央病院	三好病院	海部病院
総 数	367,124人	180,289人	122,553人	64,282人
生活保護法	15,020	8,317	4,211	2,492
社会保険	93,797	52,964	30,562	10,271
共済組合	25,310	13,526	7,997	3,787
国民健康保険	210,584	93,584	74,938	42,062
労災保険	5,004	1,322	2,298	1,384
結核予防法	0	0	0	0
精神保健法	4,399	4,384	15	0
自 費	9,689	4,139	1,264	4,286
そ の 他	3,321	2,053	1,268	0

(8) 平成18年度救急患者数

病院名 区 分	総 数		救急車により 収容された患者数		救急車以外により 収容された患者数	
	交通事故	その他	交通事故	その他	交通事故	その他
総 数	980人	26,194人	708人	5,066人	272人	21,128人
中央病院	540	15,356	359	2,998	181	12,358
三好病院	341	6,858	250	1,321	91	5,537
海部病院	99	3,980	99	747	0	3,233

(9) 平成18年度差額室延数・利用患者延数

区分 病院名	総 数			特別室A			特別室B			甲 室			差 額 病 室 利 用 率
	室 数	室延数	患 者 延 数	室 数	室延数	患 者 延 数	室 数	室延数	患 者 延 数	室 数	室延数	患 者 延 数	
総 数	112	41,160	38,460	1	365	356	10	3,650	3,522	101	37,145	34,582	93.4
中央病院	72	26,560	25,566	1	365	356	10	3,650	3,522	61	22,545	21,688	96.3
三好病院	29	10,585	9,100	0	0	0	0	0	0	29	10,585	9,100	86.0
海部病院	11	4,015	3,794	0	0	0	0	0	0	11	4,015	3,794	94.5

(10) 平成18年度職員1人1日あたり患者数

区分 病院名	総 数			中央病院			三好病院			海部病院		
	総数	入院	外来	総数	入院	外来	総数	入院	外来	総数	入院	外来
科別医師一人1日あたり患者数	13.9	5.6	8.3	12.1	5.5	6.6	15.0	5.4	9.6	22.6	7.1	15.5
内 科	18.1	7.5	10.6	12.5	6.6	5.9	18.9	6.9	11.9	28.0	9.9	18.1
精神神経科	22.4	14.1	8.3	22.8	14.3	8.4	—	—	—	—	—	—
呼吸器科	20.8	12.4	8.5	20.8	13.3	7.5	20.9	11.0	9.9	—	—	—
消化器科	15.3	6.7	8.7	14.8	6.6	8.2	16.8	6.8	10.0	—	—	—
循環器科	11.9	4.0	7.9	10.5	3.5	7.0	15.5	5.2	10.3	—	—	—
小 児 科	6.5	1.4	5.1	6.1	1.6	4.5	5.6	0.6	5.0	18.9	0.7	18.2
外 科	7.5	3.8	3.7	8.0	4.4	3.5	4.9	2.7	2.1	14.2	5.0	9.2
整形外科	28.9	12.5	16.3	25.4	13.1	12.3	26.6	11.3	15.2	39.1	13.3	25.8
形成外科	8.6	1.8	6.9	8.6	1.8	6.9	—	—	—	—	—	—
脳神経外科	24.4	10.9	13.5	16.4	8.4	8.0	56.2	25.9	30.3	21.1	5.0	16.1
心臓血管外科	7.2	3.5	3.7	7.7	3.7	3.9	—	—	—	—	—	—
皮 膚 科	20.9	2.2	18.7	17.8	3.0	14.8	43.9	0.0	43.9	—	—	—
ひ 尿 器 科	15.7	5.2	10.5	14.2	5.3	8.9	18.5	5.1	13.3	—	—	—
産 婦 人 科	8.5	2.7	5.9	10.1	3.3	6.8	7.7	2.3	5.3	5.5	1.3	4.2
眼 科	23.3	1.2	22.1	24.0	1.4	22.5	22.6	1.0	21.6	—	—	—
耳鼻いんこう科	20.0	3.2	16.7	14.0	4.5	9.5	30.1	1.4	28.7	30.9	0	30.9
放 射 線 科	1.9	0.6	1.3	2.3	0.9	1.4	1.0	0	1.0	0	0	0
歯 科	7.0	0	7.0	7.0	0	7.0	—	—	—	—	—	—
麻 酔 科	0.0	0	0.0	0.0	0	0.0	0	0	0	—	—	—
看護職員1人1日あたり患者数	2.8	1.1	1.7	2.5	1.2	1.4	3.1	1.1	2.0	3.6	1.1	2.5

(注) 職員1人1日当たり患者数 = $\frac{\text{年延入院・外来患者数}}{\text{年延職員数}}$

第 4 章 診療の状況

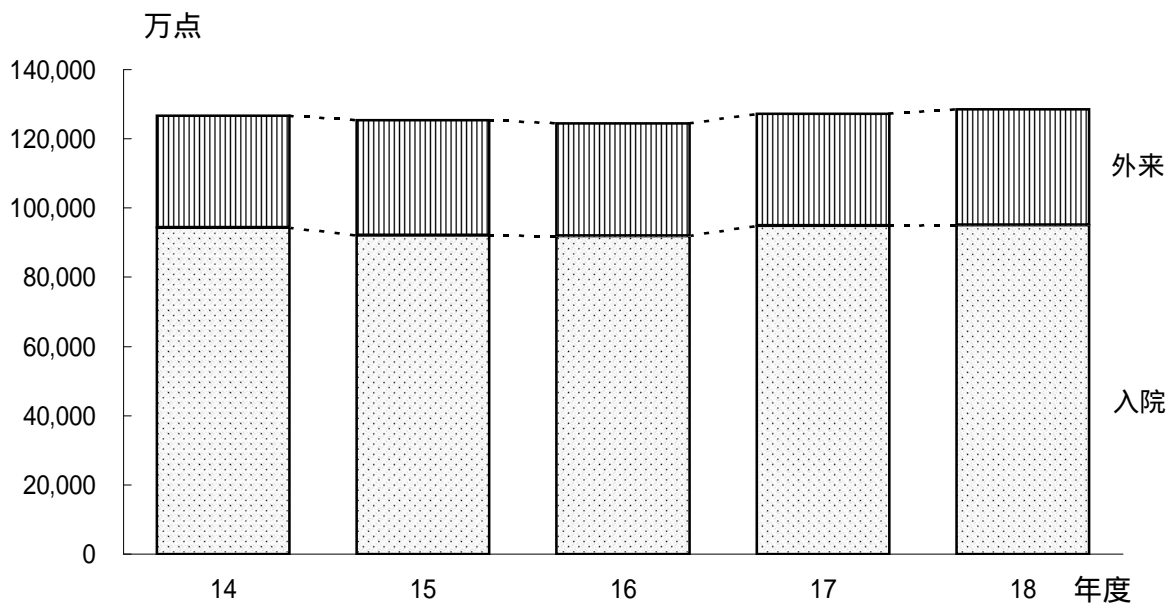
1 診療給付点数

平成14年度以降の診療給付点数は、表4-1、図4-1のとおりであり、平成18年度は前年度と比較すると総数は約1,156万点（0.9%）増加しており、入院で約120万点（0.1%）増加し、外来で約1,037万点（3.2%）増加している。

表4-1 診療給付点数

区分 年度	総 数		入 院		外 来	
	点 数	前年度対比 増減()率	点 数	前年度対比 増減()率	点 数	前年度対比 増減()率
	点	%	点	%	点	%
14	1,267,358,553	2.2	942,341,054	1.5	325,017,499	4.1
15	1,253,807,787	1.1	921,077,598	2.3	332,730,189	2.4
16	1,245,214,435	0.7	919,959,428	0.1	325,255,006	2.2
17	1,272,919,105	2.2	948,477,800	3.1	324,441,305	0.3
18	1,284,485,443	0.9	949,675,323	0.1	334,810,120	3.2

図4-1 診療給付点数



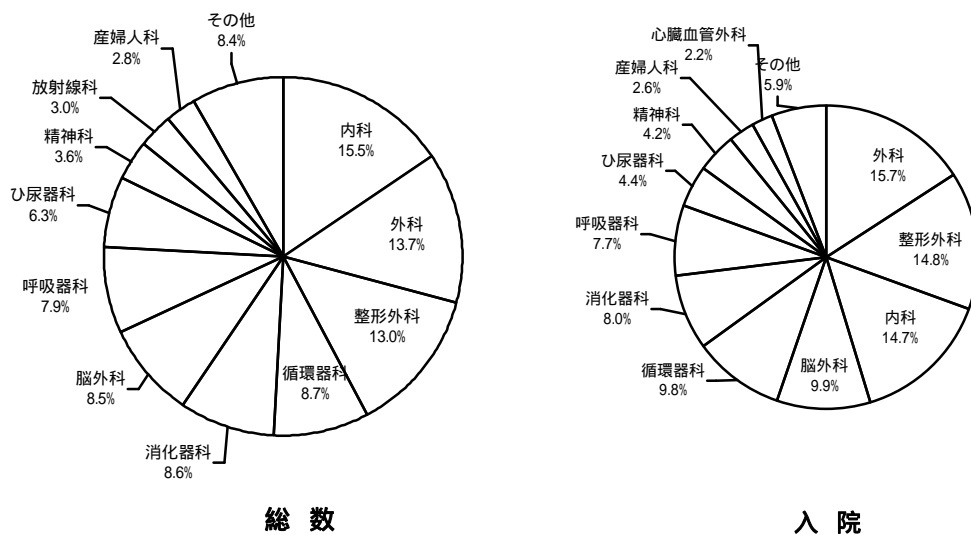
2 診療科別点数構成

診療科別点数構成は、表4-2、図4-2のとおりであり、総点数12億8,449万点のうち、内科1億9,954万点（15.5%）、外科1億7,604万点（13.7%）、整形外科1億6,647万点（13.0%）、循環器科1億1,207万点（8.7%）の順となっている。

表4-2 診療科別点数構成

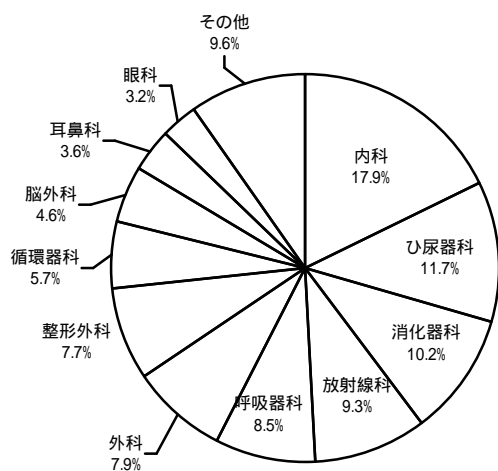
年度	科別	診療科別							
		総数	内	精	呼	消	循	小	外
		%	%	%	%	%	%	%	%
総 数	14	100.0	20.3	4.1	7.0	7.8	5.3	3.1	17.9
	15	100.0	16.4	4.4	7.4	9.1	7.7	2.8	15.0
	16	100.0	16.4	4.4	7.1	8.9	8.0	2.7	14.7
	17	100.0	14.4	4.0	8.0	9.3	8.4	2.0	14.6
	18	100.0	15.5	3.6	7.9	8.6	8.7	1.7	13.7
入 院	14	100.0	18.8	4.7	6.1	7.8	5.9	2.6	21.0
	15	100.0	14.9	5.2	6.7	9.0	8.5	2.2	17.2
	16	100.0	15.3	5.2	6.7	8.8	9.1	2.0	16.8
	17	100.0	13.4	4.8	7.5	9.1	9.4	1.6	16.6
	18	100.0	14.7	4.2	7.7	8.0	9.8	1.4	15.7
外 来	14	100.0	24.7	2.3	9.5	7.8	3.6	4.7	8.8
	15	100.0	20.3	2.1	9.5	9.5	5.5	4.3	9.2
	16	100.0	19.5	2.2	8.3	9.3	5.2	4.7	8.5
	17	100.0	17.6	1.8	9.5	9.9	5.7	3.5	8.9
	18	100.0	17.9	1.8	8.5	10.2	5.7	2.3	7.9

図4-2 診療科別点数構成比



入院、外来別にみると、入院では、外科15.7%、整形外科14.8%、内科14.7%、脳外科9.9%、循環器科9.8%等の順となっている。また、外来では、内科17.9%、泌尿器科11.7%、消化器科10.2%、放射線科9.3%等の順となっている。

整	脳	心	皮	ひ	産	眼	耳	放	歯	麻	形
%	%	%	%	%	%	%	%	%	%	%	%
11.2	7.4	-	0.2	6.1	4.5	0.6	2.7	1.7	0.1	0.0	-
11.9	7.1	2.0	0.5	5.7	4.6	0.8	2.4	2.1	0.1	0.0	-
11.4	7.5	2.4	0.5	6.1	4.2	0.8	2.4	2.4	0.1	0.0	-
13.2	7.8	2.3	0.5	6.1	3.3	0.9	2.4	2.5	0.1	0.0	-
13.0	8.5	1.7	0.5	6.3	2.8	1.3	2.5	3.0	0.1	0.0	0.6
12.3	8.5	-	0.0	4.4	4.6	0.2	2.5	0.6	0.0	0.0	-
13.7	8.1	2.6	0.3	4.0	4.7	0.4	2.0	0.5	0.0	0.0	-
12.9	8.6	3.1	0.3	4.0	4.1	0.4	2.1	0.6	0.0	0.0	-
15.1	8.9	3.0	0.3	4.2	3.2	0.5	2.0	0.6	0.0	0.0	-
14.8	9.9	2.2	0.4	4.4	2.6	0.6	2.1	0.8	0.0	0.0	0.5
7.9	4.1	-	0.8	11.1	4.3	1.7	3.3	5.0	0.4	0.0	-
7.2	4.3	0.3	1.0	10.4	4.3	1.8	3.2	6.7	0.4	0.0	-
7.1	4.3	0.4	1.2	12.1	4.3	1.9	3.3	7.4	0.3	0.0	-
7.6	4.5	0.4	1.1	11.8	3.7	2.1	3.6	8.0	0.3	0.0	-
7.7	4.6	0.4	0.9	11.7	3.2	3.2	3.6	9.3	0.3	0.0	0.7



外 来

3 診療科別1人1日当たり点数

診療科別1人1日当たり点数は、表4-3のとおりであり、入院の総数は3,804点で心臓血管外科7,671点、循環器科7,279点、放射線科6,503点の順に高く、低いのは精神神経科1,747点、呼吸器科3,239点、皮膚科3,364点の順となっている。これを前年度と比較すると、総数は156点(4.1%)増加しており、診療科別で増加した主なものは眼科746点(14.8%)、減少した主なものは心臓血管外科1,582点(17.1%)となっている。

一方、外来の総数は912点で、放射線科13,138点、呼吸器科1,848点、泌尿器科1,792点の順に高く、低いのは麻酔科0点、皮膚科305点、歯科423点の順となっている。前年度と比較すると、総数は16点(1.8%)増加しており、診療科別で増加した主なものは眼科162点(39.6%)、減少した主なものは麻酔科140点(22.0%)となっている。

表4-3 平成18年度診療科別患者1人1日当たり点数

科別 年度		総数	内	精	呼	消	循	小	外
入 院	14	3,493	3,524	1,384	3,262	3,431	7,278	3,246	4,543
	15	3,521	3,418	1,481	3,143	3,506	5,643	3,418	4,088
	16	3,579	3,467	1,600	3,236	3,504	5,903	3,438	4,023
	17	3,648	3,385	1,693	3,296	3,613	6,510	3,671	4,049
	18	3,804	3,612	1,747	3,239	3,558	7,229	4,190	4,245
外 来	14	757	882	528	1,951	1,106	539	574	675
	15	838	1,021	494	1,904	1,039	608	672	852
	16	729	1,020	499	1,880	1,023	655	823	765
	17	896	1,027	465	1,954	1,224	702	775	831
	18	912	1,089	455	1,848	1,236	752	635	790
前年度 対増減率	入院	% 4.3	% 6.7	% 3.2	% 1.7	% 1.5	% 11.0	% 14.2	% 4.8
	外来	% 1.8	% 6.0	% 2.1	% 5.4	% 1.0	% 7.1	% 18.1	% 4.9

整	腦	心	皮	ひ	産	眼	耳	放	齒	麻
点	点	点	点	点	点	点	点	点	点	点
3,158	3,911	0	7,649	3,714	3,328	3,755	3,555	5,362	7,462	0
3,420	4,044	8,136	3,046	3,734	3,719	4,880	3,534	6,485	0	0
3,141	3,973	10,294	3,168	3,938	4,174	5,165	3,755	6,116	0	0
3,284	3,939	9,253	3,424	3,805	3,865	5,029	3,987	6,304	0	0
3,403	4,269	7,671	3,364	3,819	3,775	5,775	4,065	6,503	0	0
391	460	0	265	1,857	688	280	409	11,355	431	522
427	514	433	292	1,938	745	368	407	12,186	408	589
448	520	466	367	2,092	752	396	432	13,145	356	453
461	527	548	329	1,903	778	409	464	13,262	386	9
476	559	497	305	1,792	720	571	467	13,138	423	0
%	%	%	%	%	%	%	%	%	%	%
3.6	8.4	17.1	1.7	0.3	2.3	14.8	2.0	3.2	0.0	0.0
3.4	6.1	9.2	7.2	5.8	7.5	39.7	0.7	0.9	9.4	100.0

4 手術件数

平成14年度以降における診療科別手術件数は、表4-4、図4-3のとおりであり、平成18年度においても、総数5,291件のうち、外科1,513件（28.6%）、整形外科1,025件（19.4%）で、これらが大半を占めている。

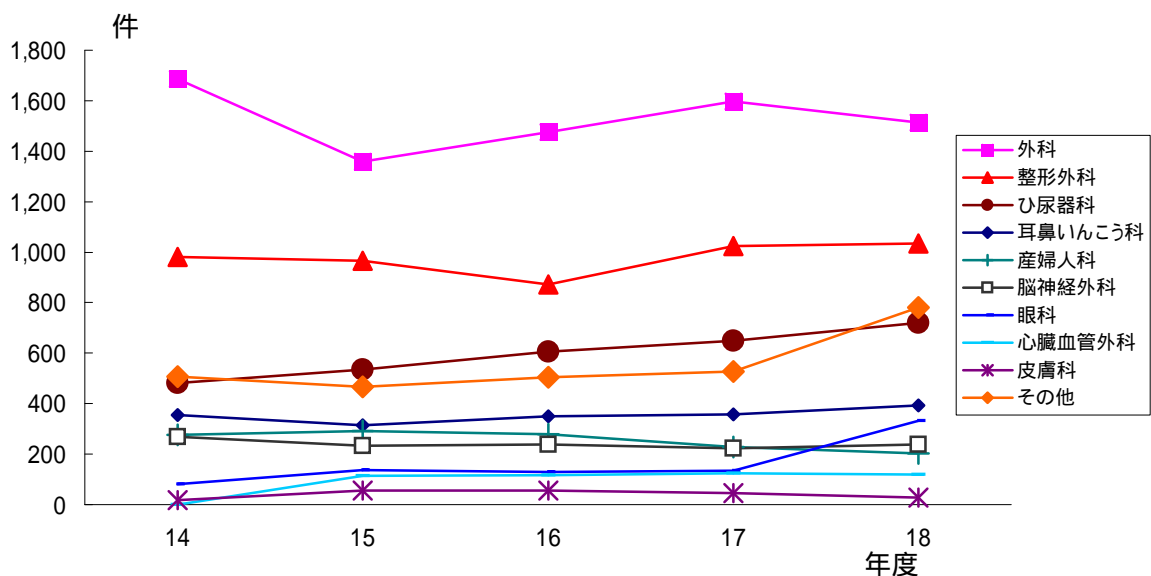
これを前年度と比較すると、総数は379件（7.7%）増加している。

診療科別で増加した主なものは、眼科196件（145.2%）であり、減少した主なものは、皮膚科 18件（40.0%）である。

表4-4 診療科別手術件数

科別	年度					前年度対比増減()率				
	14	15	16	17	18	14	15	16	17	18
総数	4,657	4,470	4,627	4,912	5,358	10.2	4.0	3.5	6.2	9.1
外科	1,685	1,359	1,476	1,597	1,513	0.3	19.3	8.6	8.2	5.3
整形外科	981	965	871	1,025	1,034	11.6	1.6	9.7	17.7	0.9
脳神経外科	270	232	239	222	238	1.1	14.1	3.0	7.1	7.2
皮膚科	19	57	57	45	27	91.6	200.0	0.0	21.1	40.0
泌尿器科	482	534	606	648	720	6.8	10.8	13.5	6.9	11.1
産婦人科	277	292	278	229	204	20.4	5.4	4.8	17.6	10.9
眼科	82	137	129	135	331	50.3	67.1	5.8	4.7	145.2
耳鼻いんこう科	354	315	350	358	393	8.5	11.0	11.1	2.3	9.8
心臓血管外科	-	113	117	125	118	-	-	3.5	6.8	5.6
その他	507	466	504	528	780	5.2	8.1	8.2	4.8	47.7

図4-3 診療科別手術件数



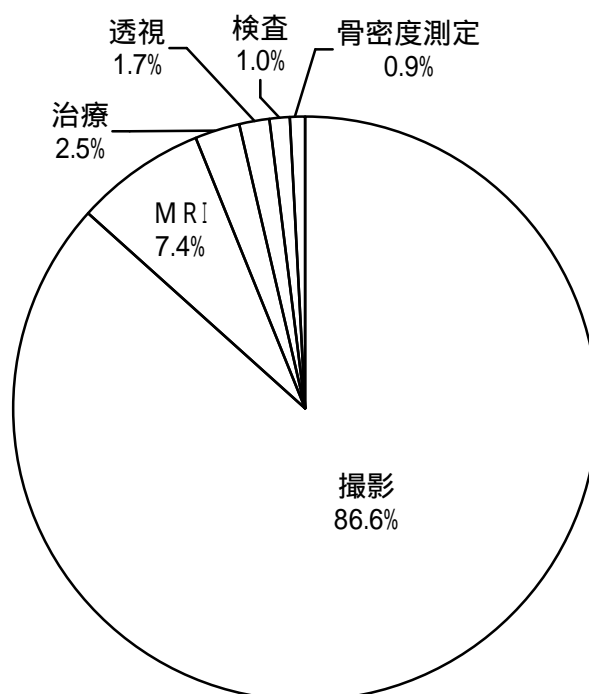
6 放射線等使用件数

平成14年度以降の放射線等使用件数は、表4-6、図4-5のとおりであり、平成18年度は115,996件で、前年度と比較して3,491件（3.1%）増加している。

表4-6 放射線等使用件数

区分	年度					前年度対比増減()率				
	14	15	16	17	18	14	15	16	17	18
総数	105,246	110,781	108,395	112,505	115,996	0.4	5.3	2.2	3.8	3.1
透視	3,020	2,673	2,309	2,144	1,970	13.0	11.5	13.6	7.1	8.1
撮影	91,584	95,930	93,207	97,439	100,493	6.8	4.7	2.8	4.5	3.1
検査	1,312	1,716	1,781	1,591	1,127	80.0	30.8	3.8	10.7	29.2
治療	2,729	2,828	2,735	2,600	2,850	10.4	3.6	3.3	4.9	9.6
MRI	6,177	7,189	7,619	8,130	8,560	4.3	16.4	6.0	6.7	5.3
骨密度測定	424	445	744	601	996	8.7	5.0	67.2	19.2	65.7
技師1人1ヶ月当たり件数	296	316	280	298	289	0.4	6.7	11.5	6.4	2.8

図4-5 放射線等使用件数



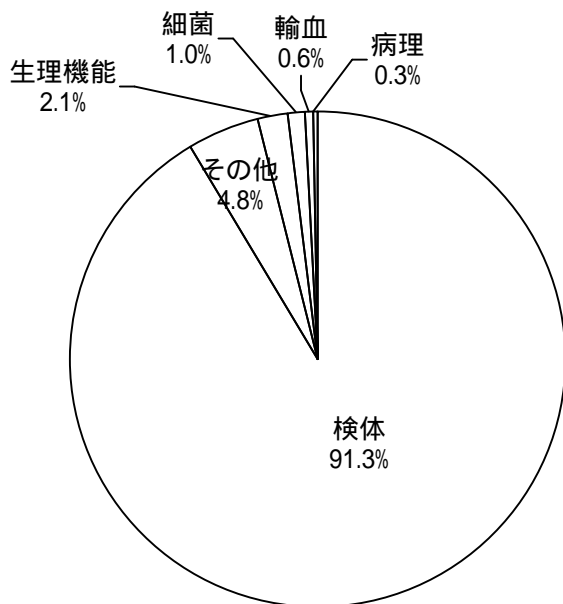
7 検査件数

平成14年度以降の検査件数は、表4-7、図4-6のとおりであり、平成18年度の総数は3,333,743件で、前年度と比較して82,531件（2.5%）増加している。

表4-7 検査件数

区分	年度					前年度対比増減()率				
	14	15	16	17	18	14	15	16	17	18
総数	3,221,039	3,231,555	3,099,841	3,251,212	3,333,743	9.1	0.3	4.1	4.9	2.5
生理機能	57,310	57,122	58,630	65,977	70,343	10.4	0.3	2.6	12.5	6.6
病理	15,631	15,766	14,905	14,923	10,413	27.1	0.9	5.5	0.1	30.2
輸血	13,878	17,062	22,629	17,762	18,635	42.7	22.9	32.6	21.5	4.9
検体	2,831,252	2,833,430	2,714,515	2,849,109	3,042,377	9.9	0.1	4.2	5.0	6.8
細菌	35,319	33,629	32,803	29,669	32,235	18.7	4.8	2.5	9.6	8.6
その他	267,649	274,546	256,359	273,772	159,740	1.8	2.6	6.6	6.8	41.7
患者1人1日 当たり件数	4.6	4.9	4.9	5.2	5.4	18.3	6.5	0.2	6.7	3.4

図4-6 検査件数



8 給食件数

平成14年度以降における給食件数は、表4-9のとおりであり、平成18年度の給食対象者は192,500人で、内訳は患者食190,430人、患者外給食2,070人となっている。これを前年度と比較すると、患者食においては9,868人(4.9%)減少し、患者外給食においては増減は無しとなっている。

なお、平成18年度の平均給食率は、前年度と比較すると0.7ポイント減少し、加算特別食率については、2.1ポイントの増加となっている。

表4-9 給食件数

区分 年度	給食延人員			100床当たり1日給食人員			平均給食率	加算特別食率
	総数	患者食	患者外給食	総数	患者食	患者外給食		
	人	人	人	人	人	人	%	%
14	215,798	213,747	2,051	66.7	66.1	0.6	79.2	27.6
15	209,250	207,196	2,054	64.5	63.9	0.6	76.8	29.1
16	201,028	198,962	2,066	62.2	61.5	0.6	77.4	27.3
17	202,368	200,298	2,070	63.7	63.1	0.7	77.0	29.8
18	192,500	190,430	2,070	60.6	60.0	0.7	76.3	31.9

9 診療統計

(1) 平成18年度診療科別給付点数

(入 院)

科 別	病院名	総 数	中央病院	三好病院	海部病院
		点	点	点	点
総 数		949,675,323	626,148,324	243,879,840	79,647,160
内 科		139,671,621	65,694,321	42,576,940	31,400,361
精神神経科		39,614,727	39,614,727	-	-
呼吸器科		73,195,452	50,489,452	22,706,000	-
消化器科		76,046,552	58,137,726	17,908,826	-
循環器科		92,818,798	69,058,463	23,760,335	-
小 児 科		13,643,441	12,715,682	745,806	181,952
外 科		149,480,888	93,054,380	39,699,238	16,727,270
整形外科		140,779,020	81,554,098	35,037,558	24,187,364
脳神経外科		94,256,614	50,063,846	39,043,459	5,149,310
心臓血管外科		20,973,623	20,973,623	-	-
皮膚科		3,872,317	3,872,317	0	-
泌尿器科		41,416,724	28,130,875	13,285,849	-
産婦人科		24,977,636	18,433,982	4,542,750	2,000,904
眼科		6,017,669	3,337,138	2,680,532	-
耳鼻いんこう科		20,175,465	18,282,919	1,892,547	0
放射線科		7,673,768	7,673,768	0	0
歯科		0	0	-	-
麻酔科		0	0	0	-
形成外科		5,061,009	5,061,009	-	-

(外 来)

科 別	病院名	総 数	中央病院	三好病院	海部病院
		点	点	点	点
総 数		334,810,120	175,766,962	118,183,794	40,859,363
内 科		59,868,179	16,454,517	24,573,744	18,839,918
精神神経科		6,095,420	6,095,420	-	-
呼吸器科		28,511,746	12,594,877	15,916,869	-
消化器科		34,306,945	25,977,736	8,329,209	-
循環器科		19,251,251	11,582,731	7,668,520	-
小 児 科		7,668,816	5,371,016	1,337,775	960,025
外 科		26,560,168	14,001,112	5,966,505	6,592,551
整形外科		25,688,031	9,799,316	7,852,601	8,036,114
脳神経外科		15,247,249	3,661,865	8,118,911	3,466,473
心臓血管外科		1,427,320	1,427,320	-	-
皮膚科		2,990,132	1,932,387	1,057,745	-
泌尿器科		39,141,508	14,783,512	24,357,996	-
産婦人科		10,568,340	6,847,279	2,278,186	1,442,875
眼科		10,878,496	5,585,399	5,293,097	-
耳鼻いんこう科		12,014,934	6,153,348	4,340,179	1,521,407
放射線科		31,136,729	30,044,271	1,092,458	0
歯科		1,076,145	1,076,145	-	-
麻酔科		0	0	0	-
形成外科		2,378,713	2,378,713	-	-

(2) 平成18年度診療科別患者1人1日あたり給付点数

科別	病院名	総数		中央病院		三好病院		海部病院	
		入院	外来	入院	外来	入院	外来	入院	外来
総数		3,804	912	4,138	975	3,541	964	2,701	636
内科		3,612	1,089	4,354	1,234	3,546	1,192	2,713	896
精神神経科		1,747	455	1,747	455	-	-	-	-
呼吸器科		3,239	1,848	3,472	1,534	2,818	2,204	-	-
消化器科		3,558	1,236	3,617	1,297	3,382	1,076	-	-
循環器科		7,229	752	8,566	714	4,973	816	-	-
小児科		4,190	635	4,374	656	2,617	575	2,843	615
外科		4,245	790	4,737	892	3,958	761	3,019	655
整形外科		3,403	476	4,277	544	2,817	470	2,451	419
脳神経外科		4,269	559	4,640	354	4,131	733	2,805	591
心臓血管外科		7,671	497	7,671	497	-	-	-	-
皮膚科		3,364	305	3,364	335	0	262	-	-
泌尿器科		3,819	1,792	3,990	1,240	3,501	2,456	-	-
産婦人科		3,775	720	4,301	778	2,632	578	3,307	741
眼科		5,775	571	5,507	580	6,148	562	-	-
耳鼻いんこう科		4,065	467	4,172	663	3,257	368	0	329
放射線科		6,503	13,138	6,503	16,032	0	2,203	0	0
歯科		0	423	0	423	-	-	-	-
麻酔科		0	0	0	0	0	0	-	-
形整外科		4,712	569	4,712	569	-	-	-	-

(3) 平成18年度手術件数

科別	病院名	総数	中央病院	三好病院	海部病院
		件	件	件	件
総数		5,358	3,796	1,270	292
外科		1,513	897	431	185
整形外科		1,034	736	203	95
脳神経外科		238	111	126	1
皮膚科		27	27	0	-
泌尿器科		720	561	159	-
産婦人科		204	168	31	5
眼科		331	139	192	-
耳鼻いんこう科		393	370	23	0
心臓血管外科		118	118	-	-
その他		780	669	105	6

(4) 平成18年度月別分娩件数

病院名	月別	4	5	6	7	8	9	10	11	12	1	2	3
	総数	件	件	件	件	件	件	件	件	件	件	件	件
総 数	149	9	18	11	15	19	10	10	12	11	8	12	14
中央病院	57	1	3	5	5	5	3	6	3	6	6	6	8
三好病院	66	5	9	0	8	13	4	4	6	5	1	6	5
海部病院	26	3	6	6	2	1	3	0	3	0	1	0	1

(5) 平成18年度放射線等使用件数

病院名		総 数	中央病院	三好病院	海部病院	
撮影装置別		件	件	件	件	
総 数		115,996	65,097	37,555	13,344	
透視	X線TV装置	1,970	1,289	433	248	
撮影	一般撮影	単 純 撮 影	67,572	37,151	22,411	8,010
		造 影 撮 影	580	458	104	18
		断 層 撮 影	5	5	0	0
		乳 房 撮 影	806	578	150	78
		パノラマ撮影	61	61	-	0
	特殊撮影	D S A	1,733	1,287	443	3
		外科用イメージ	1,088	728	315	45
	C T	28,648	15,316	10,535	2,797	
検査	R I	1,127	1,127	-	-	
治療	リニアック	2,850	2,850	-	-	
	M R I	8,560	3,931	3,045	1,584	
	骨 密 度 測 定	996	316	119	561	
放射線技師1人1ヶ月当たり件数		289	275	319	285	

注) 放射線技師1人1ヶ月当たり件数 = $\frac{\text{年間放射線件数}}{12} \div \text{放射線技師数 (総務省統計による)}$

(6) 平成18年度検査件数

病院名		総 数	中央病院	三好病院	海部病院
区分					
	総 数	3,333,743	2,095,292	934,153	304,298
	生 理 機 能	70,343	46,086	19,268	4,989
	病 理	10,413	8,120	2,293	0
	輸 血	18,635	15,524	2,173	938
	検 体	3,042,377	1,879,531	865,860	296,986
	細 菌	32,235	18,587	13,321	327
	そ の 他	159,740	127,444	31,238	1,058
	患者1人1日当たり件数	5.4	6.3	4.9	3.2

注) 検査件数については、検査室で実施されたものであり、外部に委託したものについては含まれていない。

ただし、中央病院については、検体検査及び細菌検査は院内外注。

(7) 平成18年度食種別給食数

病院名		総 数	中央病院	三好病院	海部病院
区分					
給食人員	総 数	192,500	118,833	50,280	23,387
	患 者 食 (A)	190,430	118,103	49,550	22,777
	検 食	2,070	730	730	610
	一 日 平 均	527.4	325.6	137.8	64.1
給食率(A/患者延数×100)		76.3%	78.1%	71.9%	77.2%
加算特別食延人数(B)		60,808	37,113	18,694	5,001
加算特別食率(B/A×100)		31.9%	31.4%	37.7%	22.0%
食種別延食数	総 数	572,576	355,602	148,650	68,324
	常 食	164,794	112,819	25,965	26,010
	軟 食	49,735	15,991	25,279	8,465
	粥 食	122,820	70,487	34,333	18,000
	流 動 食	13,386	10,053	2,498	835
	特 別 食	221,841	146,252	60,575	15,014

(8) 平成18年度院外処方箋発行状況

病院名 診療科	総 数			中 央 病 院			三 好 病 院			海 部 病 院		
	院外枚数	外来枚数	発行率	院外枚数	外来枚数	発行率	院外枚数	外来枚数	発行率	院外枚数	外来枚数	発行率
総 数	枚	枚		枚	枚		枚	枚		枚	枚	
	187,442	213,903	87.6%	83,681	98,563	84.9%	69,087	78,780	87.7%	34,674	36,560	94.8%
内 科	33,727	37,469	90.0%	6,748	7,942	85.0%	12,931	14,688	88.0%	14,048	14,839	94.7%
精神神経科	10,382	11,838	87.7%	10,382	11,838	87.7%						
呼吸器科	8,224	10,680	77.0%	4,391	5,326	82.4%	3,833	5,354	71.6%			
消化器科	11,093	13,038	85.1%	7,061	8,593	82.2%	4,032	4,445	90.7%			
循環器科	16,719	18,197	91.9%	10,785	11,842	91.1%	5,934	6,355	93.4%			
小 児 科	4,397	6,684	65.8%	3,178	4,930	64.5%	804	1,135	70.8%	415	619	67.0%
外 科	12,473	14,363	86.8%	5,477	6,516	84.1%	3,331	3,899	85.4%	3,665	3,948	92.8%
整形外科	21,784	25,425	85.7%	7,226	9,233	78.3%	7,631	8,923	85.5%	6,927	7,269	95.3%
脳神経外科	17,504	18,919	92.5%	5,769	6,359	90.7%	7,168	7,940	90.3%	4,567	4,620	98.9%
心臓血管外科	1,543	1,655	93.2%	1,543	1,655	93.2%						
皮 膚 科	8,004	8,768	91.3%	3,761	4,349	86.5%	3,118	3,283	95.0%	1,125	1,136	99.0%
ひ尿器科	11,519	13,818	83.4%	5,171	5,852	88.4%	5,425	7,015	77.3%	923	951	97.1%
産婦人科	4,185	4,555	91.9%	1,754	1,924	91.2%	1,859	1,909	97.4%	572	722	79.2%
眼 科	11,940	13,259	90.1%	6,057	6,818	88.8%	5,883	6,441	91.3%			
耳鼻いんこう科	13,153	14,041	93.7%	3,585	4,196	85.4%	7,136	7,389	96.6%	2,432	2,456	99.0%
放射線科	69	106	65.1%	67	102	65.7%	2	4	50.0%	0	0	-
麻 酔 科	0	0	-	0	0	-						
歯 科	115	132	87.1%	115	132	87.1%	0	0	-			
形成外科	611	956	63.9%	611	956	63.9%						

(9) 平成18年度服薬指導実施状況

診療科		病院名			
		総数	中央病院	三好病院	海部病院
実施件数	件	8,914	4,194	2,854	1,866
算定件数	件	7,194	3,443	2,309	1,442
薬剤師1人1ヶ月あたりの実施件数		24.9	19.6	34.0	31.1

(1 0) 平成18年度薬品使用効率

区分		病院名			
		総数	中央病院	三好病院	海部病院
投薬	収入(A)	千円 399,049	千円 184,145	千円 170,229	千円 44,675
	材料費(B)	416,164	230,024	166,022	20,118
	(A)/(B)	0.96	0.80	1.03	2.22
注射	収入(A)	879,992	348,841	425,739	105,412
	材料費(B)	1,245,747	737,065	405,835	102,847
	(A)/(B)	0.71	0.47	1.05	1.02

第 5 章 職員の状況

1 部門別職員数

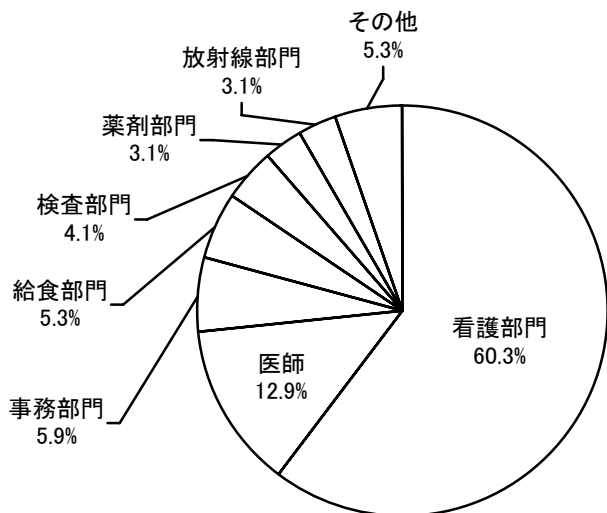
平成14年度以降の年度末部門別職員数は、表5-1のとおりであり、平成18年度末の総数は、811人で前年度と比較すると9人（1.1%）増加している。

表5-1 年度末部門別職員数

区分	年度					前年度対比増減（△）率				
	14	15	16	17	18	14	15	16	17	18
総数	人 809	人 812	人 815	人 802	人 811	% △ 0.2	% 0.4	% 0.4	% △ 1.6	% 1.1
医師	97	99	98	100	105	3.2	2.1	△ 1.0	2.0	5.0
看護部門	488	491	497	487	489	△ 0.2	0.6	1.2	△ 2.0	0.4
薬剤部門	25	26	26	25	25	△ 7.4	4.0	0.0	△ 3.8	0.0
事務部門	44	44	43	47	48	10.0	0.0	△ 2.3	9.3	2.1
給食部門	44	44	45	43	43	△ 10.2	0.0	2.3	△ 4.4	0.0
放射線部門	26	25	26	25	25	0.0	△ 3.8	△ 4.0	△ 3.8	0.0
検査部門	36	35	34	33	33	0.0	△ 2.8	△ 3.0	△ 2.9	0.0
その他	49	48	46	42	43	△ 2.0	△ 2.0	△ 4.2	△ 8.7	2.4

注) 正規職員のみである。

図5-1 部門別職員構成



部門別職員構成図は図5-1のとおりであり、看護部門が489人（60.3%）と大半を占め、医師105人（12.9%）、事務部門48人（5.9%）、給食部門43人（5.3%）、検査部門33人（4.1%）、薬剤部門25人（3.1%）、放射線部門25人（3.1%）、その他43人（5.3%）となっている。

2 職種別職員の平均給与月額

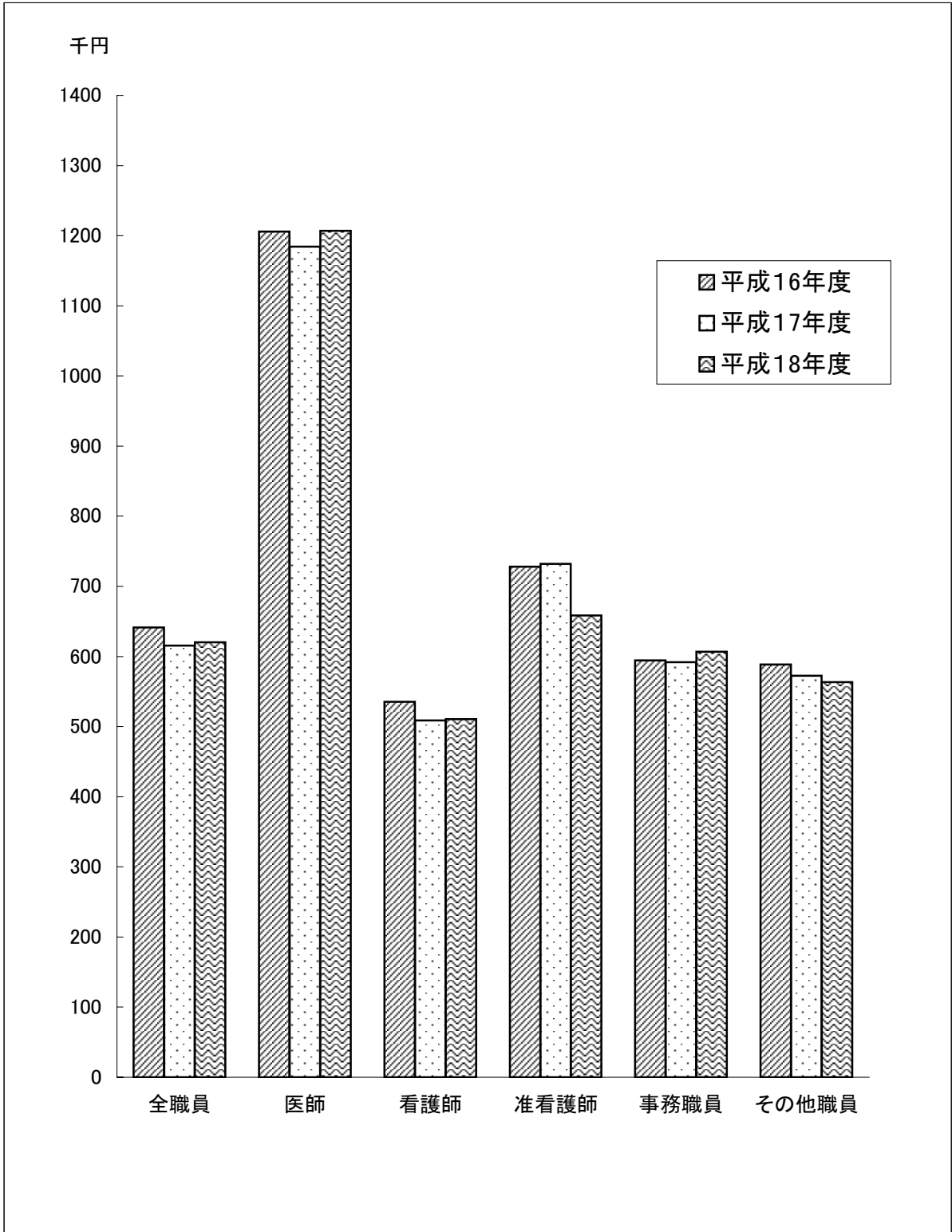
職種別職員の平均給与月額は、表5-2、図5-2のとおりであり、全職員の平均給与月額は620,213円で、前年度と比較すると、4,571円（0.7%）増加している。

職種別では、医師の1,206,819円を最高に、准看護師658,602円、事務職員606,691円、その他職員563,573円、看護師510,503円の順となっており、前年度と比較すると医師が22,290円（1.9%）、看護師が1,888円（0.4%）、事務職員が15,010円（2.5%）、それぞれ増加し、准看護師が73,473円（10.0%）、その他職員が8,836円（1.5%）それぞれ減少している。

表5-2 職種別職員平均給与月額

区分 年度		全 職 員	医 師	看 護 師	准 看 護 師	事 務 職 員	そ の 他 職 員
		円	円	円	円	円	円
	14	682,945	1,257,199	583,835	751,067	623,138	600,626
	15	658,502	1,224,114	554,919	723,807	600,477	597,883
	16	641,210	1,205,929	535,463	728,076	594,417	588,442
	17	615,642	1,184,529	508,615	732,075	591,681	572,409
	18	620,213	1,206,819	510,503	658,602	606,691	563,573
前年度対 比増 減率		%	%	%	%	%	%
	14	△3.3	△6.1	△3.6	△1.6	0.1	△2.5
	15	△3.6	△2.6	△5.0	△3.6	△3.6	△0.5
	16	△2.6	△1.5	△3.5	0.6	△1.0	△1.6
	17	△4.0	△1.8	△5.0	0.5	△0.5	△2.7
	18	0.7	1.9	0.4	△10.0	2.5	△1.5

図5-2 職種別職員平均給与月額



3 職種別職員平均年齢

職種別職員の平均年齢は、表5-3のとおりであり、全職員の平均は40歳となっている。職種別では、准看護師55歳、医師44歳、その他職員43歳、事務職員40歳、看護師38歳の順となっている。

表 5 - 3 職種別職員平均年齢

区分 年度	全 職 員	医 師	看 護 師	准 看 護 師	事 務 職 員	そ の 他 職 員
	歳	歳	歳	歳	歳	歳
14	43	46	41	53	43	44
15	42	45	40	52	42	44
16	41	46	37	54	42	45
17	40	45	37	50	42	44
18	40	44	38	55	40	43

4 職員統計

(1) 平成18年度末部門別職員数

区分	病院名	総数	中央病院	三好病院	海部病院
		人	人	人	人
総数		811	492	220	99
医師		105	65	31	9
看護部門		489	305	128	56
薬剤部門		25	13	7	5
事務部門		48	25	14	9
給食部門		43	26	12	5
放射線部門		25	15	7	3
検査部門		33	19	10	4
その他		43	24	11	8

注) 正規職員のみである。

(2) 平成18年度100床当たり部門別職員数

区分	病院名	総数	中央病院	三好病院	海部病院
		人	人	人	人
総数		113.6	108.7	125.4	114.1
医師		13.8	14.5	14.8	8.7
看護部門		68.7	66.2	76.6	65.2
薬剤部門		3.4	3.3	3.2	4.5
事務部門		6.5	5.7	6.8	9.9
給食部門		6.6	5.8	8.1	8.0
放射線部門		3.8	3.6	4.5	3.5
検査部門		4.9	4.3	6.2	5.2
その他		5.8	5.4	5.2	9.0

(3) 平成18年度職種別職員平均給与月額

区分	病院名	総数	中央病院	三好病院	海部病院
		円	円	円	円
全職員		620,213	632,785	612,482	574,937
医師		1,206,819	1,228,515	1,168,825	1,178,584
看護師		510,503	523,912	496,514	470,703
准看護師		658,602	737,905	487,795	-
事務職員		606,691	607,513	587,708	633,935
その他職員		563,573	561,072	570,730	559,460

(4) 平成18年度診療科別1日当たり医師数

科名		病院名	総数	中央病院	三好病院	海部病院
			人	人	人	人
総数	常勤		116.0	74.1	32.5	9.4
	パート等		5.6	1.1	2.6	1.9
内科	常勤		11.6	4.7	4.0	2.9
	パート等		0.7	0	0.5	0.3
精神神経科	常勤		4.3	4.3	0	0
	パート等		0.1	0	0	0.1
呼吸器科	常勤		5.0	3.0	2.0	0
	パート等		0	0	0	0
消化器科	常勤		8.7	6.7	2.0	0
	パート等		0	0	0	0
循環器科	常勤		8.8	6.3	2.5	0
	パート等		0	0	0	0
小児科	常勤		6.0	5.0	1.0	0.0
	パート等		0.5	0	0.3	0.2
外科	常勤		15.7	7.7	5.0	3.0
	パート等		0.0	0	0.0	0
整形外科	常勤		9.0	4.0	3.0	2.0
	パート等		0.0	0	0.0	0
脳神経外科	常勤		5.5	3.5	1.0	1.0
	パート等		0.0	0.0	0.0	0
心臓血管外科	常勤		2.0	2.0	0	0
	パート等		0.1	0	0.1	0
皮膚科	常勤		1.0	1.0	0	0
	パート等		0.4	0.1	0.3	0.1
泌尿器科	常勤		5.7	3.7	2.0	0
	パート等		0.0	0	0.0	0
産婦人科	常勤		5.9	3.4	2.0	0.5
	パート等		0.9	0	0.0	0.8
眼科	常勤		2.0	1.0	1.0	0
	パート等		0.4	0.2	0.2	0
耳鼻いんこう科	常勤		3.7	2.7	1.0	0
	パート等		0.5	0	0.1	0.4
放射線科	常勤		4.7	3.7	1.0	0
	パート等		0.4	0.0	0.4	0.0
歯科	常勤		1.0	1.0	0	0
	パート等		0	0	0	0
麻酔科	常勤		3.2	3.2	0.0	0
	パート等		0.4	0.1	0.3	0
検査部	常勤		1.0	1.0	0	0
	パート等		1	1	0	0
救急	常勤		9.5	4.5	5.0	0
	パート等		0.0	0.0	0	0
その他	常勤		1.7	1.7	0	0
	パート等		0.3	0	0.3	0

注) 常勤は正規職員及び臨時職員である。

(5) 平成18年度末職種別職員平均年齢

病院名 区分	総数	中央病院	三好病院	海部病院
	歳	歳	歳	歳
全職員	40.0	40.4	39.3	39.8
医師	44.0	43.9	43.6	46.7
看護師	37.5	39.1	34.8	35.3
准看護師	55.4	54.9	56.7	—
事務職員	40.4	36.3	44.6	45.3
その他職員	43.2	41.8	44.9	45.4

第 6 章 経理の状況

1 収益及び費用

平成18年度における収益は、医業収益14,303,489,893円、医業外収益1,593,711,819円で、合計15,897,201,712円となっている。また、費用は、医業費用15,086,641,372円、医業外費用509,431,788円で、合計15,596,073,160円となっており、差引301,128,552円の純利益を生じている。この結果、年度末累積欠損金は9,850,162,781円となっている。

これを前年度と比較すると、収益は、外来収益等の増加により55,188,355円(0.3%)増加した。また、費用は、経費等の減少により437,486,175円(2.7%)減少した。

図6-1 収益費用

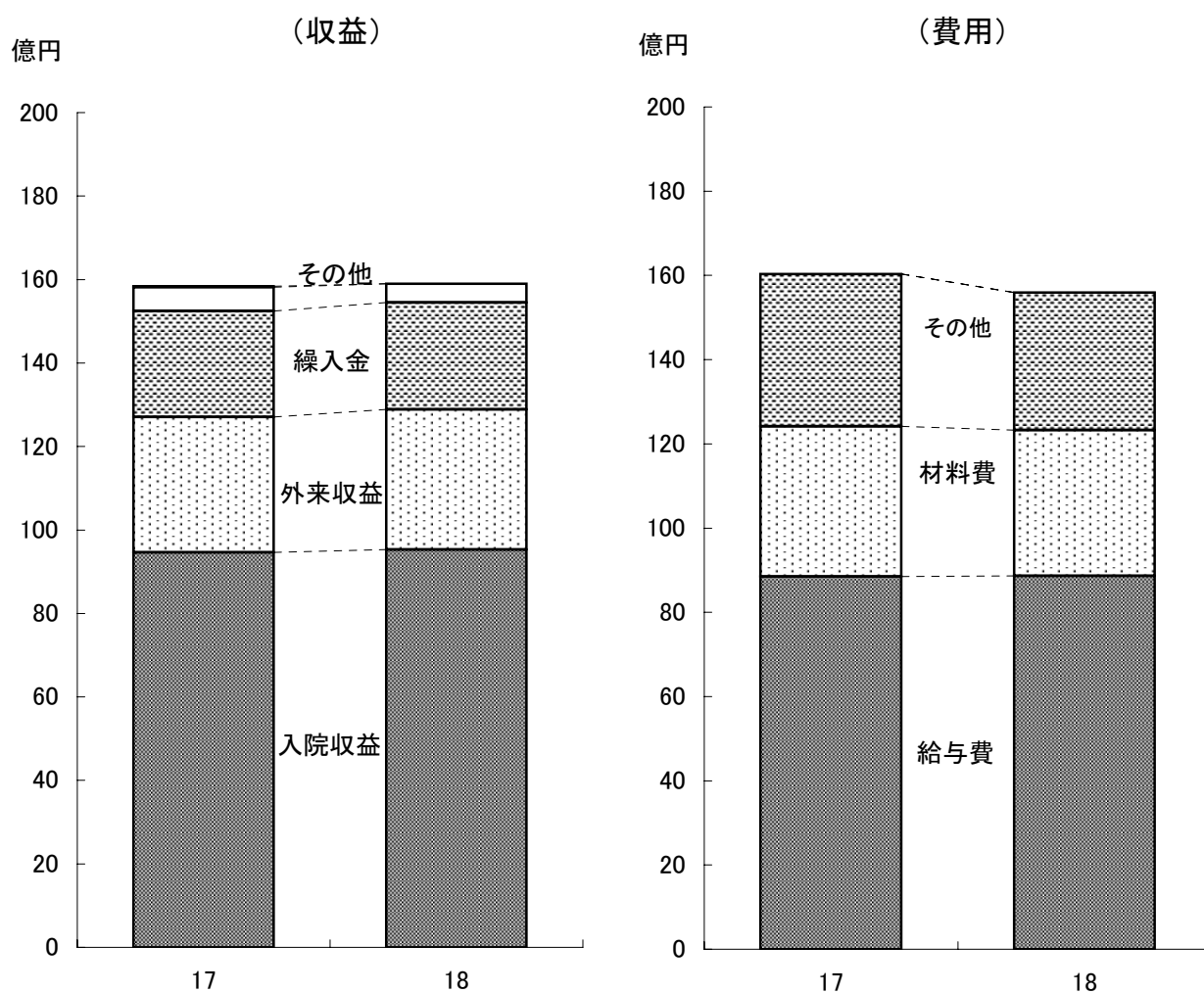


表6-1 比較損益計算書

科 目	17年度 (A)	18年度 (B)	増 減 (B) - (A)	収益対比		すう勢比率
				17年度	18年度	(B)/(A)×100
	円	円	円	%	%	%
医 業 収 益	14,061,798,363	14,303,489,893	241,691,530	88.8	90.0	101.7
入院収益	9,462,839,759	9,530,064,546	67,224,787	59.7	59.9	100.7
外来収益	3,241,032,168	3,354,963,665	113,931,497	20.5	21.1	103.5
負担金交付金	1,079,704,000	1,115,585,000	35,881,000	6.8154	7.0	103.3
その他医業収益	278,222,436	302,876,682	24,654,246	1.8	1.9	108.9
医 業 外 収 益	1,752,324,954	1,593,711,819	△158,613,135	11.1	10.0	90.9
受取利息配当金	131,970	709,496	577,526	0.0	0.0	537.6
他会計補助金	233,706,000	173,714,000	△59,992,000	1.5	1.1	74.3
補助金	77,322,000	54,572,990	△22,749,010	0.5	0.3	70.6
負担金交付金	1,229,585,000	1,273,367,000	43,782,000	7.8	8.0	103.6
その他医業外収益	211,579,984	91,348,333	△120,231,651	1.3	0.6	43.2
特 別 利 益	27,890,040	0	△27,890,040	0.1761	0.0	皆減
利 益 合 計	15,842,013,357	15,897,201,712	55,188,355	100.0	100.0	100.3

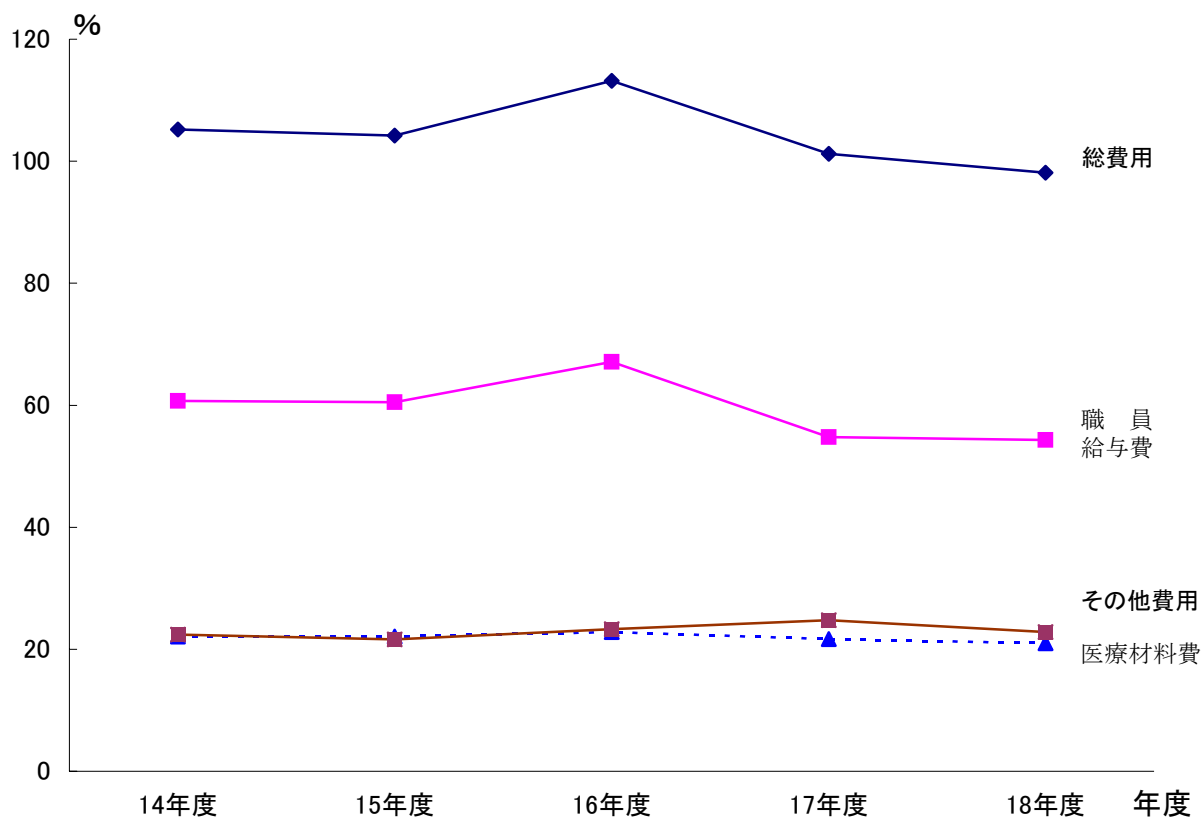
科 目	17年度 (A)	18年度 (B)	増 減 (B) - (A)	収益対比		すう勢比率
				17年度	18年度	(B)/(A)×100
	円	円	円	%	%	%
医 業 費 用	15,500,739,911	15,086,641,372	△414,098,539	97.8	94.9	97.3
給 与 費	8,852,061,553	8,864,524,930	12,463,377	55.9	55.8	100.1
材 料 費	3,564,560,037	3,460,527,632	△104,032,405	22.5	21.8	97.1
経 費	2,276,762,746	1,939,025,001	△337,737,745	14.4	12.2	85.2
減 価 償 却 費	708,910,118	725,423,283	16,513,165	4.5	4.6	102.3
資 産 減 耗 費	23,971,490	25,477,916	1,506,426	0.2	0.2	106.3
研 究 研 修 費	74,473,967	71,662,610	△2,811,357	0.5	0.5	96.2
医 業 外 費 用	529,319,424	509,431,788	△19,887,636	3.3	3.2	96.2
支 払 利 息 及 び 企 業 債 取 扱 諸 費	193,020,035	181,654,724	△11,365,311	1.2	1.1	94.1
繰 延 勘 定 償 却	35,873,517	35,807,857	△65,660	0.2	0.2	99.8
雑 損 失	300,425,872	291,969,207	△8,456,665	1.9	1.8	97.2
特 別 損 失	3,500,000	0	△3,500,000	0.0	0.0	皆減
費 用 合 計	16,033,559,335	15,596,073,160	△437,486,175	101.2	98.1	97.3
当 年 度 純 利 益	△191,545,978	301,128,552	492,674,530	△1.2	1.9	—

また、収益総額に対する要素別費用の状況は、表6-2、図6-2のとおりであり、総計98.1%で、前年度に比べて3.1ポイント減少している。これを要素別にみると、減少の割合が大きいものは、その他医業費用の△1.8ポイントなどである。

表6-2 収益（100）当たり要素別費用（総務省統計による）

区分 年度	総計	職員 給与費	医療 材料費	給食 材料費	減価 償却費	その他 医業費用	医業外 費用	特別 損失
	%	%	%	%	%	%	%	%
14	105.2	60.7	22.1	1.0	4.3	13.6	3.5	0.0
15	104.2	60.5	22.1	0.9	4.2	12.9	3.6	0.0
16	113.2	67.1	22.8	0.9	4.5	14.3	3.5	0.1
17	101.2	54.8	21.7	0.8	4.5	16.1	3.3	0.0
18	98.1	54.3	21.0	0.8	4.6	14.3	3.2	0.0

図6-2 収益（100）当たり要素別費用（総務省統計による）



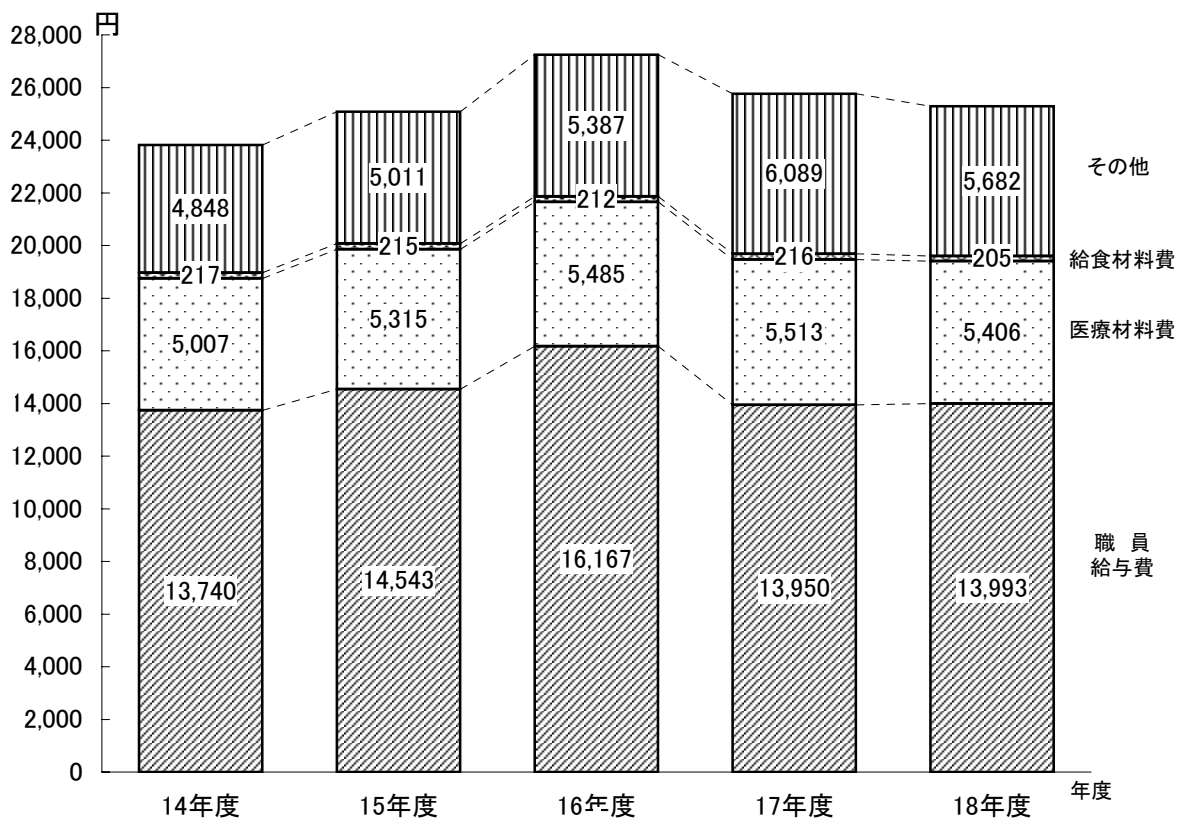
平成14年度以降における患者1人1日当たりの要素別費用は、表6-3、図6-3のとおりであり、平成18年度の総額は、25,285円で、前年度に比べて484円（1.9%）減少している。

これを要素別にみると、減少の割合が大きいものは、その他医業費用の△414円（△11.3%）などである。

表6-3 患者1人1日当たり要素別費用（総務省統計による）

区分 年度	総計	職員 給与費	医療 材料費	給食 材料費	減価 償却費	その他 医業費用	医業外 費用	特別 損失	対前年度 伸び率
	円	円	円	円	円	円	円	円	%
14	23,812	13,740	5,007	217	972	3,074	789	13	5.7
15	25,084	14,543	5,315	215	1,013	3,108	862	28	5.3
16	27,251	16,167	5,485	212	1,081	3,446	846	14	8.6
17	25,769	13,950	5,513	216	1,139	4,094	851	6	△5.4
18	25,285	13,993	5,406	205	1,176	3,680	826	0	△1.9

図6-3 患者1人1日当たり要素別費用（総務省統計による）



2 資産・負債及び資本

平18年度末における資産総額は、12,488,512,112円で、前年度末に比べ2,053,920,999円(19.7%)増加している。これは、建設仮勘定等の増加により、固定資産が2,014,434,831円(26.6%)増加したことによるものである。

表6-4 比較貸借対照表

科 目	17年度 (A)	18年度 (B)	増 減 (B) - (A)	構 成 比		すう勢比率 (B)/(A)×100
				17年度	18年度	
	円	円	円	%	%	%
有形固定資産合計	7,554,406,780	9,568,841,611	2,014,434,831	72.4	76.6	126.7
土 地	1,026,967,557	845,795,286	△181,172,271	9.8	6.8	82.4
建 物	3,554,991,124	3,400,412,959	△154,578,165	34.1	27.2	95.7
構 築 物	65,188,837	60,985,545	△4,203,292	0.6	0.5	93.6
器 械 及 び 備 品	2,799,504,779	2,711,849,339	△87,655,440	26.8	21.7	96.9
車 両	1,122,701	877,184	△245,517	0.0	0.0	78.1
放射線同位元素	0	0	0	0	0	—
建設仮勘定	106,631,782	2,548,921,298	2,442,289,516	1.0	20.4	2,390.4
無形固定資産合計	7,193,722	7,193,722	0	0.1	0.1	100.0
電話加入権	7,193,722	7,193,722	0	0.1	0.1	100.0
固定資産合計	7,561,600,502	9,576,035,333	2,014,434,831	72.5	76.7	126.6
現金預金	72,415,233	150,951,261	78,536,028	0.7	1.2	208.5
未 収 金	2,433,426,582	2,412,488,764	△20,937,818	23.3	19.3	99.1
貯 蔵 品	193,593,223	181,573,338	△12,019,885	1.9	1.5	93.8
前 払 費 用	5,927,059	2,801,231	△3,125,828	0.1	0.0	47.3
保管有価証券	30,000,000	30,000,000	0	0.3	0.2	100.0
その他流動資産	0	0	0	0	0	—
流動資産合計	2,735,362,097	2,777,814,594	42,452,497	26.2	22.2	101.6
控除対象外消費税額	137,628,514	134,662,185	△2,966,329	1.3	1.1	97.8
繰延勘定合計	137,628,514	134,662,185	△2,966,329	1.3	1.1	97.8
資 産 合 計	10,434,591,113	12,488,512,112	2,053,920,999	100.0	100.0	119.7

負債総額は4,329,068,160円で、前年度に比べて1,161,984,857円（21.2%）減少している。
減少した主なものは、一時借入金である。

資本総額は8,159,443,952円で、前年度末に比べて3,215,905,856円（65.1%）増加している。
増加した主なものは、その他資本剰余金である。

科 目	17年度 (A)	18年度 (B)	増 減 (B) - (A)	構 成 比		すう勢比率 (B)/(A)×100
				17年度	18年度	
	円	円	円	%	%	%
他 会 計 借 入 金	1,713,681,312	1,528,250,591	△185,430,721	16.4	12.2	89.2
そ の 他 固 定 負 債	181,172,271	0	△181,172,271	1.7	0.0	0.0
固 定 負 債	1,894,853,583	1,528,250,591	△366,602,992	18.2	12.2	80.7
一 時 借 入 金	1,700,000,000	1,000,000,000	△700,000,000	16.3	8.0	58.8
未 払 金	1,787,955,595	1,689,992,049	△97,963,546	17.1	13.5	94.5
預 り 有 価 証 券	30,000,000	30,000,000	0	0.3	0.2	100.0
そ の 他 流 動 負 債	78,243,839	80,825,520	2,581,681	0.7	0.6	103.3
流 動 負 債	3,596,199,434	2,800,817,569	△795,381,865	34.5	22.4	77.9
負 債 合 計	5,491,053,017	4,329,068,160	△1,161,984,857	52.6	34.7	78.8
自 己 資 本 金	7,394,082,311	7,394,082,311	0	70.9	59.2	100.0
借 入 資 本 金	6,534,377,482	8,881,556,676	2,347,179,194	62.6	71.1	135.9
企 業 債	4,779,885,265	6,813,910,140	2,034,024,875	45.8	54.6	142.6
他 会 計 借 入 金	1,754,492,217	2,067,646,536	313,154,319	16.8	16.6	117.8
資 本 金 合 計	13,928,459,793	16,275,638,987	2,347,179,194	133.5	130.3	116.9
資 本 剰 余 金	1,166,369,636	1,733,967,746	567,598,110	11.2	13.9	148.7
受 贈 財 産 評 価 額	21,097,697	34,633,697	13,536,000	0.2	0.3	164.2
寄 附 金	10,529,100	10,529,100	0	0.1	0.1	100.0
補 助 金	597,566,400	631,193,510	33,627,110	5.7	5.1	105.6
そ の 他 資 本 剰 余 金	537,176,439	1,057,611,439	520,435,000	5.1	8.5	196.9
欠 損 金	10,151,291,333	9,850,162,781	△301,128,552	97.3	78.9	97.0
当 年 度 末 未 処 理 欠 損 金	10,151,291,333	9,850,162,781	△301,128,552	97.3	78.9	97.0
剰 余 金 合 計	△8,984,921,697	△8,116,195,035	868,726,662	△86.1	△65.0	90.3
資 本 合 計	4,943,538,096	8,159,443,952	3,215,905,856	47.4	65.3	165.1
負 債 資 本 合 計	10,434,591,113	12,488,512,112	2,053,920,999	100.0	100.0	119.7

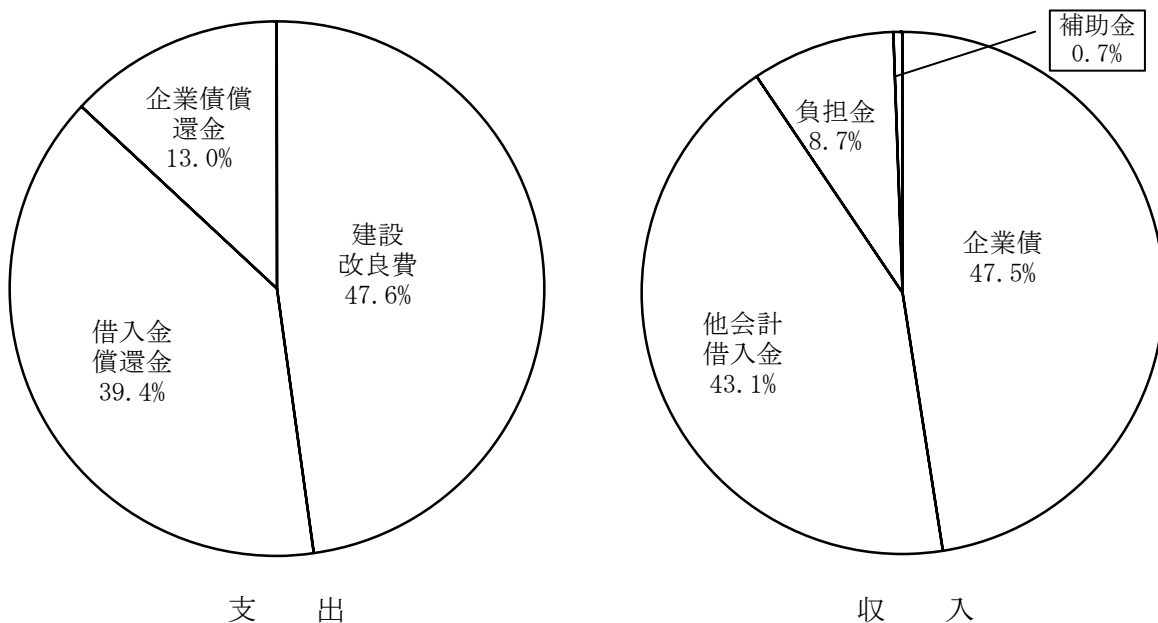
3 資本的収支年度別比較

平成16年度以降における資本的収支年度別比較は、表6-5のとおりである。

表6-5 資本的収支年度別比較

区分		年度			16			17			18		
		金額	構成比	すう勢比率	金額	構成比	すう勢比率	金額	構成比	すう勢比率			
		千円	%	%	千円	%	%	千円	%	%			
資本的支出	建設改良費	1,057,413	26.75	128.8	697,032	17.7	65.92	2,964,908	47.6	425.4			
	企業債償還金	717,454	18.15	103.3	795,828	20.19	110.9	805,975	13.0	101.3			
	借入金償還金	2,178,762	55.11	91.05	2,448,407	62.12	112.4	2,451,418	39.4	100.1			
	その他	0	0	—	0	0	—	0	0	—			
	計	3,953,629	100.0	101.2	3,941,267	100.0	99.7	6,222,301	100.0	157.9			
同上財源	企業債	910,000	19.4	153.5	646,000	19.2	71.0	2,840,000	47.5	439.6			
	出資金・負担金	489,742	10.4	101.7	532,753	15.9	108.8	520,435	8.7	97.7			
	他会計借入金	3,170,318	67.5	145.1	2,175,433	64.7	68.6	2,579,142	43.1	118.6			
	補助金	124,230	2.6	65.3	502	0.0	0.4	39,260	0.7	7,820.7			
	固定資産売却代金	0	0	—	6,089	0.181	皆増	0	0.0	皆減			
	計	4,694,290	100.0	136.1	3,360,777	100.0	71.6	5,978,837	100.0	177.9			

図6-4 資本的収支構成比（平成18年度）



4 企業債借入及び償還状況

企業債の借入償還状況は、表6-6のとおりであり、平成18年度末の未償還残高は、6,813,910,140円で前年度に比べて2,034,024,875円（42.6%）増加している。

表6-6 企業債明細書

借入先	発行総額	償還高		未償還残高
		当年度償還高	償還高累計	
	円	円	円	円
大蔵省資金運用部	4,485,000,000	237,427,086	2,386,257,721	2,098,742,279
徳島銀行	516,000,000	18,750,000	61,250,000	454,750,000
財政融資資金	2,602,000,000	185,582,621	515,611,325	2,086,388,675
簡易生命 保険積立金	77,000,000	9,692,442	77,000,000	0
郵便貯金資金	469,000,000	102,637,301	321,190,212	147,809,788
公営企業金融公庫	1,702,000,000	193,385,675	425,530,602	1,276,469,398
阿波銀行	813,000,000	58,500,000	63,250,000	749,750,000
計	10,664,000,000	805,975,125	3,850,089,860	6,813,910,140

5 主要経営比率

平成14年度以降における主要経営比率は、表6-7のとおりである。

表6-7 主要経営比率

分析項目		算式	比率				
			14	15	16	17	18
収益性	総資本利益率	経常利益／平均総資本×100	△ 8.2	△ 7.0	△ 19.9	△ 2.1	2.6
	自己資本利益率	経常利益／平均自己資本×100	279.8	143.3	△ 12.9	△ 1.3	1.9
経済性	総益率	医業利益／医業収益×100	△ 13.6	△ 13.9	△ 24.5	△ 2.4	△ 5.5
	総費用対総収益比率	総費用／総収益×100	105.2	104.4	113.2	101.2	98.1
	経常利益対医業収益比率	経常利益／医業収益×100	△ 5.7	△ 4.9	△ 14.9	△ 1.4	2.1
	医業費用対医業収益比率	医業費用／医業収益×100	113.6	113.9	124.5	102.4	105.5
	減価償却費対医業収益比率	減価償却費／医業収益×100	4.8	4.8	5.1	4.7	5.1
	減価償却率	減価償却費／(償却資産＋減価償却費)×100	9.9	9.6	9.5	9.9	10.5
活動性	総資本回転率	医業収益／平均総資本	1.4	1.4	1.3	1.5	1.2
	自己資本回転率	医業収益／平均自己資本	△ 49.1	29.0	0.9	0.9	0.9
	固定資産回転率	医業収益／平均固定資産	2.0	2.0	1.8	2.0	1.7
	流動資産回転率	医業収益／平均流動資産	5.5	5.5	5.3	5.7	5.2
	未収金回転率	医業収益／未収金	6.5	6.4	6.0	6.2	5.9
資産構成	固定資産構成比率	固定資産／総資産×100	73.0	73.1	74.0	72.5	76.7
	流動資産構成比率	流動資産／総資産×100	25.8	25.7	24.6	26.2	22.2
総資本安全性	流動負債構成比率	流動負債／総資産(資本+負債)×100	24.7	29.1	32.9	34.5	22.4
	自己資本構成比率	(自己資本金+剰余金)／総資本×100	△ 4.5	△ 5.3	△ 9.8	△ 15.2	△ 5.8
	借入資本構成比率	借入資本／総資本×100	38.5	36.7	34.5	62.6	71.1
流動的安全性	流動比率	流動資産／流動負債×100	104.3	88.1	74.9	76.1	99.2
	当座比率	(現金預金+未収金)／流動負債×100	91.4	77.8	67.3	69.7	91.5
固定的安全性	固定比率	固定資産／(自己資本金+剰余金)×100	△ 1,608.0	△ 1,380.1	△ 397.7	△ 475.3	△ 1,326.1
	固定資産対借入資本比率	固定資産／借入資本×100	111.3	113.5	112.9	115.7	107.8
その他	利子負担率	支払利息／平均借入資本×100	3.5	3.3	3.0	2.9	2.4

6 経理統計（総務省統計による。）

(1) 平成18年度収益・要素別費用

病院名		総数	中央病院	三好病院	海部病院
区分					
収益		千円 15,897,202	千円 9,711,400	千円 4,523,130	千円 1,662,672
費用	総計	15,596,073	9,364,717	4,511,218	1,720,138
	職員給与費	8,630,998	5,218,395	2,398,274	1,014,329
	医療材料費	3,334,327	2,094,166	1,031,938	208,223
	給食材料費	126,201	76,246	33,786	16,169
	減価償却費	725,423	326,815	272,800	125,808
	その他医業費用	2,269,692	1,413,313	599,524	256,855
	医業外費用	509,432	235,782	174,896	98,754
	特別損失	0	0	0	0
差引損（△）益		301,129	346,683	11,912	△57,466

(2) 平成18年度収益(100)当たり要素別費用

病院名		総数	中央病院	三好病院	海部病院
区分					
収益		% 100.0	% 100.0	% 100.0	% 100.0
費用	総計	98.1	96.4	99.7	103.5
	職員給与費	54.3	53.7	53.0	61.0
	医療材料費	21.0	21.6	22.8	12.5
	給食材料費	0.8	0.8	0.7	1.0
	減価償却費	4.6	3.4	6.0	7.6
	その他医業費用	14.3	14.6	13.3	15.4
	医業外費用	3.2	2.4	3.9	5.9
	特別損失	0.0	0	0.0	0

(3) 平成18年度患者1人1日当たり収益・要素別費用

病院名		総数	中央病院	三好病院	海部病院
区分					
収益		円 25,774	円 29,286	円 23,627	円 17,732
費用	総計	25,285	28,241	23,565	18,345
	職員給与費	13,993	15,737	12,528	10,818
	医療材料費	5,406	6,315	5,391	2,221
	給食材料費	205	230	176	172
	減価償却費	1,176	986	1,425	1,342
	その他医業費用	3,680	4,262	3,132	2,739
	医業外費用	826	711	914	1,053
	特別損失	0	0	0	0