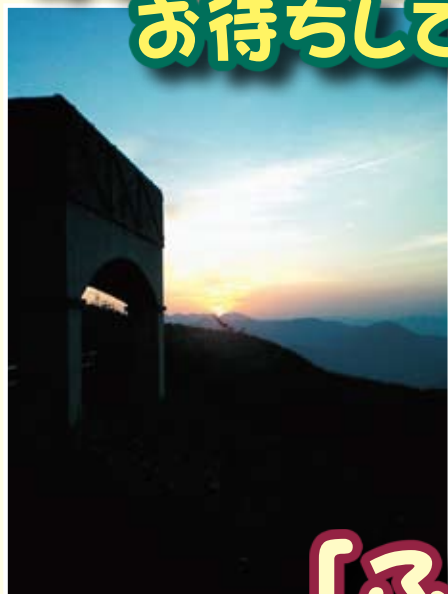


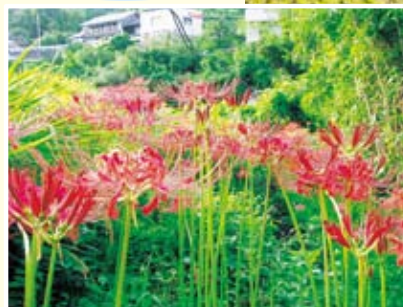
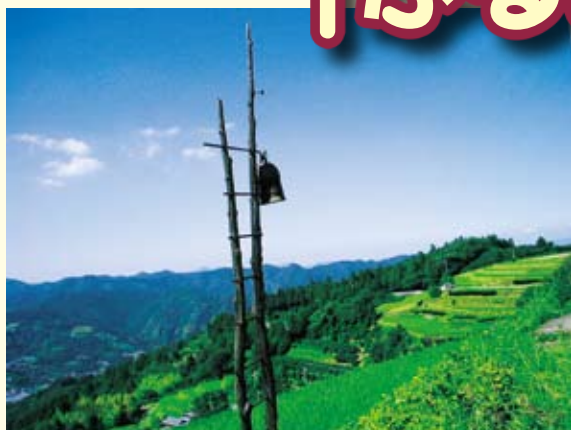
# さなごうち

PUBLIC INFORMATION SANAGOCHI

あなたからの想い、  
お待ちしております。



## 「ふるさと納税」



【写真提供】

平成19年度緑のふるさと協力隊  
及川 仙一さん

『ふるさと納税』について  
詳しくは、本誌7Pに掲載。

### IP電話番号

村役場代表 5000~5004  
議会事務局 5005  
教育委員会 5006  
社会福祉協議会 5007

総務企画課 ☎679-2113 出納室 ☎679-2972 産業建設課 ☎679-2115  
住民福祉課 ☎679-2114 議会事務局 ☎679-2152  
社会福祉協議会(農振センター) ☎679-2304

FAX679-2125

教育委員会 ☎ 679-2817・FAX679-2173

土・日・祝日  
及び夜間

●TEL●  
679-2111  
●FAX●  
679-2125

### 主な内容

佐那河内村長選挙について…2 社会教育講演会「炊きたてご飯の向こうに見える子どもの笑顔」…10

# 佐那河内村長選挙

## 投票日は7月4日(日)

任期満了に伴う村長選挙が、つぎのとおり執行されますので、お知らせします。私たちの身近な政治を、私たちに代わってまかせた代表を選ぶ大事な選挙です。一人ひとりの1票で明るい選挙を実現し、豊かで暮らしやすい地域づくりをしていきますように。

### ○告示日

▽日 程：6月29日(火)  
▽立候補届出受付時間及び場所：  
午前8時30分から午後5時まで  
農業振興センター 2階会議室

### ○期日前投票

選挙の当日、仕事や出産などの正当な事由により投票に行けない人は、期日前投票ができます。  
▽日 程：6月30日(水)から  
7月3日(土)  
「※告示日の翌日から4日間です」  
▽時 間：午前8時30分から  
午後8時まで  
▽場 所：農業振興センター  
1階会議室

### ○病院などでの不在者投票

不在者投票のできる指定病院、老人ホームなどに入院または入所

している人は、施設管理者に申し出るとその施設にて投票することができます。

遠隔地の場合は郵送期間にご注意ください。

### ○郵便による不在者投票

介護保険法に規定する要介護5の人、または身体障害者手帳及び戦傷病者手帳の交付を受けている人で、その障害の程度が一定の基準に当てはまる人に限り、郵便によって投票することができます。  
なお、郵便で投票する場合は、あらかじめ郵便投票証明書の交付を受けておき、その証明書を添えて投票用紙などの請求を投票期間前4日までにしなければなりません。

### ○投票日

▽日 時  
7月4日(日)  
午前7時から午後8時まで  
▽投票場所

- 1区 佐那河内村保健センター
- 2区 嵯峨老人憩の家
- 3区 農業振興センター
- 4区 宮前公民館

### ○開票

▽日 時  
7月4日(日)  
午後9時から  
▽場 所 中学校体育館

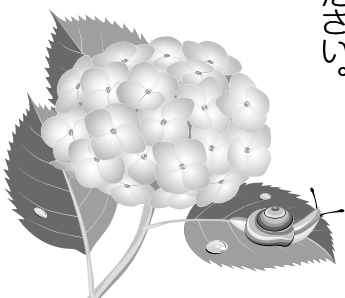
### ○選挙権

▽住所要件  
平成22年3月28日以前に住民基本台帳に登録された人で、引き続き3カ月以上村に住所を有

している人。(佐那河内村から転出した人は、投票できません)  
▽年齢要件  
満20歳以上  
平成2年7月5日以前に生まれた人。

### ○入場券

投票所入場券は、「各世帯ごと」に封筒に入れ郵送します。  
当日まで大切に保管してください。  
もし、紛失してしまった場合は、投票日当日、投票所にて係員に申し出てください。





●小学校建築状況をお知らせします●  
**写真で見る校舎建築状況**

**体育館と給食センターの解体が終了し、  
 学童保育施設の新築がはじまりました。**



3月から小学校体育館と給食センターの解体を進めてきましたが、5月31日に工事が終了しました。跡地は、グラウンドの一部となるほか、学童保育施設や用具庫、パーゴラの建築をおこないます。6月8日から、保育所側の安全対策として、防護柵の設置を始めます。地盤改良、基礎工事を経て、平成23年1月末の完成をめざします。

基礎工事が終了し、校舎の建築に着手しはじめました。写真は、小学校低学年(1年～3年生)が授業を受ける教室や保健室付近です。6月3日現在で、全体工事の約13%の進捗状況です。今後、校舎を支える鉄骨丸柱を設置し、引き続き、1階本体工事(外部足場の設置、鉄筋組立、型枠組立)を予定しています。

**校舎の基礎工事が完了しました。**



## 小中学校校舎等改築経費について

小中学校校舎等改築に係る経費については、次のとおりです。(平成22年6月7日現在)

**平成21年度予算 総額1,452百万円**

- 平成21年度完了分  
178百万円
- 平成22年度へ繰越  
1,274百万円

《財源内訳(繰越分)》

・国庫支出金	855百万円	◎うち未発注分は、	83百万円
・過疎債	232百万円	・グラウンド整備費	27百万円
・基金繰入	169百万円	・外構工事費	21百万円
・村費	18百万円	・備品購入費	35百万円



# 村の家計簿（平成21年度下半期）を公表します。

私たちの村の家計簿は、どのようになっているのでしょうか。納めた税金は、どのように使われているのでしょうか。

村では、毎年11月末と5月末に財政状況を公表しています。今回お知らせするのは、平成21年度下半期（10月から3月）の予算の執行状況と基金や村債の現在高などです。数値は平成22年3月31日現在です。なお、4月から5月末までは出納整理期間となるため平成21年度の決算額とは異なります。

佐那河内村財政事情書の作成及び公表に関する条例（昭和44年条例第3号）第2条第1項の規定により、平成21年10月1日から平成22年3月31日までの期間における財政事情を公表いたします。

平成22年5月21日

佐那河内村長 松尾 肇

## 一般会計

平成21年度下半期一般会計執行状況

平成21年度下半期（10月1日から3月31日まで）の一般会計の執行状況

当初予算36億8,500万円は、6月・7月・9月・12月・2月・3月補正により、2億327万円増額となり38億8,827万円となりました。さらに、昨年度から繰越分として1億6,376万円を足すと3月末現在では40億5,203万円となっています。

### 歳入

（単位：万円）

項目	予算額	収入済額	収入率(%)
村税	17,700	16,704	94.4
地方譲与税等	5,830	3,795	65.1
利子割交付金	140	98	70.0
配当割交付金	47	27	57.4
株式等譲渡所得割交付金	22	0	0.0
地方消費税交付金	1,650	1,851	112.2
自動車取得税交付金	1,527	803	52.6
地方特例交付金	250	574	229.6
地方交付税	137,409	135,815	98.8
交通安全対策特別交付金	30	41	136.7
分担金及び負担金	583	310	53.2
使用料及び手数料	2,469	2,198	89.0
国庫支出金	134,026	13,511	10.1
県支出金	19,356	6,201	32.0
財産収入	1,870	1,385	74.1
寄附金	111	93	83.8
繰入金	23,212	48	0.2
繰越金	4,998	7,019	140.4
諸収入	618	386	62.5
村債	53,355	2,325	4.4
合計	405,203	193,184	47.7

### 歳出

（単位：万円）

項目	予算額	支出済額	支出率(%)
議会費	3,571	3,174	88.9
総務費	48,756	39,818	81.7
民生費	33,986	17,842	52.5
衛生費	17,401	11,393	65.5
農林水産業費	38,855	19,125	49.2
商工費	5,300	2,995	56.5
土木費	25,278	4,230	16.7
消防費	3,750	1,543	41.1
教育費	170,290	33,289	19.5
災害復旧費	4,634	1,981	42.7
公債費	46,956	35,493	75.6
諸支出金	6,105	849	13.9
予備費	321	0	0.0
合計	405,203	171,732	42.4

※四捨五入の関係で率に多少のずれがあります。

## 用語辞典

（歳入について説明します）

### ● 地方譲与税

国税として徴収され、それが、法令で定める配分基準にしたがって、地方公共団体に譲与されたもの。本村に交付されたものとしては、地方揮発油譲与税（平成21年度の税政改正により自動車重量譲与税法を改正し、地方道路譲与税が地方揮発油譲与税と名称変更されたもの。）と、自動車重量譲与税（自動車重量譲与税法により、国税として徴収される自動車重量税を県を通じて交付されたもの。）、地方道路譲与税（税政改正される前の譲与税。平成22年度からは、廃止項目となる。）がある。

### ● 利子割交付金

預貯金に係る利子の一部を県税として収納し、市町村の個人県民税の額により按分交付されたもの。

### ● 自動車取得税交付金

県に納付された自動車取得税から徴収費の額を控除した額の70%を市町村に交付されたもの。

### ● 地方特例交付金

地方特例交付金の中には、特例交付金と特別交付金がある。

特例交付金とは、児童手当の制度拡充に伴う地方負担の増加に対応するための措置として国から交付されるもの。

特別交付金とは、恒久的な減税に伴う地方税の減収の一部を補填する特例交付金が平成18年度を持って廃止されたことに伴う経過措置として創設され、国から交付されるもの。

### ● 地方交付税

地方公共団体が等しく行うべき事務が遂行できるように、国から交付されるもので、国税である所得税、法人税、酒税、消費税及びたばこ税の一定割合が交付される。地方交付税には普通交付税と特別交付税があり、普通交付税は国の基準により算定した需要額と収入額との差額が交付される。特別交付税は、普通交付税では算定されない地域の特殊事情により交付されるもの。

### ● 交通安全対策特別交付金

道路交通法により納付される反則金から、事務費相当額を除いた金額が、県及び市町村の安全施設整備事業の財源として交付されるもの。

# 1. 予算の執行状況

(単位：万円)

会計別	区 分	予算額	歳 入		歳 出	
			収 入 済 額		支 出 済 額	
			3月31日現在高	収入率 (%)	3月31日現在高	支出率 (%)
一 般 会 計		405,203	193,184	47.7	171,732	42.4
国民健康保険特別会計		40,347	28,384	70.4	31,125	77.1
簡易水道事業特別会計		10,853	7,146	65.8	6,928	63.8
老人保健特別会計		248	153	61.7	88	35.5
集落排水事業特別会計		21,915	10,685	48.8	15,482	70.7
介護保険特別会計		36,081	25,521	70.7	24,783	68.7
後期高齢者医療特別会計		3,029	1,775	58.6	2,455	81.1
合 計		517,676	266,848	51.6	252,593	48.8

# 2. 財産、地方債及び一時金

(1) 公有財産  
(行政財産)

① 土地及び建物

(単位：㎡)

区 分	土 地 (地積)	建 物		
		木造 (延面積)	非木造 (延面積)	計
		3月31日現在 現在高	3月31日現在 現在高	3月31日現在 現在高
本 庁 舎	3,743		1,579	1,579
老人憩いの家			319	319
公 民 館			443	443
保 健 セ ン タ ー			406	406
生活改善センター		257		257
農業振興センター	685		1,082	1,082
多目的研修集会施設		144	153	297
学 校	27,818		4,005	4,005
保 育 所	4,116		857	857
休 憩 所	500			
リサイクルセンター	1,018		120	120
消 防 セ ン タ ー	124	63	213	276
防 火 水 槽	1,668			
ロ グ ハ ウ ス		305		305
ふれあいグラウンドクラブハウス		37		37
看 視 舎			60	60
ヒルトップハウス管理棟			338	338
大川原観光農園管理棟			222	222
府能発電所資料館		90		90
公衆便所(徳円寺)			27	27
公衆便所(高原広場)			27	27
公衆便所(ヒルトップハウス)			19	19
公衆便所(観光農園)			44	44
公衆便所(嵯峨老人憩いの家)			20	20
村 営 住 宅	1,426		283	283
中央運動公園	44,485			
キャンプ場避難所			30	30
中央運動公園管理棟			226	226
公衆便所(中央運動公園)		15		15
公衆便所(高橋地区汚水処理施設)		17		17
山 林 ( 放 牧 場 )	655,660			
合 計	741,243	928	10,473	11,401

(普通財産)

① 土地及び建物

(単位：㎡)

区 分	土 地 (地積)	建 物		
		木造 (延面積)	非木造 (延面積)	計
		3月31日現在 現在高	3月31日現在 現在高	3月31日現在 現在高
教 員 住 宅			339	339
高 原 広 場	2,819			
山 林 ( 放 牧 場 )	792,028			
雑 種 地	495			
そ の 他	9,926			
合 計	805,268	0	339	339

(2) 基金

① 土地開発基金

区 分	3月31日現在高
大黒地域広場	1,274㎡
中尾谷公園	1,978㎡
計	3,252㎡
預 金	6,987万円

② その他の基金

(単位：万円)

区 分	3月31日現在高
財 政 調 整 基 金	118,888
地 域 振 興 基 金	14,739
減 債 基 金	13,078
ふるさと創生基金	39,403
中山間ふるさと水と土保全基金	1,045
小学校・中学校校舎等改築基金	30,365
残土処理場運営基金	1,668
応 援 基 金	102
国民健康保険財政調整基金	10,093
介護保険支払準備基金	1,186
介護従事者処遇改善臨時特例基金	260
水 道 基 金	279
合 計	231,106

(3) 地方債残高

平成22年3月31日の事業別現在高及び平成21年度の元利償還金は次のとおりです。

(単位：万円)

事 業 名	地方債現在高	元利償還金	
		元 金	利 子
(一般会計分)			
一般単独事業債	73,987	12,766	1,569
一般公共事業債	2,949	2,027	77
辺地対策事業債	2,813	1,213	45
過疎対策事業債	131,772	19,072	2,028
義務教育施設整備事業債	1,828	454	103
市町村振興資金(準過疎)	334	616	16
災害復旧事業債(補助)	6,655	1,647	92
財源対策債	12,425	3,036	236
母子福祉小口貸付金	0	15	0
減税補てん債	1,478	100	23
臨時税収補てん債	759	87	16
臨時財政対策債	32,989	922	472
一般会計合計	267,989	41,955	4,677
(特別会計分)			
簡易水道特別会計	79,694	5,947	2,289
農業集落排水特別会計	169,842	12,055	3,975
特別会計計	249,536	18,002	6,264
合 計	517,525	59,957	10,941

(4) 一時借入金 0千円

# 平成21年度の決算の概要を公表します。

平成21年度（平成21年4月1日から平成22年3月31日まで）の決算については、次のとおりになりました。  
平成20年度の決算と見比べてみましょう。

単位：千円

一 般 会 計					
	歳入総額 A	歳出総額 B	差引C (A-B)	翌年度へ繰り越すべき財源 D	実質収支 (C-D)
平成21年度決算	2,791,398	2,518,364	273,034	214,236	58,798
平成20年度決算	2,730,249	2,659,992	70,257	12,875	57,382
伸び率 (%)	2.2	△ 5.3	288.6	1,564.0	2.5

☆一般会計では、剰余金298,798千円から減債基金へ240,000千円を積立た後、差引158,798千円となったもの。

国民健康保険事業特別会計					
	歳入総額 A	歳出総額 B	差引C (A-B)	翌年度へ繰り越すべき財源 D	実質収支 (C-D)
平成21年度決算	382,464	370,704	11,760	0	11,760
平成20年度決算	385,013	371,663	13,350	0	13,350
伸び率 (%)	△ 0.7	△ 0.3	△ 11.9	—	△ 11.9

簡易水道事業特別会計					
	歳入総額 A	歳出総額 B	差引C (A-B)	翌年度へ繰り越すべき財源 D	実質収支 (C-D)
平成21年度決算	108,391	107,465	926	0	926
平成20年度決算	163,308	161,924	1,384	0	1,384
伸び率 (%)	△ 33.6	△ 33.6	△ 33.1	—	△ 33.1

老人保健特別会計					
	歳入総額 A	歳出総額 B	差引C (A-B)	翌年度へ繰り越すべき財源 D	実質収支 (C-D)
平成21年度決算	2,241	1,679	562	0	562
平成20年度決算	67,216	66,663	553	0	553
伸び率 (%)	△ 96.7	△ 97.5	1.6	—	1.6

農業集落排水事業特別会計					
	歳入総額 A	歳出総額 B	差引C (A-B)	翌年度へ繰り越すべき財源 D	実質収支 (C-D)
平成21年度決算	214,865	214,193	672	0	672
平成20年度決算	193,990	190,716	3,274	0	3,274
伸び率 (%)	10.8	12.3	△ 79.5	—	△ 79.5

介護保険事業特別会計					
	歳入総額 A	歳出総額 B	差引C (A-B)	翌年度へ繰り越すべき財源 D	実質収支 (C-D)
平成21年度決算	330,046	319,087	10,960	0	10,960
平成20年度決算	329,674	315,509	14,165	0	14,165
伸び率 (%)	0.1	1.1	△ 22.6	—	△ 22.6

後期高齢者医療特別会計					
	歳入総額 A	歳出総額 B	差引C (A-B)	翌年度へ繰り越すべき財源 D	実質収支 (C-D)
平成21年度決算	29,278	29,009	269	0	269
平成20年度決算	27,727	27,523	204	0	204
伸び率 (%)	5.6	5.4	31.9	—	31.9

◎一般会計の詳細については、10月号で報告します。



# ふるさと納税

## ありがとうございました!

平成21年度中に『ふるさと納税』として4人の皆様から、合計75万5千円のご寄附をいただきました。この浄財は、村の今後の発展のため、有効に活用させていただきます。ありがとうございました。今後もふるさと“さなごうち”を想う皆さんからの温かい気持ちをお待ちしております。『ふるさと納税』については、総務企画課までお問い合わせください。

### 『ふるさと納税』ってなに?

#### 自分で選べる

#### 『ふるさと納税』とは?

「ふるさと納税」とは、新たに税を納めるものではなく、ふるさと（自分が貢献したいと思う都道府県・市区町村）への寄附金のことと、個人が5,000円を超える寄附を行った場合に、住民税と所得税から一定の控除を受けることができる制度です。

寄附先の「ふるさと」には定義はなく、出身地以外でも「お世話になったふるさと」や「これから応援したいふるさと」など、各自が想う「ふるさと」を自由に選ぶことができます。

徳島県内唯一の村、『佐那河内村』。皆さんの『応援』をお待ちしています。

#### 確定申告をお忘れなく!

「ふるさと納税」では、個人住民税を納めている人が、地方公共団体（都道府県・市区町村）に寄附をした場合、5,000円を超える額について、住民税と所得税から控除され、優遇（減税）が受けられます。

例えば、A市に住む人が佐那河内村に「ふるさと納税」として寄附すると、A市の住民税は、税額控除により減額され、佐那河内村に税金を納めたのと同じようなこととなります。

ただし、寄附をした人が、寄附金控除を受けるには、佐那河内村が発行する領収書を添付して、確定申告をする必要があります。

#### 佐那河内村での取り組み

村では、「キラリ輝くうるおい豊かな村」を村づくりのテーマとしてさまざまな事業に取り組んでいます。

村を応援したいなと思っている皆さんからの温かいご支援をいただければ幸いです。

ご寄附を頂いた皆さんには、村長からのお礼状とともに、ささやかではありますが「感謝の気持ち」をお送りいたします。



## 議会行事出席報告

(場 所)  
(出席者)

平成 22 年 5 月

5月 11日	村議会全員協議会〈村役場〉(全議員)
12~14日	勝名地区町村監査委員連絡協議会県外視察〈島根県東出雲町、隠岐の島町〉(西川・仁羽監査委員、吉本書記)
19~21日	勝名地区町村議会議長会視察研修〈福井県あわら市、滋賀県甲良町〉(加藤・安富正副議長、吉本事務局長)
24日	5月分例月出納検査〈村役場〉(西川・仁羽監査委員)
25日	村農業委員会総会〈農振C〉(瀧倉農業委員)
26日	徳島県町村議会議員研修〈板野町〉(加藤議長他8人、西川監査委員、吉本事務局長)
27日	名東郡自治協会役員会〈徳島市〉(岩佐・尾山委員)
30日	佐那河内小・中学校大運動会〈佐中グラウンド〉(加藤・安富正副議長他各議員)
31日	村社会福祉協議会 理事会・評議員会〈農振C〉(加藤議長)

# 徳島県内市町村の 行財政関係指標の 状況について



徳島県内の行財政に関する指標について、本村は県下でどのような状況にあるのかを見てみましょう。

数字はそれぞれ平成21年度中に公表されたものです。

〈その1〉

集中改革プランに係る定員管理状況								ラスパイルズ指数※①(一般行政職) 【平成21年4月1日】			市町村税徴収率 【平成20年度実績】		
進捗率 順位		H17.4.1 総職員数	H22.4.1 総職員数	削減目標 人数	削減目標率 (%)	H21.4.1 総職員数	進捗率 (%)	順位	%	順位	%		
16	徳島市	3,225	2,981	244	7.6	2,959	109.0	23	徳島市	100.0	17	徳島市	92.2
10	鳴門市	916	806	110	12.0	782	121.8	5	鳴門市	93.0	20	鳴門市	88.8
20	小松島市	510	444	66	12.9	448	93.9	6	小松島市	93.2	15	小松島市	92.5
14	阿南市	1,029	948	81	7.9	934	117.3	21	阿南市	98.1	11	阿南市	93.4
2	吉野川市	531	506	25	4.7	469	248.0	22	吉野川市	99.6	14	吉野川市	93.0
13	阿波市	493	444	49	9.9	435	118.4	20	阿波市	97.1	19	阿波市	90.3
9	美馬市	557	495	62	11.1	480	124.2	24	美馬市	100.2	13	美馬市	93.1
21	三好市	709	603	106	15.0	615	88.7	7	三好市	93.4	16	三好市	92.4
8	勝浦町	126	119	7	5.6	116	142.9	8	勝浦町	93.8	8	勝浦町	95.1
6	上勝町	62	57	5	8.1	53	180.0	2	上勝町	91.3	2	上勝町	97.4
1	佐那河内村	58	54	4	6.9	48	250.0	19	佐那河内村	96.7	1	佐那河内村	98.6
7	石井町	240	227	13	5.4	220	153.8	15	石井町	95.0	10	石井町	93.5
4	神山町	144	133	11	7.6	123	190.9	11	神山町	94.3	6	神山町	95.5
11	那賀町	319	285	34	10.7	278	120.6	4	那賀町	92.4	2	那賀町	97.4
22	牟岐町	93	80	13	14.0	84	69.2	12	牟岐町	94.8	6	牟岐町	95.5
18	美波町	206	185	21	10.2	186	95.2	18	美波町	96.5	24	美波町	82.7
12	海陽町	245	181	64	26.1	169	118.8	3	海陽町	91.6	21	海陽町	88.1
24	松茂町	123	121	2	1.6	123	0.0	13	松茂町	94.9	4	松茂町	97.1
5	北島町	146	136	10	6.8	127	190.0	13	北島町	94.9	9	北島町	93.7
17	藍住町	297	275	22	7.4	275	100.0	9	藍住町	94.1	18	藍住町	91.2
15	板野町	147	139	8	5.4	138	112.5	16	板野町	95.8	23	板野町	84.8
3	上板町	135	128	7	5.2	120	214.3	16	上板町	95.8	22	上板町	87.0
23	つるぎ町	398	377	21	5.3	396	9.5	1	つるぎ町	88.6	5	つるぎ町	96.1
19	東みよし町	227	188	39	17.2	190	94.9	9	東みよし町	94.1	12	東みよし町	93.3
	合計	10,936	9,912	1,024	9.4	9,768	114.1		平均(加重)	96.4		平均(加重)	92.2



順位	経常収支比率※⑥ 【平成20年度決算】					将来負担比率※⑤ 【平成20年度決算】		実質公債費比率※④ 【平成21年度:20-18平均】		連結実質赤字比率※③ 【平成20年度決算】		実質赤字比率※② 【平成20年度決算】						
	%	うち 人件費	順位	うち 公債費	順位	順位	%	順位	%	順位	%	順位	%					
18	徳島市	93.4	32.4	22	18.6	8	21	徳島市	124.6	4	徳島市	8.7	1	徳島市	0	1	徳島市	0
23	鳴門市	97.4	41.4	24	21.7	12	23	鳴門市	162.7	14	鳴門市	13.9	1	鳴門市	0	1	鳴門市	0
24	小松島市	99.6	31.8	20	27.8	18	24	小松島市	182.5	23	小松島市	20.7	1	小松島市	0	24	小松島市	6.78
3	阿南市	80.4	33.7	23	18.7	9	1	阿南市	0	11	阿南市	12.3	1	阿南市	0	1	阿南市	0
15	吉野川市	91.5	30.3	17	19.0	10	19	吉野川市	119.1	16	吉野川市	15.0	1	吉野川市	0	1	吉野川市	0
8	阿波市	85.7	28.6	14	17.0	5	15	阿波市	73.7	9	阿波市	11.7	1	阿波市	0	1	阿波市	0
16	美馬市	91.9	31.1	19	23.8	15	22	美馬市	125.6	17	美馬市	16.8	1	美馬市	0	1	美馬市	0
22	三好市	96.0	27.0	9	35.9	23	20	三好市	120.3	18	三好市	17.4	1	三好市	0	1	三好市	0
5	勝浦町	81.0	21.9	2	25.4	17	9	勝浦町	38.0	19	勝浦町	17.8	1	勝浦町	0	1	勝浦町	0
12	上勝町	89.7	25.8	7	28.3	19	1	上勝町	0	5	上勝町	9.7	1	上勝町	0	1	上勝町	0
2	佐那河内村	79.4	23.5	5	30.7	20	1	佐那河内村	0	24	佐那河内村	23.2	1	佐那河内村	0	1	佐那河内村	0
19	石井町	94.4	27.7	12	20.2	11	1	石井町	0	8	石井町	11.1	1	石井町	0	1	石井町	0
6	神山町	83.5	29.6	15	24.6	16	1	神山町	0	7	神山町	10.6	1	神山町	0	1	神山町	0
7	那賀町	84.2	24.5	6	34.9	22	11	那賀町	46.4	22	那賀町	20.2	1	那賀町	0	1	那賀町	0
17	牟岐町	92.0	31.8	20	16.4	4	14	牟岐町	68.2	3	牟岐町	7.5	1	牟岐町	0	1	牟岐町	0
8	美波町	85.7	28.3	13	22.2	13	10	美波町	42.9	10	美波町	12.2	1	美波町	0	1	美波町	0
10	海陽町	88.0	18.7	1	36.4	24	13	海陽町	56.2	20	海陽町	18.5	1	海陽町	0	1	海陽町	0
1	松茂町	77.4	22.8	4	10.3	1	1	松茂町	0	1	松茂町	5.8	1	松茂町	0	1	松茂町	0
4	北島町	80.6	22.7	3	15.7	2	1	北島町	0	2	北島町	6.9	1	北島町	0	1	北島町	0
11	藍住町	88.9	29.9	16	17.5	6	8	藍住町	20.2	6	藍住町	9.9	1	藍住町	0	1	藍住町	0
14	板野町	91.4	27.3	10	17.8	7	12	板野町	54.3	12	板野町	12.6	1	板野町	0	1	板野町	0
13	上板町	90.5	27.4	11	16.2	3	17	上板町	90.7	13	上板町	12.8	1	上板町	0	1	上板町	0
20	つるぎ町	94.9	31.0	18	22.5	14	16	つるぎ町	78.9	15	つるぎ町	14.9	1	つるぎ町	0	1	つるぎ町	0
21	東みよし町	95.4	26.0	8	34.5	21	18	東みよし町	117.6	21	東みよし町	19.2	1	東みよし町	0	1	東みよし町	0
県平均(加重)		90.6	28.1	—	23.2	—	県平均(加重)		82.0	県平均(加重)		12.8	—	—	—	—	—	—
		↑単純平均		↑単純平均		早期健全化基準		350.0以上	早期健全化基準		25.0以上	早期健全化基準		16.25~20.0以上	早期健全化基準		11.25~15.0以上	
						財政再生基準		—	財政再生基準		35.0以上	財政再生基準		40.0以上	財政再生基準		20.0以上	

用語解説

① **ラスパイレス指数とは**  
 一般行政職員の給料月額から算出する数値で、国家公務員と地方公務員の基本給与と額を比較するための指標です。国家公務員を100とした場合の当該市町村の給与水準を表しています。

② **実質赤字比率とは**  
 普通会計(一般会計のこと)の赤字の程度を指標化したもので、財政運営の深刻度を示す比率です。計算方法は、実質的な普通会計の赤字額を標準財政規模(地方自治体の一般財源の標準的な大きさを示す指標で、その大きさは標準税収入額+普通交付税額+地方譲与税+臨時財政対策債)で求められる数値である。言い換えれば、標準的に収入している経常一般財源の大きさのこと。で除したものである。

③ **連結実質赤字比率とは**  
 考え方は実質赤字比率と同じであるが、対象が普通会計だけではなくその地方公共団体の全会計の赤字や黒字を合算し指標化したものです。

④ **実質公債費比率とは**  
 地方債の元利償還金(借金のその年の返済額)に農業集落排水や簡易水道などの公営企業の支払う元利償還金への一般会計からの繰出金、PFIや一部事務組合等の公債費に類似した経費の負担などを足したものを標準財政規模で除したものを表される指標のことです。これにより連結財務の考え方を導入しており、この指数が高ければ自由に地方債(借金)を借りることができなくなります。

⑤ **将来負担比率とは**  
 一般会計の借入金や将来支払っていく可能性のある特別会計等への繰出金や負担金等の現時点での残高の程度を指標化し、将来財政を圧迫する可能性が高いかどうかを示す指標のことです。

⑥ **経常収支比率とは**  
 地方公共団体の財政の弾力性を示す指標で、経常的に支出される経費(たとえば、人件費や公債費、補助費等)に充てられた経常一般財源(地方税や普通交付税等の経常的に入ってくる財源)がどの程度の割合になるかを示しています。80%以内が望ましく、100%を超える経常経費が経常収入ではまかなえないことを示し、国費や県費等の目的財源まで経常経費に充てられている状態であるという非常に厳しい財政運営ということを示しています。

# 社会教育講演会 No.2

## 炊きたてご飯の向こうに見える子どもたちの笑顔

南国市学校教育課長  
正木 敬造さん 講話

### おいしさの秘密

地元のお米を炊きたてで、そして旬のものをとっていくことで、南国市の学校給食には、多くの自治体から視察の依頼があります。そして南国市の学校給食を多くの人が試食し、「おいしいね」と言ってくれます。しかし南国市の学校給食のおいしさの秘密は、他にもあると考えています。ものを作る人、作ったものを運ぶ人、そして最後はやはり調理場で調理をする人、学校給食に携わる皆さんの「子どもたちのために」という気持ちがかもっているから、南国市の学校給食はおいしいのではないかと私は考えています。

### おいしい給食の成果

5点ほど紹介します。  
まず1点目、食べ残しが本当になくなりまし。いくつかの学校の取り組

第1回目の5月号では「食文化として学校給食を考える」、平成9年からの具体的な取り組みについて、「学校給食発、地域ブランド商品」について、南国市の取り組みやその成果を紹介しました。今月は、その第2回目です。

ています。

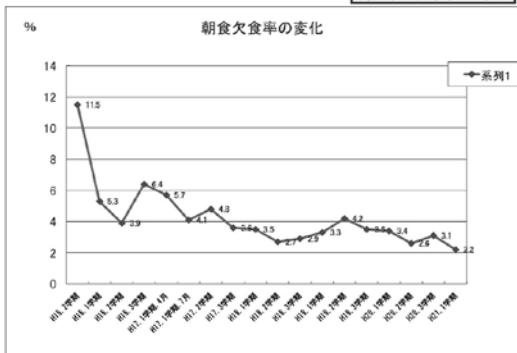
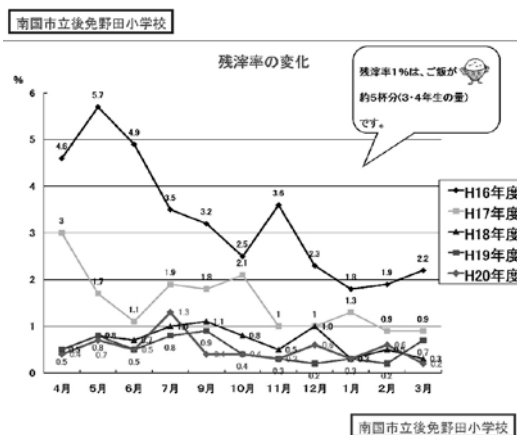
南国市立後免野田小学校。全校児童約150人。漫画家やなせたかしさんの母校です。ほぼ毎日食べ残しがない状況です。

この学校は、教室の前にあるかつての学級の花壇をすべて菜園に替えています。季節ごとの野菜を子どもたちが自ら育て、そして毎日ではないですが、育てた野菜を調理場に持って行きます。量的にはほんのわずかですが、それを給食に活用しています。数年前のNHKの「クローズアップ現代」でも紹介されました。



ピーマンをまったく食べられなかった子どもが、自分の作ったピーマンを調理場に届けました。すると校内放送で、「今日の食材には、何年生のどれが育てたピーマンが入っ

の子は嬉しくなっています。それ以来ピーマン好きになったという話もあります。またこの学校では、1年生の1学期、6月からいから包丁を持たせて調理実習、料理をさせています。つまり、ものを作り作ったものを料理しています。小学1年生から2年生へ、3年生・4年生・5年生・6年生まで「食」について計画的に取り組むことにより、毎日食べ残しなしという結果につながっています。



わがかりただけだと思います。もう一つ、朝食欠食率の変化(グラフ下段)です。平成15年度の2学期から平成21年度の1学期までのデータです。かつての11・5%が2・2%にまで減っています。全校児童150人の学校ですので、2・2%ということ、家庭数でいえばごく少数、そういうところまで、学校と家庭が連携をしているという学校です。

2校目です。南国市立国府小学校。紀貫之が生活していた地域にある学校です。全校児童約100人です。小さな規模の学校です。



## 皿鉢料理 &amp; 皿鉢料理作り



この学校の特色は、ひとりに1つのお茶わん、my茶わんです。小さな学校だからできる取り組みです。1年生の春の遠足で、お茶わんが焼けるころに行き、子どもがそれぞれ思い思いのデザインを描いて自分のお茶わんを作ります。そして6年生までそのお茶わんでご飯を食べ、お茶わんとともに学校を巣立っていきます。と言ってもこのお茶わん、規格外で食器洗い器には入りません。したがって、月に1回程度、ランチルームで食べるときにこのお茶わんを使っています。調理職員も、割ったら大変ですので扱いには神経を遣っています。さらにこの学校では、高知県の食文化・皿鉢料理を地元のヘルスメイトの皆さんの協力を得ながら、学校給食で提供しています。こんな取り組みもしている学校です。

3校目、南州市立稲生小学校。全校

児童100人弱の学校です。

こちらは廊下いっぱいに約30メートルのロング巻き寿司を地元の皆さんと一緒に作り、みんなで食べています。

4校目、南州市立岡豊小学校。全校児童約250人、少し規模の大きな学校です。

こちらは子どもたちが「しらゆりグループ」（地元の食材を空港の店に出すなどしているグループ）の皆さんと一緒に田舎寿司づくりをします。

**4校とも地元の皆さんの協力あつての取り組みです。**学校の先生だけでは絶対できません。いかに地元の力を借りるかということがポイントです。

**2点目「中山間の農業振興」**、平成6・7年頃に一度中山間のお米を学校給食に使うという話があつたようです。ところが当時はお米を各自自治体から自由にご買つていただくことができませんでした。そこへ中山間のお米を学校給食にしたいという話が農業委員会からあつたのですが、結局実現できなかったそうです。では今、なぜできたかというところ、

平成8年、当時の西森教育長自身の食への想いからリーダーシップを発揮され、中山間のお米を学校給食に取り入れたという経緯があります。このことにより、中山間の米農家は、「売るべし」に心配がなくなりました。これは偶然だったようですが、中山間全体で生産する量から自宅で食べる分、あるいは親戚などに送る分、それを除いた量すべてを学校給食米に出せば、それで学

校給食が全部賄えました。結果、中山間の米農家は「売る心配がない、作ってさえいればいい、もう一踏ん張りしようか!」ということになったのが平成9・10年頃のことです。このことにより耕作放棄地が減り、ひいては環境の保全にもつながり、さらには子どもたちが「おいしい」と食べ残しがなくなる、生産者の意欲向上にもつながるという非常にいい循環ができました。しかし、中山間地区の現況として、後継者問題が深刻になっています。

**3点目「家庭での食の話」**、学校でさまざまな取り組みをしているので、当然それは子どもたちの口から家庭に伝わります。例えば、今日の夕飯を見て「ちよっと今日は、緑が少ないな」といった話題が子どもたちのほうから出るそうです。年間の学校給食の日数というのは180日あまり、1年365日×3食から計算をすると、わずか6分の1です。ですから我々のスタッフは決して家庭の食を越えるというスタンスではなく、「基本はやっぱり家庭」、しかしそのわずか6分の1であっても、6分の1でできることがあるのではないかとこの考え方を大事にしています。

**4点目「挑戦、前例踏襲から前例打破」**、先に紹介しましたが、平成9年から地元の米を使っています。炊飯器の導入が平成10年度です。ここに1年の差があります。その理由は、南州市の学校給食は自校方式で昭和27年頃始

まりました。おかしは各学校で作っていますが、ご飯は業者委託でした。平成9年に地元の米を導入しましたが、やはり炊きあがってから子どもたちの口に入るまで時間がかかる、時間が経つとご飯は冷める、するとどうしても食べ残しが出てきます。そこで何かできることはないのかと試行錯誤していく中で、炊飯器にたどり着きました。すると、今度は今までお米を炊いていた業者との関係をどうするか、という問題が出てきました。当時の教育長は苦労をしたようですが、最終的には子どもたちのためにということで、現在に至っています。

**5点目「意識改革」**、平成15年度から米飯給食週5日という話をしましたが、実は平成12年頃から教育委員会としては実施したかったようです。週3日を4日、5日にすることは調理職場の仕事量が増えていきます。しかし、人員が増えるわけではありません。計画から実施まで約3年の時間を費やし、最終的には子どもたちが食べ残しをしない、子どもたちの「おいしい」という実際の声、それにより調理職員の子どものためという気持ちも高まり、平成15年度から週5日の米飯が始まり、今日に至っています。平成12年度にトップダウンで始めることもできたそうです。ただ、それでは長くは続かないだろうということで3年の時間を費やしました。

来月に続きます



5/10  
(月)

## 100歳お誕生日、おめでとうございます!

先月ご紹介しました、國原イトエさん(丸田)の100歳の誕生日に、丸田西・東常会から、椅子がプレゼントされました。

イトエさんは、椅子が届くのをとても楽しみにしていたそうで、『立派な椅子で座り心地がとてもいいです。』とたいへん喜ばれていました。

両常会の皆さんも『こんなにお元気で100歳を迎えられて、その健康にあやかりたいものです。』と地域ぐるみでイトエさんの100歳の誕生日をお祝いされていました。



5/14  
(金)

## 今年もきれいに咲いていました!

毎年嵯峨老人憩の家の花壇には、この季節バラの花が咲き乱れています。

カラー写真でご紹介できないのが残念なほど、色とりどり見事に咲き誇っていました。



5/14  
(金)

## 社会科見学で、新校舎建設現場に行ってきました! ~佐那河内小学校 3年生~

『私たちの教室はどこへんなのかな?』『早く出来上がらないかな~』『引っ越しが楽しみ!!』と児童たちは新校舎完成が待ち遠しいようです。

また、大きな重機を前に、『おっきなあ!』『てっぺんまでどのくらいあるのかな?』と興味津々でした。



おっきいなあ~

## 平成23年度使用小学校用教科用図書展示について

平成23年度から使用する小学校用教科用図書の展示を次の日程で開催します。

- 展示期間 平成22年6月18日(金)~7月1日(木)  
午前8時30分~午後5時15分 14日間
- 展示場所 佐那河内村教育委員会事務局



# 『いのち輝く』に掲載されました！



受賞時の中井さん（小3）

※平成21年度広報さなごうち1月号掲載

徳島県と（財）とくしま“あい”ランド推進協議会では、よりよい長寿社会のあり方を求めて、長寿社会に関する啓発活動の一環として県内の小学生を対象に、長寿社会に関する作文と絵を募集しています。

今回、中井さんの作文が『いのち輝く』に掲載され、その読者から『とても心温まる作文、ぜひ多くの村民にも読んでもらいたい！』と情報をいただきました。

※『いのち輝く』は、（財）とくしま“あい”ランド推進協議会が発行している情報誌です。

## 「おとしよりとらいつしよにラジオ体操そつ」

佐那河内小学校  
中井 啓貴さん

「ラジオ体操そつ、だいいちっ！」。ラジオオから、音楽が流れる。夏休みこつれいのラジオ体操そつの始まりだ。ぼくたちの村では、六年生が中心になり、地区ごとにあつまつてラジオ体操そつをする。ぼくたちの地区は、近所のユートピアながのちゅう車場にあつまる。リーダーは、六年生の青木君と山岡さんだ。一年生のくわはら君もがんばっている。でも、ぼくたちのラジオ体操そつは、地区の小学生だけじゃない、地区のお年よりもあつまってくるのだ。くりのおばあちゃん、ながおスーパーのおばあちゃん。ほかに三、四人のおばあちゃんもときどき来てくれる。小学生のラジオ体操そつに、地いきのお年よりがさんかするようになったのは、今から五、六年くらい前だと、お母さんが教えてくれた。はじめは、それぞれの地区のだいひよの六年生が、近所のお

年よりのおうちを一けん、一けん、たずねて、「いつしよにラジオ体操そつをしよう」とおそつたそつだ。でも、いつのまにかぼくの地区では、それがいちゃくし、あたりまえのように、地区のお年よりがさんかしてくれている。ねごう地区だって、おさかい地区だって、地区のお年よりが何人もさんかしてくれらうしい。去年は、ぼくのお姉ちゃんが六年生だった。学校から、地区のお年よりの分のラジオ体操そつカードを、友だちといっしょにくぼっていた。ラジオ体操そつカードをくぼるお姉ちゃんは、すごく楽しそつだった。

ラジオ体操そつをしているおばあちゃんは、せすじがペンとびで、すごくせいがいい。いつも、明るいえがおで、みんなに声をかけてくれる。ながおのおばあちゃんに「おほよつといつてもらうつと、みんな、がんばらなくちゃ」という気持ちになる。それに、「おうえんだん」のまごのあさひくんが、まごからおばあちゃんをおうえんしているのも、おもしろい。くりのおおばあちゃんは、犬のラン君をつれてのさんかだ。小さなシューでぬいぐるみみたいなラン君は、みんなの人気者だ。おばあちゃんが体操そつをしているあいだは、しずかにまわっている。

ながおのおばあちゃんは、ときどき体操そつの会場をおそつじしてくれている。ぼくたちの知らないところで、おばあちゃんたちに守られているんだ。

いつも、ラジオ体操そつの会場がにぎやかで明るいは、おばあちゃんたちがきてくれているからだ。おばあちゃんたちは、みんなに元気をくれる。おばあちゃんたちは、朝ごはんのじゅんぎやのら仕事のあいだにきてくれる。いそがしいときも「わたしのたのしみ」といって、朝早くから来てくれる。

おばあちゃんたち、毎年、さんかしてくれてありがとうごさいます。来年も、また、その次の年も、いつしよにラジオ体操そつしようね。





# 「緑のふるさと協力隊」

その 36



こんにちは、緑のふるさと協力隊の伊藤浩太郎です。

まず、みなさんにご報告があります。先月11日、活動中に機械に右手人差し指を挟んでしまい全治6〜8週間というケガをしてしまいました。そのため、活動予定が中止や変更になるなど、受け入れ先の皆さんにご迷惑をかけたしまったことを深くお詫びします。また、心配して家に来てくださったたり、「大丈夫か」と声をかけてくださったたり、食事を持ってきてくださった皆さんには本当に感謝しています。ケガをした直後はとても悔やんでいましたが、みなさんのお心遣いのおかげで「早く治さないといけない」と前向きに思えるようになりました。6月下旬頃には今まで通りに活動ができるようになると思います。一生懸命頑張りますので今後ともよろしくお願いします。

さて、村に来て2カ月がたちました。活動中もそれ以外でも村のいろんな所に行きましたが、特に印象に残っているのが大川原高原です。4月に雨水被害の調査に同行させてもらいました。立派な木々が幹から折れていたり、根元から倒れていたり、道という道は無くなっている、小鎌やノコギリを使って枝を切りながら進んで行く場所もありました。ネイチャーセンターで見た大川原高原の写真はともきれいに輝いていたのに、こんなにも大きな被害になるのかととても驚きました。自然の力の凄さを実感した一日でした。

ゴールデンウィークにはヒルトップハウスの横で開いた出店のお手伝いに行きました。その時の天気は晴れ、とても素晴らしい景色を遠くまで見ることが出来ました。また、初めて風車を間近で見るとその大きさに驚き、下から見るとより大きく大きく、とてもきれいな自然の緑色に感動しました。大川原高原の春夏秋冬の景色もこの一年をとおして見ていきたいと思えます。

今月もよろしくお願いします。



## 国保だより

### 医療機関・薬局の受診などにあたっての留意点

現在、休日や夜間において、軽症の患者さんの救急医療への受診が増加し、緊急性の高い重症の患者さんの治療に支障をきたすケースが発生しています。また、休日・夜間は、窓口負担も高くなります。

必要な人が安心して医療が受けられるようにし、皆様にご負担いただく医療費を有効に活用するため、医療機関・薬局を受診などする際には、次のことに留意しましょう。

☆平日の時間内に受診できないか、もう一度考えてみましょう。

休日や夜間に開いている救急医療機関は、緊急性の高い患者さんを受け入れるためのものです。

☆お子さんの急な病気で心配な時は、徳島ごども救急電話相談(局番なし#8000)を利用しましょう。

救急電話相談の時間は、毎日18時から翌朝8時までです。

☆気になることは、かかりつけの医師に相談しましょう。

☆同じ病気で複数の医療機関を受診することは、控えましょう。

医療費が増えるだけでなく、重複する検査や投薬により、体に悪影響を与えてしまうなどの心配もあります。

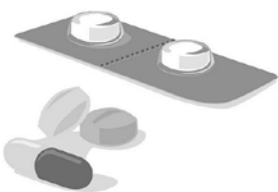
☆薬のもらいすぎに注意しましょう。

☆お薬手帳を活用し、既に処方されている薬を医師や薬剤師に伝え、飲み合わせには注意しましょう。

薬は飲み合わせによっては、副作用を生じることがあります。

☆「ジエネリック医薬品希望カード」を医療機関などに提示することで後発医薬品(ジエネリック医薬品)の利用について相談のことも出来ます。

ジエネリック医薬品は、先発医薬品と同等の効能効果を持ち、費用が安く済みます。





### 言葉と心

「一つの言葉」

- 一つの言葉で喧嘩して
- 一つの言葉で仲直り
- 一つの言葉で頭が下がり
- 一つの言葉で笑い合い
- 一つの言葉で泣かされる
- 一つの言葉にはそれぞれに
- 一つの心を持っている
- きれいな言葉にきれいな心
- やさしい言葉にやさしい心
- 一つの言葉を大切に
- 一つの言葉を美しく

言葉は考えや思いを伝えるものです。言葉があるおかげで、私たちは円滑に人間関係を築くことができます。

しかし、みなさんも今までに、他人の心ない一言で落ちこんだり、悩んだりしたことがきっとあると思います。場合によっては、その一言が一生心の傷として残ってしまうこともあります。その反対にその一言にとっても励まされ、生涯心の支えになるという言葉もあります。

普段何気なく使っている言葉ですが、言葉は私たちの心をのせて交わされます。それと同時に相手の心の有り様まで知らず知らずのうちに変えてしまいます。冷たい言葉には冷たい心。その反対に、優しい言葉には優しい心。優しい言葉から優しい心が育つことになります。

「一つの言葉はそれぞれに、一つの心をもっている」お互いに言葉を大切にしていきましょう。

### 佐那河内村人権教育研究協議会・佐那河内村教育委員会

## さなごうちスポーツクラブ案内

7月

〈農振センター〉  
2階和室

※健康運動教室  
20:00~21:00

〈中学校体育館〉

卓球  
19:30~21:30  
※バドミントン  
20:00~22:00

- ・※印の種目は活動費が必要です。
- ・ジュニアスポーツ教室は別途案内します。
- ・参加される方でスポーツクラブ未加入の方は、事前に事務局で参加申込・スポーツ保険加入の手続きをしてください。
- ・日程は変更する場合があります。

●お問い合わせ●

さなごうちスポーツクラブ事務局  
(教育委員会内)

☎679-2817 IP5006



スポーツ振興くじ助成事業

日	月	火	水	木	金	土
				1	2	3
					バドミントン	
4	5	6	7	8	9	10
	健康運動教室		卓球		バドミントン	
11	12	13	14	15	16	17
					バドミントン	
18	19	20	21	22	23	24
			卓球		バドミントン	
25	26	27	28	29	30	31
	健康運動教室				バドミントン	

### コカ・コーラ 野球教室

インディゴソックスがやってくる!!

参加者募集

■開催日 7月2日(金) 雨天の場合は7月3日(土)

■ところ 佐那河内村中央運動公園

●申し込み締め切り  
6月25日(金)

### ■タイムスケジュール

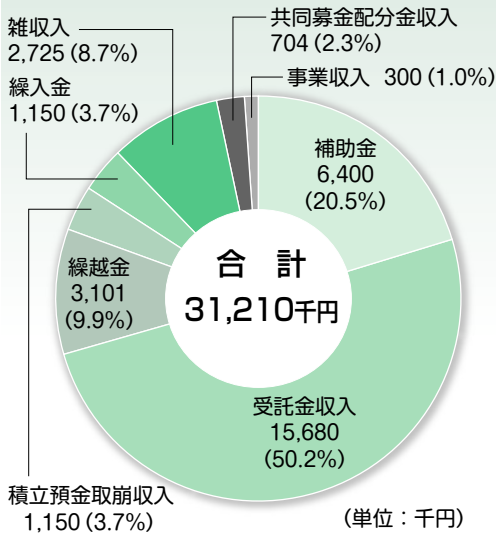
- 17:00~18:20 少年野球教室(対象:小・中学生)
- 18:30~19:50 紅白戦(対象:中学生以上、大人の参加可)
- 20:00~22:00 交流会(選手を交えてのバーベキュー)

■参加費 少年野球教室 / さなごうちスポーツクラブ会員…無料(会員以外300円)  
交流会 / 大人(中学生以上)…1,000円 小人…500円

平成22年度

## 社会福祉協議会予算

歳入 31,210千円



一般会計



歳出 31,210千円

◎地域福祉を推進するための事業

○心配ごと相談に関する事業(年間)

◆特設相談日(予定表)

相談員	平成22年			23年	
	7/26	9/27	11/22	1/24	3/28
司法書士	○	○	○	○	○

○生活福祉資金に関する事業

○ボランティア推進(年間)

◎高齢者・障害者支援を推進するための事業

○給食サービス事業(年10回ひとり暮らし対象)  
ふれあい昼食会は、ボランティアによって支えられています。

○高齢者大学

○障害者社会参加事業

○安全点検

◎児童育成を推進するための事業

○学童保育

◎緊急雇用促進事業

◎善意銀行へ寄せられた預託金での事業

(預託金の3月末現在高 20,116,690円)

○村民の皆様より社会福祉のためと寄せられた預託金は配食サービス利用補助などに活用します。

○利用補助券で、週1回訪問給食400円を補助します。

※利用できる人

●65歳以上ひとり暮らしの人(住民基本台帳による)

●地域ケア会議委員が必要と認めた人

◎要援護者などの歳末たすけあい事業

○在宅療養者

○施設入所者

○長期入院者 他 要援護者

◎事務局の費用

○理事会、評議員会など社協の会議費用及び一般管理費

### 関係機関とのパイプ役

#### ●心配ごと相談所●

暮らしを通して知りたいこと、心配ごとや悩みごとの問題解決をお手伝いする『心配ごと相談所』は、平成14年度から司法書士の先生を相談員に加えて、開設する日を設けています。

財産のこと、登記のことなどで悩んでおられる人は、相談に来られるか、お電話をおかけください。

社会福祉協議会 ☎679-2432

平成22年度

## 社会福祉協議会役員

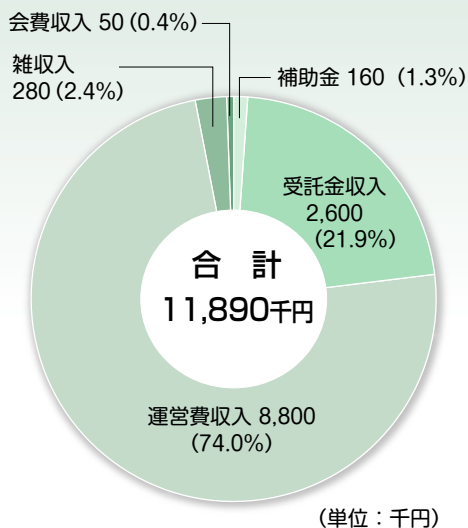
(平成22年6月1日現在)(敬称略)

監事 評議員 理事 副会長

吉西大 林大野 富正 橋栗 岩大井 西佐小 酒谷坂 井寺多 清廣 嵯松 市日谷 尾秋安 盛伊安 日森市 笠元加 松本川 西平上 長木本 山田平上 條河河 井泉田 上岡田 水島 嶽本原 下淵山 山富川 藤富下 本原井 木藤尾  
正利 美恵 伸啓 郁絹 榮信 浩賢 祥義 弥郁 雅サ 玄輝 智代よ 武君 恵知 幸弘 博圭 正善 博秀 秀恒 治整 之 子子 司進 榮子 代一 之 司一 訓明 功生 代寛 雄一 一代 子子 弘恵 子惟 彦治 美司 一 價文 美男 敷肇

# シルバー人材センター会計

歳入 11,890千円



歳出 11,890千円



## 会員はこんな仕事をしています!!

- ★農作業またはこれらに類する手伝い
- ★簡単な大工、左官仕事、修理修繕など
- ★庭の除草、植木や盆栽の手入れなど
- ★病人介護、家事手伝いなど
- ★書類の整理、宛名書きなど
- ★ポスター・チラシ等の配布・その他

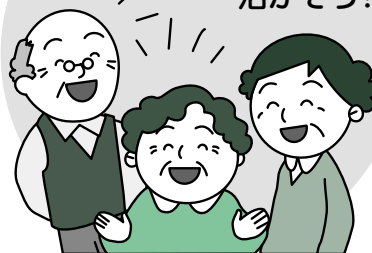
## シルバー人材センターとは?

高齢化が急速に進む中で、「就職は望まないが働く機会を得たい」という健康なおおむね60歳以上の高齢者などが参加し、臨時的・短期的な仕事を会員の希望と能力に応じて提供し、就業機会の増大を図り、生きがいを高めることを目的としています。

あなたの…

知識 経験 技能

活かそう!!



シルバー人材センターに相談してみませんか!

様々な分野で長年培った技能を活かしてみませんか?

## ●善意銀行だより●

●岩橋 ツル子様

……………金一封



左記の預託金は、社会福祉のために役立ててくださいと寄せられたものです。善意によって膨らんだ預託金を元金とした利子を活用し、地域福祉事業などの推進のため、有意義に活用させていただきます。ありがとうございました。



## なぜ朝ごはんを食べると学業成績が上がるの？ なぜ熱量摂取は減っているのに、メタボや肥満が増えるの？

◎同じように1日3食きちんと食べても、太る人と太らない人がいる！  
食事で栄養のバランスに気をつける人は多いと思いますが、いつ何を食べるべきかが健康に深く関わっていることが判ってきました。

「夜食は太る」など言われていますが、実際に午後10時以降は脂肪が蓄積されやすい時間帯であることが判ってきました。1日の食事の半分を夕食で食べる人は体重が増えます。

◎「何を食べるか」から「いつ、何を食べるか」へ時間栄養学へ  
時間栄養学が注目されるようになったのは、体内でリズムを刻む時間の働きが判ってきたからです。

◎規則正しい食事・睡眠が体内時計を整えます。  
人間は、目覚めてから15時間後くらいに眠くなるというリズムを持っています。つまり、朝起きた時点で、夜眠る時間が決まるといえます。「普段寝足りないから」といって、休みの朝9、10時まで寝ていたらどうなるでしょうか。「週末はいつまでも寝ている」といって生活のリズムを乱す原因になります。

睡眠は「脳を創る」「脳を育てる」「脳を守る」「脳を修復する」という大切な機能を担っています。睡眠時間が少ないと健康上のさまざまな問題が生じます。最近ではとりわけ、メタボリックシンドロームをはじめとする「生活習慣病」との関わりが注目されています。これまで肥満は食べ過ぎや運動不足が原因だと言われてきましたが、実は、睡眠不足も関与しています。

## 毎年6月は、食育月間、毎年1日は食育の日です。

睡眠時間が短いと、食欲を抑え、代謝を促進させるホルモンが減少します。一方、空腹時やストレスがかかったときには、食欲を増進させるホルモンが増えます。つまり、睡眠時間が短く、ストレスを抱えている状態が、メタボへの第一歩となるわけです。

◎心がけたい習慣「早寝・早起き・朝ごはん」  
朝早く起きるにはどうしたらよいのでしょうか。人間は、光が目に入るとその刺激が脳に伝わり、目覚めます。「いつも朝起きられない」という人は、カーテンを空けたままにして眠ってみてください。

なぜ、朝ごはんが大切なのでしょう。私たちは、朝ごはんを食べることによって、体温を上げ、消化管の活動を促し、眠っていた脳にエネルギーを供給します。朝ごはんを食べないといふと脳は動いてくれません。しっかりと朝ごはんを食べて、しっかり勉強しましょう！

## 「6月は土砂災害防止月間です」

梅雨・台風などで土砂災害が発生しやすいシーズンを迎えました。土砂災害を防止するため、さまざまな対策を行っていますが、それだけでは十分に被害を防ぐことはできません。

被害を最小限に抑えるためには、一人ひとりが気象状況に注意して避難することが大切です。普段から避難場所や避難する方法を決めておきましょう。

がけ地や谷川に異常を感じたときは、すぐに産業建設課へご連絡ください。

産業建設課

徳島県では、平成21年4月1日から徳島県地球温暖化対策推進条例が施行されました。



村では、平成21年11月8日(日)、村政120周年を機に『環境にやさしい村宣言』を行いました。

『環境にやさしい村は人にやさしい村』と位置づけ、住民、事業者、自治体が一体となって豊かな自然あふれるふるさとづくりに取り組み、『環境にやさしい村』をめざすことを宣言しました。

また、平成21年9月定例議会において、空き缶などのポイ捨てを防止することにより、清潔で美しい村づくりを推進し、快適な生活環境の保持に資することを目的として『佐那河内村ポイ捨て防止環境美化の促進に関する条例』を制定しました。

(平成22年1月1日施行)

## ゼロのつく日(10日、20日、30日)は とくしま環境の日

ひとりひとりが考えて、みんなで行動しよう  
環境によいこと、地球にやさしいこと

地球にやさしいこと、環境によいこと、わたしたちにできるはじめての一步『とくしま環境の日』からはじめませんか？

# 平成22年度 がん検診のお知らせ

がん検診を次の日程で実施します。受診を希望される人は、事前予約が必要です。各検診日程の申し込み期限までに、住民福祉課保険衛生係までお申し込みください。

## ●がん検診日程及び場所

検診日程・【申込期限】	検診場所	受付時間
7月3日(土)【6月25日(金)】	徳島県総合 健診センター	9:30~11:00 (婦人科検診は11:00~12:00)
8月7日(土)【7月30日(金)】		
9月4日(土)【8月27日(金)】		
10月2日(土)【9月24日(金)】		
11月6日(土)【10月29日(金)】		
12月3日(金)【11月19日(金)】	農業振興センター	9:00~11:00 ※婦人科及び骨密度検査は13:00~13:30ですが、 乳腺・甲状腺検診は、午前中も受付しています。

## ●がん検診内容及び負担金（検査対象は、村民に限ります。）

検診内容	対象者	負担金
胃がん検診	40歳以上の人	500円
結核・肺がん検診	40歳以上の人	100円
喀痰検査	結核・肺がん検診受診者で、肺がんの危険性が高いと認められた人	300円
大腸がん検診	40歳以上の人	300円
肝炎ウイルス検査	①平成22年度において満40歳となる人（昭和45年4月1日~昭和46年3月31日生まれの人） ②平成14年度から平成21年度までの間に、肝炎ウイルス検査の対象者であって、受診の機会を逸した人	300円
前立腺がん検診	50歳以上の人（男性のみ）	1,000円
骨密度検査	40歳以上の人	400円
（婦人科検診） 子宮がん検診	20歳以上の人（女性のみ） ※2年に1回の受診が標準です。（原則として、平成21年度に受診された人は、平成22年度に検診を受けてくださるようお願いいたします。）	400円
（婦人科検診） 乳腺・甲状腺検診	40歳以上の人（女性のみ） ※2年に1回の受診が標準です。（原則として、平成20年度に受診された人は、平成23年度に検診を受けてくださるようお願いいたします。） ※12月3日（金）は、午前中も受付します。	1,050円

※生活保護受給者は、負担金は無料です。

※12月3日（金）の村内で行う健診では、歯科健診も行います。歯科健診の負担金は無料なので、この機会にぜひ受診してください。

## 市町村ごとに大雨や洪水などの気象警報・注意報を発表します!!

気象庁では、平成22年5月27日から、気象警報・注意報を、市町村単位で発表します。例えば、佐那河内村に災害発生のおそれがある場合、これまでは、佐那河内村を含む「美馬南部・神山」あるいは「徳島県北部」に対して警報・注意報を発表していますが、平成22年5月27日からは、「佐那河内村」を明示して発表します。

ただし、テレビやラジオ、または177天気予報サービスなどでは、市町村ごとに発表されている気象警報・注意報を、簡潔かつ短時間で伝える必要があるため、これまでどおりの地域名で放送される場合があります。

市町村ごとの気象警報・注意報の詳細な内容は、気象庁ホームページ（アドレス<http://www.jma.go.jp/>）や国土交通省防災情報提供センターの携帯サイト（<http://www.mlit.go.jp/saigai/bosaijoho/index.html>）に掲載予定です。



防災情報提供センター  
携帯端末未用 QR コード

問い合わせ先…徳島地方気象台防災業務課 ☎088-626-0676

## 内閣総理大臣の書状を贈呈します



請求期限 平成23年3月31日です。

先の大戦において、外地など（事変地の区域または戦地の区域）に派遣され、戦時衛生勤務に従事された旧日本赤十字社救護看護婦及び旧陸海軍従軍看護婦の人（慰労給付金受給者は除く）に対して、その御労苦に報いるため内閣総理大臣名の書状を贈呈しています。

詳しくは次の問い合わせ先までご連絡ください。

◆ご本人またはご家族などからの連絡をお待ちしています。

### 【問い合わせ先】

〒100-8926 東京都千代田区霞が関2-1-2  
総務省大臣官房総務課管理室 業務担当  
電話 03-5253-5182（直通）  
FAX 03-5253-5190

## ジョギング・ウォーキングにおける歩行空間特性に関する研究～佐那河内村～のご協力について

徳島大学工学部建設工学科が佐那河内村内で、ジョギング・ウォーキング促進のための歩きたくなる道を研究するため、5月下旬からヒアリング調査を行っています。

この研究成果から、佐那河内村内におけるルート選定や、沿道整備が可能なモデル地区の選定、ジョギング・ウォーキング用のマップを作成する予定です。

村内でジョギング・ウォーキングをされている多くの方々に、徳島大学生がお話を聞かせていただくことがあると思いますので、ご協力をよろしくお願いいたします。

■実施主体：徳島大学工学部建設工学科

■実施協力：佐那河内村教育委員会

死亡おくりやみ申し上げます（敬称略）

結婚おめでとうございませう（敬称略）

個人情報に関する内容のため削除しています



6月は村県民税（第1期分）の納期です。



日	曜	行 事 名	とき・ところ	備 考
6/16	水	6月定例議会（一般質問）	<b>時</b> 9:00～ <b>所</b> 役場3階議場	
		廃ビニール・古紙など収集日	<b>時</b> 8:30～11:00 <b>所</b> 追上駐車場	
17	木	6月定例議会（表決・閉会）	<b>時</b> 9:00～ <b>所</b> 役場3階議場	
		ふれあい昼食会	<b>時</b> 11:00～ <b>所</b> 農振センター1階	
22	火	保育所参観日	<b>時</b> 9:15～11:15 <b>所</b> 保育所	
		健康相談	<b>時</b> 寺谷生改センター10:00～11:00 保健センター13:30～14:00 根郷集会所14:15～14:40	
23	水	廃ビニール・古紙など収集日	<b>時</b> 8:30～11:00 <b>所</b> 追上駐車場	
24～25	木～金	佐那河内中学校3年職業体験	<b>所</b> 各事業所	
24	木	わんぱく広場	<b>時</b> 10:00～11:15 <b>所</b> 保育所	子ども劇場 10:45～
		健康料理教室	<b>時</b> 9:30～9:45（受付） <b>所</b> 農振センター1階（会議室）	<b>対</b> 健康づくりに関心のある方 <b>持</b> 材料代200円、米1合、エプロン、筆記用具など
26	土	保育所夕涼み会	<b>時</b> 15:30～ <b>所</b> 保育所	
28	月	いきいき体操教室	<b>時</b> 13:30～15:30 <b>所</b> 根郷集会所	<b>対</b> 医師から運動制限を受けていない概ね65歳以上の方 <b>持</b> 運動しやすい服装
		心配ごと相談・行政相談	<b>時</b> 9:00～12:00 <b>所</b> 農振センター2階（小和室）	
30	水	廃ビニール・古紙など収集日	<b>時</b> 8:30～11:00 <b>所</b> 追上駐車場	
7/4	日	佐那河内村村長選挙投票日	<b>時</b> 7:00～20:00 <b>所</b> 1区 佐那河内村保健センター 2区 嵯峨老人憩の家 3区 農業振興センター 4区 宮前公民館	
		佐那河内村村長選挙開票	<b>時</b> 21:00～ <b>所</b> 中学校体育館	
5	月	いきいき体操教室	<b>時</b> 13:30～15:30 <b>所</b> 健祥会ハイジ1F展示室	<b>対</b> 医師から運動制限を受けていない概ね65歳以上の方 <b>持</b> 運動しやすい服装
6	火	健康相談	<b>時</b> 桜集会所10:00～11:00 宮前公民館11:15～11:40 嵯峨生改センター13:30～14:30 嵯峨老人憩の家14:40～15:20	
7	水	廃ビニール・古紙など収集日	<b>時</b> 8:30～11:00 <b>所</b> 追上駐車場	
		ふれあい昼食会	<b>時</b> 11:00～ <b>所</b> 健祥会ハイジ	
8	木	わんぱく広場	<b>時</b> 10:00～11:15 <b>所</b> 保育所	保健師相談日
12	月	心配ごと相談・行政相談	<b>時</b> 9:00～12:00 <b>所</b> 農振センター2階（小和室）	
14	水	廃ビニール・古紙など収集日	<b>時</b> 8:30～11:00 <b>所</b> 追上駐車場	

## 寒い春と高冷地の野菜作り

今年の春はどんな春だったのだろう。3月9日雨水、4月15日降雪あり。3月末に大川原高家族旅行村にタマネギ・キャベツそれにジャガイモの植え付け。タマネギ・キャベツ苗の成長ぶりは確認できるがジャガイモはそうはいかない。芽が出るまで土中でどんな状態なのか気になる。

3月某日、タマネギ、キャベツ半分姿消す。前夜の強風でネットの杭が倒れ、鹿が侵入し、ジャガイモのマルチが爪であちこち破られ、タマネギとキャベツが餌食となつてしまったのだ。これはもうだめだろうと半ばあきらめ気分になる。それでも植物は忍耐強い。低温（平地より4℃ほど低く、東北地方と似ている）のため成長は

遅いが、食われたタマネギが少しずつマルチから頭を出し伸び始めた。



### 今月の自然体験活動（要予約）

6/20(日) 10時～14時	夏鳥探訪
6/27(日) 10時～15時	夏の自然塾 「幽玄の花ヤマボウシ」
7/4(日) 10時～15時	探虫会とインセクタリアム作り③
7/10(土) 10時～15時	高原でそば作り体験「畑作り」 (畑作り～そば打ちまでのシリーズ)

■お申し込み・お問い合わせ先  
ネイチャーセンター ☎ 679-2238

5月某日 ジャガイモやつと芽を出した。けど例年になく寒い日が続く。その上雨も多く排水が悪い土壌ときいてい。なかなか大きくならない。

5月某日 やつと平年並の気温の日が少々あり、タマネギは肥切れの感あるが何とかかなりそう。ジャガイモ、色よく成長意欲大なるも遅れ否めず。果たして8月のキャンプ場祭りに応えられるかどうか？

(東)

### 《作り方》

- ①肉は切り目を入れ、片栗粉をまぶす。
- ②フライパンに油を熱し、肉をこんがり焼いてザルにとり、熱湯をかける。
- ③洗ったフライパンに、Aのタレを入れて煮立て、肉を入れ、弱火で煮汁をからめる。

### ★ポイント★

- ・お肉をこんがり焼いて、ザルにとり、熱湯をかけることで、3%の脂肪が除かれます。
- ・片栗粉をまぶすことで、肉がひっつきにくくなります



## 豚肉のくわ焼き

夏に向かったのスタミナ料理!!  
子どもも喜びます。お弁当の一品としてもどうぞ♪

### 《材料(4人分)》

豚ひれ肉……………240g	《付け合わせ》
片栗粉……………適量	スナップエンドウ……………100g
サラダ油……………大1	ミニトマト……………4コ
A {	じゃがいも……………140g
	しょうゆ……………大1 1/2
	酒……………大2 1/2
さとう……………小1	

1人当たり 栄養成分	エネルギー 塩分	226kcal 1.0g	たんぱく質 脂質	13.4g 11.2g
---------------	-------------	-----------------	-------------	----------------

# しまわせごはん

ヘルスメイト(食生活改善推進員)のおすすめレシピ