

# さなごうち

PUBLIC INFORMATION SANAGOCHI

「おひなさま  
かわいいわ」



「うん、  
かわいいわ」

## IP電話番号

村役場代表 5000～5004  
議会事務局 5005  
教育委員会 5006  
社会福祉協議会 5007

総務企画課 ☎679-2113 出納室 ☎679-2972 産業建設課 ☎679-2115  
住民課 ☎679-2971 健康福祉課 ☎679-2114 議会事務局 ☎679-2152  
社会福祉協議会(農ンター) ☎679-2304 教育委員会 ☎679-2817  
[夜間・休日 ☎679-2111 FAX679-2125]

新府能トンネル掘削進行状況  
(平成18年3月1日現在)

**1080.6m**  
(残り301m)

## 主な内容

狂犬病予防接種…7 農薬の使用にあたっては、今まで以上の注意を！…9

人のうごき(平成18年2月28日現在) / 人口 3,003人(-2) 男 1,457人(-2) 女 1,546人(±0) ・世帯数 906(±0)

# 議会だより

## 第1回臨時会

2月8日第1回臨時会を開催しました。補正予算案3件、条例案1件の審議を行い、いずれも原案どおり可決しました。

### 補正予算

議案第1号 平成17年度佐那河内村一般会計補正予算(第6号)

歳入歳出それぞれ348万円を追加し、歳入歳出予算の総額を24億5585万3千円とした。

路線バス維持費負担金などの増によるもの。

議案第2号 平成17年度国民健康保険事業特別会計補正予算(第2号)

歳入歳出それぞれ2150万円を追加し、歳入歳出予算の総額を3億5332万円とした。

療養給付費・高額療養費などの増によるもの。

議案第3号 平成17年度佐那河内村老人保健特別会計補正予算(第2号)

歳入歳出それぞれ3000万円を追加し、歳入歳出予算の総額を5億1570万円とした。

老人医療費などの増によるもの。

### 単行案

議案第4号 土地改良事業の施行について

土地改良法第96条の2第2項の規定により、農村総合整備事業 根郷地区の工事内容を変更するもの。

## 村議会合同先進地視察産業建設常任委員会報告

- ◆ 報告者 産業建設常任委員長 加藤 秀 数
- ◆ 視察日 平成17年11月8日～10日
- ◆ 視察先 長野県 宮田村、小川村

### 宮田村

#### 「集落宮農」宮田方式について

宮田村は稲作が盛んである。しかし現在は減反政策で、米を作ることができない水田が約4割ある。

農家は2種兼業農家の稲作農家が多い。専業農家は施設園芸、アスパラガス、すいか、トマトなどの野菜、りんご、畜産を主に経営している。

兼業が多い米作りは作業委託が進み、主な作業(耕作、代かき、田植え、稲刈り)は作業受託組織「集団耕作組合」に委託している。

耕作できなくなつた農地は独自の農地利用システムによつて「農地利用委員会」が借り受けている。専業農家や生産組織などに農地を貸すことによつて遊休荒廃地の発生を防ぐとともに、担い手への農地集積が進んでいる。

しかし、担い手不足は深刻な問題であり、農業生産法人など新たな担い手の育成が必要になつてきているとのことだ。

#### ◎集落宮農「宮田方式」のしくみ

宮田方式とは、「農地利用委員会」と「集団耕作組合」の2つの組織と、農家・村・農協が一体となつて宮田農業の振興や支援に取り組んできたシステム全体の総称である。

このシステムには農地流動化推進のための「地代制度」と、米の適地適作団地化による良品質米の生産を行う「米のプール精算方式」という独自の制度がある。

#### ◎農地利用委員会と地代制度

農地利用委員会は農地の流動化と高度利用によつて農業生産団地の造成と担い手育成を行い、地域農業の発展を図るために設置された。

地代制度は農地所有者が所有面積に応じて拠出した共助金を基金として造成している。

農地の貸し借りの際、委員会は両者の間に入つて契約を結ぶ。また、この基金から貸し手には標準小作料に加えて上乗せの補助があり、借り手

には支払う小作料の補助が行われて  
いる。

よって、小作料は、農地を貸す時は  
高く、借りる時には安くなり、農地の  
流動化を推進している。また、生産調  
整に対しての補償金に上乘せ補助も  
あり、生産調整の推進も図られている。

### ◎集団耕作組合とプール精算方式

集団耕作組合は農業機械の共同利  
用と農作業の受託を行っている。機械  
の共同利用によって、効率的になり、  
低コスト米の生産が実現した。現在  
では、水稻の基幹作業のほとんどが  
作業受託により行われており、農作  
業も管理作業が中心となっている。

宮田村では標高700メートルを  
境にモチ米とコシヒカリに品種を分  
けている。このことにより、品種によ  
る価格差が農業者間の所得差になら  
ないよう、米の販売代金を全体で蓄  
積してから精算している。これをプ  
ール精算方式とよぶ。

昨年10月に国では経営所得安定対  
策等大綱が決定され、担い手の育成  
に集落営農が含まれている。宮田村  
はそれよりも前から集落営農を基  
に農業、集落の維持に取り組んでき  
たことに感心した。

## 小川村

### 【第三セクター小川の庄と 村の活性化について】

この地方に昔から伝わる「おやき」  
を商品化し、地場産業とした株式会  
社小川の庄。この産業により、小川村  
は躍有名になった。

### ◎「小川の庄」これまでの 取り組みの経緯

昭和30年代の村の青年団員は7人。  
農産物に付加価値をつけて販売し、  
村を活性化させようと話し合ってい  
た。その後、昭和61年、村の主産業の  
養蚕が衰退、過疎化が深刻化するなか、  
村の活性化を望む農協などが、青年  
団の計画を受け入れた。資本金50  
0万円で第三セクター方式による農  
産物加工会社、小川の庄が設立した。

最初は漬け物に加工していた。次  
に考えていたのは、おやきの商品化  
だった。昔から日常的におやきをつく  
ってきた地域の高齢者の技術とパワ  
ーを生かすことができると考えたか  
らだ。

都会の人にも受け入れられる味を  
研究、昭和61年「おやき村」を立ち上  
げた。積極的にイベントに参加し、お  
やきのPRに励んだ。

今では年商7億円、おやき村へは

年間8万人が訪れる、一大産業へと発  
展した。

小川村にはおやき村の他にも直営  
店などに卸すおやきをつくる工場が  
4集落にある。この工場は「集落二品  
方式」といって、各集落の特性をいかし  
た特産品を製造する目的でつくられ  
た。また、その集落に暮らす高齢者が  
歩いて通えるように配慮したもので  
あり、高齢者がいきいきと働いている。

そのほか、「60歳入社、定年なし」の  
雇用条件など、高齢者が働きやすい  
職場にするためにさまざまな工夫が  
されている。高齢者の知恵と技術を  
生かせる職場を創出した小川の庄の  
功績は大きい。

県内でもトップクラスの高齢社会で  
ある小川村の一人当たりの老人医療費  
は年間約54万円であり、全国平均(平

### 文教厚生常任委員会報告

- ◆ 報告者 文教厚生委員長 安富 幸彦
- ◆ 視察日 平成17年11月8日～10日
- ◆ 視察先 長野県下條村、原村、小川村
- ◆ 視察目的 福祉、健康対策について

「下條村など、いわゆる改革自治  
体には議会や行政の視察が多い。だ  
が、帰ってから改革したのが、寡聞に  
して知らない。(徳島県内)マチのみ  
なさん、もう視察はいい。問題から目

成14年度の7割である。このことが  
ら、福祉の取り組みもあると思うが、  
楽しみながら働ける場所があること  
は、心身ともに高齢者の健康につなが  
っているのではないかと感じた。

### ◎むすび

今回の行政視察では、どの村も「自  
律」という考え方から生まれた施策  
を行っていたと思う。

本村でも行政はどうあるべきかと  
いうことを原点に立ち返り、今一度見  
直すべきだと思う。村民も全てを行  
政に任せるのではなく、自ら何をすべ  
きか考えるべきである。

本村にも全国に誇れる特産物があ  
る。これを全国に発信していくべきで  
ある。そのためにも、村を担う人材の  
育成、地域の活性化を図っていくべき  
だと考える。

をそらさず、ごまかさず、良心に従っ  
て答えを出そう。改革にモデルはない。  
問いも答えも自らの中にある。」

下條村 伊藤 喜平  
視察を生かし、佐那河内村が真に

自律できることを文教厚生士の立場から祈念しつつ報告する。

### 1 「生き生き子育て、人口増加」

農村の人口推移は人口減と高齢化である。この通例に反し、「若者集い、生き生き子育て、人口増加」を達成している村がある。

#### (1) 安い家賃(2LDKで3.6万円)に集う若者

この実現のため、住宅は補助金をもらわず、自前で村が建設した。補助金をもらつと、安い賃貸ができないからである。

この住宅に若者が集い、村の少子高齢化に歯止めをかけ、活性化を実現している。

役場職員数は人口比日本最低に切りつめながらも、「金を出すべきは出す」ということが実現できている。

これは村長の先見と明確・強固な政治理念のためのものである。

#### (2) 安心子育て、出産増加

医療費は中学生まで無料としている。

若者夫婦にとって、家賃と子どもの医療費は大きな負担である。家賃は低料金、子どもの医療費は無料、これは若者夫婦にとって「アリガタイ」

の語に尽きる。

安心して出産し、子育てができる。

この結果生涯出産人口は1.97人に達している。全国平均1.29人よりタンツに多いのである。

このような成果として若者の転入や出産で人口が増加し、高齢者人口の割合抑制となつて村政はもとより国政までも寄与しているのである。

人口の推移 (単位:人)

村名	H7	H12	H17
下條村	4,004	4,075(+71)	4,215(+140)
佐那河内村	3,245	3,016(-229)	2,800(-216)

国勢調査資料から

### 2 「老いて元気、医療費抑制・介護費抑制」

老いても生き生きと働ける「おやきの会社」を創りあげている。「60歳採用、定年なし」という、希有な会社である。

老いに応じた働き口が確保できているのである。病気は「気の病」ともいふ。

生活に張りがあり、日々目的を持って働いていると、オチオチ病気もしていられない。また、健診も会社で確実に実施できるようになる。このため、病気予防はもとより、早期発見早

期治療ができるので、元気で、老人医療費や介護費を抑制する結果となっている。

また、村民の健康維持・増進のためにリハビリプールなどをつくり、活用している。

この施設が有効に活用できるためには、「運動について分かっている医師が必要である」ということである。

本村でも介護予防のため、施設備品はもとより、医師・トレーナー・輸送と総合的な立場から早急に立案をしなければならぬことを痛感した。

長野県は全国「医療費の少ない県」である。その長野県のなかでも原村は、最も医療費の少ない村である。なぜこのようなことになっているのか、時間的制約もあり、残念ながら聞き漏らした。機会があればお教えいただきたいと念願している。

聞くところによると、長野県もかつては医療費が高かったということである。この原因は、患者は医療費とは自己負担だけで、行政が支払う多額の医療費は自分とは関係ないと思いつこんでいたことである。

そこで、「行政が支払う医療費も村民の金、自分たちの金」(情報公開)という意識を喚起した。この結果、定期健診などを受け、早期発見早期治療

が実現し、医療費抑制に働いたということである。

### 3 「村造り百年の計は、教育にあり」

おやきの会社は年商7億円あまりを売り上げている。この会社は「地元で働く場を創りあげたい。地元企業に欲しい」一念で立ち上げた。

この新会社設立のため、48歳・漬物会社の専務取締役を辞して参画した人や、郵便局副局長を辞した人もいた。

この年ごろは、人生の働き盛り、家庭的にもお金の必要なときである。このとき、村の将来のために職を投げ捨て、敢然と立ち上がった人々は立派である。

さらに立派なのは、この人々を育て上げた、家庭、地域社会、学校教育である。

教育力のすばらしさに感嘆するのみである。

資材だけを村から貰い、道の舗装や地域の花壇づくりなどをボランティアで行っている。

公共工事は村がすべて行っていた。この村民にボランティアで、主体的に地域づくりを行うように導き、実現できた。

これは村民の大きな意識改革である。この意識改革は、村民一人ひとりが学習し、骨肉となった価値観で行わなければならない。実現できないのである。生涯学習の成果である。行政は、行政マンの域を越えて、教育者であらなければならないのである。

古来、政治の最高目的であった鎮護国家国民教化の具現化である。

この実現のために、第二に、村の財政危機を役場も村民も共有する必要がある。情報公開である。

第二に、村長はもとより全職員が村のため、地域のために率先垂範しなければならぬ。役場職員が、社会の師範とならなければならぬのである。下條村長が「役場職員が退職後、地域で認められ、信頼され、議員に推薦されるようになった」と、職員のすばらしさを自画自賛されていた。

第三に、村長は、村民の不平不満、誹謗中傷に耐えなければならぬ。

これは当然のことである。今まで「オンブudsman」で全て行政が行っていた。それを突如「材料を支給するから、勤労奉仕でやれー」と言えば、住民は怒り出すのは当然である。それでもひたつ迫っている村財政を考慮すると、やむを得ない決断であった。

公民ともに苦しい。この苦しみを越えて公民一如の政治が実現できたので

ある。

このような意識改革は一朝一夕にできるものではない。情報開示・説明責任・役場の率先垂範という明確・強固で、かつ、実践できる政治理念と住民の郷土愛が一体となって成し遂げられた成果である。

このようなことをなせば行わなければならないのか。

国にも地方自治体にも借金は山ほどある。しかし、貯金はない。この貧しい山村が、国の方針「市町村合併」に逆らい自立を決意したこと、そのことは、乏しい金をやりくりして、心豊かな、住みよい郷土を築き上げる努力をすること、すなわち、我が世帯はもとより、子々孫々に至る理想を実現するために、自ら厳しく律していることとする決意宣言である。

これが自立する山間地の村の宿命である。だから視察先では、自立を「自立(自律)」と表現し、自律の意味で活用している。

合併せず、自立していく村は、自ら厳しく律していく覚悟が必要である。自立とは自律である。

まとめると、自立とは、理想に満ち満ちた、新たな村造りである。この理想の村造りは、理想を高く掲げ、自ら

の財力を熟知し、財力に応じた事業しか要求しない、行わない、自律した人間づくりである。すなわち、生涯学習である。

このことを、議員として、一村民として肝に銘じ、問題意識を持って村をよく見、よく聴き、熟知して村政改革に尽力したい。もって、伊藤喜平村長の激励に応えたい。

## 行事出席報告 2月

〈場所〉(出席者)

3日 勝名地区町村監査委員連絡

協議会定期総会並びに研修会(徳島市)(西川・中野監査委員・吉本事務局長)

5日 第6回(ふれあいまつり)佐小

体育館・役場周辺(各議員) 鳥獣害対策研修会(農振C)(各議員)

8日 平成18年第一回臨時会並び

に全員協議会(役場)(全議員)

10日 勝名地区町村議会議員研修

会(石井町)(各議員)

14日 徳島県町村監査委員協議会

定期総会(徳島市)(西川・中野監査委員・吉本事務局長)

同日 消防自動車交付式(役場)(仁

羽議長)

14~15日 産業建設常任委員会先

進地行政視察(高知県榑原町・津野町)(加藤委員長・白

木・高木・尾山各委員)

15~16日 総務常任委員会先進地行政視察(奈良県川西町)(西岡委員長・佐藤・仁羽・中野各委員)

20・23・24・27日 平成17年度定例

監査及び2月分例月出納検査(役場)(西川・中野監査委員)

21日 徳島県町村議会議長会定期

総会並びに勝名地区町村議会議長会定期総会(徳島市)(仁羽議長・吉本事務局長)

同日 村農業委員会総会(農振C)

(長尾農業委員)

22日 国道4308・4309号並び

に主要地方道山城東祖谷山線改良促進期成同盟臨時総会(徳島市)(西岡総務委員長・加藤産業建設委員長)

# 国保だより

## 今年は【国民健康保険被保険者証】の“検認”の年です

現在使用している被保険者証の有効期限は、3月31日までとなっています。  
4月1日からは、被保険者証の右上に検認印を押して使用することになります。  
次のとおり、国民健康保険被保険者証の検認を行いますのでお越してください。



- ◎検認を行う期間 平成18年3月28日(火)から3月31日(金)までの間  
※午前8時30分から午後5時まで
- ◎検認を行う場所 佐那河内村役場 住民課
- ◎持ってくるもの 国民健康保険被保険者証  
※退職被保険者証など世帯に被保険者証が複数ある場合はすべてご持参ください。

### 国民健康保険税の納め忘れはありませんか？

平成17年度の国民健康保険税の最終納期(第8期)の納期限が過ぎました。  
保険税は国民健康保険を運営する大切な財源です。  
納め忘れのある人は、早期の納付にご協力ください。

※お問い合わせ先 住民課 国民健康保険係

国民  
年金

## よくねんコース

### 国民年金保険料は口座振替で前納するとおトクです。

平成18年度の国民年金保険料は月額**13,860円**です。  
国民年金保険料は、支払いの手間や時間が省ける「口座振替」が便利です。  
また、保険料を「前納」すると割引があります。

#### ①保険料の前納を口座振替にすると割引額が増えおトクです。

1年分の保険料(166,320円)を

現金前納すると 2,950円の割引(6ヵ月前納なら680円割引)

口座振替前納すると3,490円の割引(6ヵ月前納なら940円割引)

国民年金保険料は  
納期を守って  
納めましょう!  
納付には、納め忘れのない  
口座振替 が便利です。



口座振替日は4月末日(本年は4月30日が休日のため5月1日)です。

申請は口座をお持ちの金融機関・郵便局や社会保険事務所でできますが、平成18年4月からの1年前納と6ヵ月前納については、平成18年3月末日までに社会保険事務所での登録処理が必要です。3月中旬以降に申請される場合は3月20日頃までに、社会保険事務所に申請してください。

#### ②毎月の口座振替も早割(当月保険料の当期末引落し)にすれば割引がありおトクです。

口座振替を早割にすると保険料が月50円割引になります。(平成18年4月分から)

早割を申請すると、翌月末の初回口座振替時に、2ヵ月分の保険料(申請月分の定額保険料と申請翌月分の割引された保険料)が引き落とされ、その後毎月の保険料が割引額で引き落とされます。

口座をお持ちの金融機関・郵便局や社会保険事務所で申請できます。引き落としを希望する前月末日までに社会保険事務所での登録処理が必要です。引き落とし希望の前月20日頃までに社会保険事務所に申請してください。

(すでに口座振替前納や早割をしている人(申請済みの人)は改めて申請する必要はありません。)

(半額免除の承認を受けている人は早割での口座振替のご利用はできません。)

## お済みですか？ 消費税・地方消費税の確定申告

個人事業者の消費税及び地方消費税の申告と納税は、3月31日(金)までです。

期限を過ぎて申告や納税をすると、本税のほかに加算税や延滞税が必要となる場合があります。お早めに申告と納税をお済ませください。

### ★納税の準備をお忘れなく！

消費税及び地方消費税は、消費者からの預かり金的な性格を有する税金です。

必ず期限内に納付しましょう。



【問い合わせ先】

徳島税務署(徳島市幸町3-54)  
☎088-622-4131

## 原付などの廃車手続きは 3月末までに

軽自動車税は、毎年4月1日現在の所有者(使用車)に課税されます。

乗れなくなった原動機付自転車や軽自動車などは、3月31日(金)までに下表の場所で廃車手続きをしてください。



車種	手続き場所	必要なもの
原動機付自転車 小型特殊自動車	村役場住民課	・本人の印鑑 ・ナンバープレート ※代理人へ依頼のときは両者の印鑑
軽四輪車等	県軽自動車協会 ☎641-2010	詳しくは左記まで
125ccを超える 二輪車	四国運輸局 徳島陸運支局 ☎050-5540-2074	詳しくは左記まで

## 登録と予防注射は最寄りの場所で

◆実施日 平成18年4月20日(木)

◆料金(一頭あたりの費用)

犬の登録 3,000円

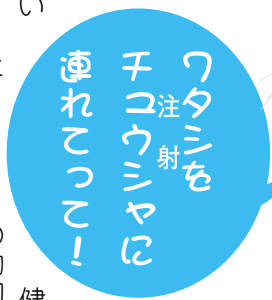
狂犬病予防注射 3,000円

	場所	時間
宮前方面	役場	10:00~10:30
	旧宮前農協前	10:40~11:00
	朝宮神社	11:10~11:30
	宮前公民館	11:40~12:00
	岡山勝明様宅前	13:10~13:30
	桜集会所	13:40~14:00
	東府能バス回転場前	14:10~14:30
高樋・嵯峨方面	若宮神社	14:40~15:00
	尾境集会所	10:00~10:20
	寺谷生活改善センター	10:30~10:50
	丸田公会堂	11:00~11:20
	嵯峨農協前	11:30~11:50
	天一神社	13:10~13:30
	佐々木商店	13:40~14:00
	根郷憩いの家	14:10~14:30
高樋農協前	14:40~15:00	

日本で最後に狂犬病が発生したのは45年以上昔のこと。でも韓国や中国をはじめとする海外ではまだまだ狂犬病が多発しているんだよ。これじゃあ、いつ日本に侵入してきてもおかしくないよね。

狂犬病は人間にも感染して、発症すれば必ず死んでしまう恐ろしい感染症…。でも、きちんと予防注射をしてあげば、人間への大きな被害を防ぐことができるんだ！

狂犬病予防法ではね、飼犬に対して生涯一度の登録と、1年に1回の狂犬病予防注射を義務づけているよ。これは、ワタシを守るためだけでなく、ワタシの大好きな飼い主



を守るためでもあるんだ。残念ながら、国内の予防注射実施率は低下している…。それを解消するには、狂犬病予防への理解と犬を飼う人のモラルがとっても大事なんだよ！

登録や狂犬病予防注射は、市町村が実施してる集合登録注射以外に、開業獣医師の動物病院などでも受けることができるよ！

詳しいことは役場の健康福祉課か、かかりつけの動物病院に問い合わせてね！

注射は怖いけど、みんなが安心して仲良く暮らすためだよ…

「ワタシを注射に連れてって！」

# ご家庭の何げなく流している生活排水から トラブルが発生しています

農業集落排水のマンホールポンプにタオルや紙おむつなどの水に溶けないものが流れ込み、マンホールポンプが詰まり、故障するといった事例が発生しています。

このようなことが起こらないように、左記の注意事項を厳守してご使用ください。

## ■家庭での注意事項

- ◎ **大きなゴミを流さない**（管、ポンプのつまりやゴミの処理が大変になります。）
  - ① ウエットティッシュ、キッチンペーパー、タオル、ハンカチなど
  - ② 生理用品、コンドーム、紙おむつなど
  - ③ ビニール袋、ひも、輪ゴムなど
  - ④ 土、がれき
  - ⑤ 野菜くずなど
- ◎ **有害なものを流さない**（水の処理がうまくできなくなります。）
  - ① 天から油やみそ汁の残り
  - ② 農薬、殺虫剤など
- ◎ **雨水を混入させない**

計画汚水量をオーバーし、処理できなくなります。
- ◎ **クリーンマスの清掃**

マンホールポンプにゴミが流れ込まないように、週に1、2回は清掃してください。

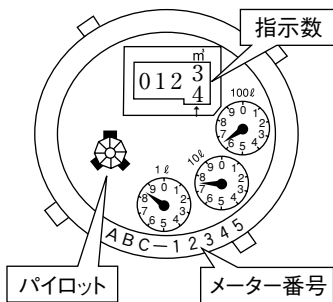


ちよっとした心がけと工夫で生活排水はきれいになります

## 健康福祉課水道係からのお願い

### 〈簡単な漏水の見つけ方〉

全部の蛇口を閉めた状態で、メーターのパイロットが回っていないかを確認してください。回っているときは、漏水の疑いがあり、料金が高くなる原因になります。



給水装置は常に点検をお願いします。

### 〈村指定の工事店〉

業者名	住所	電話番号
安芸産業(有)	安芸春喜 上字奥野29	679-2603
桑原電気商会	桑原健一 下字荒瀬30-1	679-2005
(有)下岡電気	下岡一郎 下字中辺29-3	679-2705
園瀬水道工業所	松尾晃治 下字馬越18	679-3147
前野水道	前野義男 上字久保井89	679-2440
森河水道工事店	森河祝志 下字馬越86-6	679-3153
日下水道	日下 誠 下字坂手7	679-3151

### ◎水道料金のお支払いは、 便利な口座振替で…

- お申し込みは、各金融機関(徳島市農協、郵便局、阿波銀行、徳島信用金庫)に、「預金通帳」「印鑑(届出印)」をご持参のうえ、手続きをしてください。
- ※ 口座振替の手続きには多少時間がかかることがあります。引き落としに間に合わない場合は、納入通知書が送付されますので、徳島市農協でお支払いください。
- 口座振替は検針月の翌月5日です。(振替日が、日曜日、土曜日または休日にあたる場合は、これらの日の翌営業日となります。)お早めにお振込みください。

- 最近、一部の家庭で、漏水があるようです。定期的な点検してください。
- メーターから宅地内側の地下配管などは、個人の財産です。故障のときはただちに村指定の工事店で修繕してください。
- 水道の使用を中止したり、開始または変更のお届けがあるときは、「健康福祉課水道係」までご連絡ください。
- メーターボックスの上に、物や車を置いたり、近くに犬をつながないようにし、検針にご協力ください。



# 農薬の使用にあたっては、今まで以上の注意を!

平成15年の食品衛生法の改正により、平成18年5月からすべての農作物において「**農薬の残留基準値**」が設定されます。

定められた残留基準値を超えて農薬残留があると、その農作物の流通が原則禁止されるとともに、産地全体の農作物にも大きな影響を与えることになります。

農薬を使用するときは、想定外の要因により誤って混入する場合がありますので、今まで以上に注意してください。



## 農薬が誤って混入する場合を教えてください?

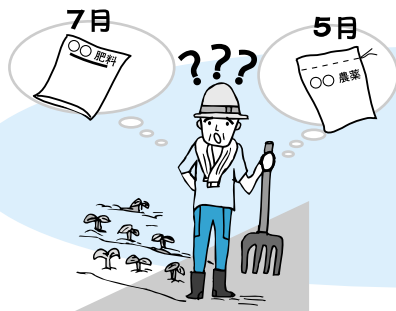
### 農薬の飛散(ドリフト)

収穫時期を迎えた野菜、果樹、水稻などが隣接するほ場で農薬を散布する場合は、特に隣の田畑に飛散しないよう注意することが重要です。

また、**粉剤**などは、風のない日に散布したり、飛散防止シートを使用するなど、隣の田畑まで飛ばないように対策をとることも必要です。

### 散布器具などの洗浄ミス

農薬を散布したあと、動力噴霧器や液剤タンクが十分洗浄できていなかったり、農薬の袋をあやまって作業台においたり、衣服や手袋に付着させたまま出荷作業をした場合など、農薬が混入する場合があります。丁寧に洗浄をし、混入防止を心がけてください。



### うっかりミス

栽培作物に登録のある農薬でも、**使用時期・濃度・回数・方法などをまちがった**場合には、残留基準値を超えることがあります。また農薬取締法上も適正な使用とはいえません。栽培暦(最新のもの)などをよく確認して、散布してください。

### その他の危険性

作付け期間が短い品目などは、前作の使用農薬(**除草剤**など)が条件によっては、後作まで残ることや、**ハウスやトンネル栽培**などは、ろ地栽培に比べて残留期間も長いことなども考慮しておかなければなりません。

# 小・中学校の二学期制！平成18年度4月から本格実施！

平成17年度において、小・中学校両校で二学期制を試行してまいりました。  
 児童・生徒一人ひとりがじっくり学習に取り組めたり、自主的に学校行事に参加して魅力あるものにつくりかえたりと、二学期制の利点を享受できていると判断し導入することにいたしました。  
 そこでいよいよ平成18年4月からの本格実施に向けての学校管理規制の改正を進めておりますのでお知らせします。

## ◎長期休業日などは次のようになります。

- 学年始休業日 4月1日から4月7日まで
- 夏季休業日 7月21日から8月31日まで
- 秋季休業日 10月の第2月曜日の直前の金曜日から10月の第2月曜日の翌日まで
- 冬季休業日 12月24日から1月5日まで
- 学年末休業日 3月25日から3月31日まで

佐那河内村教育委員会



# スポーツ安全保険

傷害保険

賠償責任保険

共済見舞金

5人以上の  
団体で  
ご加入ください

対象となる事故 ●グループ活動中の事故 ●往復中の事故

保険期間 平成18年4月1日午前0時より翌年3月31日午後12時まで(申込受付は平成18年3月から)

団体	加入区分	掛金 (1人年額)	対象範囲	保 険 金 額				共済見舞金	
				傷 害 保 険					賠償責任保険 (支払限度額)
				死 亡	後遺障害(最高)	入院(日額)	通院(日額)		
子どもの団体	A	500円	団体活動中とその往復中 (学校管理下を除く)	2,000万円	3,000万円	4,000円	1,500円	身体賠償 1人 1億円 1事故 5億円 財物賠償 1事故 500万円 (各免責1,000円)	突然死 (急性心不全 脳内出血など) 160万円
	AW <small>子どもワイド 中学生以下の方がご加入できます。</small>	1,050円	団体活動中とその往復中 (学校管理下を除く)	2,100万円	3,150万円	5,000円	2,000円	上記補償に身体・財物賠償合算で 1事故 500万円を加算	
			上記以外の個人練習、 個人活動など (学校管理下を除く)	100万円	150万円	1,000円	500円	身体・財物賠償合算で 1事故 500万円(各免責1,000円)	対象と なりません
	AC	1,000円	団体活動中とその往復中 (学校管理下を除く)	1,000万円	1,500万円	2,500円	1,000円	身体賠償 1人 1億円 1事故 5億円	突然死 (急性心不全 脳内出血など) 160万円
C	1,500円	2,000万円		3,000万円	4,000円	1,500円	財物賠償 1事故 500万円 (免責1,000円)		
大人の団体	A	500円	団体活動中とその往復中 (学校管理下を除く)	2,000万円	3,000万円	4,000円	1,500円	身体賠償 1人 1億円 1事故 5億円 (各免責1,000円) 財物賠償 1事故 500万円 (各免責1,000円)	突然死 (急性心不全 脳内出血など) 160万円
	B	800円		600万円	900万円	1,800円	1,000円		
	C	1,500円		2,000万円	3,000万円	4,000円	1,500円		
	D	9,000円		500万円	750万円	1,800円	1,000円		

財団法人 **スポーツ安全協会** 徳島県支部 (徳島県体育協会内)

〒770-0939 徳島市かちどき橋1-41 ☎088-655-3660

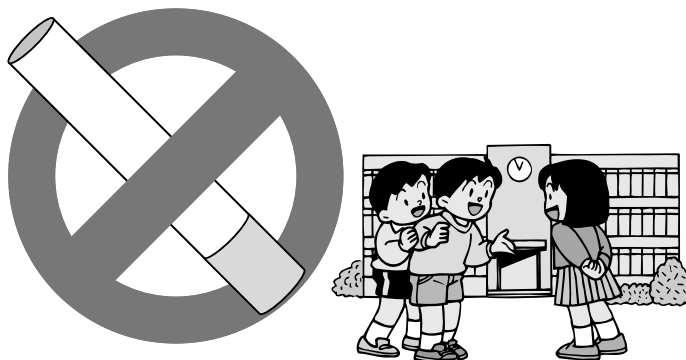
## 平成18年度から小・中学校学校敷地内禁煙実施について

学校敷地内は児童生徒が一日の大半を過ごす施設であり、受動喫煙防止により心身の成長過程にある児童生徒の健康の保持増進を図る必要から、平成18年4月から小・中学校学校敷地内すべて禁煙とします。

徳島県教育委員会では、「健康増進法」\*の改正などにより県下公立学校の学校敷地内禁煙を進めており、平成18年度には35市町村中31市町村(89%)が学校敷地内禁煙の実施を予定しています。

学校関係者、また、社会体育などをご利用の皆さん、ご理解とご協力をよろしくお願いいたします。

※「健康増進法」第25条＝学校、体育館(中略)その他の多数の者が利用する施設を管理する者は、これらを利用する者について、受動喫煙を防止するために必要な措置を講ずるよう努めなければならない。



## 平成18年度 国家公務員採用試験日程

### 【大学卒業程度】

試験の種類	申込受付期間	第1次試験日
国家公務員採用Ⅰ種試験	4月3日(月)～4月10日(月)	4月30日(日)
国家公務員採用Ⅱ種試験	4月14日(金)～4月25日(火)	6月18日(日)
国税専門官採用試験	4月3日(月)～4月14日(金)	6月11日(日)
労働基準監督官採用試験		
法務教官採用試験		
航空管制官採用試験	7月18日(火)～8月1日(火)	9月24日(日)

### 【高校卒業程度】

試験の種類	申込受付期間	第1次試験日
海上保安学校学生採用試験(特別)	4月3日(月)～4月10日(月)	5月21日(日)
国家公務員採用Ⅲ種試験	6月20日(火)～6月27日(火)	9月3日(日)
刑務官採用試験	7月18日(火)～8月1日(火)	9月17日(日)
入国警備官採用試験		9月24日(日)
皇宮護衛官採用試験		
航空保安大学校学生採用試験		
海上保安学校学生採用試験		
海上保安大学校学生採用試験		
気象大学校学生採用試験	8月24日(木)～9月5日(火)	10月28日(土) 10月29日(日)

※詳しい内容については

〒760-0068 高松市松島町1-17-33 人事院四国事務局 第二課試験係 ☎(087) 831-4765まで  
[人事院ホームページ] <http://www.jinji.go.jp/>

# せーびんぐ 活動日記

大川原せーびんぐネットワークは、全国モーターボート競走施行者協議会から100万円の助成を受けて、環境をテーマに様々な事業を行ってきました。

8月7日(日)・28日(日)

## ★自然環境講座

JA女性部と共催で、徳島県薬草研究所の山中将伸さんを招き、自然環境講座を開催しました。佐那河内村内にある薬用植物の効用と、植生や希少種の保護の大切さを話していただき、現地で実際にある薬用植物を観察しました。

身近に多くの薬用植物があり、昔は生活の中に多くの薬用植物を利用していたことに感動しました。



12月19日(月)

## ★大気汚染状況調査

他団体や学校関係者との協議の結果、中学生の選択理科の授業で、村内の大気汚染状況調査を行うことになりました。

県立いきものふれあいの里の東衛史さんを講師に招き、家庭や村内外で大気状況の測定を行いました。

佐中3年生の斎藤未由さんは、「普段生活している身近なところに、すごい量の二酸化炭素が含まれていることに驚いた。」



「二酸化窒素は自然に住む動植物にどのような影響を及ぼすのだろうか。」と話していました。

今後の環境保全促進事業として、3月18日(土) 19時30分から中央運動公園、3月25日(土) 19時から文化の森で、天体観測会を開催します。

8月7日(日)

## ★絶滅危惧種(オミナエシ・キキョウ)の植栽活動

徳島県版RDB(レッドデータブック)に選定されている「秋の七草」のうち、オミナエシとキキョウ各700株を、村民約50人の手で村内遊歩道や公園など、村内各地に植栽しました。

今後、大川原高原や村内各所で植栽を続けていきたいと考えています。



10月29日(土)

## ★佐那河内村環境保全活動発表会及び交流会

青蓮寺の境内で、佐那河内村環境保全活動発表会と交流会を行いました。村内外から約100人の参加がありました。

環境保全活動発表会は、空き缶十字群と大川原せーびんぐネットワークの取り組みや活動宣伝を行い、交流会では、クラシックギター奏者徳永真一郎さん(城東高校生)の演奏や、邦楽家山上明山さんと石井中学校の生徒とのセッションなどがあり、盛り上がり



ました。この活動発表会をきっかけに、様々な環境保全活動への参加者が一人でも増えることを期待しています。

1月31日(火)

## ★環境協約推進事業

佐那河内ゴミ分別推進委員会と共催で、上勝町のNPO法人ゼロウェイストアカデミー事務局長の松岡夏子さんをお招きしました。上勝町や海外でのゼロウェイストの取り組みやゴミ分別を楽しみながら行い、コミュニティービジネスやリサイクルにつなげる活動にしていこうことの大切さを話して頂きました。

現在、根郷地区で環境協約推進事業として、行政と関係団体で地域防災を含め、協議を行っています。



1/15  
(日)

## 香川県満濃町で すだちの里佐那河内をアピール

佐那河内好走会が香川県のまんのう公園で開催された第7回国営讃岐まんのう公園リレーマラソンに参加しました。

この大会はまんのう公園の周回コース42,195kmを1本のタスキでつなぐ方式で行われ、全国から187チーム1404人が参加する盛大な大会です。

佐那河内好走会は男性5人、女性3人、27歳から56歳までの多彩なメンバーで、頭には「すだちの里、徳島、佐那河内」の刺しゅうの入ったはちまきをし、佐那河内をアピールしました。8人の固いチームワークで3時間27分39秒で無事完走をしました。

好走会では毎週月曜日と木曜日に午後6時から小学校で練習をしています。興味のある人はいっしょに走りましょう。



山本敏子、柴野景子、井上 澄、太尾勝利、上野浩嗣  
福井俊文、平岡 淳、松山健児

2/5  
(日)

## ここが出発点。 これからも頑張ります!



しんまちしょうかい

新町嬢会がとくしま環境県民会議から表彰されました。同会は、平成12年に村内で初めてゴミ分別に取り組みました。その後も村のゴミ分別推進、ゴミ減量啓発を官民協働で行い、大きな成果を挙げてきたことが評価されたものです。

「新町集会所の軒下から始まったゴミ分別が、村内に広がったことが本当に嬉しい。これまでも、これからもゴミとの競争。企業にはゴミを出さないように考えてほしいし、消費者はゴミになるものを買わないようにしなければいけない。子どもや孫のためにも、頑張ってゴミ分別を推進していこうと思う。」

表彰されたことよりも、分別の輪が広がったことがもっと嬉しいと話す皆さん。取材当日も学習会を開催し、積極的に話し合いをしていました。

2/14  
(火)

## B-2級小型動力ポンプ付 積載車寄贈される

(財)日本消防協会から佐那河内村に寄贈されたB-2級小型動力ポンプ付積載車1台を、本村消防団第7分団に交付しました。同協会では消防団員を対象とした各種共済事業を実施しており、この共済事業の一環として各市町村や消防本部に、地域の防災体制の強化に寄与するため消防車両を交付しているものです。村民の安全安心のために有効に活用してほしいと思います。



## 災害講演会

「近未来に大きな地震が来る」と叫ばれていますが、村民一人ひとりが身近な問題として現実に対応策がとれていない現状です。

そこで、災害に対処する心構えとして次により災害講演会を開きますので、みなさんご参加ください。

### 記

- ◆ 日 時 3月27日(月) 午後7時30分から
- ◆ 場 所 農振センター1階 会議室
- ◆ 内 容 「南海地震に備えて」

徳島大学大学院エコシステム工学 村上 仁士 教授

## シルバー人材センター

平成18年2月末現在、41人の会員のご協力をいただき125件の仕事をこなすことが出来ました。

力仕事だけでなく、手先の軽い仕事まで幅広く応じています。平成18年度についても、会員の技能・技術の向上のため講習会開催を予定しております。シルバー仲間お誘い合わせのうえ、ご参加ください。



木の伐採

人材センターの会員になって、あなたの豊かな知識や経験を活かしてみませんか？生き甲斐を見つけてみませんか？

18年度会員募集中!!  
年会費1,000円



すだちの剪定



みかんの剪定

平成17年度

## 歳末たすけあい事業

で次の方々をお見舞いしました。

- ・ 在宅療養者(H18.2.1) .....35人
  - ・ 低所得者 .....5人
  - ・ 母(父)子家庭 .....11人
  - ・ おせち料理(H17.12.31) .....6件
  - ・ 長期入院者(H18.2.14) .....41人
  - ・ 施設入所者(H18.2.14) .....66人
  - ・ 施設訪問数 .....19施設
- みなさんよろこんでくださいました。

平成18年  
2月5日(日)

## ふれあいまつり協賛 献血事業

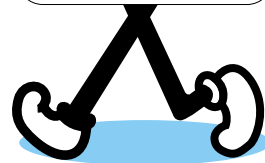
ご協力ありがとうございました

保育所・役場前駐車場

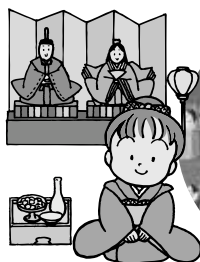
受付者数 77人	
200ml	7人
400ml	38人
成分献血	17人
合計	62人
その他	15人

# ひなまつり & お誕生会

佐那河内  
保育所  
探検隊



出し物で、3月生まれのお友達をお祝いしたよ！



年長組さんはおだいり様とおひな様になって記念撮影



## 新しいお友達



すずの 国原鈴乃ちゃん(3歳)



はると 日下遙斗ちゃん(1歳)



あおい 日下葵ちゃん(10ヵ月)



せいら 梶本星来ちゃん(2歳)



ちひろ 木下千尋ちゃん(2歳)

### 短歌

霞が関研修

どこまでも続く銀杏並木には

トレンディドラマの場面が映ゆる

さくさくと銀杏の絨毯踏みしめて

研修に向いぬ霞が関へ

日下 早苗

バルトの楽園

阿波人の夢と感動がきたつる

「バルトの楽園」九十年経しと思えず

主演の健氏人気溢るる

山口 利子

命火

奥処なる草屋に連山望みつ

ひとつ命火育みしなり

持病より蘇生の命畏みて

携わる山野みどり刷き初む

山川 ナツノ

大男あっさり逝った雪のあさ

人生半ば無責任とは

梶本 尚

ハイジールの優しい介護で四年半

母は静かに天国へ

百と一つの歴史のこして

梶本 美国

## 「ひび割れ壺」

インドのある水汲み人は二つの壺をもっていました。

天秤棒の端にそれぞれの壺をさげ、首の後ろで天秤棒を左右にかけて、彼は水を運びます。

その壺のひとつにはひびが入っています。もうひとつの完璧な壺が、小川からご主人の家まで一滴の水もこぼさないのに、ひび割れ壺は水をいっぱい入れてくれても、ご主人様の家に着くころには半分になっているのです。

完璧な壺は、いつも自分を誇りに思っていました。なぜなら、彼がつくられたその本来の目的をいつも達成することができたからです。

ひび割れ壺は、いつも自分を恥じていました。なぜなら、彼がつくられたその本来の目的を、彼は半分しか達成することができなかったから。

2年が過ぎ、すっかり惨めになっていたひび割れ壺は、ある日、川のほとりで水汲み人に話しかけました。

「私は自分が恥ずかしい。そして、あなたにすまないと思っている。」

「なぜそんなふうに思うの？」

水汲みはたずねました。

「何を恥じているの？」

「この2年間、私はこのひびのせいで、あなたのご主人様の家まで水を半分しか運べなかった。水が漏れてしまうから、あなたがどんなに努力しても、その努力が報われないことがない。私はそれがつらいんだ。」

壺は言いました。

水汲み人は、ひび割れ壺を気の毒に思い、そして言いました。

「これからご主人様の家に帰る途中、道端に咲いているきれいな花を見てごらん。」

天秤棒にぶらさげられて丘を登っていくとき、ひび割れ壺はお日様に照らされ美しく咲き誇る道端の花に気づきました。

花は本当に美しく、壺はちょっと元気になった気がしましたが、ご主人様の家に着くころには、また水を半分漏らしてしまった自分を恥じて、水汲み人に謝りました。

すると彼は言ったのです。

「道端の花に気づいたかい？花は君の側にしか咲いていないのに気づいたかい？僕は君からこぼれ落ちる水に気づいて、君が通る側に花の種をまいたんだ。そして君は毎日、僕たちが小川から帰る途中水をまいてくれた。この2年間、僕はご主人様の食卓に花を欠かしたことがない。君があるがままの君じゃなかったら、ご主人様はこの美しさで家を飾ることはできなかったんだよ。」

私たちはみな、それぞれユニークなひび割れをもっています。

私たち一人ひとりがユニークなひび割れ壺なのです。

私たちの仕事は、子どものひびを責めることではありません。

百分のひびを責めることでもありません。

子どものひびのために花の種をまくこと、それこそが親の仕事です。

子どもたちはどんな花を咲かせてくれるでしょう。

そして、私たち親はどんな花を咲かせるでしょう。

引用 「子どもの心のコーチング ハートフルコミュニケーション 親にできる66のこと」

著者 菅原裕子 発行 株式会社 リヨン社





# AED 設置しました

AED(自動体外除細動器)とは、電気ショックが必要な心臓の状態を判断できる心臓電気ショックの器械です。

平成16年7月に一般住民によるAEDの使用が認められました。日赤徳島県支部は、県民の皆さんから寄せられる赤十字社費をもとに、平成17年から3年間で100台設置の補助事業を実施することになり、佐那河内村に今年度1台補助していただきました。(2月末、役場ホールに設置)

小・中学校にも善意銀行に寄せられた寄附金で購入し、順次設置する予定です。



## 救急対応病院



いざという時のために  
救急患者輸送車

専用ダイヤル 電679-3999

病院名	電話番号	診療科目
<b>初期対応</b>		
徳島市夜間休日急病診療所	電622-3576	内・小児
高木病院	電625-8353	外・整
寺沢病院	電662-5311	内・外・整
松永病院	電632-3328	整
協立病院	電668-1070	内・児・外・整
中洲八木病院	電625-3535	内・外・整
橘整形外科病院	電623-2462	整
中村整形	電652-1119	整
麻野病院	電674-2311	内・外

病院名	診療科目
<b>中・重症者対応</b>	
徳島市民病院	内・循・児・外・整・脳・眼・耳・皮・泌・産
田岡病院	内・外・整・脳
水の都脳神経外科病院	内・外・脳・脊髄外科
手束病院	内・外・整・脳
川島循環器クリニック	内・循
<b>救命救急センター</b>	
県立中央病院	
徳島大学医学部附属病院	
徳島赤十字病院	

※徳島市夜間休日急病診療所の診療受付時間は、

月曜日～土曜日 19:30～23:30

日曜日、祝日、12月31日～1月3日 9:00～17:00・18:00～23:30



## 相 談

### 心配ごと相談 直通ダイヤル電679-2432

- と き／3月27日(月) 午前9時から正午まで
- と ころ／農振センター2階(小和室)
- 内 容／心配ごと相談・行政相談・特別相談
- .....
- と き／4月10日(月) 午前9時から正午まで
- と ころ／農振センター2階(小和室)
- 内 容／心配ごと相談・人権擁護相談

### 健康相談

月 日	曜	場 所	時 間
3月17日	金	寺谷生改センター 保健センター 根郷老人憩の家	午前10時～11時 午後1時30分～2時 午後2時15分～2時40分
4月14日	金	桜集会所 宮前公民館 嵯峨生改センター 嵯峨老人憩の家	午前10時～11時 午前11時15分～11時40分 午後1時30分～2時30分 午後2時40分～3時20分

●問い合わせ／健康福祉課保健師



個人情報に関する内容のため削除しました。

## 廃棄物の野焼きは 禁止されています!

～平成13年4月1日法律施行～



事業所や家庭でのごみ焼き＝「野焼き」は大量の黒煙や臭いが発生し、近隣に対し大変な迷惑をかけることとなります。また、焼却する過程で一酸化炭素やダイオキシンなどの化学物質(環境ホルモン)が発生するといわれており、野焼きはその有害物質の発生を押さえることができないことから法律で禁止されています。

家庭でのごみは分別・減量化に努め、生ごみなどを堆肥化する場合を除いて、村で決められた曜日、分別にしたがってごみを出してください。

### ★野焼きとは？

野外で木くず・紙くず・廃プラスチックなどの廃棄物を焼却設備を使わずに、そのまま積み上げての焼却、地面に穴を掘っての焼却、ドラム缶焼却、ブロック積み焼却などを「野焼き」といいます。

### ★野焼きの例外規定について

野焼き禁止の例外規定が、廃棄物の処理及び清掃に関する法律第16条の2第3号にありますが、生活環境上支障を与え、苦情のある場合は改善命令や行政指導の対象となります。

### ★罰則について

違反すると懲役3年以下または300万円以下の罰金またはその併科に処せられます。

### 要予約

障害者生活支援事業・相談所開設のご予約は  
障害者支援センター 電641-5187 まで

日	曜	3・4月	むらの行事	在宅夜間救急診療当番表
3/16	木			佐藤医院（入田） 644-0422
17	金	健康相談 卒業式(小)		国府クリニック 642-5920
18	土			吉田医院 642-1033
19	日			新居内科 642-1212
20	月			清水内科 642-1773
21	火	障害者生活支援事業相談所開設 9:00～16:00 健祥会ハイジ		幸田医院 642-0018
22	水	廃ビニール・古紙など収集 8:30～11:00 追上駐車場		久次米医院 679-2020
23	木	修了式 10:00～(保)		清家医院 668-0026
24	金	修了式(小・中)		徳島さくらクリニック 644-2811
25	土	いきものふれあいの里展 文化の森総合公園 26日まで		角田医院 644-2122
26	日	中央運動公園清掃活動 9:00～		富岡医院 642-8111
27	月	心配ごと相談		坂本医院 631-0627
28	火	障害者生活支援事業相談所開設 9:00～16:00 健祥会ハイジ 子ども議会(中2)		高杉病院 642-7474
29	水	廃ビニール・古紙など収集 8:30～11:00 追上駐車場		芦田内科 642-1481
30	木	戦没者追悼式 10:00～ 佐中体育館		田蒔病院 642-5050
31	金			勝野医院 642-1031
4/1	土			<p>平成18年4月1日からの 夜間・休日における初期 救急診療の対応は、徳島 市の夜間休日急病診療 所で対応することになりま した。</p> <p>-----</p> <p><b>徳島市夜間休日 急病診療所</b></p> <p>◎住 所： 徳島市沖浜東2丁目16番地 (ふれあい健康館1階)</p> <p>◎電 話： <b>088-622-3576</b></p> <p>◎診療内容：内科・小児科</p> <p>◎診療時間： (月～土) 19:00～23:30 (日・祝) 9:00～17:00 18:00～23:30</p>
2	日			
3	月			
4	火	障害者生活支援事業相談所開設 9:00～16:00 健祥会ハイジ		
5	水	廃ビニール・古紙など収集 8:30～11:00 追上駐車場 入所式 10:00～(保)		
6	木			
7	金			
8	土			
9	日			
10	月	心配ごと相談 始業式(小・中)		
11	火	障害者生活支援事業相談所開設 9:00～16:00 健祥会ハイジ 入学式(小・中)		
12	水	廃ビニール・古紙など収集 8:30～11:00 追上駐車場		
13	木			
14	金	健康相談		
15	土			

## 見に来て！「いきものふれあいの里展」

今月25日(土)～26日(日)の両日、文化の森総合公園・県立21世紀館の多目的活動室を会場に、「県立佐那河内いきものふれあいの里展」を開催します。

オープン以来13年余りの活動成果や知見をパネル展示するほか、村内で見られる美しい動植物や、絶滅が心配される希少な生物まで、写真・はく製・カービングなどで展示します。また、水槽には、生きた甲殻類、両生・は虫類が動



ニホンリス



カワセミ



カタクリ

### 行事案内 (要予約)

- 3月21日(火・祝)・22日(水) 13時～15時  
「春を待ついきものを探してみよう」
- 3月26日(日) 13時～14時30分  
※文化の森総合公園にて開催  
「早春の森や川辺を歩いてみよう」
- 4月2日(日) 10時～14時  
「里山の鳥たちを訪ねてみよう」

お申し込み・お問い合わせ先  
ネイチャーセンター (電679-2238)

いています。おなじみの押し花・リース作り体験(実費は参加者負担)や、村の農産物の展示・無料配布(両日とも先着20名様)も予定しております。会場周辺では、講師をお招きして自然観察会や星空観察会も行いますので、お気軽にお立ち寄りください。お待ちしております。(吉田)

### 第11話

#### おもひで ～思い出～

昔はひなまつりにどんなことをしていたのかな?ふと浮かんだ疑問を、50代の女性に尋ねてみたところ、興味深いことを教えてもらいました。

それは「遊山箱」。

この名前を聞いて「なつかし〜!」って思った人と、「なにそれ?」と思った人がいるでしょうね。(私は後者でした。)

「お母さんが作ってくれた巻きずしや寒天をその遊山箱に詰めて、友達と遊びに出かけ、中身がなくなったら帰ってきて詰めてもらって、また遊びにいったのよ。」今でも、ひなまつりがくると遊山箱の思い出がよみがえってくると、懐かしそうに話していました。

小さな3段の箱に詰まった、子どもの頃の楽しい思い出にふれることができ、なんだか私も楽しいような懐かしいような気持ちになりました。

### 広報四山話



遊山箱(左:50年前、右:85年前)



平成16年12月24日生 りく 吏玖ちゃん(1歳)

梶本悠二・照子さんの長男(中浦)

いっぱい食べて、いっぱい遊んで、元気に育ってな。  
(悠二パパ・照子ママより)