

主な内容	ページ
いざ、J1の舞台へ	2~3
新春対談「徳島ヴォルティス2014年シーズンに向けて」	4~5
心配ごとなど、ご相談ください～民生委員児童委員～	6~7
防災・災害対策への取り組み	8
市からのお知らせ 臨時職員募集など	9~11
情報ガイド 鳴門市消防出初式など	12~15
すこやかライフ マタニティの日など	16~17
みんなで知ろう!「鳴門市自治基本条例」	18
まちの出来事 不法投棄ごみ約4ト回収など	19
楽しく自転車の交通マナーを学ぼう	20

鳴門携帯NAVI  
QRコード：災害情報や  
休日当番医などの情報  
を掲載しています。



No. 753  
2014  
(平成26年)

# 1

## 渦巻く歓喜

### 徳島ヴォルティス 悲願のJ1昇格



いざ、J1の舞台へ……

**新春  
対談** 徳島ヴォルティス  
2014年シーズンに向けて

■表紙写真 12月8日、ポカリスエットスタジアムで  
開催されたパブリックビューイング(京都サンガF.C.戦)



# いざ、J1の舞台へ...

徳島ヴォルティス、四国初となるJ1昇格

## 9年目の挑戦

2005年に四国初のプロサッカークラブとしてJリーグ(J2)に参入した徳島ヴォルティス。9年目を迎えた昨シーズン、見事四国初のJ1昇格を果たしました。

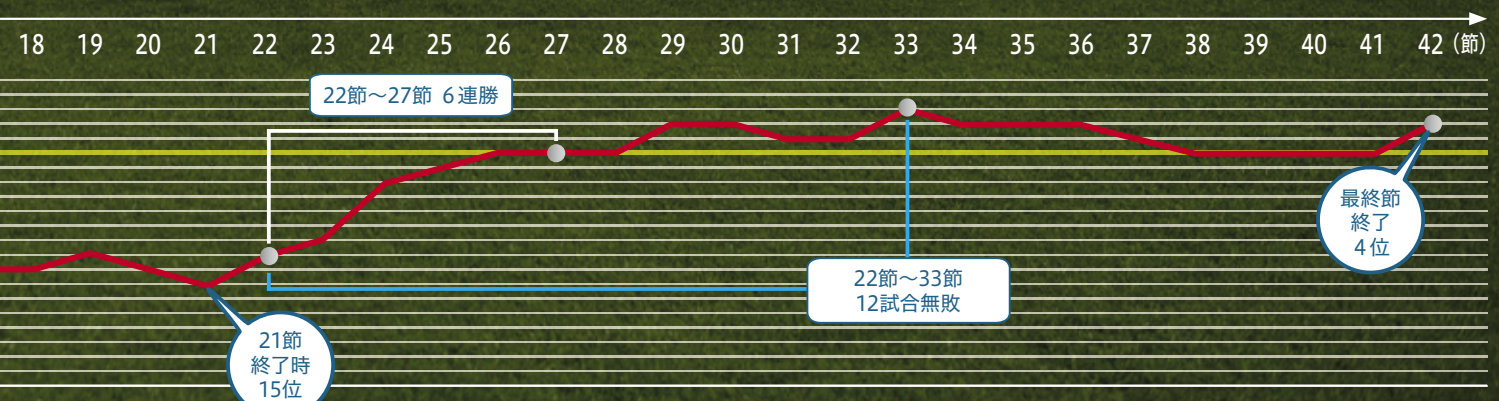
J2参入後、チームの順位は低迷が続き、2006年から2008年のシーズンは、3年連続の最下位と苦杯をなめました。しかし、チームの成長とともに徐々に順位を上げ、2011年には、勝ち点3点差で惜しくもJ1昇格を逃したものの、過去最高となる4位まで飛躍しました。

小林監督体制2年目で巻き返しを図った昨シーズン、前半戦こそ苦しい戦いが続きましたが、後半戦は、12戦負け無しという快進撃もあり、最終的には20勝7分け15敗の4位となり、2012年に創設されたJ1昇格プレイングオフへ進出を決めました。

プレイングオフ準決勝はホームで開催され、大勢のサポーターが応援する中、ジェフユナイテッド千葉の猛攻を押し分け1対1の引き分けで決勝へ。決勝の舞台は国立競技場。徳島からも大勢のサポーターが集まり、スタンドを青色に染めました。試合は京都サンガF.C.相手に2対0で勝利。念願のJ1昇格を達成しました。



©TOKUSHIMA VORTIS





## 年度別成績

2005年	9位	12勝	16分	16敗
2006年	13位	8勝	11分	29敗
2007年	13位	6勝	15分	27敗
2008年	15位	7勝	8分	27敗
2009年	9位	19勝	15分	17敗
2010年	8位	15勝	6分	15敗
2011年	4位	19勝	8分	11敗
2012年	15位	13勝	12分	17敗
2013年	4位	20勝	7分	15敗

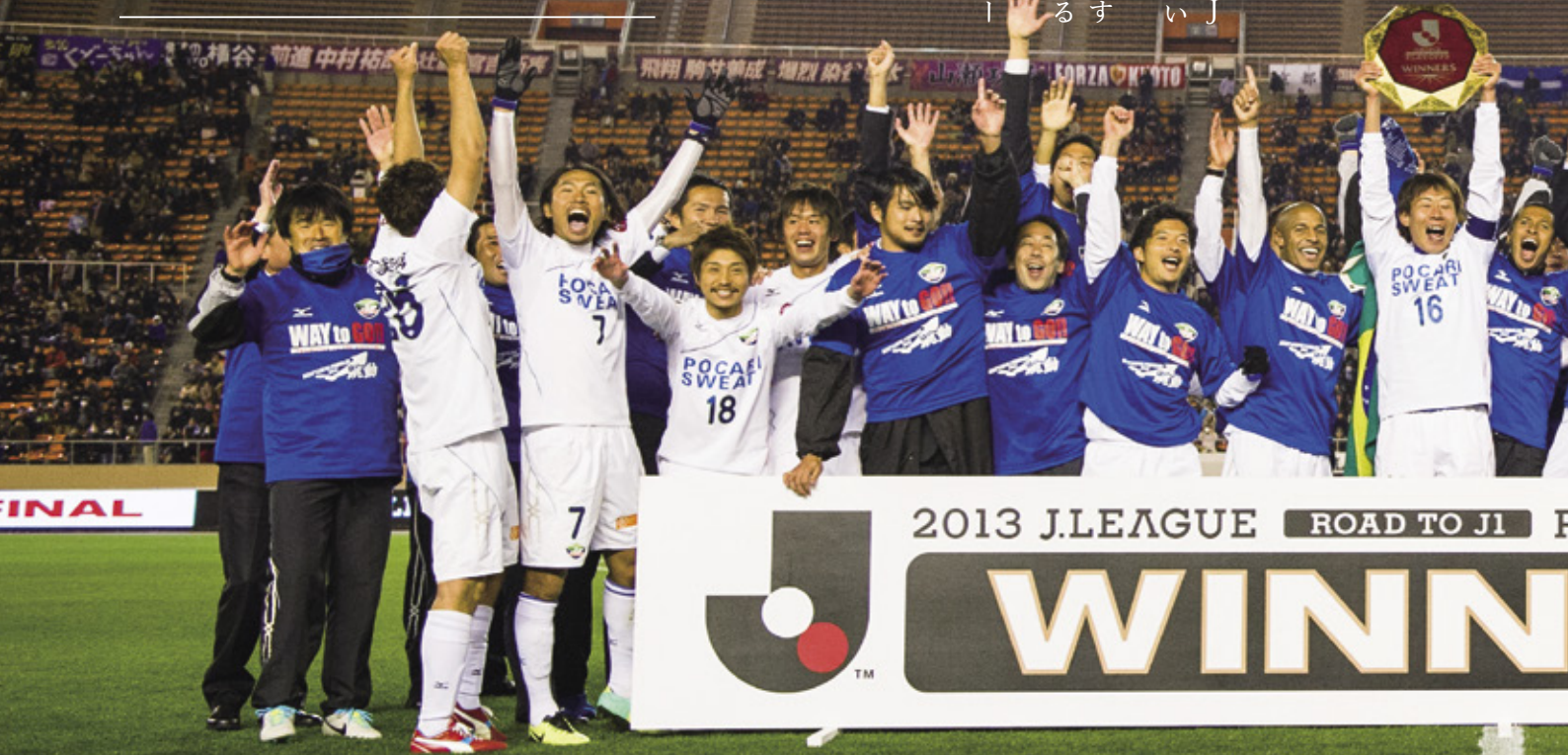
## 2013年J1昇格プレーオフ結果

- 準決勝 vs ジェフユナイテッド千葉  
12月1日 ポカリスエットスタジアム  
入場者数 9,301人  
スコア 1 - 1 (徳島得点者 ドウグラス1)  
(規定により決勝進出)
- 決勝 vs 京都サンガF.C.  
12月8日 国立競技場  
入場者数 23,266人  
スコア 2 - 0 (徳島得点者 千代反田1 津田1)

この瞬間、J1の舞台へ…

強豪クラブがひしめき合うJ1の舞台。今まで以上に厳しい戦いが待っています。  
J1で徳島旋風を巻き起こすため、ホームスタジアムのあるまちとして、クラブと地域、市民が一丸となって、夢のステージで共に戦っていきましょう。

J1昇格。  
次のステップへ

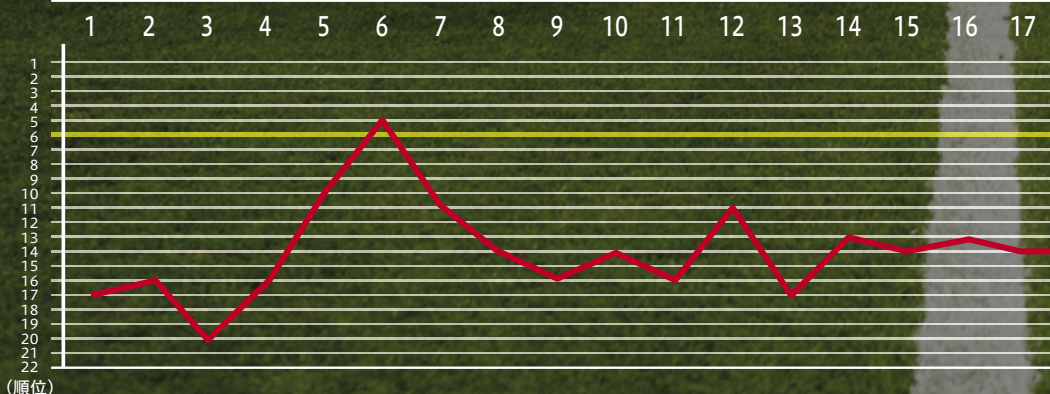


## ◀◀ NEXT PAGE

次ページで、徳島ヴォルティス、サポーター、地元企業、行政からの4者による新春対談を掲載。



2013シーズン順位推移(黄色線がJ1昇格プレーオフ進出ライン)





# 徳島ヴォルティス 2014年シーズンに向けて



徳島ヴォルティス  
新田 広一郎  
大道商店街振興組合  
中岸 修平

和緒一なると  
朝田 勝也  
鳴門市長  
泉 理彦



徳島ヴォルティス(株)  
代表取締役社長 新田 広一郎 氏

## 2013年シーズンを振り返る

**新田社長** 開幕から前半戦、チームとしては結果が出ず苦しみました。徐々に小林監督が意図するサッカーが浸透してきて、後半戦以降、ホーム最終戦、プレーオフに向けては、チーム・クラブ一丸となって良い結果が得られたのではないかなと思っています。

一方で、入場者に関しては、なかなか苦戦したシーズンでした。最終戦に向けてはお客様も増えましたけれども、平均としては4300名ぐらいになっています。まだまだクラブとしても努力をしています。また、今シーズンからは、J1のステージで戦うことになりまして、いろんな意味でさらにステップアップしていく必要があるなと感じています。

**朝田会長** シーズンを終わってみると所要所で勝ち点をきっちり積み重ねてきたことが、J1への扉を開いたのかなと思います。

後半、例えばガンバ大阪戦やプレーオ

フの準決勝、たくさんサポーターが来られ、J1に昇格したらこういう感じの試合が毎回続くのかと。サポーターの方をお迎えする準備はどうしたらいいのだろうかと思えるきっかけになりました。オフシーズンの時に「和緒一なると」としても、いろいろな声をお聞きしながら、できることを精一杯していきたい。地域活性化につながればと考えています。

## 中岸理事長

J1昇格は難しいんかなと最初は思っていました。ところが、途中からすごい勢いでチームが勝ちだしまして、特に最後はもうハラハラドキドキの試合が続いて楽しませていただきました。プレーオフ決勝の千代反田選手と津田選手の2つのゴールは、おっきい声が出るくらい感動しました。ほんとに楽しいシーズンを私も過ごさせてもらいました。

## 泉市長

今シーズンでの試合の中で、やっぱり一番大きかったのはシーズン最終戦の長崎との試合ですね。この試合で勝利し、シーズンを4位で終え、プレーオフをホームでやれたことが、今回の最大のポイントではないのかなと思います。

決勝は地元の皆さんとパブリックビューイングで一緒に応援しようというところで、鳴門から応援しました。2対0。最高の勝ち方だったと思います。やはりチームをまとめられた小林監督の手腕、さすがです。それともう一つは、チームをずっと支

え守ってきた社長、本当にありがとうございました。と思います。

## ホームタウンとしての取り組み

### 朝田会長

「和緒一（わっしよい）なると」の紹介を少しだけ。地元サッカー好きで、鳴門を盛り上げた有志の集まりです。3年ほど前のパブリックビューイングから活動を始め、今では「ポカスタ遍路」をやっています。これは、スタジアムへ行くのに歩いて行ける人たちは健康のためにも、みんな楽しく歩いていこう。そして、市外県外から来られるサポーターたちの駐車場を1台でも多く空けようという思いで、大道銀天街からみんなな旗を持ってユニフォームを着たり歩いていきます。

### 中岸理事長

商店街としては去年、2つの取り組みをしました。1つは



鳴門市大道商店街振興組合  
理事長 中岸 修平 氏



和緒一なると  
会長 朝田勝也氏

ポカスタブ路。「和緒一なると」さんと連携し、その中でじゃんけん大会のプレゼントを年間通してさせていただきますました。もう一つは、J1昇格に合わせて商店街でセールをさせてもらいました。昇格に皆さんの気持ち盛り上がりつつあるみたいでして、通常のセールよりも売れたよという話も聞きました。

**新田社長** 基本的には毎年選手やコーチが施設や学校などに、年間だいたい400回くらい訪問しています。

昨年はその中でも、運動に親しむ習慣をつくってもらうために、体力向上をテーマとした小学生向けのテキストを県教育委員会と一緒に作り、小学3、4年生に配布しました。もう一つは、野菜をもっと摂っていただきたいなど、レシピ集を作りました。地元の野菜のことで知り、好きになってもらつて、食べる習慣もつけてもらえればと。その二つをやりました。もともと地元徳島を好きになつてもらえるようなこと、ヴォルティスだからできることをしていきたいです。

**泉市長** 平成18年に徳島県と3市4町で設立された「徳島ヴォルティスホームタウン協議会」として、年間一度だけですが、「鳴門市民デー」を設定し、「うずしお鍋」の無料提供や、「わんわん風」の制作などを実施しています。その他、鳴門駅からスタジアムまでの道を「ヴォルティスロード」に設定したり、ラッピングバスを走らせたり、市役所にフラッグを掲げたりしています。

## 2014年シーズンに向けて

**朝田会長** アウェイサポーターもたくさん来られると思いますので、例えばアウェイの方がチケットを持って来られたら、地産のものをサービスしたり、チケットが割引クーポンになったりするなど、前日から使える工夫もあつたらいいのかなど。また、ホームのサポーターには、例えばJRと組んで乗車券付きチケットとか、チケットを活用すれば結構楽しいことができるかなと思つています。

あと、アウェイの方たちが空港や高速バス停、高速インターから来られるので、そこをヴォルティス色に、例えば、高速バスの入口に「Jリーグのあるまち」とか、いろいろ目に付くところに工夫をしたら楽しいのかなと思つています。

**中岸理事長** 実はヴォルティスさんがJ1に昇格することを見越して、去年11月にJ1の試合を見にきました。そこで思つたのが、近くの定食屋に入った

んですが、鳴門の店も値段とか味では県外のお店には負けてないなど。おいしいお店ばかりですので、県外の方は、鳴門のお店に来たらびつくりすると思うんですよね。この値段でこの味かと。鳴門の食べ物ほそれだけのポテンシャルがあるなと思つきました。

**泉市長** 徳島県を中心に、「徳島ヴォルティスJ1昇格おもてなし協議会」ができ、90団体と本市を含む各市町村も入っている話をしています。特に鳴門の場合は交通渋滞、駐車場や宿泊の問題などの解決が、今シーズンに向けての課題かなと思つています。

**泉市長** 選手の補強について、少しでもお話しをいただけたらと思います。

**新田社長** 監督の考え方にも個人個人の成長がチームを成長させるという考えがありますから、J1に上げた選手、今年伸びた選手たちが中心となり頑張ってもらつ、そこに必要な補強を加えていくという考え方になります。

**泉市長** 最後に今シーズンに向け、新田社長に熱い思いを語っていただきます。

**新田社長** まずは、昨シーズン皆さんのご声援をいただき本当にありがとうございます。おかげさまで、日本のトップリーグであるJ1で戦えることとなりました。本当にその戦いは厳しくなると思いますが、J1に



鳴門市長 泉 理彦

チャレンジできる喜びを胸に一人一人が成長し、クラブも成長して、まずはJ1で残留、定着できるような張り合いと思つています。そしてその先は、徳島、鳴門を日本中、また、アジア、世界に発信できるようにクラブとして努力してまいりますので、どうぞ皆さま方の厚いご声援とご支援をよろしくお願ひいたします。

**泉市長** 徳島ヴォルティスの今後の活躍を期待するともに、本市も精一杯応援したいと考えております。皆さま方もスタジアムに足を運んでいただき、市民一体となつて徳島ヴォルティスをもつともっと応援していきたいでしょう。

この新春対談の様子は1月1日からの市広報番組でも放送します。詳しくは13ページ「市民チャンネル番組ガイド」をご覧ください。



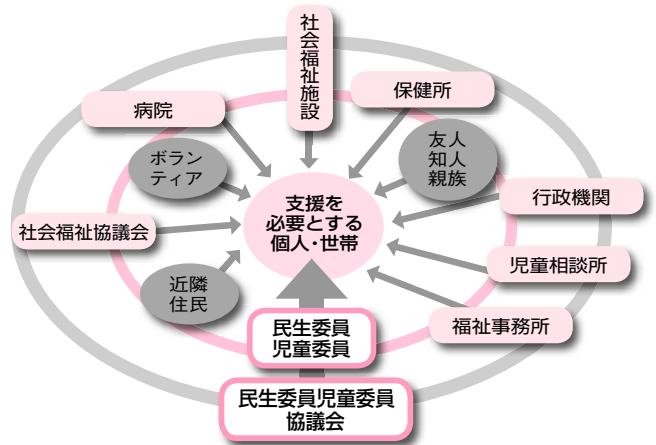
# 心配ごとなど、 ご相談ください



全ての人の基本的人権が尊重され、誰もが住み慣れた地域で安心して暮らせる社会を実現するため、行政や社会福祉事業者、民生委員児童委員、ボランティア、市民などが連携し地域福祉を推進しています。

その中でも、私たちの生活に一番近いところで活動しているのが民生委員児童委員です。

**民生委員児童委員とは**  
厚生労働大臣からの委嘱を受け、社会奉仕の精神を持って住民の立場で相談に応じたり、必要な援助をしたりするともに、関係行政機関と協力して人権尊重に配慮し、社会福祉の増進に努める民間の方々です。社会、地域の奉仕者として、給与の支給を受けず活動しています。  
民生委員は児童福祉法による児童委員も兼ねています。また、一部の児童委員は、児童福祉に関することを専門的に担当する主任児童委員として指名されています。  
本市では、9地区143人の民生委員児童委員と主任児童委員が活動しています。



民生委員児童委員による支援のイメージ

大津地区	大幸	◎	田村 嘉啓	686・1918
	段岡		齋藤 通子	686・2491
	大代		梅野 幸彦	685・3484
			堺井 稔	685・0478
	備前島		栗田 和美	685・0221
	木津野		森 嘉朗	686・3644
			木村 森重	685・0836
	吉永		篠塚 勲	686・4782
			中内美代子	685・3752
	矢倉		藤村 松男	685・0673
		天野ひろみ	686・5767	
徳永	○	正木 都代	686・7361	
		大島 和夫	686・6777	
北灘地区	長江		太田 幸男	685・0771
			上原 委	688・0002
	櫛木	◎	上原 祥弘	688・0303
			木下 覺	682・0215
	粟田		渡邊マリ子	682・0515
	大浦		八田加津子	682・0806
	宿毛谷		延原 和子	682・0476
			石尾 正志	682・0108
	折野		上田 照子	682・0725
			鍋島 明子	682・0213
三津	○	佐藤 幸夫	682・0953	

大麻地区(堀江)	姫田		高島 純子	686・7382
			林 栄子	689・0063
	大谷	◎	五島 修一	689・0251
			古林 庸策	689・1795
			岩生 光哲	689・2690
			富久 國夫	689・1318
	高畑		谷口 光夫	689・0787
	池谷		松本ひろ子	689・0331
			鈴木 康市	689・0727
	松村		中津 洋久	698・6118
		齋藤 訓次	689・1033	
牛屋島		小林 繁之	689・1782	
		中原 弘美	689・1616	
東馬詰		吉田ヨリ子	641・4172	
		福井 孝典	689・0138	
西馬詰		前野 憲治	689・1526	
		岸 大二郎	689・0377	
大麻地区(板東)	萩原		新 和子	689・1471
			堀江 豊	689・2696
	三俣		楠 博孝	689・0679
			野口 泰延	689・1438
	川崎		永井多美子	689・1486
			池田 幸恵	689・1818
	板東	○	長崎 茂	689・1427
			山本菊太郎	689・2733
	梶原			
	梶原			
梶原				
梶原				
梶原				
梶原				
梶原				

大麻地区(板東)	梶原	藤川 昇	689・1621
		伊東 兆弘	689・4057
	萩原	小倉 真穂	689・3443
		廣田 正則	689・3004

● 主任児童委員

地区	氏名	電話番号
撫養町西部(木津、南浜)	船井由美子	685・3297
	中津 守	686・5237
撫養町中部(斎田、黒崎、桑島)	大道賀代子	685・5144
	有井 公代	686・2126
撫養町東部(林崎、北浜、弁財天、岡崎、立岩)	大熊 弘子	685・3725
	綾羽 茂美	686・5972
里浦町	横峯 静香	686・4857
	宮北 大吾	686・5510
鳴門町	富山 黎子	687・1672
	中野 敬子	687・0455
瀬戸町	細井 桃代	688・0130
	横瀬 真一	688・1032
大津町	西川 寛	686・0673
	津川 秀子	685・4594
北灘町	漆原 光枝	682・0801
	森 三千枝	682・0273
大麻町	齋藤 晴美	689・3498
	吉田 初子	689・0753

# 民生委員児童委員の活動

- 1. 社会調査** 地域に住む人の様子や、どのような支援が必要かを日頃から把握するため、地域の見回りや高齢者などのお宅を訪問しています。
- 2. 相談** 住民が抱える問題について、相手の立場に立ち、親身になって相談に応じます。
- 3. 情報提供** 社会福祉制度やサービスについて、個々に応じた適切な情報が提供できるように努めています。
- 4. 連絡通報** 必要な人が適切な制度やサービスを利用できるように、行政や施設、



## 鳴門市民生委員児童委員協議会 会長 松本 久和子 さん

民生委員児童委員の活動を始めてから今年で16年目になります。地域にお世話になった分、恩返しをしていきたいという思いから委員の活動を始めました。

住民の皆さんからは、さまざまな問題に関する相談があります。問題に向き合い共に解決に向けて考える。こういった経験を通して、私たちも成長しているかなと思います。

「地域のお役に立ちたい」。この思いを胸に、常に相談いただく皆さんと同じ目線で親身に対応していきたいと思っています。

- 5. 調整** 地域の人が必要とする支援の内容に応じた適切なサービスの提供が図られるよう調整します。
- 6. 生活支援** 住民の求める生活支援活動を自ら行うとともに、支援体制づくりにも努めています。
- 7. 意見具申** 活動する中で得た問題点や改善策を取りまとめ、民生委員児童委員協議会を通して関係機関などに意見を提起します。

日常生活の中での心配ごとなど、お気軽に各地区の民生委員児童委員にご相談ください。不明な点は鳴門市民生委員児童委員協議会事務局(☎685・7170)または市役所社会福祉課(☎684・1143)へ。

### 個人情報を守ります

民生委員は民生委員法第15条で守秘義務が課せられており、業務上知り得た個人情報を業務外で使用することはありません。

安心してご相談ください。

新たに民生委員児童委員と主任児童委員が平成25年12月1日に厚生労働大臣から委嘱されました。任期は平成28年11月30日までの3年間。(◎印は地区会長 ○印は地区副会長)



## お近くの民生委員児童委員をご確認ください

### ● 民生委員児童委員

地区	氏名	電話番号
撫養西部地区	木津 ○	橋野 佳巳 686・6271
		矢野壽美子 686・7527
		若松 房子 686・4067
		中野 正司 685・7285
		宮北 隆子 686・9311
	南浜 ◎	松下 幸子 686・6170
		西條真由美 686・3680
		明石 善雄 686・2464
		乾 肇 686・2298
		立本 宏 685・1213
斎田	稲江美恵子 685・2609	
	磯崎 仁美 685・8171	
	島津多恵子 686・1965	
	今津 悦子 686・3056	
	山田 純子 686・3358	
撫養中部地区	斎田 ○	泉 澄代 686・5896
		吉田 憲弘 686・4591
		吉成真佐人 685・3590
	黒崎 ◎	岡田由美子 685・9595
		福居 士郎 685・6087
		松浦 豊子 686・6959
		富田 妙子 686・9444
泉 功一 686・2707		

撫養中部地区	小桑島	片井 雅信 686・2056
		高麗貴久子 685・5495
		板東麻知子 686・9838
	大桑島	福池智恵美 685・8156
		市橋 正成 685・1059
		三木 勉 686・0402
		黒谷 需 685・5766
	林崎	新居恵美子 686・4526
		芝 佳子 686・3865
	北浜	芝 稔彦 686・3450
日出 明利 686・3556		
撫養東部地区	弁財天 ◎	松本久和子 685・1275
		末木 桂子 685・7366
	岡崎 ○	志磨 孝洋 686・3715
		井上 桂子 686・3251
	立岩	勝浦東洋士 686・2790
田淵 晴美 686・3410		
勝浦 隆夫 685・6188		
玉井 京子 685・3453		
上原 豊志 686・1861		
里浦地区	里浦 ◎	楠 博文 686・1310
		磯貝 守 686・0084
		淀 吉弘 686・0478
		岡本 啓一 685・5402
		岡野 一子 686・3493

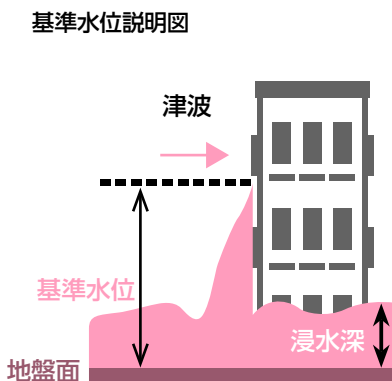
里浦地区	里浦	濱西 篤志 686・2361
		藤田美代子 686・5557
	粟津	林 茂治 683・0320
鳴門地区	高島 ◎	西上 知子 687・3436
		谷 久美子 687・1676
		長崎 久子 687・1792
		古賀林観隆 687・1748
		勝田 勝彦 687・2002
	三ツ石	前川 嘉子 687・1783
	土佐泊浦 ○	中山 隆 687・0559
		一森 啓次 687・0827
		友行 静代 687・0358
明神	尾形 丹士 688・0772	
	南 義人 688・1330	
	飯原 道代 688・0504	
瀬戸地区	堂浦 ○	坂本トクエ 688・0187
		鈴木 良幸 688・1313
		江谷 節子 688・0560
	北泊	山下 静子 688・0587
		大山 幸子 688・0838
		浅野 由雄 688・0637
小島田 ◎	中村 正之 688・1338	
	岡部千津子 688・1120	
	濱川 博満 688・1831	

# 防災・災害対策への取り組み

市民の皆さんが津波から避難する上で参考となる、津波災害警戒区域図(案)などが徳島県から公表されました。

この機会にお住まいの地域を確認し、津波災害に備えましょう。

☎ 市役所危機管理課 ☎684・1711



また、津波浸水想定(案)の浸水深の水位を基準として、建築物などへの衝突による津波の水位上昇を考慮して算出された「基準水位」を、10メートルごとに10メートル単位で公表しています。

この津波災害警戒区域は、平成24年10月に県が発表した津波浸水想定に定める浸水の区域を基に指定したものです。津波発生時に住民などの生命や身体に危害が及ぶおそれがある区域で、津波災害を防止するために警戒避難体制を特に整備すべき区域とされています。

徳島県は、「津波災害警戒区域(イエローゾーン)の指定に向け、その区域図(案)を平成25年11月25日に公表しました。3カ月程度周知した後、県報で公示し正式に指定する予定です。

## ご確認ください！ 津波災害警戒区域図(案)

### 南海トラフ巨大地震被害想定(第二次)

◇地震発生時の時間帯… 冬の午後6時

鳴門市の避難者数

警報解除後当日	1週間後	1ヵ月後
30,200人	32,100人	31,200人

県全体の避難者数

警報解除後当日	1週間後	1ヵ月後
310,600人	362,600人	341,700人

徳島県は、南海トラフ巨大地震発生時のライフラインや交通施設などの被害を明らかにすることにより、被害軽減に向けた予防対策や早期の復旧・復興に向けた具体的な対策を検討するための基礎資料として、被害想定(第一次)を作成し、平成25年11月25日に公表しました。

本市および県全体で想定される避難者数は左記のとおりです。

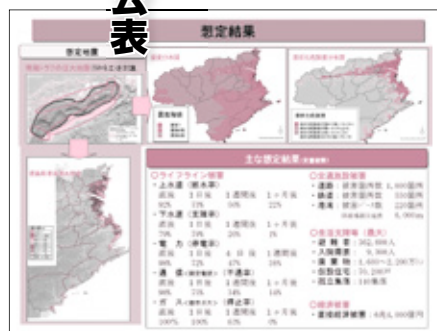
## 南海トラフ巨大地震被害想定(第二次)を公表



■徳島県津波災害警戒区域図(案)と徳島県南海トラフ巨大地震被害想定(第二次)の詳細および図面は、(県HP→「防災」→「安心とくしま」→「災害・防災」→「地震・津波」)からご覧ください。

■鳴門市の津波災害警戒区域図(案)は、市役所本庁舎2階危機管理課で閲覧できます。

市では基準水位を基に、さらなる津波避難ビルや津波避難場所の指定に向けた取り組みを進めるとともに、避難所の確保や必要な物資の備蓄にも努めていきます。市民の皆さんも、日頃から災害に対する備えをお願いします。



県HPで被害想定の詳細を公開しています

## 無料で家具転倒防止器具を設置します

市では、震災時の家具転倒事故などを防止するために、一定の条件を満たす世帯に対して家具の転倒防止器具の設置を無料で行っています。(1世帯1回に限る)

### 【対象世帯】

- ① 65歳以上の方がいる世帯
  - ② 要支援・要介護のいずれかの認定を受けた方がいる世帯
  - ③ 身体障害者手帳の交付を受けた方がいる世帯
  - ④ 療育手帳の交付を受けた方がいる世帯
  - ⑤ 精神障害者保健福祉手帳の交付を受けた方がいる世帯
  - ⑥ 未就学児がいる世帯
- 【募集期間】2月末日まで
- 【問・申し込み】市役所危機管理課 ☎684・1711
- 条件に該当しない方へ  
家具転倒防止器具はホームセンターなどで購入できます。各家庭で家具類の転倒落下などによる危険を解消するため、家具類の固定をお願いします。





## 一緒に働いてみませんか？ 臨時職員を募集します

### ①臨時保育士

【募集人数】18人程度  
 【雇用期間】4月1日～平成27年3月31日  
 【応募資格】保育士証を持つ方(3月取得見込み含む)  
 【面接日】1月26日(日)  
 【申し込み】市販の履歴書(写真貼付)、保育士証の写し、返信用封筒(長3に宛先記入、80円切手貼付)を1月6日(月)～14日(火)[必着]に市役所子どもいきいき課(☎684・1679)へ。(郵送の場合は書留)

### ②幼稚園臨時教員(介助員・補助員を含む)

【募集人数】55人程度  
 【雇用期間】4月1日から6カ月間(更新の場合あり)  
 【応募資格】幼稚園教諭免許を持つ方(3月取得見込み含む)など。職種により応募資格が異なるため、詳しくは市公式ウェブサイトをご覧ください。  
 【面接日】1月26日(日) ※当日、作文もあり。  
 【申し込み】1月6日(月)～17日(金)に市販の履歴書(写真貼付)と資格が必要な職種については、その免許状の写しを添えて市教育委員会学校教育課(☎686・8802)へ。

### ③税務課(市民税担当事務)

【募集人数】3人  
 【雇用期間】1月20日～3月28日(4月に数週間の更新予定あり)  
 【面接日】1月10日(金)午後1時30分から  
 【申し込み】市販の履歴書(写真貼付)に必要事項を記入し、1月9日(木)[必着]までに、市役所税務課市民税担当(☎684・1129)まで提出してください。

### ④特別支援教育支援員

【内容】市内小・中学校児童生徒の学習や生活の支援を行います。  
 【募集人数(応募資格)】  
 ▼学習支援員2人程度(小・中学校の教員免許を持つ方)  
 ▼活動支援員11人程度(小・中学校の教員免許を持つ方、もしくは支援員として適正があると認められる方)  
 【雇用期間】4月1日から6カ月間(更新の場合あり)  
 【面接日】2月8日(土)※当日、作文もあり。  
 【申し込み】市販の履歴書(写真貼付)に必要事項を記入し、1月14日(火)～31日(金)に、必ず本人持参で市教育委員会学校教育課(☎686・8802)へ。

### ⑤外国語活動支援員(小学校での授業サポート)

【募集人数】3人程度  
 【応募資格】英検2級相当の英語力を有し、支援員として適正があると認められる方  
 【雇用期間】4月1日から6カ月間(更新の場合あり)  
 【面接日】3月8日(土)※当日、模擬指導もあり。  
 【申し込み】1月20日(月)から市教育委員会教育支援室(☎686・8806)と市公式ウェブサイトで配布する申込書(写真貼付)に必要事項を記入し、1月27日(月)～2月14日(金)[必着]に同室へ。

### 提出先住所

- ①③…… 〒772-8501 撫養町南浜字東浜170番地
- ②④⑤… 〒772-0003 撫養町南浜字東浜31番地36

## 平成25年 第4回 定例市議会

11月28日から12月13日までの16日間の会期で、第4回定例会が開かれました。平成25年度一般・特別会計の各補正予算案や条例改正案など16議案、人事案件1件について、それぞれ審議され、原案どおり可決・同意されました。また、継続審査となっていた平成24年度の一般会計などの各会計決算が認定されました。

### 〔一般会計補正予算〕

補正額は歳入歳出ともに1億204万5千円増額し、補正後の一般会計予算額は22億2,367万5千円となりました。主な新規事業は次のとおりです。

◇防災行政無線戸別受信機整備事業……1380万円  
 地震や津波、台風などの災害に備え、防災行政無線戸別受信機を整備します。

◇麻しん・風しん予防接種ワクチン接種助成事業……56万円  
 麻しん風しん混合ワクチン接種に対し、4500円を助成します。

◇中学校空調設備整備事業……182万円  
 中学校の普通教室にエアコンを設置するため、空調整備工事に必要な設計を行います。

### 〔条例改正〕

◇自動交付機による証明書交付手数料を引き下げ  
 平成26年4月から、自動交付機を利用する場合における「住民票の写し」「住民票記載事項証明書」および「印鑑登録証明書」の交付手数料を、現行の350円から250円に引き下げる条例改正を行いました。

◇消費税率の見直しに伴い 使用料などを改定  
 平成26年4月からの消費税率の改正に伴い、水道料金や下水道使用料などの使用料にかかる消費税率の改正などを行いました。また、下水道使用料については、使用者の負担軽減と水洗化率のさらなる向上を図るため、使用料を引き下げることとしました。

### 〔人権擁護委員の推薦〕

次の方が同意されました。(敬称略)  
 井潟 時人(明神・47歳 新任)  
 小比 麗子(南浜・57歳 新任)



## 20歳になったら国民年金に加入を

国民年金には、老後の保障だけでなく不慮の事故などによる障がいや死亡に対する障害基礎年金や遺族基礎年金があります。また、学生や収入が少ない方で、毎月の保険料の納付が難しい場合は、保険料の納付の猶予や免除される制度があるほか、納付を口座振替にすると割引もあります。

加入手続きは市役所市民課の国民年金担当窓口で行ってください。手続きができていない場合や保険料の納め忘れがあると、年金の支給を受けられない場合があります。20歳になったら忘れず国民年金に加入しましょう。

問 市役所市民課 ☎684・1138



## 年始の市役所業務案内

市役所の一般事務は、1月5日(日)まで休業しますが、次の業務は行います。

【死亡・出生・婚姻届受領】1月5日(日)までは、市役所本庁舎で受領。

※印鑑証明や戸籍謄本、住民票の発行は不可。

【火葬場、自動交付機】1月4日(土)から平常どおり。

【市内路線バス】地域バス、徳島バスともに1月5日(日)までは土曜・日曜・祝日ダイヤで運行。

【市ドイツ館・市賀川豊彦記念館】1月1日(水)から開館

問 市ドイツ館 ☎689・0099/市賀川豊彦記念館 ☎689・5050

【水道の修繕】年末年始関係なく行っています。

問 市水道事業課 ☎685・3330

## みんなで踊ろう レッツダンス

### 子どものまちづくり指導者養成講座

今回の内容はヒップホップダンス。子どもも大人も一緒に楽しみながら踊りましょう。(1人で参加できないお子様は保護者と一緒にご参加ください。大人は個人参加可。)



【と き】2月16日(日) 午後1時～2時30分

【ところ】市老人福祉センター3階 大会議室

【参加人数】80人(先着順)

【講師】NARUTO総合型スポーツクラブ

設立準備委員会 坂東 一馬 氏(ダンススタジオ)

【準備物】軽い運動のできる服装、タオル、飲み物

【問・申し込み】1月14日(火)から31日(金)に、鳴門市子どものまちづくり推進協議会事務局[市役所子どもいきいき課(☎684・1537)]へご連絡ください。

## ドイツ館で楽しくドイツ語を学ぼう

### 国際交流員 ロバートのドイツ語無料講座

#### ◆初級講座

日常生活におけるあいさつ、簡単な文法・単語の練習、日独交流で役立つドイツ語など。

【と き】2月6日(木)から毎週木曜日 午後7時～8時



ロバート・テルシップ

#### ◆中級会話講座

ドイツの最新ニュースや話題をテーマに、発表や意見交換を行いドイツ語会話力上達を目指します。

【と き】毎月第2土曜日 午前10時30分～正午

【問・申し込み】随時受付中、市ドイツ館(☎689・0099、FAX689・0909、Eメールdoitukan@city.naruto.lg.jp)へ。

※定員になり次第締切。

## 指定校(園)変更の許可認定基準に皆さんのご意見を

### ～意見交換会開催～

本市は学校(園)ごとに通学(園)する区域を定める指定学校制を採用していますが、特別な事情がある場合は、本市の定めた10項目の許可認定基準に基づき、指定校(園)の変更を認めています。

現在、同基準の見直しを行っており、平成27年度の新入園・入学からの適用開始を目指しています。

そこで、基準の見直しについて、市民の皆さんのご意見をお聞かせいただく意見交換会を以下の日程で開催します。皆さんのご意見をお聞かせください。

と き	ところ	
1月14日(火)	午後7時30分～8時30分	板東公民館
1月15日(水)		北灘公民館
1月16日(木)		うずしお会館
1月17日(金)	午前10時～11時	瀬戸公民館
1月19日(日)	午前10時～11時	うずしお会館
1月20日(月)	午後7時30分～8時30分	里浦公民館
1月21日(火)	午前10時～11時	鳴門公民館
1月22日(水)		堀江公民館

## 明神小学校区に居住の皆さんへ

### 幼稚園・小学校再編の意見交換会を開催

市教育委員会では「鳴門の学校づくり計画」に基づき、瀬戸町・北灘町の幼稚園小学校の再編について保護者・地域の皆さんと話し合いを行ってきました。

このたび、明神小学校区の地域および保護者の皆さんから、再編についてのご意見をお聞きするため意見交換会を開催します。多くの方からご意見をいただきたいと思っておりますので、お誘い合わせの上、ご参加ください。

【と き】1月29日(水)午後7時～8時30分

【ところ】瀬戸公民館

## 第2回瀬戸中学校・北灘中学校 統合説明会

市教育委員会では両校の統合に向け、協議や取り組みを進めています。このたび2回目となる説明会を開催し、市の学校再編における考え方などをご説明します。

【と き】1月22日(水)午後7時～9時

【ところ】瀬戸公民館

上記のお問い合わせは、市教育委員会学校教育課(☎685・1233)へ。



## ■合併処理浄化槽への転換に補助金 受付は2月14日まで

市では、家屋などの建て替えを伴わずに、既設の単独処理浄化槽やくみ取り槽を撤去して合併処理浄化槽を設置する場合に設置費の一部を補助しています。

今年度の受付は2月14日(金)まで。工事に着手する15日前までに申請してください。

なお、浄化槽を設置する建物の要件や補助金額など、詳しくは市環境政策課(☎683・7571)へお問い合わせください。

【対象地域】市内全域(下水道の事業計画を定めた区域を除く)

【対象者】家屋などの建て替えを伴わず、既設の「単独処理浄化槽」や「くみ取り槽」を撤去し、10人槽以下の「合併処理浄化槽」を設置する市民、または市内の特定非営利活動法人。

【補助金】30万円以内、37万5,000円以内、49万5,000円以内  
※併用住宅は、住居部分の延床面積で補助額を決定。

## ■生ごみの堆肥化・減量にご協力を

### ◆EMボカシを配布(無料)

家庭での生ごみ処理を推進し、ごみの減量を図るためにEMボカシ2<sup>キ</sup>を無料で配布しています。

### ◇EMボカシで土作り(ボランティア川東 有志)

川東婦人会の会員が持ち寄った生ごみ堆肥を利用して土作り。9月にまいたコスモスの種は、10月下旬には次々と花が咲き、100個を超えるプランターが街道を彩りました。



利用者の声

### ◆コンポストあっせん受付中(有料)

コンポストは地中に埋めて設置し、生ごみや草木と土を交互に入れ堆肥化させます。



利用者の声

コンポスト2台を交互に利用しています。できた堆肥を利用して、菜園で豆類やブロッコリーなどを収穫しています。もう10年位続けていますが、燃やせるごみを出す回数は2週間に1回で済みます。(吉永 中内 美代子さん)

### 申込方法

市クリーンセンター廃棄物対策課(☎683・7573)または市役所市民協働推進課へお申し込みください。コンポストは自己負担金(小型3,000円、大型4,000円)が必要です。

## ■お済みですか？

### 特定健康診査、肺がん検診



巡回による特定健康診査・肺がん検診を実施します。

【対象者】○鳴門市国民健康保険の特定健康診査を平成25年12月末までに受診できなかった方

○市内在住の40歳以上の方で肺がん検診を平成25年4月以降に受診していない方

【自己負担額】特定健康診査 1,000円

肺がん検診 300円(喀痰検査 800円)

※特定健康診査を希望する方は、市国民健康保険被保険者証と受診券が必要。受診券を紛失された場合は再発行ができますので、保険課(☎684・1204)までご連絡ください。

※肺がん検診については、事前に健康づくり課へ電話(☎684・1137)、ファクス(684・1336)、Eメール(kenkozukuri@city.naruto.lg.jp)でお申し込みください。

### 実施日(受付時間)／実施場所

2月2日(日) 午後1時～1時30分／市消防庁舎3階

2月3日(月) 午後1時～1時30分／堀江公民館

// 午後3時～3時30分／萩原集会所

2月4日(火) 午後1時～1時30分／瀬戸公民館

// 午後3時～3時30分／北灘公民館

大塚製薬  
陸上競技部  
来場予定!

## ■第41回 鳴門クロスカントリー大会参加者募集

【とき】平成26年3月2日(日)午前8時30分受付  
9時15分開会式 ※予備日3月9日(日)

【ところ】鳴門ウチノ海総合公園

【種目】

### ■競技の部

小学生 … 3～6年男女各2<sup>キ</sup>

中学生 … 男女各3<sup>キ</sup>

高校生、一般 … 男子6<sup>キ</sup>、女子4<sup>キ</sup>

### ■体力づくりの部

男子5<sup>キ</sup>・10<sup>キ</sup>、女子5<sup>キ</sup>・10<sup>キ</sup>

【参加資格】小学校3年生以上で、申込規約に同意した方

【申込規約】市役所本庁舎1階案内、市教育委員会体育振興室で配布、または、市公式ウェブサイト(新着情報)をご覧ください。



【参加費】一般=1,300円

中・高校生=500円

小学生=300円

※参加費の一部を東日本大震災の復興支援に活用します。

【その他】表彰は各部6位までで、参加者全員に参加賞があります。なお、「競技の部」一般と「体力づくりの部」参加者には記録証をお渡しします。

【申込方法】申込規約に同意の上、往復はがきに参加種目、氏名(ふりがな)、年齢、生年月日、性別、所属、住所、電話番号を記入し、1月31日(金) [必着]までに〒772・0003 撫養町南浜字東浜31番地36 市教育委員会体育振興室(☎686・8804)へ。

※返信の宛名面に郵便番号、住所、氏名をご記入ください。

小・中・高校生は各学校から一括してお申し込みください。



## 1月のクリーンセンター業務案内

11日(土)午前8時30分から正午まで、  
ごみ持込受付を行います。

13日(月・祝)成人の日は、クリーンセンター休業日(ごみ収集・持込受付ともに休み)ですので、お間違いのないようお気を付けてください。

☎市クリーンセンター ☎683・7570

## 木造住宅耐震診断の申込受付期間を延長

受付期間を1月17日(金)まで延長します。診断・補助金の内容など、詳しくは市役所まちづくり課(☎684・1164)までお問い合わせください。

### 生活(暮らし)

おゆづりします

- ◆室内ブランコ、◆鉄棒、◆鉄アレイ5キログラム、◆バーベル
- ◆小鳥かご、◆水槽(30×60センチメートル)、◆4段ボックス、◆ごみコンポスト(以上無料)
- ◆ベビーゲート(500円)
- ◆ゆずってください
- ◆バギー(3歳児まで使用可)、◆絵手紙作り道具、◆ハンドミキサー、◆フードミル
- ☎市消費者協会 ☎686・3776

### 無料法律相談※予約制

弁護士による法律相談。

- 【とき】1月15日(水)  
午後1時～3時
- 【ところ】市老人福祉センター1階  
心配ごと相談所
- ☎市社会福祉協議会 ☎685・7170

### 出張年金相談※予約制

年金記録、各種年金に関する社会保険労務士の無料相談。

- 【とき】1月16日(木)  
午前10時～午後3時
- ※次回は2月13日(木)
- 【ところ】市役所共済会館3階  
小会議室

【申し込み】徳島社会保険労務士会

☎0120・967951  
☎徳島北年金事務所  
☎655・0920

### 若者の就労相談会(無料・予約制)

働いておらず、職業訓練も学校も行っていない若者の働くことに関する相談に応じます。(家族からの相談も可)

- 【とき】1月20日(月)午後1時～5時
- 【ところ】市役所共済会館3階  
小会議室
- ☎とくしま地域若者サポートステーション ☎602・0553

### 四国一斉! 法務局休日相談所開設

土地・建物や会社の登記、相続、隣近所のことや子どものいじめ問題などでお困り事や悩み事があれば、お気軽にご相談にお越しください。

- 【とき】1月26日(日)午前10時～午後3時(事前予約制、各相談時間30分、相談無料)
- ※事前予約ですが、予約に空きがある場合はご相談をお受けします。
- 【ところ】徳島地方法務局(徳島地方合同庁舎6階)

- 【問・申し込み】1月6日(月)～24日(金)午前9時～午後5時「土・日・祝日を除く」の間に徳島地方法務局総務課(☎622・4171)へ。



### 講座・教室・試験など

介護予防教室 参加者募集

シルバークラークワッキング

【対象】要支援・要介護認定を受けていない市内在住の65歳以上で3回とも受講できる方

【持参する物】エプロン、三角巾、筆記用具

【材料費】300円(100円×3回)※初回に集金

### 次の2カ所で開催

▼市人権福祉センター

【とき】1月14日

(火)、21日(火)、

28日(火)午前10時～午後1時

【定員】20人

【申込期限】1月7日(火)

▼介護予防・多世代交流サロン

(林崎保育所内)

【とき】1月17日(金)、24日(金)、2月7日(金)午前10時～午後1時

【定員】15人

【申込期限】1月10日(金)

【問・申し込み】市役所長寿介護課  
☎684・1175

### 手すき紙絵手紙教室※参加無料

【とき】1月27日(月)、2月14日(金)  
午後2時～4時

【定員】15人(先着順)

【準備物】絵筆、水性絵具、墨、鉛筆

【申し込み】市クリーンセンター3階環境学習館で開催。申し込み、問い合わせは同館(☎683・7568)へ。



## 無料相談 暮らしの相談お気軽に

相談名	日時	場所	問い合わせ
行政相談	1月10日(金) 午後1時～4時	市役所本庁1階市民相談室	秘書広報課(☎684・1118)
人権相談	1月17日(金) 午後1時30分～4時30分	市役所本庁1階市民相談室	人権推進課(☎684・1148) (電話相談 ☎684・1548)
成年後見制度相談	1月15日(水) 午後1時30分～3時30分(基本予約)	市役所本庁1階会議室	長寿介護課(☎684・1175)
女性相談	月～金曜 午前8時30分～午後5時 1月15日(水)、29日(水) 午後1時～4時(要予約)	女性子ども支援センター 人権福祉センター2階会議室	女性子ども支援センター (☎684・1413)
心配ごと相談	毎週金曜の午前9時～午後3時	老人福祉センター心配ごと相談所	市社会福祉協議会(☎685・7170)
身体障害者相談	月～金曜(祝日を除く) 午前9時30分～正午	市身体障害者会館	身体障害者会館(☎686・4144)
NPO相談	月～金曜(祝日を除く) 午後1時～6時	老人福祉センター1階ボランティアセンター	市民活動支援センター(☎685・7170)
消費生活相談	月～金曜(祝日を除く) 午前9時30分～午後3時30分	消費生活センター	消費生活センター(☎686・3776)

■切り取って電話機の隣や玄関などに貼ってお使いください。

# 市民チャンネル番組ガイド

テレビ広報なると

- ▶ 1月1日～ 徳島ヴォルティス2014年シーズンに向けて ▶ 1月16日～ 消費者問題
- 鳴門ビデオボランティア制作番組
- ▶ 1月1日～ 葛城神社 秋の例祭(やっこ行列) / 林 幹二(弁財天)
- ▶ 1月16日～ 水仙の丘 / 豊田 三郎(板東)

放送チャンネル・時間

- ・テレビ鳴門1 (デジタル111ch / アナログ9ch) 8、23時～
- ・テレビ鳴門2 (デジタル121ch / アナログ23ch) 12、16、21時～ (デジタル122ch) 7、18、22時～

## 今月の納期

市・県民税 第4期  
国民健康保険料・介護保険料 第8期  
後期高齢者医療保険料 第6期  
下水道受益者負担金 第4期  
1月31日(金)までに市役所税務課・保険課または指定金融機関で納めてください。

### 勤労青少年ホーム講座参加者募集

【対象】市内在住または、在勤の勤労青少年(おおむね30歳まで)

【申し込み】火曜 / 金曜(午後1時～8時)に勤労青少年ホーム(☎685・5179)へ。

※定員になり次第締め切り。受講料は無料。新規申込者(One Day講座除く)は、教材費のほか、利用者協議会費として千円が必要。また、各講座とも勤労青少年ホームで開催します。

#### ■短期講座

##### ◆ハッピーカラー

【と き】1月24日～3月14日(金・全8回)午後7時～8時30分

【定員】15人

【教材費】500円

【申込期限】1月17日(金)

#### ■One Day 講座※受講年齢不問

##### ◆バレンタインお菓子作り

【と き】2月6日(木) 午後6時30分～9時

【定員】20人

【材料費】千円

【申込期限】1月30日(木)



#### 第6回クリエイティブセミナー

「お金をかけず、プロの撮影を自分でする方法」

五感を刺激する「写真撮影」をマスターしませんか。

【と き】1月29日(水)

午後1時30分～4時30分

【と き】徳島健康科学総合センター

【定員】30人(先着順)

※定員になり次第締め切り。

【参加費】無料

【講師】C's Factory代表 東野 千宏 氏

【問・申し込み】1月23日(木)までに、電話・ファクス・Eメール

いずれかで、セミナー名、氏名、事業所名、住所、電話番号を記入の上、(株)徳島健康科学総合センター(☎665・2850 / FAX 665・7877 / Eメール c-san@mst.ocn.ne.jp)へ。

#### 普通救命講習

【と き】2月16日(日) 午前9時～正午

【と き】市消防本部3階

【対象者】市内在住または在勤で15歳以上の方(先着10人)

【内容】心肺蘇生法、胸骨圧迫、人工呼吸、AEDの使用法、異物除去、止血法、その他の応急手当

【申し込み】1月31日(金)までに市消防本部予防課(☎684・1640)へ。



#### スポーツ

##### 第13回阿波えらいやっちゃ ツーデーウォーク

今年も全国からのウォーカーを迎え開催します。

※雨天決行

【と き】3月15日(土)・16日(日)

【集合場所】市民会館

#### 【スタート時間】

◎30キロ 午前8時

◎20キロ 午前9時

◎10キロ 午前10時

◎5キロ 午前10時

【参加資格】所定のコースを歩ける方(小学生以下は保護者同伴)

【参加費】大人 1500円 / 中・高校生 1000円 / 小学生以下 無料

※1日だけの参加でも同額。

【申し込み】2月28日(金)「必着」までに、市役所本庁舎1階案内とう

ずしお会館1階に配置した申込書に必要事項を記入し、郵便振込で。

【問】阿波えらいやっちゃツーデーウォーク実行委員会事務局

☎656・3636



#### 親子ともウォーキング教室

「歩育」をテーマにツーデーウォークと並行して開催します。

【と き】3月16日(日)

午前10時～正午

【集合場所】市民会館(市役所横)

【内容】自分の歩幅を測って距離当てクイズなど楽しみながらウォーキング(景品も用意)

【募集】小学生以下の子どもとその保護者約50組(予定)※参加費無料

【申し込み】氏名、年齢、連絡先を記入し3月12日(水)「必着」までに、

はがき・ファクス・メール・電話で

〒770-0822 徳島市東出来

島町10八幡ビル3階「阿波えらいや

っちゃツーデーウォーク実行委員会事務局」(☎・FAX 656・3636)へ。

#### 催し

##### バルトのお正月

入場者先着50人にぜんざいを無料配布します。

【と き】1月2日(木)、3日(金)

【と き】阿波大正浪漫「バルトの庭」

バルトの庭 ☎689・2163



## 北灘中学校閉校式

昭和22年創立、67年の歴史を持つ「鳴門市北灘中学校」は、平成25年度末をもって瀬戸中学校と統合し、閉校することになりました。詳細は次号でお知らせします。

【とき】3月16日(日)午前中(予定)

【ところ】北灘中学校体育館

☎北灘中学校 ☎682・0012



### 第29回どんど焼き(左義長)

昭和61年に廃れゆく正月の伝統行事を子どもたちに残そうと復活した「どんど焼き」、本年度29回目を迎えました。お正月に使用した松飾りやしめ縄をお持ち寄りください。

【とき】1月12日(日)午前9時点火

※小雨決行

【ところ】岡崎海岸(観音像前)

◎飾りや祭り物はプラスチックや金属類を取り除いてお持ちください。

◎車でお越しの方は海浜公園の駐車場をご利用ください。路上駐車は近隣の方の迷惑になりますので駐車しないでください。

☎うかさど会 戸田あさお

☎686・2254

### 生き物いっぱい

森と池づくりプロジェクト

【第3回 観察しやすい池づくり】

フクロウと子どもたちの森を整備する一環として、絶滅危惧種のカスミサンショウウオが発見された池周辺の整備を行います。前回作成した図案を参考に、池周辺の整備を進めます。親子で一緒に参加してみませんか。

【とき】1月26日(日)

午前9時～午後3時

※市クリーンセンター駐車場に集合

※午前または午後からの参加も可

【参加費】無料

【持ち物】弁当、飲み物※スコップ、つるはし、のこぎりなどの工具があればお持ちください。

【問・申し込み】市クリーンセンター環境学習館 ☎683・7568

### 鳴交会初茶会

【とき】1月19日(日)午前10時～

(受け付けは午後2時まで)

【ところ】鳴門・大塚スポーツパーク

集会所 和室

【参加費】500円

☎茶道裏千家 鳴交会

石居 ☎686・3497



### 第4回板東公民館まつり

【とき】1月26日(日)

午後1時30分～

【ところ】板東公民館※開場午後1時

☎同公民館 ☎689・3360

### 鳴門市民劇場「ロミオとジュリエット」

仲代達矢さんが来鳴。

【とき】1月29日(水)

午後6時30分

開演

【ところ】市文化会館

【入場料】5千円(入

会金2500円、月

会費2500円)

※入会が必要

☎市民劇場事務局 ☎684・1777



### 演劇でわかる成年後見制度

【ある成年後見の物語】～アネモネ～

認知症・精神障がい・知的障がいなどの理由で物事を判断することが難しくなった方の権利と財産を守る制度が成年後見制度です。

この機会に成年後見制度についての理解を深めてみませんか。

【とき】2月2日(日)

午後1時25分～4時

(午後0時50分開場)

【ところ】市文化会館※入場無料

【内容】成年後見制度の説明と演劇。演劇終了後は弁護士、司法書士、社会福祉士による個別相談会を開催。

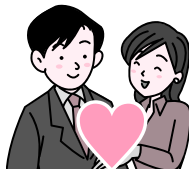
☎市役所長寿介護課 ☎684・1147

## 募 集

### 恋する運動会

～バレンタインリターンズ～

市青年連合会では、出会いを提供する運動会を開催します。ゲームや競技で体を動かしながら、楽しく出会いを探してみませんか。



【とき】2月15日(土)

午後1時～5時

【ところ】月見が丘海浜公園(板野郡松茂町)

【定員】30人(おおむね25歳～35歳の独身男女)

【参加費】男性1500円、

女性1000円

【申込締切】2月4日(火)

※定員になり次第締め切り。

【問・申し込み】はがき・ファクス・電話のいずれかで、氏名、性別、年齢、連絡先を記入の上、市教育委員会生涯学習人権課内鳴門市青

年連合会事務局(〒772・0000 3撫養町南浜字東浜31-36 ☎686・8807/FAX686・8005)へ。

### うずしお美術展作品募集

市老人クラブ連合会と市社会福祉協議会が2月18日(火)・19日(水)に市老人福祉センターで開く「うずしお美術展」の出展作品を募集します。

【出展資格】市内在住の60歳以上の方

【出展部門】日本画、洋画、彫刻、工芸、書、写真、文学

【申し込み】各地区の老人クラブ会長を通じて1月31日(金)までに市社会福祉協議会内市老人クラブ連合会事務局(☎685・7170)へ。

### キョーエイ4階催し ※入場無料

第6回ASAトライアングル 絵画コンクール展

鳴門市・東かがわ市・南あわじ市の小学生が描いた、それぞれの自慢の風景画の優秀作品を展示。

【とき】1月11日(土)～20日(月)

午前9時30分～午後7時

☎市役所企画課 ☎684・1120

### なるとBONSAI展示会

山野草やミニ盆栽などの展示即売。栽培方法もお教えします。

【とき】1月24日(金)～26日(日)

午前9時30分～午後5時

☎宮浦 ☎090・3182・8890

## BOAT RACE鳴門

**【ボートレース鳴門開催】** ●12月31日(火)～2014年1月5日(日)第42回松竹杯競走 ●9日(木)～12日(日)ウィンターカップ競走 ●16日(木)～19日(日)アペックス杯競走 ●23日(木)～26日(日)第7回四国キャンティーン杯競走 ●30日(木)～2月2日(日)本命・対抗バトル競走 **【場外発売】** ●1月9日(木)一般競走[尼崎] ●10日(金)～12日(日)一般競走[宮島] ●16日(木)～19日(日)G I周年記念競走[唐津] ●23日(木)～26日(日)G I周年記念競走[浜名湖] ●30日(木)～2月2日(日)G I周年記念競走[住之江] **【エディウィン鳴門】** 1月8日(水)は休館します。

## 1月の市文化会館駐車場 制限日

- ◆12日(日) 9:00～17:00
- ◆13日(月・祝) 9:00～17:00
- ◆18日(土) 9:00～22:00
- ◆19日(日) 9:00～22:00
- ◆25日(土) 9:00～22:00
- ◆26日(日) 9:00～17:00
- ◆29日(水) 9:00～22:00
- ◆30日(木) 9:00～12:00
- ◆31日(金) 9:00～17:00

※市文化会館を利用される方はご駐車ください。



## WeLoveなると まちづくり活動応援補助金事業

みんなで参加しよう!

### 口笛演奏会

**【とき】** 1月8日(水)午前10時～正午  
**【ところ】** 斎田公民館 3階大広間  
**【参加費】** 無料  
**【演奏】** リップサウンドプレイヤー 村上幸二郎氏  
**問** 子育てサロン・ほっぺ 黒田 ☎090・2895・2870

### カラーユニバーサルデザイン勉強会

**【とき】** 1月18日(土)午後1時30分～3時30分  
**【ところ】** キョーエイ鳴門駅前店 4階  
**【参加費】** 無料  
**【講師】** NPO法人カラーユニバーサルデザイン機構(CUDO) 副理事長 伊賀 公一氏  
**問** カラーユニバーサルデザインをすすめる会 友枝 ☎090・8973・8581

### 「みんな一緒に」地域の中でともに生きるための助け合い勉強会

**【とき】** 1月26日(日) 午後1時～3時  
**【ところ】** 大津中央公民館  
**【参加費】** 300円(資料代など)  
**【講師】** NPO法人 あたたかい手コロポ 齋藤あや子氏  
**問** 一般社団法人 たすけあいねっと凜 齋藤 ☎090・4978・8371

## 鳴門病院の 糖尿病教室

どなたでも参加できます



**【ところ】** 鳴門病院 3階大会議室  
**【とき/内容】** 午後2時～3時30分  
 ▶1月14日(火)／糖尿病とは日常生活の注意 糖尿病食の基本  
 ▶1月28日(火)／糖尿病の検査、検尿と自己血糖測定 食品交換表の使い方  
 ▶2月4日(火)／薬について、食品交換表の利用法 運動療法  
 ▶2月25日(火)／糖尿病の合併症、インスリン注射 低血糖について、まとめと質疑応答  
 ▶3月11日(火)／糖尿病食試食会(午前11時～午後1時)  
**【費用】** 同院で糖尿病治療中の方、かかりつけ医で治療を受けている方(必ずかかりつけ医を通して申し込みを)は、健康保険適応となり負担割合に応じた料金が必要。それ以外の方は800円/月、試食会は千円。  
 ※試食会のみ事前申し込みが必要  
**【問・申込先】** 同病院 栄養科 ☎683・1854

## 図書館

1月7日(火)からインターネット検索・予約できます



パスワードは英数字(半角英数・4桁)が利用可能となりました。新規パスワード登録画面で入力してご利用ください。なお、現在ご利用の数字4桁で再登録していただくことも可能です。

市立図書館 ☎685・0255  
 FAX 686・6589

ふくろうの森の催し  
 事前にNPO法人「ふくろうの森」☎685・0389へお申し込みください。

◆「身近な草木をくらしに役立てよう」③草木で3色だんごを作ろう  
**【とき】** 1月18日(土) 午前10時～正午

**【ところ】** うずしお会館5階調理室

**【定員】** 小学生20人(先着順)  
 ※小学3年生以下は保護者付き添い

**【参加費】** 500円(当日集金)

**【講師】** 山田 純子氏(エコ・クッキングナビゲータ)

◆朗読「大人も読みたい小学校国語教科書」  
**【とき】** 1月19日(日) 午後1時30分～3時

**【ところ】** 2階視聴覚室

**【定員】** 50人(先着順)※当日参加可

【参加費】100円(当日集金)  
**1月の休館日**

▼1日(水・祝)～3日(金)

▼4日(土・館内整理日) ▼6日(月)

▼13日(月・祝) ▼14日(火)《振替休日》

▼20日(月) ▼27日(月)

▼31日(金・館内整理日)

### 電子システム更新に伴う 鳴門病院全面休診

夜間・休日の急患への対応ができなくなり、救急車の受け入れも休止します。

**【期間】** 1月31日(金)

午後6時～2月1日(土)

鳴門病院 ☎683・0011

## 第20回 安全なまちを考える市民の集い

市防犯協会では、犯罪や事故のない安心して暮らせるまちづくりを進めるため、講習会を開催します。ぜひご参加ください。  
 ※手話通訳あり。

**【とき】** 1月29日(水)午後1時30分～3時30分  
**【ところ】** 市老人福祉センター 3階

**【内容】** ◎講演会「注意! 流行りの消費者トラブル」(市消費生活センター 村上相談員)

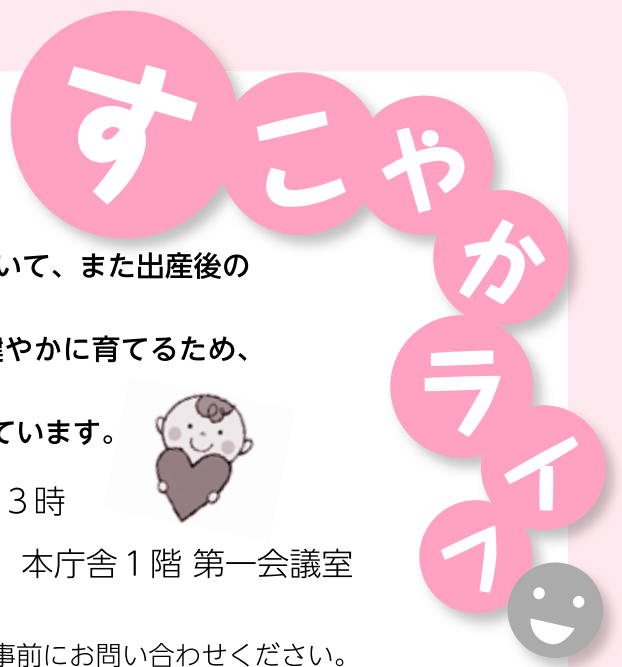
◎振り込め詐欺防止の寸劇(ひまわり劇団)

◎県警音楽隊による演奏

**問** 鳴門市防犯協会 ☎684・0510



# 教えます！「赤ちゃん」すこやか育児 [お元気SUNROOM] マタニティの日



妊娠中の方を対象に、出産までの生活や妊娠中の栄養について、また出産後の赤ちゃんのことなど、保健師・栄養士がお話しします。

おなかの赤ちゃんのことを思いながら、元気に出産し、健やかに育てるため、一緒に考えてみませんか？

お父さん、おばあちゃん、おじいちゃんの参加もお待ちしています。



**とき** 1月31日(金) 午前10時～11時、午後2時～3時

**ところ** 市役所お元気SUNROOM(健康づくり課前)、本庁舎1階 第一会議室

**内容** 血圧測定、保健師・栄養士によるお話

※沐浴実習を希望する方は、上記の時間とは別に行いますので、事前にお問い合わせください。

**準備物** 母子健康手帳、あれば、お父さん・お母さんが生まれた時の写真

初妊婦の方には、妊娠12週の妊婦一般健康診査を受診された後、妊娠7～9カ月ごろに参加してもらえるよう案内を送付します。参加希望の方は1月24日(金)までに、電話またはEメールで健康づくり課へお申し込みください。



**「マタニティの日」は、新米パパとママの勉強の場です**

**おなかの赤ちゃんの健やかな成長のため、是非お越しください**

## 保育所(園)新規入所受付を開始

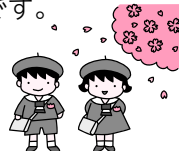
平成26年度の保育所(園)新規入所申し込みを、入所希望の保育所または市役所子どもいきいき課(☎684・1209)で受け付けます。提出書類を添えてお申し込みください。保育時間など不明な点は各保育所および同課までお問い合わせください。

**【申込期間】** 1月6日(月)～20日(月)

**【対象児童】** 市内在住の住民基本台帳に登録または外国人登録している家庭で、保護者が仕事などの理由で日中家庭保育できない乳幼児(2カ月以上)です。ただし、矢倉乳児保育園は2カ月～2歳6カ月、矢倉保育園は6カ月以上が対象児となります。(月歳は平成26年4月1日現在)

**【提出書類】** ▶申込書 ▶保育料算定書類(源泉徴収票、確定申告書の控えなど) ▶保育の実施が必要と分かる認定書類(就労証明書、民生委員の調査書、医師の診断書など)が必要です。

※募集人数などは変更することがあります。なお、長寿寺保育園、市場乳児・里浦保育所は今年度の入所募集はありません。



保育所(園)名	定員	継続	募集	所在地	電話番号
明神善隣館保育所	60	45	15	明神	688・0582
いずみ保育園	60	42	18	高島	687・0616
うずしお保育園	90	65	25	斎田	686・9227
岡崎保育所	40	26	14	弁財天	686・4695
木津さくらんぼ保育園	50	27	23	南浜	685・3458
桑島保育所	60	39	21	大桑島	685・7896
里浦ちどり保育所	45	25	20	里浦	685・0249
正興寺保育園	60	38	22	斎田	686・1188
すくすく保育園	60	32	28	大谷	689・3733
すみれ保育園	50	35	15	大幸	685・0055
瀬戸保育所	20	6	14	堂浦	688・0415
中央保育所	80	26	54	斎田	686・2846
つくし保育所	60	41	19	立岩	686・1214
林崎保育所	60	38	22	林崎	686・3090
板東みやま保育園	40	26	14	板東	689・3300
板東ゆたか保育園	60	35	25	板東	689・3322
みどり保育所	45	12	33	市場	689・1386
矢倉乳児保育園	20	13	7	矢倉	685・6364
矢倉保育園	60	33	27	矢倉	686・9469

※瀬戸・中央・林崎・みどり保育所は公立、その他は私立

健康相談プラザお元気SUNROOM

保健師・管理栄養士などが皆さんの相談に応じます。

【内容】身長、体重、血圧、体脂肪、骨密度測定。健康、育児、栄養、離乳食相談。

【開所日時】月～金(祝日を除く)  
午前9時～午後5時

1月7日(火)は**血圧相談の日!**

1月23日(木)は**栄養相談の日!**

★各相談は事前に健康づくり課へお申し込みください。また、健診・血液検査結果をお持ちの方は持参ください。

1月の乳幼児健診 (老人福祉センター 3F)

実…実施日 対…対象児 受…受付時間

■3歳児健診 実1月10日(金)

対平成22年7月生まれ 受12:30～13:00

■1歳6か月児健診 実1月16日(木)

対平成24年7月生まれ 受12:30～13:00

■9か月/4か月児健診 実1月9日(木)

対平成25年3月生まれ/平成25年8月生まれ 受12:20～12:40/13:10～13:30

■股関節脱臼検診 実1月17日(金)

対平成25年9月、11月生まれ 受12:40～13:00

1月の休日当番医

受診は救急患者に限られ、往診はできません。また、当番医は予告なく変更されることがあります。お問い合わせはテレホンガイド(☎685・3322)へ。

【平日・土曜】午後6時～11時

【日曜・祝日】午前9時～午後11時

※午後11時から、かかりつけ医などをご利用ください。

1月1日(水)祝 吉田整形外科(木津野)

[整・リウ・リハ] ☎684・1550

2日(木) 森本内科循環器科(木津野)

[内] ☎686・8181

3日(金) 西條内科(南浜)

[内・循・消] ☎686・1235

5日(日) 鳴門川島クリニック(段関)

[内・呼・循] ☎683・0810

12日(日) 田口小児科クリニック(大代)

[小・内・アレ] ☎683・1120

13日(月)祝 岡崎内科循環器科(高島)

[内・循・小] ☎687・2720

19日(日) かわの内科アレルギー科(立岩)

[呼・内・アレ] ☎683・1355

26日(日) たきファミリークリニック(黒崎)

[内・循・心外] ☎683・1235

2月2日(日) だいたうレディースクリニック(大桑島)

[産婦・内] ☎683・1588

お問い合わせ先

市役所健康づくり課

〒772-8501 撫養町南浜字東浜170

母子保健担当: ☎684・1446

成人保健担当: ☎684・1137

予防接種担当: ☎684・1206

栄養指導担当: ☎684・1232

FAX 684・1336

E-mail:kenkozukuri@city.naruto.lg.jp

【生活習慣病予防教室】参加者募集

～私たち「ヘルスマイト」と一緒に学習しませんか～

糖尿病や高血圧症などの生活習慣病は、食生活や運動習慣を見直すことで、予防や改善することができる病気です。

そこで、心掛けたい食生活のポイントの講義や、野菜たっぷりレシピの調理実習、また手軽にできる運動の実技などを交えながら、みんなで楽しく勉強しませんか。

【と き】1月22日(水)午前9時30分～午後2時

【ところ】勤労青少年ホーム3階 調理実習室、講義室

【対 象】市内在住の40歳以上の方30人(先着順)

【参加費】無料

【申込方法】はがき・ファクス・Eメールいずれかの方法で、郵便番号・住所・氏名・年齢・電話番号を記入の上、1月9日(木)までに、鳴門市食生活改善推進協議会事務局(健康づくり課)へお申し込みください。お問い合わせは栄養指導担当まで。

野菜たっぷりレシピ紹介

冬野菜のミネストローネ

材 料 (4人分)

- ・じゃがいも……………中1個
- ・かぶ……………80g
- ・ブロッコリー……………1/4個
- ・白菜……………葉1枚
- ・にんじん……………1/6本
- ・しめじ……………1パック
- ・ベーコン……………2枚
- ・トマト水煮(缶)…1/2缶(200g)
- ・マカロニ……………12g
- ・オリーブオイル…小さじ2
- ・コンソメ……………1個
- ・水……………4カップ
- ・塩、こしょう…少々



※1人分の栄養価  
エネルギー…76kcal  
たんぱく質…3.1g  
食物繊維…2.6g

作り方

- ①じゃがいも・にんじん・かぶ・ベーコンは、1センチ角に切り、白菜は2～3センチ幅に切る。しめじは石づきを取って小房に分ける。
- ②ブロッコリーを小房に分けて塩ゆでする。マカロニはゆでする。
- ③鍋にオリーブオイルを入れ、ベーコンを加えて弱火でさっと炒め、じゃがいも・にんじん・かぶ・白菜・しめじを加えてさらに炒める。
- ④③にトマトの水煮・水・コンソメを加え、野菜が柔らかくなるまで煮込み、塩・こしょうで調味する。
- ⑤最後にマカロニとブロッコリーを加え、ひと煮立ちする。

栄養士からのコメント

『ミネストローネ』は、イタリアの家庭料理のひとつで「具たくさん」という意味があります。この季節、かぶや白菜などの冬野菜は、甘みを増しさらにおいしくなります。また、体を温めてくれる特徴があるので、鍋料理や煮込み料理などにたっぷり使って、温かい「食べるスープ」で食卓を囲んでください。



# We Love なると 『市民協働のまちづくり』ページ スタート! ～市公式ウェブサイト 「自治基本条例」をリニューアル～

市では、公式ウェブサイトの「自治基本条例」のページを『市民協働のまちづくり』に改め、内容を一新しました。(ページは左サイドメニューから)

これまでの自治基本条例に関する情報のほかに、まちづくり活動や団体の情報なども一つにまとめ、「市民が主役のまちづくり」の様子をわかりやすくお伝えしていきます。ページの内容とトップ画面のイメージは次のとおりです。

市公式ウェブサイトをご覧になる時は、このページも、ぜひ、見てネ!



## 主な内容

- ◆ **まちづくりのルール 鳴門市自治基本条例**  
自治基本条例の条文やパンフレットのほか、「広報なると」の連載記事を掲載。
- ◆ **自慢の市民パワー! 市内団体紹介**  
地区自治振興会やNPO法人・ボランティア団体をはじめ、市内のまちづくり団体の情報を掲載。
- ◆ **みんな主役! 鳴門のまちづくり活動**  
地区自治振興会の地域づくり事業やたくさんの市民の皆さんが関わっている「花によるまちづくり」のほか、「We Loveなるとデー」の様子を写真で紹介。
- ◆ **みんな仲間 一緒にやらないで!**  
地区自治振興会の行事予定や市内で行われるボランティア活動の参加者募集情報などを掲載。
- ◆ **みんなのお役に 活動をサポート**  
「We Loveなるとまちづくり活動応援補助金」や他機関が募集している「助成金情報」などを掲載。
- ◆ **一緒に進もう 市民協働の推進に向けて**  
「協働」の意味やルール、市民協働の事例を掲載。

## トップ画面イメージ



## 情報募集中

「自治基本条例」の理念にもあるように、「まちづくりの主役は市民の皆さん」です。市公式ウェブサイト『市民協働のまちづくり』のページは、市民の皆さんと共にこれからも内容を充実していきます。

これまで、まちづくり活動を行うに際して、団体の皆さんからは、「活動内容や行事の周知、会員募集などの情報発信に苦労している」との声をいただいていた。市では、皆さんの活動をこれまで以上に盛り上げるため、ウェブサイトを通じた情報発信のサポートを強化していきますので、ぜひ、お気軽に情報をお寄せください。

## みんなで参加しよう

WeLoveなるとまちづくり活動応援補助金事業



地域の課題解決に向けて活動する採択団体の1月の行事予定を「情報ガイド(P15)」に掲載しています。ご覧ください。

自治基本条例とは、市民が主役のまちづくりを実現するために、市民や行政、議会の役割など、まちづくりのルールを定めた条例です。まちづくりに大切なことは、「参画」「協働」「情報共有」と定めています。(平成23年11月1日施行)

〒 市役所市民協働推進課  
☎ 684・1200 FAX684・1336  
E-mail shiminkyodo@city.naruto.lg.jp





12月1日

## ごみのない景観を目指して

### 130人で不法投棄ごみ約4トンを回収

市不法投棄監視パトロール連絡協議会が12月1日、県道徳島一北灘線沿いに捨てられた不法投棄物の撤去作業を行い、約4トンを回収しました。

作業には地域住民や同協議会隊員のほか、市内事業所などから約130人が参加。道路脇の谷や斜面に降りて家電製品などを引き上げ、きれいな景観を取り戻すため汗を流しました。



12月7日

## 撫養児童クラブ移転

### 撫養小学校内に開設

12月7日、撫養児童クラブ開設式が撫養小学校内の新児童クラブで行われました。

同クラブは平成14年に南浜児童館を利用して開始。以降、大勢の児童が利用してきましたが、今回、地震への対策とクラブまでの交通安全対策のため、撫養小学校内へと移転しました。

より安心・安全な子どもたちの居場所として今後も活動します。



新しいクラブで遊ぶ子どもたち

12月19日

## ルミネキャンバス人気投票

### 精華幼稚園「かわ組」が最優秀

市役所本庁舎北側に11月1日から飾られている、ルミネキャンバスの人気投票が行われ、精華幼稚園「かわ組」の作品が最優秀に選ばれました。

12月19日には、消防本部3階で表彰式を開催。式には園児たちも参加し、みんなで喜びを分かち合いました。



受賞作品



表彰式の後、「かわ組」のみんなで記念撮影

昭和

を語る  
一枚の写真⑱

## 徳島駅伝10連覇への幕開け

昭和37年  
(1962)

新春の阿波路を走り抜く徳島駅伝が今回で60回目を迎えました。徳島駅伝は昭和30年、郡市対抗徳島県一周駅伝競走の名前で始まり、同34年の第5回大会から現在の徳島駅伝に変更されました。

鳴門市チームは第1回大会から出場、これまで2度の10連覇を含む31回の優勝を飾るなど大会を盛り上げてきました。

同37年の第8回大会当時は4連覇中の板野郡を中心に海部・麻植両郡、鳴門市の4強時代でした。レースは鳴門市が2日目のリードを守って2度目の総合優勝を果たしました。市と陸上関係者が一丸となって中・高校生の選手育成を計画的に進め、チーム力が大きく飛躍した年でした。鳴門市チームはその後も勝ち続け10連覇を達成、黄金期を迎えました。

閉会式を終えたあと、優勝旗を先頭に選手・役員がトラックの荷台に乗り市街地の商店街をパレードしました。写真は正月飾りの見える岡崎商店街を通過する選手団一行。沿道の市民が歓声や拍手で出迎える中、選手らは車の荷台から身を乗り出すように喜びを全身で表して声援に答えています。

1月25日発行の「広報なると」には「輝く2度目の栄



冠]の見出しで2ページにわたって特集記事を掲載。広報担当者はこの年から毎年、駅伝チームに同行し選手の力走ぶりを写真に収め記録に残しています。

平成18年から交通渋滞緩和のためコースが変更され、市役所前での中継がなくなり市街地を通過しなくなったのは残念ですが、ふるさとへの思いを1本のたすきに込め、一生懸命走り抜く姿は多くの観衆に感動を与えています。

五輪や世界陸上に出場したトップランナーも参加する60回大会。市民の皆さんも沿道に出て、力走する選手に温かい声援を送りましょう。





第一小学校での交通安全教室の様相

# 楽しく自転車の交通マナーを学ぼう

## ～ 自転車シミュレーターを導入～

市では、子どもから高齢者までの全世代を対象に、交通安全啓発と正しい交通マナーの実践、相手への思いやりの心を育てることを目的として交通安全教室を実施しています。

これまで、歩行訓練や自転車教室、DVDの上映などを主な内容として行ってきましたが、このたび新たに自転車シミュレーターを導入しました。

※同シミュレーターは鳴門市交通安全協会と鳴門地区安全運転管理協議会が地域のために共同購入し、市が管理運用を行っています。

### 自転車シミュレーターで、できること ……………

同シミュレーターは、自転車を運転する際に起こる交通状況を再現し、危険な場面も安全に擬似体験することで、危険予測能力や安全意識の向上を図り、交通ルールとマナーを楽しく学ぶことができます。

また、子どもから高齢者まで、各年代に合わせた設定ができ、「学校」「スーパー」などのコースを選んで自転車運転を体験することが可能です。体験後は、上下左右さまざまな視点から運転状況を再生。解説とアドバイスを受けることができます。

### 楽しい交通安全教室 ……………

市では、自転車シミュレーター体験や講義、DVD上映などを組み合わせた楽しい交通安全教室を、各地域に出向いて実施しています。少人数からでもお気軽にお申し込みください。

シミュレーター装置一式は市職員が会場へ運搬、設置します。なお、利用料は無料です。

■ 問い合わせ、交通安全教室の申し込み先  
 市役所市民協働推進課 交通担当 ☎684・1394

あけましておめでとうございます!  
 学園に清楚を届けて58年  
 学校規則を守った制服を販売しています。  
 ご安心してご購入ください。(^^)

創業178年 **山高学生服**  
 鳴門市撫養町斎田字北浜36(鳴門駅西) ☎685-7007

教育訓練給付金制度のご案内  
**「厚生労働大臣指定講座」**  
 受講でプロの免許を取得すると  
 (上限10万円まで)  
**講習料金20%が戻ります。**

講習終了後 ハローワークから講習料金  
 ●各技能講習は、お持ちの資格、経験、免許等により受講対象とならない場合があります。●初めてご利用の方から雇用保険の被保険者期間が通算1年以上で可。2回目以降は利用後、満3年以上の期間が必要です。

徳島県公安委員会指定 徳島労働局長登録講習機関  
**株式会社 鳴門自動車教習所** TEL.088-685-3242  
 鳴門市大津町矢倉字四ノ越52番地

鳴門市地域密着型パソコン教室  
**無料 教室説明会開催** (個別に説明致します。)

1月14日(火)から30日(木)まで  
 1/30までにご入会の方 入会金 **0円**

■入会金 40,000円 ■授業料 1,785円~/1時間 ウィンドウズ7/8対応  
 ■月会費 1,050円/月 ■テキスト 実費 MOS資格講座あり

**パソコン教室 わかるどできる**  
 鳴門校 鳴門市撫養町南浜字艇子前東140 TEL 088-686-2678 休校日 日曜・祝日

あけましておめでとうございます  
 旧年中は大変お世話になりました  
 昨年12月 特別養護老人ホーム鳴優荘がオープンいたしました  
 医療法人久仁会も社会福祉法人鳴寿会も今年から再スタートです  
 両法人、力をあわせて「鳴門に、徳島に住んで良かった」と思っていたら  
 いただけるようなサービスを提供してゆきます  
 何卒本年もよろしく願い申し上げます 2014年元旦

**医療法人久仁会 鳴門山上病院**  
 徳島県鳴門市鳴門町土佐泊浦字高砂205-29  
 TEL.088-687-1234 FAX.088-687-1078  
 ホームページ: http://www.kyujinkai-mc.or.jp/ **YAMAKAMI**

※本紙はカラーユニバーサルデザインに配慮し作成しています。