



チャレンジデー 2008（脇町パルシーで行われたラジオ体操）

 広報

みま

2008

6

No.40

URL <http://www.city.mima.lg.jp/>
E-mail info@city.mima.lg.jp

主な目次

| | |
|--------------------|-------|
| 四国のまほろば美馬市をめざして | 2～3 |
| 美馬市農業委員会委員一般選挙 | 4～5 |
| 議会だより | 6 |
| 河川一斉清掃 | 7 |
| 第22回穴吹川筏下り大会 | 8～9 |
| 春の叙勲受章者 | 10～11 |
| 地域レポート | 12～14 |
| 情報コーナー | 15～29 |
| 文芸広場 | 30 |
| 戸籍の動き・人口・救急医療当番医 | 31 |
| 第3回うだつ黄門まつり開催・有料広告 | 32 |

四国のまほろば 美馬市をめざして

美馬市の総合計画における実施計画について、前月号に引き続き今回は「第2章 安心・安全・快適で便利なまちをつくる」、「第3章 環境と調和するまちをつくる」の一例について紹介します。

第2章 安心・安全・快適で便利なまちをつくる

I 安心で安全な住環境をつくる

◎防災危機管理対策の推進

- 自主防災組織育成事業【危機管理課☎521677】
防災意識の向上を図り、自主防災組織結成促進と育成を進め、災害時の協力体制を確立します。
- 防災訓練事業【危機管理課】
自主防災組織を中心とする地域住民参加型の実践的な訓練を実施します。
- 木造住宅耐震診断・改修支援事業【住宅管理室☎525612】
地震発生時における木造住宅の倒壊を防止するため、耐震診断および改修費の一部を助成します。



▲自主防災組織の消火訓練



▲河川一斉清掃

II 快適な住環境をつくる

◎環境美化の推進

- 環境美化推進事業【環境衛生課☎528020】
一斉清掃の実施などを通じて、環境美化意識の向上を図るとともに、不法投棄等についての取扱いを強化し、快適環境の維持に努めます。
- 屋外広告物管理事業【環境衛生課】
屋外の不法な貼り紙、看板類の除去に対する指導を行います。
- アドプト推進事業【環境衛生課】
国土交通省および徳島県との連携によるアドプトプログラム（清掃ボランティア活動等により道路や河川の散乱ゴミを取り除く）への参加促進と参加団体への支援を実施します。



▲市道改良事業

III 利便性の高い住環境をつくる

◎市道等の改良整備

- 道路台帳整備事業【監理課☎525607】
道路台帳の統合を図り、調書、図面を再編整備します。
- 市道整備事業【建設課☎525608】
【木屋平総合支所経済建設課☎682715】
市道71路線（うち木屋平地区18路線）の改良、舗装工事等を順次実施します。

第3章 環境と調和するまちをつくる

I 豊かで美しい自然環境を守る

◎河川環境の保護

- 水辺の楽校整備事業【商工観光課☎⑤2644】
「四国三郎の郷」隣接地に水辺の楽校を整備します。

II 環境にやさしい社会をつくる

◎循環型社会の推進

- 資源化リサイクル推進事業【環境衛生課】
ゴミ減量化とリサイクルについて、広報紙等による啓発活動を実施します。
- 拝原最終処分場適正閉鎖事業
【市民環境部付・拝原処分場担当☎⑤5620】
国から不適正施設との指摘を受けた拝原最終処分場の適正処理の実施および環境の整備に努めます。



▲水辺の楽校が建設される美馬町中鳥地区周辺

次回7月号は「第4章 活力がみなぎるまちをつくる」、「第5章 人が集い交流が生まれる魅力あるまちをつくる」、「第6章 市民と行政による共創・協働のまちをつくる」を掲載予定です。

詳しくは、市のホームページまたは総務課、協町・美馬庁舎総合窓口課、木屋平総合支所で閲覧ができます。問い合わせは総務課☎⑤1212へ。なお、各事業内容の詳細については、【各担当課】へ。

美馬市ふるさと小包会員募集



市と市ふるさと小包推進協議会は、美馬市の豊かな自然で育まれた季節の香りと味覚とともに、ふるさと情報を発信する目的で会員を募集します。

会員の皆さんには、手作りで昔ながらの懐かしい味の農産加工品を中心とした美馬市特産品の詰め合わせと広報みま・市観光パンフレットなどを年2回（7月・12月）発送します。

市民の皆さん、市出身の皆さんにおかれましては、ご親戚やご友人への贈答用やふるさと美馬市の情報受発信にぜひご利用ください。

- 会 員 一口 12,000円（年2回発送）
- 期間限定会員 一口 6,000円（7月発送もしくは12月発送を選択してください）
- 申込期間 平成20年6月30日まで
※ただし、1回のみでの発送については11月30日まで受付します。

【申込・問い合わせ先】

美馬市ふるさと小包推進協議会 ☎⑤2515 〒777-0003 美馬市穴吹町三島字三谷 268
商工観光課 ☎⑤2644

●投票所の設置場所と終了時刻

下記の表のとおり 30 投票区になります。お間違えのないよう、皆様のご理解とご協力をお願いします。

※平帽子西、平帽子東、下中野、上中野、中八は選挙区が第2選挙区（脇町の区域）となるため、農業委員会委員一般選挙においては、木ノ内投票区となります。

●投票できる人（選挙人）

平成 20 年 1 月に「農業委員会委員選挙人名簿登載申請書」を提出され、同名簿に登載された人

●期日前投票

選挙当日に正当な理由により投票に行くことができない人は、次の投票所で期日前投票をすることができます。

○期日前投票の期間 平成 20 年 6 月 30 日（月）～ 7 月 5 日（土） 午前 8 時 30 分～午後 8 時

| 期日前投票所の設置場所 | | 期日前投票のできる選挙人の範囲 |
|-------------|----------------------|-----------------|
| 美馬町期日前投票所 | (美馬市産業センター図書室) | 美馬町に住所を有する選挙人 |
| 脇 町期日前投票所 | (美馬市役所脇町庁舎地下東会議室) | 脇町に住所を有する選挙人 |
| 穴吹町期日前投票所 | (穴吹農村環境改善センター農事研修室) | 穴吹町に住所を有する選挙人 |
| 木屋平期日前投票所 | (木屋平老人福祉センター集会運動指導室) | 木屋平に住所を有する選挙人 |

●不在者投票および郵便投票

○不在者投票所の設置場所 穴吹農村環境改善センター農事研修室

病院等に入院されている人は、不在者投票ができる指定病院等であれば、病院等で不在者投票ができます。早めに病院長に申し出てください。

○身体障害者または介護保険上の要介護者で郵便投票証明書の交付を受けられている人は、郵便投票ができます。

【問い合わせ先】美馬市選挙管理委員会事務局（総務課内） ☎1212

| 投票区名 | 場 所 | 行 政 区 | 終了時刻 | |
|-------------|-----|------------------|---|------|
| 脇 町 | 木ノ内 | 美馬地区広域 住民センター | 木ノ内、木ノ内5、野村東、野村西、川原町、井口、小星、小星園、社・ルキーナ、長入、滝山、芋穴1、芋穴2、梨子木、平帽子西、平帽子東、下中野、上中野、中八 | 午後8時 |
| | 川原柴 | 中ノ谷集会所 | 横倉、川原柴、暮畑 | 〃 |
| | 大谷 | 大谷小学校 | 西大谷口、西大谷奥、東大谷口、東大谷奥 | 〃 |
| 穴 吹 町 | 舞中島 | 三島会館 | 南部、東舞東、東舞西、明連団地（県）、明連団地（市）、中島団地1、中島団地2、中島団地3、中島団地5、観音堂、三島中央、土井、庄舞、大原、大原南、東溪、蘭光、谷東、谷西、宮成、舞 | 〃 |
| | 小島 | 小島公会堂 | 宮原、由佐団地、神田、東分、石神、中村、西分 | 〃 |
| | 穴吹北 | 穴吹農村環境 改善センター | 岩手、岩手上、北岡(1)、北岡(2)、北、市ノ下、新山、西成戸、成戸団地、東成戸、尾山 | 〃 |
| | 穴吹南 | 穴吹スポーツセンター | 大久保、盤若、大平台、辻、中、藪ノ下、畑中、柏、常盤、井手端、土場、奈良坂、奈良坂中、奈良坂上、奈良坂第3団地、市場、岡、穴吹中央、上谷、中屋、宝、空野、中野、西山 | 〃 |
| | 初草 | 初草幼稚園 | 平馬、初草、初草上、仕出原、中野宮 | 〃 |
| | 湊名 | 湊名小学校 | 西山、西谷、湊名(1)、湊名(2) | 午後7時 |
| | 宮内 | 宮内幼稚園 | 中野宮、調子野、支納、梶山、宮内西、宮内東、首野、田方、大内、知野、猿飼、丸山、新名 | 午後8時 |
| | 古宮 | 古宮生活改善センター | 古宮中央、土井久保、大堂、川瀬、葛籠、山瀬、生子屋敷、大佐古、古宮、小谷、長尾、北又下、北又奥、葛生、内田下、内田奥、田野内、平谷、藤原、喜来 | 午後6時 |
| 木 屋 平 | 三ツ木 | 三ツ木集会所 | 櫻原谷、向櫻原、大久保、櫻原下、櫻原上、尾山、桑柄、葛尾、市初、菅蔵、二戸、木中、今丸、小日浦、竹屋敷、二戸口、三ツ木、貢、ピヤガイチ、南張上、南張西、南張東、竜の口 | 〃 |
| | 川井 | 木屋平総合支所 | 大北西、大北東、川井上、川井下、川井奥、櫛木、麻衣、竹尾、川原、堂久保、内川地、学校 | 〃 |
| | 木屋平 | 谷口公民館 | 八幡、弓道、森遠1、森遠2、森遠3、谷口東、谷口中、谷口上、谷口西、谷口カケ、船井、滝の宮、太合住宅、寺内、太合中、桃藪、太合奥、中尾山、川上1、川上赤石、川上2、川上3、川上4 | 〃 |

美馬市農業委員会委員一般選挙

平成20年7月6日(日)執行予定

任期満了に伴う美馬市農業委員会委員一般選挙は、6月29日(日)告示、7月6日(日)に投票、同日午後9時15分から穴吹スポーツセンターで開票する予定です。

美馬市農業委員会委員一般選挙に関する日程は、下記のとおりです。

◆立候補届出にかかる事前審査

- 第1選挙区(美馬町の区域) 6月19日(木) 午前9時～正午
- 第2選挙区(脇町の区域) 6月19日(木) 午後1時～午後4時
- 第3選挙区(穴吹町および木屋平の区域) 6月20日(金) 午後1時～午後4時



◆立候補届出の受付(告示) 6月29日(日) 午前8時30分～午後5時

※これらの会場は、穴吹公民館〔美馬市役所(穴吹庁舎)2階〕です。

※立候補を予定されている人は「立候補届出に係る事前審査」に必ず出席するようお願いします。

●選挙区および定数

| 選挙区名 | 区 域 | 定 数 |
|-------|--------------|-----|
| 第1選挙区 | 美馬町の区域 | 10人 |
| 第2選挙区 | 脇町の区域 | 13人 |
| 第3選挙区 | 穴吹町および木屋平の区域 | 7人 |

投票所および終了時刻一覧 (投票開始時刻は午前7時です)

| 投票区名 | 場 所 | 行 政 区 | 終了時刻 | |
|------|-----|------------|---|------|
| 美馬町 | 重清西 | 重清西小学校 | 西村、宮北、上野、中鳥、竹ノ内、中上、城、中西、八幡、谷口、露口、吉水 | 午後8時 |
| | 重清東 | 重清東小学校 | 宗ノ分、ナロヲ第1、ナロヲ第2、沼田、西荒川、高倉、中野、夏弥喜、東荒川、東原、突出、猿坂 | 〃 |
| | 重清北 | 重清北小学校 | 野田ノ井南、野田ノ井北、中村、藤宇、惣立山 | 午後7時 |
| | 喜来 | 喜来小学校 | 妙見、喜来、和進、天神、井川、鍵掛滝ノ宮、中山路西 | 午後8時 |
| | 郡里 | 郡里小学校 | 中山路北、中山路东、中山路中、中山路南、駅東、駅中央、蛭子、駅西、土ヶ久保北、土ヶ久保南、段池梅、東宗重北、東宗重南、東宗重中島、中宗重東、中宗重南、中宗重中、中宗重西、坊僧 | 〃 |
| | 芝坂 | 芝坂小学校 | 川原町、小長谷、星條、芝坂東、芝坂中、岡、蕨草 | 〃 |
| | 切久保 | 切久保幼稚園 | 大久保、切久保、昭和、上久保、入倉、清田上、清田下、丈寄 | 午後7時 |
| 脇町 | 拝原 | 江原南小学校 | 棚田、共進、春日、櫻ヶ丘、拝東南、拝東北、拝中南、拝中北、拝西第1、拝西第1の5、拝西第2、拝北南、拝北、開拓 | 午後8時 |
| | 曾江 | 江原中学校 | 加重、上棚田、下曾江南、下曾江北、大木原、中曾江、上曾江、八久保、新田、貞安 | 〃 |
| | 落合 | 江原北幼稚園 | 美村、赤谷、番所、落合、落合中央、黒北、藤川、中出、広棚、中熊、釜の池、宮井、夏子、土井の池、冬畑、阿串、櫛野 | 〃 |
| | 清水 | 清水生活改善センター | 相平、清水下、清水上 | 〃 |
| | 金川 | 江原東小学校 | 御所野、古屋敷、金川 | 〃 |
| | 脇町 | 脇町老人福祉センター | 中央、高校前、北町東、北町中、北町西、北島、本町、島口東、島口西、大工町、朝日町、落久保、中町、突抜町、佐城、段、芋尻、新町、新町5、ひかり荘、田上、東城山団地、西城山団地 | 〃 |
| | 猪尻 | 脇町公民館猪尻分館 | 天王下、山路、池北、東鎌倉、西鎌倉、池南、浮島、稲田町、坂上町、中村、新道、西の丁、坂下、仲ノ町、友愛町、錦町、中樽井 | 〃 |
| | 北庄 | 脇町中学校 | 西ノ久保、西上野北、西上野南、庄、土井、原、北庄、北庄団地、伏飛、古作、柴床北、柴床南 | 〃 |
| | 岩倉 | 岩倉小学校 | 馬木、助松、上の原、井口東、岩倉、別所上、別所浜東、別所浜西 | 〃 |

議会だより

正・副議長決まる

5月12日に臨時会が開かれ、正・副議長の選出等が行われました。

議長に河野正八氏（69歳、宗ノ分）が、副議長に中山繁氏（60歳、西大谷口）を選出。また、各委員会の委員と、議会選出の監査委員に川西仁氏（39歳、別所浜西）を選任しました。また、「美馬市公平委員会委員の選任」など2議案と「美馬市税条例の一部改正」「平成19年度美馬市一般会計補正予算」など承認案件12件が審議され、原案どおり可決、承認されました。

人 事

美馬市公平委員会委員の選任

藤本 信一氏（稲田町）

議 長



河野 正八氏

副議長



中山 繁氏

就任のあいさつ

美馬市議会議長 河野 正八

梅雨入りの便りが聞かれる季節となりましたが、市民の皆さま方には、ますますご健勝のことと拝察いたします。

さて、去る5月12日の美馬市議会臨時会において正副議長選挙が行われ、不肖私が市議会議長の要職に就任させていただくこととなりました。美馬市誕生後3年が経過しましたが、さまざまな重要課題が山積し、財政状況も一段と厳しさをますます一途であります。このような中で、市民生活の充実、福祉向上を思うとき、その重責に身の引き締まる思いです。今、時代は国から地方へと大きく変わります。今、時代は国から地方へと大きく変わります。この思いを十分に受け止め、行政に反映させていくことが議会の責務であると考えております。力不足ではありますが、希望の持てる豊かなまちづくりと議会機能のより一層の充実を目指して、こん身の努力をいたす覚悟でございます。

今後とも、市民の皆さまのご指導とご支援を賜りますようお願い申し上げます。就任のご挨拶といたします。

中川昭彦議員急逝

昭和52年に初当選以来、美馬町議会議員、美馬市議会議員として9期31年活躍された中川昭彦氏（享年63歳、中山路北）が、5月28日に急逝されました。ここに謹んで哀悼の意を捧げ、ご冥福をお祈り申し上げます。

美馬市議会各委員会構成表

◎は委員長○は副委員長（敬称略）

| | | | |
|-------------------|--------|--------|-------|
| 総務常任委員会 (8人) | ◎藤原 英雄 | ○西村 昌義 | 藤田 元治 |
| | 井川 英秋 | 前田 明美 | 蔭山 泰章 |
| | 河野 正八 | | |
| 福祉文教常任委員会 (7人) | ◎原 政義 | ○阪口 克己 | 郷司千亜紀 |
| | 久保田 哲生 | 谷 明美 | 中山 繁 |
| | 藤川 俊 | | |
| 産業常任委員会 (8人) | ◎三宅 共 | ○三宅 仁平 | 国見 一 |
| | 片岡 栄一 | 川西 仁 | 小林 一郎 |
| | 前田 良平 | 武田 保幸 | |
| 議会運営委員会 (9人) | ◎藤川 俊 | ○三宅 仁平 | 藤田 元治 |
| | 藤原 英雄 | 西村 昌義 | 原 政義 |
| | 前田 明美 | 三宅 共 | 中山 繁 |

7月6日に河川一斉清掃を行います

河川愛護月間の7月に吉野川と穴吹川で、一斉清掃が実施されます。

ごみのない美しい川は、地域に住む私たち一人ひとりが守っていかねばなりません。みんなが参加して、河川の環境美化に努めましょう。

吉野川一斉清掃

- とき 平成20年7月6日(日) 午前7時～午前9時(小雨決行)

- ところ 吉野川北岸・南岸堤防

下表の場所で物品(ごみ袋、手袋、タオル)が配布されます。



吉野川



穴吹川

| 美馬町(3か所) | 脇町(7か所) | | 穴吹町(5か所) |
|----------|-------------|------------|-----------------|
| 四国三郎の郷 | 曾江谷橋東詰 | うだつアリーナ南堤防 | 穴吹橋南詰 |
| 美馬橋北詰 | 穴吹橋北詰 | 小島橋北詰 | 穴吹高校河川敷グラウンド南堤防 |
| 美馬中央橋北詰 | 県土木若宮作業所南堤防 | | 潜水橋南堤防 |
| | 阿波証券南堤防 | | 吉野川浄園北堤防 |
| | 道の駅南堤防 | | 小島橋南詰 |

※ごみの集積場所は、堤防上にある各のぼりのあるところです。

穴吹川一斉清掃

- とき 平成20年7月6日(日) 午前7時～午前9時(小雨決行)

- ところ 穴吹川全域(穴吹町管内)

右表の場所で物品(ごみ袋、手袋、タオル)が配布されます。

※ごみの集積場所は、右表の物品配布場所と同じところです。

| |
|---------------|
| ふれあい広場向かい堤防北詰 |
| 新市場橋 市場側堤防 |
| しでの家向かい駐車場 |
| ブルーヴィラあなぶき入口 |
| 宮内 白人神社前 |
| 古宮生活改善センター駐車場 |

必ずゴミの分別をしてください。

集めたごみは、燃えるごみ、燃えないごみ、カン、ペットボトル(キャップ・ラベルはプラスチック類)、ビン(透明・茶色・その他の別)に必ず分別してください。分別ができていない場合は、ごみの搬入ができません。皆様のご協力をお願いします。

※雨天中止の場合は、翌週7月13日(日)に延期します。

延期のお知らせは、オフトークや防災無線、音声告知システムで、午前6時に放送します。

【問い合わせ先】市環境衛生課 ☎ 8020

家庭ごみを出す時に気をつけて！

- ごみを出すときは、必ず美馬環境整備組合の指定ごみ袋で！

他の指定ごみ袋では収集できませんのでご注意ください。また、クリーンセンター美馬に直接ごみを持ち込みする場合は、透明または半透明のごみ袋でも処理を行います。



- プラスチック容器包装などの資源ごみは二重袋にしないで！

プラスチック容器包装を出す場合、レジ袋などに入れたプラスチック容器包装を指定ごみ袋に入れると、二重袋となり分別の確認ができないため、指定ごみ袋に直接入れて出してください。

【問い合わせ先】美馬環境整備組合 ☎ 2496

第22回 穴吹川筏下り大会

市、穴吹川筏下り大会実行委員会主催



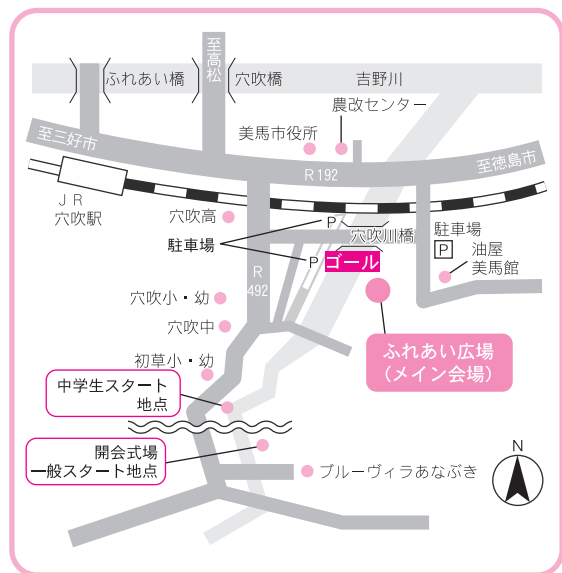
筏下り大会
8月3日(日) 午前10時～

※小雨決行／雨天、増水の場合は8月10日(日)に延期

美馬市の恒例イベントとして、今年も水質四国一の清流・穴吹川を舞台に筏下り大会が開催されます。大会では筏下りレースのほか、写真コンテストなどが行われます。選手としてレースに出場、または沿岸から応援にと、皆さん、ぜひ遊びに来てください。

●開催日程

| 種 目 | 時 間 | 場 所 |
|----------------|-----------|----------------|
| 開会式 | 午前10時～ | ブルーヴィラあなぶき下河川敷 |
| 筏下り(中学生の部) | 午前10時20分～ | 天神ふれあい広場下 出発 |
| 筏下り(一般の部) | 午前10時30分～ | 中野宮(通称・二又) 出発 |
| 筏下り(一般エンジョイの部) | 午前11時30分～ | 中野宮(通称・二又) 出発 |
| 閉会式 | 午後2時40分～ | ふれあい広場前河川敷 |



●筏下りレース 競技要項

| | 一般の部 | 一般エンジョイの部 | 中学生の部 |
|------|--|---------------|---|
| 参加資格 | 18歳以上の男女 筏の定員は4～8人 女性1人は必ず同乗 | 制限なし | 市内の中学生男女 |
| 競技方法 | 距離は5km(中野宮～市ノ下)で競います。筏は各チームで準備し、筏名を掲げる。ライフジャケット・ヘルメットを着用〔ライフジャケットのみ貸出(有料)有り〕 | | 距離は2.5km(天神ふれあい広場下～市ノ下)で、設定されたタイムとの誤差の少なさを競います。筏は各チームで準備し、筏名を掲げる。ライフジャケット・ヘルメットを着用。 |
| | タイムの早い順 | 設定タイムとの誤差の少なさ | |

※18歳未満については、保護者の承諾書が必要です。

筏を作る基準

- 幅は1m程度、長さは特に定めません。
- 材料は木材、竹を主材料とし、補助材(浮力)としてタイヤチューブや発泡スチロールの使用が可能です。
- 筏に固定した「かい」は認めません。 ●筏の装飾、乗員の衣装等は自由です。
- 一般の部において、外形があまりにも船型に近いと認められるものはオープン参加とします。

●筏下りレース申込方法

○申込書

筏下りレースに参加される人は、商工観光課(穴吹庁舎)、脇町庁舎総合窓口課、美馬庁舎総合窓口課、木屋平総合支所経済建設課に備え付けの申込書に必要事項を記入のうえ、参加料を添えて7月10日(木)までに申し込んでください。なお、申込書は美馬市のホームページ(<http://www.city.mima.lg.jp>)からもダウンロードできます。

○参加料

1人につき1,200円(1日保険料掛金200円を含みます)

※参加料は下記口座への振込も可能です(振込手数料は参加者負担になります)。

1. 金融機関名 美馬農業協同組合 穴吹支所
2. 口座番号 普通4727111
3. 口座名 穴吹川筏下り大会実行委員会

【申込・問い合わせ先】

穴吹川筏下り大会実行委員会〔商工観光課(穴吹庁舎)内〕

〒777-8577 美馬市穴吹町穴吹字九反地5番地

☎ 52 2644 FAX 52 1704

メールアドレス: ikada@city.mima.tokushima.jp

info@mima-kanko.jp

●写真コンテスト募集要項

筏下りレースのあの場面、この場面を写真に納めてみませんか。

- 規格等 ワイド四つ切りで応募は1人3点まで
- 応募締切日 8月15日(金)〔延期の場合は8月22日(金)〕
- 表彰 最優秀賞1点、優秀賞2点、入選2点。賞金が贈られます。
- 応募方法 作品に申込用紙を添付して、同実行委員会へ提出してください(郵送も可能)。申込用紙は美馬市のホームページ(同上)からダウンロードできます。
- その他 入賞者には9月初旬に個人通知します。応募作品は、同実行委員会に帰属し、返却しないのでご了承ください。入賞作品は市庁舎等で展示します。



▲第21回大会写真コンテスト
最優秀作品「ゴール」

春の叙勲受章者

春の叙勲（4月29日付発令）で佐藤光男さんが旭日小綬章、幸平安弘さん、後藤忠雄さんが瑞宝双光章、逢坂一吉さん、尾茂谷芳一さん、南本徳武さんが瑞宝単光章をそれぞれ受章されました。おめでとうございます。

旭日小綬章

（地方自治功労）
佐藤 光男さん
（80歳、鍵掛滝ノ宮）

● 主な経歴

1969（昭和44）年5月美馬町議会議員に初当選。1990（平成2）年12月から1993（平成5）年まで同議会副議長。2005（平成17）年3月から美馬市議会議員。翌年3月まで9期36年間にわたって議員として在職。

● 喜びの声

「身に余る光栄に感激しています。また天皇陛下のご尊顔を拝領できたことは生涯忘れることができないこと。これも関係各位にご支援いただいた賜と感謝しております。今後は報恩、奉仕の道に努力して参ります。」



瑞宝双光章

（更生保護功労）
幸平 安弘さん
（76歳、田野内）

● 主な経歴

1974（昭和49）年10月に保護司に委嘱され、34年にわたって現在も同職を務める。2005（平成17）年から2年間に、美馬地区保護司会会長。そのほか、4期16年にわたり穴吹町、美馬市議会議員。2003（平成15）年から穴吹町議会議長を務める。

● 喜びの声

「感無量であるとともに、ご支援、ご協力いただいた関係各位に厚くお礼を申し上げます。これからも一生懸命保護司の業務に尽くし、地域の住民が安全・安心に暮らせるように努めてまいります。」



瑞宝双光章

（教育功労）
後藤 忠雄さん
（72歳、稲田町）

● 主な経歴

1959（昭和34）年、徳島県公立学校教員となり、義務教育・高校教育に携わる。1992（平成4）年、徳島県教育委員会生涯学習課長。1993（平成5）年、県立池田高等学校校長となり、1996（平成8）年4月、定年退職。同年12月から3年間に、脇町教育委員会教育長。

● 喜びの声

「身に余る光栄に存じております。ひとえに先輩の方々のご指導や同僚の皆さま方のご支援の賜と深く感謝しております。今度はこの榮譽に恥じる事のないよう、より一層精進して参る所存でございます。」



瑞宝単光章

（消防功労）
逢坂 一吉さん
（74歳、東原）

● 主な経歴

1948（昭和23）年に重清村消防団第4分団に入団。美馬町消防団第4分団において、班長、分団長を経て、1988（昭和63）年に美馬西部消防組合消防団副団長に就任。このほか、美馬町農業委員会委員、美馬市民生委員などを歴任。

● 喜びの声

「図らずも身に余る光栄に浴し、感激しています。これもひとえに同僚、先輩方のご協力、ご支援の賜とお礼申し上げます。これからは、お礼の念も込め、より一層精進して参る所存です。」



瑞宝単光章

(社会福祉功労)

尾茂谷 芳一さん

(81歳、川上)

主な経歴

1968 (昭和43) 年12月から1998 (平成10) 年まで木屋平村民生委員。1979 (昭和54) 年から24年にわたり保護司を務める。その他、木屋平心配事相談員、青少年健全育成徳島県民会議推進指導員などを歴任。

喜びの声

「今、受章の重みをひしひしと感じています。同僚をはじめ関係各位のご協力に対し、深く感謝申し上げます。これからは健康に留意し、老いを楽しみたいと思います。」



瑞宝単光章

(消防功労)

南本 徳武さん

(74歳、頁)

主な経歴

1957 (昭和32) 年に木屋平消防団第3分団に入団。同分団において、班長、分団長を経て、1975 (昭和50) 年に木屋平消防団副団長に就任。1987 (昭和62年) から1991 (平成3年) まで木屋平消防団団長および木屋平村収入役。

喜びの声

「受章は身に余る光栄と感激しております。これもひとえに関係者の方々、住民の皆さまのご指導、ご支援の賜と感謝しております。これからは微力ながら安心防災のため報いてまいりたいと思います。」



高齢者叙勲

瑞宝双光章

(教育功労)

花岡 良介さん

(88歳、喜来美)

主な経歴

1940 (昭和15) 年名東郡国府至善尋常高等小学校訓導となり、主に美馬郡内の小中学校で勤務。1949 (昭和24) 年郡里町喜来小学校教頭、1964 (昭和39) 年重清北小学校長となり、1971 (昭和46) 年県教育委員会事務局指導主事を経て、1979 (昭和54) 年穴吹小学校長を最後に退職。

喜びの声

「多くの方々の暖かいご支援とご指導の賜で受章できました。厚く感謝申し上げます。」



死亡叙位叙勲

従六位瑞宝双光章

(教育功労)

故 赤澤 一成さん

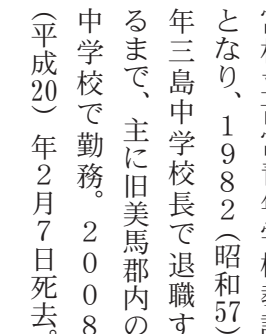
(享年83歳、辻)

主な経歴

1944 (昭和19) 年古宮村長尾国民学校助教となり、1983 (昭和58) 年穴吹小学校長で退職するまで、主に旧穴吹町内の小学校で勤務。2008 (平成20) 年2月6日死去。

喜びの声

「多くの皆様のご支援とご指導の賜で受章できました。厚く感謝申し上げます。」



市教育委員会委員の任命

市教育委員会委員の任命

3月議会において、美馬市教育委員会委員に立道美孝氏(48歳、太合奥)が任命されました。任期は平成24年5月23日まで。



▲立道 美孝氏

市教育委員会委員長の再任

青木博美氏を再任

4月22日に美馬市教育委員会定例会が開かれ、任期満了に伴う教育委員会委員長に青木博美氏(66歳、東原)を再任しました。青木氏は再任で、任期は5月24日から1年間。



▲青木 博美氏

チャレンジデー 2008 美馬市は初の敗戦

住民総参加型のスポーツイベント『チャレンジデー』が5月28日（水）に開かれ、美馬市と津幡多町（石川県）が、一日15分以上運動した住民の参加率を競いました。

美馬市では、うだつアリーナや穴吹スポーツセンターなどでエアロビックダンスやバレーボールといったさまざまなスポーツイベントが開かれ、多くの市民が運動を楽しみました。また、体力測定や健康教室も開かれ自身の体を見つめ直す機会となりました。

これらスポーツ参加者のほか、家庭や職場、学校で運動した人たちが電話やファクシミリ、Eメールなどで参加登録しました。

結果は、美馬市の参加率53.4%（参加者数：18,123人）で過去最高の参加率となりましたが、津幡町の参加率62.9%（参加者数：23,376人）となり、4回目のチャレンジで初の敗戦となりました。

結果はどうあれ、何らかの運動・スポーツをすることで、健康づくりへの意識改革や新しい交流の輪を広げることができたのではないのでしょうか。

今後も運動・スポーツを普段の生活に取り入れ、対戦した津幡町の皆さんとともに、健康な体づくりを続けましょう。



市民の皆さんのご協力、ご参加ありがとうございました。

～ プロボクサー・山中 司さんが兵庫県高砂市でファイト ～



脇町岩倉出身のプロボクサー・山中司さん（野口ジム）が7月6日（日）、兵庫県高砂市総合体育館で開かれる試合に出場します。

山中さんは、テレビのプロボクサー養成コーナーに出演し、平成13年にプロテストに合格。一度は引退しましたが、ボクシングを忘れることができずカムバックしました。現在、フェザー級プロボクサーとして、日夜厳しいトレーニングを積んでいます。山中さんは「気合いをいれてがんばります。応援をよろしくお願いします。」と力強く語ってくれました。

近況については、山中さんが最近ブログを開設しましたのでご覧ください（<http://ameba.jp/tsukasayamanaka/>）。

～ 子どもたちに安全・安心を 拝原東安全安心パトロール ～



拝原東安全安心パトロール（住友易雄代表）では、江原南小学校校区で月2回、子どもたちの登下校の時間、防犯パトロールを行っています。

同団体は、拝原東自主防災会の中で「子どもたちは地域の宝。地域で子どもを守ろう」との声が上がリ、パトロールを行っています。住友代表は「子どもたちの安全が図れるよう、不審者が近寄り難い地域となるよう活動したい」と話しています。

～ 新緑かおる中尾山を走り抜ける～ 中尾山高原ラリー



中尾山高原ラリー（阿波ロータリークラブ主催／美馬市後援）が5月24日、木屋平中尾山周辺で開かれました。

東京都や石川県など全国各地から参加した26台が、木屋平や一宇の林道を砂ぼこりを巻きあげながら疾走。約30kmの走行タイムを競い合いました。観戦に訪れた人は、「あいにくの雨の中でしたが、見に来てよかった」、「初めて見に来ましたが、すごい迫力」と話していました。

～ 市営住宅から暴力団を徹底排除 市営住宅暴力団使用制限調印式 ～



昨年4月に東京都町田市で発生した都営住宅立てこもり発砲事件を機に、市は「暴力団員の市営住宅の使用制限に関する条例」を改正しました。

5月26日、市営住宅から暴力団を排除するため、美馬市、つるぎ・美馬警察署が連携して対応にあたる覚書に、牧田市長、三木つるぎ署長、板東美馬署長が調印を行いました。牧田市長は「安全で安心な美馬市の実現には、つるぎ、美馬両警察署との連携が不可欠。今後ともご協力・ご指導をお願いしたい」とあいさつしました。

～ 警察官に胸を借りて 江原中柔道部・美馬警察署 ～



江原中学校柔道部では毎週金曜日、美馬警察署で県警柔道部との合同練習を行っています。

県警柔道部員と江原中コーチが、師弟関係であったことから、今年4月から合同練習が始まりました。中学生の部員は「県内一強い徳島県警の柔道部の方に相手となってもらえることは、大変勉強になります」と答えてくれました。板東美馬署長は「柔道で体だけではなく精神も鍛え、他の生徒の模範となるような子どもになってほしい」と話していました。

～ 平成20年度美馬市身体障害者連合会 脇町支部総会開催 ～

美馬身体障害者連合会脇町支部（中村好美支部長）の平成20年度総会が、4月27日に脇町福祉センターで開かれました。

総会は支部長のあいさつに続き、梶浦常務理事より平成19年度の事業報告、決算報告や平成20年度の事業計画、予算の審議などが行われ、満場一致で可決されました。

なお、同連合会では会員の入会を募集しています。多くの人と交流を図り、また少しでも社会に貢献する楽しい生活を送りませんか。入会の申込や問い合わせ先は、美馬市社会福祉協議会 ☎ 63 7432 へ。



▲総会では審議とともに交流の場となっています

～ 私達の健康は私達の手で 美馬市食生活改善推進協議会 ～



▲総会では活発な意見が出されました

美馬市食生活改善推進協議会総会が5月2日、会員ら約90人が参加し、開かれました。

総会では、脇和子会長が「徳島県が糖尿病死亡率全国ワースト1から抜け出せるよう、私たちの活動で寄与したい。まずは市民の健康づくりから、がんばって取り組みましょう」とあいさつ。牧田市長が「元気の源である食について支援していただき、地域の人々の健康のため頑張ってもらいたい」と激励しました。

今後も同協議会会員（愛称：ヘルスマイト）が市民の皆さんへ、よい食生活を推進するボランティア活動を行います。

～ 全座席でシートベルト着用を 3署合同交通キャンペーン ～

美馬・阿波・吉野川警察署の3署合同の交通キャンペーンが5月22日に行われました。

美馬市からは穴吹地域安全を守る会や交通安全母の会三島地区の会員ら約80人が参加。キャンペーン前に行われた式典で、県警本部の三橋交通部長が「県内の交通事故死亡者数は年々減少しているが、西部地域では増加傾向にある。死亡事故がなくなるようご協力をお願いしたい」とあいさつ。

その後行われたキャンペーンでは、全座席シートベルト着用を促すキーホルダーや饅頭などをドライバーに配布し、安全運転を呼び掛けました。



▲全座席シートベルトの着用義務を呼び掛け

税金

市県民税第1期の納期限

納期限

市県民税第1期の納期限は6月30日(月)です。納付書を確認のうえ、早めにお近くの金融機関、または市役所各庁舎の会計課で納めてください。

なお、口座振替を利用していている人は、6月30日に指定金融口座から引き落としとなりますので、預貯金残高の確認をお願いします。

市税等のお支払いは
簡単・便利な口座振替で

指定した預貯金口座から市税を自動的に振り替える口座振替制度は、納め忘れがなく、納付のために金融機関へ出向く必要がないので、安全便利です。

市内の金融機関で受け付けをしていきますので、預貯金通帳と通帳印をご持参ください。

取扱金融機関

- ・阿波銀行
- ・美馬農業協同組合
- ・徳島銀行
- ・四国銀行
- ・ゆうちょ銀行

問い合わせ先

税務課 ☎ 5602
☎ 5603

環境

美馬市環境基本計画の
策定について

市は50年先の世代を視野に入れ、より良い環境の実現に向けての指針となる「美馬市環境基本計画」を3月に策定しました。

この計画に対するパブリックコメントを募集した結果は以下のとおりです。

募集期間

2月27日～3月27日

意見提出者数

0人

意見件数

0件

なお、「美馬市環境基本計画」は市の公式ホームページおよび環境衛生課、市役所

各庁舎窓口において、ご覧いただけます。

問い合わせ先

環境衛生課 ☎ 8020

資源ごみの

持ち去りについて

ごみ集積場に出されたごみの中から、空き缶などの資源ごみを持ち去る行為が増えています。

このような行為は違法であり、市はパトロールによる違反者への指導を行ってきましたが、依然として解決されていないのが現状です。

資源ごみを売却した収益は、市の大切な財源の一部となっておりますが、持ち去り行為により年々収益が減少しています。市、市民、事業者が協力し、持ち去り行為をなくしましょう。

空き缶などの資源ごみの持ち去り行為を発見したときは、美馬環境整備組合(☎ 2496)までご連絡をお願いします。

献血

次の日程で移動献血車がきます。献血にご協力ください。

6月12日(木)

- ▶西部総合県民局美馬庁舎(脇町)
午前10時～午後0時30分
- ▶美馬市役所脇町庁舎
午後2時～午後4時

6月23日(月)

- ▶JA美馬支所(美馬町)
午前10時～午前11時
- ▶デイリーマート美馬店(美馬町)
午後0時30分～午後2時
- ▶折野病院(美馬町)
午後3時～午後4時

“気軽に・無理なく・楽しく・自由に”
『ふれあい子育てサロン』の案内

| 日 | 時 | 場 所 |
|----------------------|----------------|-------------------------------|
| 7月 3日(木) 8月 7日(木) | 午後 1時30分～午後3時 | 穴吹農村環境改善センター |
| 6月21日(土) 7月19日(土) | 午前 9時30分～午前11時 | 美馬高齢者センター (デイサービスセンター池月苑隣) |
| 6月18日(水) 7月16日(水) | 午前10時～午前11時30分 | 脇町福祉センター |
| 未定(社協までお問い合わせください。) | | つ る ぎ の 里 |

参加対象者は、0歳から就学前の子どもとその保護者。妊娠中の人も参加できます。参加費は、子ども一人につき1回100円(おやつ、材料代等)です。気軽に参加してください。

【申込・問い合わせ先】 美馬市社会福祉協議会 ☎ 7432

農業

募集

農業者年金現況届の提出について

農業者年金の経営移譲年金や農業者老齢年金の受給者は毎年現況届を提出することになっています。

現況届は、年金を受給するために必要な手続きです。6月27日(金)までに、必ず農業委員会事務局(美馬庁舎)または市民課(穴吹庁舎)、脇町庁舎総合窓口課、木屋平総合支所経済建設課に提出してください。

詳しいことは、農業委員会事務局 ☎ 5267 へ。

内閣総理大臣名の書状を贈呈します

請求期限は

平成21年3月31日までです

先の大戦において、外地等(事変地の区域または戦地の区域)に派遣され、戦時衛生勤務に従事された旧日本赤十字社救護看護婦および旧陸海軍従軍看護婦の人(慰労給付金受給者は除く)に対して、そのご労苦に報いるため内閣総理大臣名の書状を贈呈しています。

詳しくは左記の問い合わせ先までご連絡ください。

ご本人または家族の方からのご連絡をお待ちしています。

● 問い合わせ先

総務省大臣官房管理室
業務担当

☎ 03-5253-1518
☎ 03-5253-1519
FAX 03-5253-1519

高次脳機能障害
研修会のお知らせ

高次脳機能障害は、事故

や脳血管疾患による脳の病変により、言語や記憶などの機能が低下し、作業に集中できない、覚えたことをすぐ忘れる、左右の片側だけ見落とすなどの様々な症状が出る障害です。外見上分かりにくく、「見えない障害」とも言われています。

多くの人にこの障害について、理解していただきたく、研修会を開催します。多数のご参加をお待ちしています。

● と き

平成20年7月3日(木)

午後1時30分～3時

● と ころ

美馬保健所 研修施設

● 内 容

演題 「高次脳障害とは？」
徳島県精神保健福祉センター
ター 石元 康仁所長

● 申込・問い合わせ先

美馬保健所健康増進担当
☎ 521017



「放送大学」10月入校生募集

放送大学では、平成20年度第2学期(10月入校)の学生を募集しています。

放送大学はテレビなどの放送を利用して授業を行う通信制の大学です。

働きながら学んで大学を卒業したい、学びを楽しみたいなど、様々な目的で幅広い世代、職業の人が学んでいます。

心理学・福祉・経済・歴史・文学・自然科学など、幅広い分野を学べます。

● 出願期間 6月15日～8月31日
資料を無料で差し上げています。

【資料請求・問い合わせ先】

〒770-0855 放送大学徳島学習センター
放送大学ホームページ <http://www.u-air.ac.jp>
☎ 088 (602) 0151

美馬市長

ローカルマニフェスト
検証大会

～夢溢れるまちづくりへ向けて～

美馬市長選挙から3年経った今、マニフェストを検証します。市政に関心のある方、マニフェストに興味を持った方、ぜひご参加ください。

● と き 6月29日(日)
午後3時～5時(2時30分開場)

● と ころ 脇町劇場オデオン座

● 参加費 無 料

・講演「マニフェストが地域を変える」
中村 健氏
(早稲田大学マニフェスト研修所研究員)

・コーディネーター
仮野 忠男氏(徳島文理大学教授)

● 問い合わせ先
(社)美馬青年会議所 ☎ 538979

福祉

重度心身障害者等
医療費助成受給者証の
更新申請のお知らせ

重度医療受給者証の認定
期限が迫っています。

更新申請の受付を7月中
旬に行いますが、重度医療
を受給している人は申請に
必要なものを持参の上、指
定期日までに申請を行って
下さい。該当者には個別に

日時・場所を指定した通知を
7月上旬に送りますので、
その日に申請できない場合
は、指定の日以降に左記の
窓口で申請してください。

※一定期間終了後は児童・障害福
祉課のみでの受付となります
ので早めの申請をお願いしま
す。

申請窓口

- 児童・障害福祉課（脇町）
- 美馬庁舎総合窓口課
- 市民課（穴吹町）

・木屋平総合支所福祉環境課

● 持参する物

○ 療育手帳A判定の人

旧の受給者証、印鑑、医療
保険証、療育手帳（手帳を所
持していない人は、児童相
談所長等の意見書）

○ 身体障害者手帳1級、
2級所持者

旧の受給者証、印鑑、医療
保険証、身体障害者手帳（身
体障害者手帳2級の人で、
医師の証明と民生委員の意
見書が必要な人は先に送っ
ている書類を記入してもら
い、当日持参して下さい。）

※他町村から転入した場合は、
転入前の市町村が発行した本
人の前年分の所得課税証明書
が必ず申請に必要です。

※他町村に住民票がある親族の
扶養に入っている人は、その
扶養親族の所得課税証明書が
必ず必要です。

※未申告の方は穴吹庁舎の税務
課で、早急に申告を済ませて
おいて下さい。

問い合わせ先

児童・障害福祉課

☎ 5606

美馬市特設人権相談所開設予定表

| 開催場所 | 開催日 | 開催時間 |
|----------|---------|---------|
| 脇町福祉センター | 7月9日(水) | 午前9時～正午 |
| 三島会館 | 7月9日(水) | 午前9時～正午 |
| 美馬文化会館 | 7月9日(水) | 午前9時～正午 |
| つるぎの里 | 7月9日(水) | 午前9時～正午 |

【問い合わせ先】 市人権課 ☎ 8010

***** おはなし会 *****

- 日時
6月14・28日(土)
午後2時～午後2時30分
- 場所
脇町図書館こども室
楽しいお話や、紙しばいをします。
(ボランティアグループたんぼぼ)



子ども科学教室 開催

親子で科学を楽しく体験しませんか。
不思議がいっぱいの実験ショーも行いますの
で、ぜひご参加ください。

- とき 7月13日(日)
午後1時～(午後5時30分終了)
- ところ 四国三郎の郷(美馬町字境目)
- 参加料 無料
- 対象者 小学4～6年生(要:保護者同伴)
- 内容
・野菜、フィルムケースロケット
・紫キャベツのリトマス実験
・巨大シャボン玉 など
- 申込み
(社)美馬青年会議所事務局へ6月30日(月)ま
でに、事前にお申し込みください。
- 問い合わせ先
(社)美馬青年会議所 ☎ 8979
例会運営委員会 遠藤公信 ☎ 090-1578-0246

法務総合相談の開設

～法務局はあなたのくらしをサポートします～
徳島地方法務局では、親しみをもって法務局
をご利用いただくため、無料相談所を開設しま
す。相続や会社の登記、地代、家賃、隣近所やお
子さんのことなどで、困りごとや悩み事があり
ましたら、お気軽にご相談にお越しください。

- とき 9月7日(日)
午前10時から午後3時まで
- ところ 徳島地方法務局 美馬支局
脇町大字猪尻字八幡神社下南
- 相談内容
登記・供託・戸籍・人権に関する相談全般
※国籍については、(株)そごう徳島店7階特設会場
にお越しください。
- 相談担当者 法務局職員
- 問い合わせ先
徳島地方法務局総務課 ☎ 088 622 4318

メンズ・レディース健診のお知らせ

●健診日程および実施場所

| 検診日 | 受付時間 | 場所 |
|---------------|----------|-----------------------|
| 平成20年6月23日(月) | 午前9時～11時 | 美馬市保健センター (穴吹庁舎西隣) |
| 7月14日(月) | | |
| 平成21年1月29日(木) | | |

19～39歳の人でも年に1回は
健診を受けましょう！



- 対象者 美馬市に住民票をおく19～39歳の人で、職場などで健診を受ける機会のない人（平成21年3月31日現在の年齢）
- 内容 血圧・検尿・計測・診察・血液検査（脂質・貧血・肝機能・腎機能・血糖・尿酸）
- 負担金 1,000円
※託児所を用意していますので、希望する人は事前にお申し込みください。
- 申込・問い合わせ先 健康課☎⑤2160 木屋平総合支所福祉環境課☎⑥2113

6月8日～14日は危険物安全週間です

■ガソリンの適正な取扱いについて

□ガソリンと軽油の危険性

- ◇ガソリンは気温が-40℃でも気化し、小さな火源でも爆発的に燃焼する物質（軽油は+40℃）です。
- ◇ガソリンの蒸気は空気より重いので、穴やくぼみなどに溜まりやすく、離れたところにある、思わぬ火源（ライター等の裸火、静電気、火花等）によって引火する危険性があります。
- ◇軽油は、大量に保管すると火災の危険性が高まるとともに、一旦火災が発生すると大火災になる危険性があります。

□ガソリンや軽油を入れる容器

- ◇ガソリンや軽油を入れる容器は、消防法令により、一定の強度を有するとともに、材質により容量が制限されています。
- ※特に、灯油用ポリ容器（20ℓ）にガソリンを入れることは違反であり、非常に危険ですので行わないでください。

「とくしま県の店」に出品してみませんか

市では、近畿地区における観光・物産情報発信事業として、徳島県大阪事務所で開催しているアンテナショップ「とくしま県の店」に出品する物産や特産品を募っています。

現在、「とくしま県の店」では通常の店頭販売のほか、月1回「美馬市の日フェア」を設け、美馬市の物産を中心にPR・販売を実施しています。

出品にあたっては、個人・グループ・商店等は問いません。品目や出品方法等、詳細については商工観光課までお問い合わせください。

●実施場所

大阪市中央区南船場3丁目9-10 徳島ビル（御堂筋沿い）
とくしま県の店（県大阪事務所・徳島県物産協会大阪支部内）

●美馬市フェアの日程

平成20年 6月17日、7月15日、8月19日、9月16日
10月21日、11月18日、12月16日
平成21年 1月20日、2月17日、3月17日

【問い合わせ先】商工観光課☎⑤2644



▲昨年行われた「とくしま県の店」での販売の様子



メタボ予備軍
だよお～！

※メタボ：メタボリックシンドローム（内臓脂肪症候群）

保健指導を受けて、 お腹周りがスッキリしました！

平成 19 年 9 月号広報に掲載した A さんの続編

平成 19 年度の健診結果

A さん（46 歳）男性

腹囲 86.1cm
(内臓脂肪の蓄積)



血糖

空腹時血糖 100mg/dl
HbA1c 5.2%

脂質

中性脂肪 65mg/dl
HDL コレステロール 47mg/dl

血圧

収縮期 130mmHg
拡張期 76mmHg

身長 167.4cm
体重 74.8kg

A さんは、
腹囲が 85cm 以上あり、
血糖と血圧が基準値を
超えているため、保健
指導の対象者に該当し
ました。

※赤字は、基準値を超えたもの

健診後 6 ヶ月間の経過

健診結果説明会

↓
晩酌を毎晩していたが、
2 日/週に減らす目標を立てる

訪問 目標実行中

↓
・保健師が訪問し、栄養・運動
等に関する情報を提供

集団教室 体重記録をつけること の大切さを認識

↓
・体重記録をつけ始める

電話 保健師が電話で経過 を聞く

6 ヶ月後、A さんはどうなったでしょうか？



太って合わなくなっていた
若いときの服が
合うようになったヨ

A さんの計測結果

体重 74.8kg → 72kg (-2.8kg)
腹囲 86.1cm → 80cm (-6.1cm)

健診は、自身の生活習慣を振り返る絶好の機会です。
また、保健指導は健診結果を理解して、体の変化に
気づき、生活習慣を改善することで、健康的な生活
を維持できるよう支援することです。

A さんは、今年の健診に向け、毎日の体重記録・犬の散歩をしています。
また、晩酌は 2 日/週にすることを継続しています。
今年の健診結果が楽しみです！



特定保健指導の対象者選定基準

■内臓脂肪蓄積

腹囲

男性 85cm 以上
女性 90cm 以上
(内臓脂肪面積 男女ともに 100cm² 以上に相当)

＋ 上記に加え、以下のうち 1 項目以上該当すると、

- 血糖 空腹時血糖 100mg/dl 以上または
ヘモグロビン A 1c 5.2% 以上
- 脂質 中性脂肪 150mg/dl 以上または
HDL コレステロール 40mg/dl 未満
- 血圧 収縮期血圧 130mmHg 以上または
拡張期血圧 85mmHg 以上

保健指導の
対象者になります

※保健指導の対象者は、血糖・
脂質・血圧の基準値を超え
た場合および喫煙の有無を
もとにして抽出されます。

活かそう農地

「労働力が足りなくて農地を満身に耕作できない」

「親から農地を相続したけど農業をする技術がない」

そんなことで遊んだままになっている農地をお持ちでないですか。

そういった農地を貸したいと思うのに相手が見つからない、探し方がわからない。こういうことでお悩みの人はいませんか。

逆に「経営規模を大きくして収益を増やしたい」

「新たに農業を初めて見たい」

そこで農地を借りたい。でも相手が見つからない。

そんな風にやる気を持って余している方はいませんか。

農政課・農業委員会事務局などが窓口になって、農家の皆さんから、農地を貸したい・借りたい、といった意向を情報として収集します。

広報みま・農政課等での縦覧といった方法で情報を公開し、相手となる人を公募します（ただし個人情報保護の観点から、公募を行うものは事前に同意をいただいた人についての情報のみとします）。

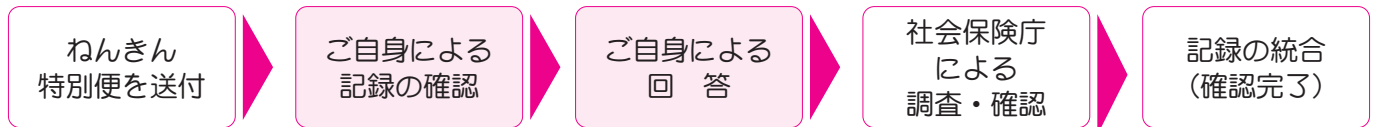
相手が見つかり、めでたく話し合いがまとまれば、農業委員会に図り契約成立となるわけです。そして、皆さんから寄せられる情報が多ければ多いほど、出会いの機会が増え、近年大きな問題となっている遊休農地の解消にも有効なものです。ぜひ、ご連絡をお願いします。

【申込・問い合わせ先】農政課 ☎ ② 2633 農業委員会事務局 ☎ ③ 5267



「ねんきん特別便」を受け取られた人へ

「ねんきん特別便」と記録統合までの流れ



- 記録が結びつく可能性のある方
青色封筒の「ねんきん特別便」を平成20年3月までに送付しました。

- 青色の封筒を受け取られていない人
緑色封筒の「ねんきん特別便」を平成20年4～10月までの間に順次送付します。

【送付時期】

年金受給者：平成20年4～5月

現役加入者：平成20年6～10月

- 訂正がない場合：「確認はがき」を郵送

- 訂正がある場合：「年金加入記録照会票」に記入して手続き

年金受給者

記録に「もれ」や「間違い」が

- ない場合：「年金加入記録回答票」に記入して、郵送

- ある場合：「年金加入記録回答票」に記入して、お近くの社会保険事務所で手続き

現役加入者

- あるないに関わらず、「年金加入記録回答票」に記入して郵送

◎注意！手続きをしていただかないと、記録は統合できません

※「ねんきん特別便」により、ご自身のお勤め先などの欄に記載漏れがないか、また、資格取得年月日・資格喪失年月日の誤りがないかなど十分にご確認の上、必ず手続きくださいますようお願いいたします。

不明な点がありましたら、下記までご連絡ください。

【問い合わせ先】ねんきん特別便専用ダイヤル ☎ 0570-058-555

阿波半田社会保険事務所 ☎ ④ 3128、④ 3474 保険年金課 ☎ ⑤ 5601

高齢者虐待についてご存じですか

誰もがいずれ高齢者になります。平成18年4月1日より「高齢者虐待防止・養護者支援法」が施行され、虐待に気付いた人は市町村に通報する義務を負うこととなりました。

しかし、まだ多くの人に知られるにはいたっていません。

虐待を見つけた場合は早めに通報することが、事態が深刻化することを防ぎます。また、社会サービスや地域のネットワークを上手に活用して、養護者に負担がかかりすぎないようにすることも大切です。

身体的虐待

たたく、ける、つねる、無理やり食事を口に入れる、やけど・打撲をさせるなどの暴力行為や、ベットに縛りつけたり、わざと薬をたくさん飲ませるなど。



殴る蹴るなどの暴力

介護・世話の放棄・放任

高齢者本人に必要な介護・医療サービスを受けさせない。水分や食事を十分に与えない、不衛生な環境で生活させること。また、同居人による高齢者虐待を放置することなど。



劣悪な環境で放置

経済的虐待

高齢者の年金・預金等を勝手に使ったり、財産を無断で売却する。日常生活に必要なお金を渡さない・使わせないなど。



年金などを勝手に使ってしまう

性的虐待

排泄の失敗の罰として下半身を裸にして放置する。キス、性器への接触など。

悩みを抱え込まないで

まず相談を！

【相談窓口】

美馬市地域包括支援センター

(協町庁舎 高齢・介護保険課内)

☎ 52 5605

心理的虐待

どなる、ののしるなど威圧的な態度をとる、無視をする、子ども扱いする、嫌がらせをするなど。



高齢者を叱りつける・無視する

『にし阿波魅力アップ大作戦』第1回フォーラムの開催

～オンリーワン資源を掘り起こそう！～

徳島県西部「にし阿波」には、豊かな自然、歴史文化、特産品など数多くの地域資源があります。もう一度地域を見つめ直して、地域資源を発掘し、その魅力を発信することを目的にフォーラムを開催します。一緒に「にし阿波」の魅力を探しませんか。

- ◆とき 平成20年6月19日(木) 午後1時30分から午後4時まで
- ◆ところ 三好市池田総合体育館 1階サブアリーナ
- ◆内容 講演、事例発表、意見交換会(参加自由)
- ◆申込方法 商工観光課もしくは美馬市観光文化資料館、県西部総合県民局企画振興部にぎわい交流・観光担当に備え付けの申込書に必要事項をご記入の上、ファクシミリ、郵送、窓口でお申し込みください。

【申込・問い合わせ先】

徳島県西部総合県民局企画振興部にぎわい交流・観光担当 ☎0883 76 0367 FAX 0883 76 0450
商工観光課 ☎ 52 2644 FAX 52 1704 美馬市観光文化資料館 ☎53 8599 FAX 52 0961

入場無料

参加者募集

県立総合大学校
「まなびーあ徳島」
西部校講座

「放課後こども教室」全小学校で実施



美馬市では、市内すべての小学校、4つのスポーツ団体において、「放課後子ども教室推進事業」を実施しています。

この事業は、放課後や週末等に小学校の教室等を活用して、子どもたちの安全・安心な活動拠点（居場所）を設け、コーディネーターや学習アドバイザー、安全管理員の指導のもと、地域の方々の参画を得て、子どもたちとともに勉強やスポーツ・文化活動、地域住民との交流活動等の取り組みを実施。子どもたちが地域社会の中で、心豊かで健やかに育まれる環境づくりを推進することを目的としています。

今年度は、各小学校やスポーツ団体で次のような取り組みを計画していますので、ご参加下さい。

【問い合わせ先】生涯学習課 ☎ 2177

●放課後子ども教室開講日程

| 放課後子ども教室名 | 内 容 | 開催場所 | 開 催 日 ・ 時 間 |
|-----------|--|---------------|---|
| 江原南小学校区 | 自主学习 | 学校図書室・資料室 | 毎週木曜日 15:00～17:00 |
| | 救急法教室・自由遊び・マレットゴルフなど | 地域集会所・学校体育館など | 偶数月第4土曜日 9:00～11:30 |
| 江原北小学校区 | 自主学习 | 学校図書室 | 毎週木曜日 15:00～17:00 |
| | 昔の遊び・ゲートボール・自由遊び | | 土曜日（年間3回） 9:00～11:30 |
| | 野球 | 学校グラウンド | 毎週火曜日 16:00～18:00 |
| 清水小学校区 | 自主学习 | 学校図書室 | 第2木曜日 15:00～17:00 |
| 江原東小学校区 | 自主学习 | 学校図書室 | 第1木曜日 15:00～17:00 |
| 脇町小学校区 | 自主学习・読み聞かせ | 学校図書室 | 毎週月曜日 15:00～17:00 |
| | | | 毎週金曜日 16:00～17:00 |
| | 野球 | 学校グラウンド | 夏休み10日間（予定） 8:30～11:00 毎週水曜日 16:00～18:00 |
| 岩倉小学校区 | 野球（年少） | 学校グラウンド | 毎週木曜日 16:00～18:00 |
| | 野球（年長） | | 毎週火曜日 16:00～18:00 |
| | 少女ソフトボール | | 毎週月曜日 16:00～18:00 |
| 川原柴小学校区 | 自主学习 | 旧幼稚園 | 第3木曜日 15:00～17:00 |
| 郡里小学校区 | 自主学习 | 学校図書室 | 毎週月曜日 15:00～17:00 |
| 喜来小学校区 | 自主学习 | 学校パソコン室 | 毎週金曜日 15:00～17:00 |
| 芝坂小学校区 | 自主学习 | 学校図書室 | 毎週水曜日 15:00～17:00 |
| 重清北小学校区 | 自主学习 | 学校図書室 | 毎週木曜日 15:00～17:00 |
| 重清東小学校区 | 自主学习 | 学校図書室 | 毎週水曜日 15:00～17:00 |
| 重清西小学校区 | 自主学习 | 学校図書室 | 毎週月曜日 15:00～17:00 |
| 三島小学校区 | 自主学习 | 学校図書室 | 毎週金曜日 14:00～17:00 |
| | 体育館での自由遊び・グラウンドゴルフ・ドッジボール・体験型野外活動・料理教室 | 学校グラウンド・体育館など | 土曜日（年間4～6回） 9:00～11:30 |
| | 野球・バレーボール | 専用グラウンド | 毎週月曜日 15:00～17:30 |

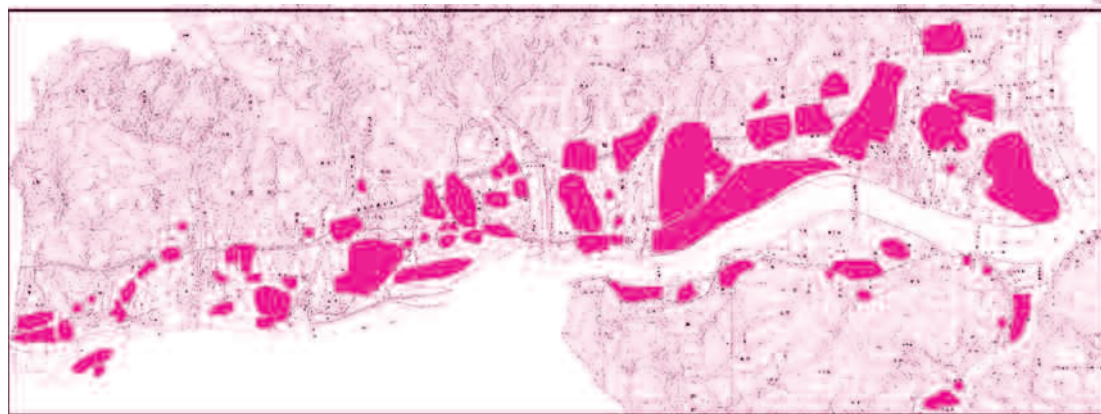
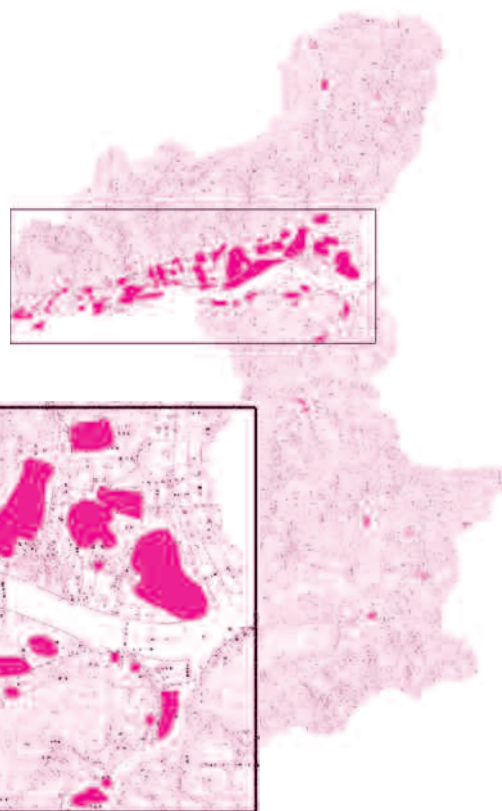
| 放課後子ども教室名 | 内 容 | 開催場所 | 時 間 | |
|------------------------------------|------------------------------|-------------------|-----------|-------------|
| 穴 吹 小 学 校 区 | 自主学習 | 学校図書室 | 毎週火・木曜日 | 14:00～17:00 |
| | 野球 | 専用グラウンド | 毎週月曜日 | 16:30～18:30 |
| | バレーボール | 学校体育館 | 毎週火曜日 | 16:30～18:30 |
| 初 草 小 学 校 区 | 自主学習 | 学校図書室 | 毎週火曜日 | 15:00～17:00 |
| 宮 内 小 学 校 区 | グラウンドゴルフ・昔の遊び び・ニュースポーツなど | 学校体育館・グラウンド など | 土曜日（年間4回） | 9:00～11:30 |
| 木 屋 平 小 学 校 区 | ニュースポーツ・料理教室 ・昔の遊びなど | 学校体育館・グラウンド など | 土曜日（年間4回） | 9:00～11:30 |
| | プール遊び | 学校プール | 夏休み16日間 | 13:00～15:00 |
| う だ つ コ ミ ュ ニ テ ィ ス ポ ー ツ ク ラ ブ | リズムダンス | うだつアリーナ | 第2・4土曜日 | 10:00～13:00 |
| | キッズテニス | | 第1・3・5土曜日 | 9:30～11:00 |
| | バレーボール | | 毎週土曜日 | 13:30～15:00 |
| | ミニバスケット | | 毎週土曜日 | 13:30～15:00 |
| | 基本の運動 | | 毎週土曜日 | 13:30～15:00 |
| ス ポ ー ツ ク ラ ブ 美 馬 | スポーツ・文化活動 | 美馬福祉センターなど | 毎週土曜日 | 9:00～11:30 |
| あなぶきスポーツクラブ | 自由遊び | 穴吹スポーツセンター | 毎週土曜日 | 9:00～10:00 |
| 穴 吹 ソ フ ト テ ニ ス | ソフトテニス | 穴吹スポーツ広場 | 毎週土曜日 | 9:00～12:00 |

埋蔵文化財包蔵地での工事を行う時は届出が必要です

平成18年3月に徳島県教育委員会より「遺跡地図」が刊行されています。

これは、埋蔵文化財包蔵地（地下に遺跡の存在する可能性の高い場所）の位置を示したもので、この地域で建物建設工事などの開発行為を行う場合、文化財保護法により、工事の60日前までに市の教育委員会を通じて県教育委員会への届出が義務づけられています。

なお、遺跡地図は生涯学習課、各図書館で閲覧できます。



▲美馬市内埋蔵文化財包蔵地位置図（濃赤色部分が包蔵地）

【問い合わせ先】生涯学習課 ☎63 2177 FAX 63 5554

平成 20 年度 美馬市成人式について

◎美馬市成人式の企画委員を募集します

成人の皆さんのご意見を活かしていくため、「美馬市成人式企画委員会」の企画委員を募集します。
“あなた自身の成人式”をつくってみませんか。

◆対象者 平成 20 年度美馬市成人式の対象者で、企画委員会〔平成 20 年 8 月 16 日（土）午前 10 時開催予定〕に参加できる人

◆募集人員 若干名

◆応募方法 住所、氏名、連絡先、職業を明記した応募用紙（様式は自由）を郵送、ファクシミリにより提出してください。

◆申込締切 平成 20 年 7 月 31 日（木）必着

◎美馬市成人式を開催します

◆と き 平成 21 年 1 月 3 日（土）

◆と ころ うだつアリーナ

◆対象者 昭和 63 年 4 月 2 日から平成元年 4 月 1 日生まれて美馬市内中学校卒業者および美馬市内在住の成人となられる人

※成人式該当者には、ご案内の通知を 11 月中旬に発送します。

【申込・問い合わせ先】
生涯学習課 成人式担当 ☎63 2177 FAX63 5554

道 路 交 通 法 が 改 正 さ れ ま し た

昨年 6 月に道路交通法と道路交通法施行令が一部改正されました。内容は以下のとおりです。

13歳未満の子どもの
自転車乗車時のヘルメット着用が
保護者の努力義務となります

13 歳未満の子どもがいる保護者は、小学生以下の児童や幼児に自転車を運転させたり、幼児用座席に同乗させる場合は、乗車用のヘルメットを着用させましょう。

13 歳未満の子どもや
70 歳以上の高齢者は、
一般歩道でも自転車で
通行できるようになります

自転車が車道を通行する大原則は変わりませんが、歩道に歩行者がいないときは、状況に応じた速度と方法で通行することができます。

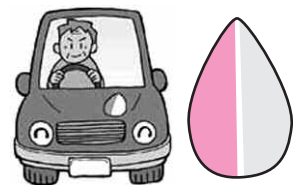
後部座席のシートベルト着用が
義務づけられます

自動車の運転手は、すべての座席で同乗者のシートベルトの着用を徹底してください。
後部座席の人がシートベルトを締めていないと、事故等の衝撃で、同乗者とぶつかったり、車外に投げ出されるなど、大怪我をする可能性が非常に高くなります。



聴覚障害者の人の
普通免許取得が
可能となります

ワイドミラーの装着と聴覚障害者マークの表示を条件とし、聴覚の合格基準に満たない人でも普通免許取得が可能となりました。普通免許取得を希望する聴覚障害者の人は、美馬警察署やつるぎ警察署、脇町自動車学校（☎52 3755）へお問い合わせください。



75 歳以上のドライバーに高齢者運転
マークの表示が義務づけられます

6 月 1 日から 75 歳以上の人は、高齢者運転者マークを車の前後に表示しなければ、運転できません。

美馬警察署・つるぎ警察署では、交通事故を 1 件でも減少させるため、交通安全対策に積極的に取り組んでいます。市民の皆さんも交通ルールを守って安全運転をお願いします。

【問い合わせ先】美馬警察署 ☎52 0110 つるぎ警察署 ☎62 3110

水中ウォーキング・受講生募集

市では、国民健康保険特別総合保健事業の活動として、生活習慣病予防、特に糖尿病予防を目的に、水中ウォーキング・受講生を募集します。糖尿病の知識を知ってもらうだけではなく、実践をしていただくための教室です。ぜひこの機会に水中ウォーキングを体験してみませんか？

〈水中ウォーキング・受講生第2期生募集要項〉

- 場 所 疾病予防施設「アクア」美馬町字南荒川 71
- 実施期間 平成 20 年 8 月 4 日～11 月 26 日（4 か月で 16 回実施）
※月曜日または火曜日のどちらかの参加となります。
- 時 間 月曜日：午後 1 時 30 分～3 時まで（送迎バスあり）
火曜日：午後 1 時 30 分～3 時まで（送迎なし）
- 定 員 20 人（糖尿病予備軍・糖尿病・肥満が気になる人）
※ただし、健康のために運動することを実践・継続できる人で、新規者の方に限らせていただきます。
- 内 容 ①水中ウォーキング 週 1 回
②体脂肪測定・血圧測定 毎回
③腹囲測定 開講日・終了日
④血液検査等（自己負担）開講日・終了日
⑤専門家による講習（健康体操・栄養指導）
⑥毎月 1 回アクアにて個別または集団指導開催
- 持 参 物 水着・バスタオル・タオル 2 枚
- 締 切 日 6 月 30 日（月）定員になり次第、受付を終了します。
- 個人負担金 17,200 円 { 施設利用料金 内訳：1,075 円 × 16 回 = 17,200 円（前払い、払戻しなし） }
※ 1 回利用料金 1,575 円（ただし自己負担 1,075 円・市負担 500 円）
※市負担金については、新規受講者に限らせていただきます（年間 1 講座）。
※検査料金は別途自己負担になります。



【申込・問い合わせ先】保険年金課保健事業担当 ☎ 5601

三島会館受講生募集の案内

三島会館では、次のとおり教室を開講しています。
より多くの人に学び、ふれあっていただけるよう、受講生を募集します。



| 教室名 | 開講日と時間 | 受講料等 |
|-----------|----------------------------------|-----------------|
| 囲碁教室 | 毎週月曜日 午後 1 時～5 時 | 無料 |
| 生花教室 | 毎週第 2・4 火曜日 午後 1 時～2 時 30 分 | 月 4,000 円（花代含む） |
| 婦人カラオケクラブ | 毎週水曜日 午後 7 時～10 時 | 月 300 円程度 |
| カラオケ教室 | 毎週金曜日 午後 7 時 30 分～10 時 | 月 500 円 |
| 大正琴クラブ | 毎週水曜日 月 4 回 午後 1 時 30 分～3 時 30 分 | 月 2,000 円 |
| 3 B 体操 | 毎週金曜日 月 4 回 午前 10 時～11 時 | 月 2,000 円 |
| お茶会 | 毎月第 3 水曜日 午後 1 時 30 分～4 時 | 実費（お菓子材料代） |

【申込・問い合わせ先】三島会館 ☎ 6124 美馬市穴吹町三島字舞中島 1524 番地

市営住宅入居申し込みのお知らせ

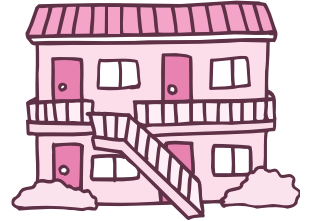
今年度の市営住宅入居の申し込みを受け付けます。今回入居を募集する住宅の空き家は下表のとおりです。

●**申込受付期間**

平成20年6月16日(月)～6月27日(金) ※土・日曜日を除く
午前9時～午後4時まで

●**申込資格**

- (1) 市内に住所または勤務場所があり、住宅に困っている人
- (2) 同居親族または同居しようとする親族のいる人(事実上婚姻関係にある人や、許可日から3か月以内に結婚する人を含む。なお、婚約で入居する場合は、後日住民票等を提出していただきます。)
- (3) 所得が所定の基準に該当する人
- (4) 市税を滞納していない人
- (5) 申込者および同居する親族が暴力団員でないこと



●**申込方法**

入居を希望する人は、下記の課に備え付けている申込用紙に必要な事項を記入のうえ、住宅管理室(穴吹庁舎)または木屋平総合支所経済建設課に提出してください。

- 穴吹庁舎…市民課、住宅管理室
- 美馬庁舎…総合窓口課
- 脇町庁舎…総合窓口課
- 木屋平総合支所…経済建設課

●**公営住宅**

| 団地名 | 建築年度 | 規模 | 募集戸数 | 住 所 | 駐車場 |
|-----------|------|-----|------|----------------------|-----|
| 北庄団地 1棟 | 1976 | 5階建 | 2戸 | 美馬市脇町大字北庄字本村 444番1 | 有 |
| 北庄団地 4棟 | 1978 | 5階建 | 2戸 | 美馬市脇町大字北庄字本村 444番1 | 有 |
| 西上野団地 ※ | 1968 | 平屋建 | 1戸 | 美馬市脇町大字猪尻字西上野 19番地 | 無 |
| 西城山団地 | 1971 | 2階建 | 1戸 | 美馬市脇町大字脇町字東城山 1718番地 | 有 |
| 島口団地 | 1975 | 2階建 | 1戸 | 美馬市脇町大字脇町字大屋敷 1095番地 | 無 |
| 中島団地 1棟 | 1979 | 4階建 | 1戸 | 美馬市穴吹町三島字舞中島 670番地1 | 有 |
| 中島団地 2棟 | 1980 | 4階建 | 1戸 | 美馬市穴吹町三島字舞中島 670番地1 | 有 |
| 中島団地 3棟 | 1981 | 4階建 | 1戸 | 美馬市穴吹町三島字舞中島 670番地1 | 有 |
| 明連団地 | 1977 | 4階建 | 3戸 | 美馬市穴吹町三島字舞中島 680番地2 | 有 |
| 由佐第1団地 | 1977 | 2階建 | 2戸 | 美馬市穴吹町三島字小島 1314番地 | 有 |
| 成戸団地(12棟) | 1975 | 2階建 | 1戸 | 美馬市穴吹町穴吹字西成戸 142番地10 | 無 |
| 境目第1団地 | 1971 | 平屋建 | 1戸 | 美馬市美馬町字境目 109番地 | 有 |
| 境目第2団地 | 1976 | 平屋建 | 1戸 | 美馬市美馬町字境目 104番地 | 有 |
| ナ口ヲ第1団地 | 1973 | 3階建 | 1戸 | 美馬市美馬町字ナ口ヲ 30番地 | 有 |
| 芝坂団地 ※ | 1968 | 平屋建 | 1戸 | 美馬市美馬町字明神原 59番地1 | 有 |
| 蛭子第2団地 | 1975 | 平屋建 | 1戸 | 美馬市美馬町字宮東 50番地2 | 有 |
| 蛭子第4団地 | 1977 | 平屋建 | 1戸 | 美馬市美馬町字蛭子 10番地 | 有 |
| 川井上団地 | 1987 | 2階建 | 1戸 | 美馬市木屋平字川井 313番地2 | 無 |
| 太合団地 | 1987 | 2階建 | 1戸 | 美馬市木屋平字太合 12番地 | 有 |

※西上野団地および芝坂団地は、高齢者等の単身入居可。

●**特公賃団地**

| 団地名 | 建築年度 | 規模 | 募集戸数 | 住 所 | 駐車場 |
|--------|------|-----|------|-----------------|-----|
| 川井銀杏団地 | 1995 | 平屋建 | 1戸 | 美馬市木屋平字川井 187番地 | 有 |
| 川井銀杏団地 | 1994 | 平屋建 | 1戸 | 美馬市木屋平字川井 187番地 | 有 |

【問い合わせ先】 住宅管理室 ☎ 525612 木屋平総合支所経済建設課 ☎ 682715

平成 20 年度美馬市自治会総会 開催

平成 20 年度美馬市自治会総会が 5 月 22 日、脇町渭水祥雲閣で開催されました。自治会総会は、各自治会を通じて市の施策を周知するとともに、住民の動向を把握し、市の行政に反映させることを目的に開催するもので、市との意見交換も交え、地域を越えた交流の機会となるものです。

総会では、市より平成 20 年度の自治会活動方針として、自治会再編や地域コミュニティの活性化を推進することが提案され、また、美馬市健康増進計画「健康みま 21」や「チャレンジデー」の開催などの説明が行われました。



休憩時間には、「阿波踊り体操美馬ボランティア」の皆さんの指導のもと「阿波踊り体操」を全員で行い、楽しく体を動かし、手軽にできる阿波踊り体操の普及による、健康づくりを呼びかけました。

また、厳しい財政状況にある中、地域と行政がお互いの役割分担により、共創と協働によるまちづくりを進めていくことを確認し、自治会総会を終了しました。

サッカー J2 徳島ヴォルティス 2008 ホームゲームの案内

| 日 程 | 会 場 | 対 戦 相 手 |
|--------------------------|--------------------------|---------------|
| 6 月 21 日 (土) 午後 4 時キックオフ | 鳴門・大塚スポーツパークポカリスエットスタジアム | ベ ガ ル タ 仙 台 |
| 6 月 28 日 (土) 午後 7 時キックオフ | 鳴門・大塚スポーツパークポカリスエットスタジアム | F C 岐 阜 |
| 7 月 9 日 (水) 午後 7 時キックオフ | 鳴門・大塚スポーツパークポカリスエットスタジアム | 湘 南 ベ ル マ ー レ |

◆入場等 () 内は当日券の料金 ※小・中・高生は A 席、B 席共通で 500 円

A 席〔メインスタンド席〕 2,000 円 (2,500 円)

B 席〔ゴール裏、バックスタンド席〕 1,500 円 (1,500 円)

◆問い合わせ先 (株)徳島ヴォルティス ☎088 (672) 7339

四国・九州アイランドリーグ 徳島インディゴソックス ホームゲームの案内

| 日 程 | 会 場 | 対 戦 相 手 |
|----------------------------|-----------------|---------------------------|
| 6 月 13 日 (金) 午後 6 時 30 分開始 | アグリあなんスタジアム | 香 川 オ リ ー ブ ガ イ ナ ー ズ |
| 6 月 20 日 (金) 午後 5 時 開始 | 蔵 本 球 場 | 長 崎 セ イ ン ツ |
| 6 月 21 日 (土) 午後 1 時 開始 | アグリあなんスタジアム | 長 崎 セ イ ン ツ |
| 6 月 22 日 (日) 午後 1 時 開始 | アグリあなんスタジアム | 長 崎 セ イ ン ツ |
| 7 月 11 日 (金) 午後 6 時 30 分開始 | アグリあなんスタジアム | 高 知 フ ァ イ テ ィ ン グ ド ッ グ ス |
| 7 月 12 日 (土) 午後 6 時 開始 | オ ロ ナ ミ ン C 球 場 | 高 知 フ ァ イ テ ィ ン グ ド ッ グ ス |
| 7 月 13 日 (日) 午後 6 時 開始 | オ ロ ナ ミ ン C 球 場 | 高 知 フ ァ イ テ ィ ン グ ド ッ グ ス |

◆入場券 () 内は当日券の料金 ※全席自由席、未就学児は無料

大人券 (高校生以上) 800 円 (1,000 円) 小人券 (中学生以下) 400 円 (500 円)

※回数チケットもあります (7 枚綴り 5,000 円)。

◆問い合わせ先 徳島インディゴソックス球団(株) ☎088 (692) 1945

国際交流員レポート⑨

オランダの王族

こんにちは皆さん。オランダは立憲君主国だとは皆さん良く知っているはずなのに、具体的にオランダ王族の誰が誰なのか知っていますか？正直に言ったら、私は自身オランダ人であっても、王族の事は余り詳しくなかったんですが、今は少し勉強したから、この記事で短く紹介させてもらいたいと思います。



レムコ・ライコフさん

まずは、女王陛下から始まります。オランダの女王陛下は Beatrix (ベアトリクス：名前) van Oranje-Nassau (ファン＝オラニエ＝ナッサウ：名字) と言い、70歳です。女王陛下はとても優しいひとで、多くのオランダ人に親しまれています。女王陛下の趣味は芸術で(自分で絵も彫刻も制作)、帽子にとっても熱中しています。

女王陛下のご主人(故人)は Claus (クラウス) という人で、元々ドイツ生まれのドイツ育ちで、思慮深くて控えめな性格(遠慮がち)でした。それでも、Claus さんが地位の象徴が大嫌いだったから、一度彼は国際的な政治聴衆の前で大事な演説をしている時に、Claus さんが急に自分のネクタイを外して床に捨てて言いました。「皆さん、自分をこの着心地のよくないネクタイから解放しましょう！」



▲ Beatrix 女王陛下



▲オランダ王族一家

女王陛下に子供(全て息子)が三人います：Willem-Alexander (ウィリアム＝アレクサンダー：41歳)、Friso (フリーズ：39歳) と Constantijn (コンスタンティン：38歳)。長男 Willem-Alexander は、Beatrix が退位されたらオランダの王様になるはずですが、今、Willem-Alexander とアルゼンチン系である Maxima (マクシマ) という奥さんに娘が三人います：Amalia (アマリア)、Alexia (アレクシア) と Ariane (アリアーネ)。

ところで、けっこう偶然な事かもしれないけれど、Willem-Alexander とお母さん(女王陛下)は、二人とも私と同じライデン大学で勉強して卒業したんですよ。私がライデン大学に通った時に Willem-Alexander に関しての話しや噂を一杯聞きました。たと

えば、彼はオランダ人らしくビールが大好きで「ビールの王様」と友達に呼ばれていたらしい。それでも、今は本当に真面目な人になったし、頭がすごく良い人だし、スポーツが大好きそうだし、日本の皇太子とも仲良くしているそうです。とにかく、Willem-Alexander 皇太子がオランダの次の王様になる事を楽しみにしています。いつごろになるんでしょうかなー？

ブルーベリー園開園のお知らせ

ブルーベリー園でおいしい果実をお好きなだけ召し上がりませんか(予約制)。今年も健康によいブルーベリーの摘み取りを始めます(農薬無使用・有機肥料栽培)。

- ところ 穴吹町穴吹仕出原(リバーサイドしでの家より約500m)
- とき 6月～8月中旬の土・日・祝日
(開園時間：6月～7月中旬 午後1時～ 7月中旬～8月中旬 午前10時～)
- 入場料 大人1,000円 小学生500円 幼児無料(おみやげにブルーベリー1パック付き)
- 持ち帰り 1パック(100g) 350円
- 入園受付 リバーサイドしでの家で受付し、徒歩で園へ。駐車料無料。
- 予約・問い合わせ先 大西氏 ☎・FAX 6494

国際交流員レポート②

四川大震災



魏 紅 江さん

4月12日、北京時間午後14時28分にマグニチュード7.8の大地震が起きました。マグニチュード8.0といえば、1995年の阪神大震災(M7.3)よりも大きく、1923年の関東大震災(M7.9)よりも大きい大地震となりました。6月3日までに確認された死者は69,107人、行方不明者は18,230人。負傷者は35万人になってしまいました。今回の大震災は四川省だけでなく、隣の甘粛、陝西、雲南、山西、貴州、湖北、河南の各省と重慶市の8省1市も被害を受けました。

毎日ニュースで小学生が生き埋めになった様子や、全壊の家、家族が行方不明の人、破壊されたコンクリートなどの下の悲しい泣き声など悲惨な画面ばかりをみて、悔しくてたまりませんでした。私も、自分が無事でもこの悲惨な災害が大切な家族を奪ってしまうなら、自分が身代わりになりたいです。親妻、唯一の子供、兄弟などの誰かが怪我をすることも耐えられないと思います。いま災害を受けた人々の悲しい気持ちは十分想像できます。

私は震源地となった四川省の隣にある雲南省の出身で、家族と親戚はほとんど雲南省に暮らしています。今回の大震災を避けたことは幸運だと思いますが、実は雲南省は四川省より地震が起こりやすい所でもあります。この50年間以内にマグニチュード7.0を超えた地震が何度もありました。今後、またいつ来るか予測もできないところです。だから、祖国で起こった今回の四川大震災は私には決して少しも気楽な気持ちにはなりません。

この大震災で日本政府から物資の支援と国際緊急援助隊の派遣、そして民間で行っているさまざまの支援活動は報道のとおり、皆さんもご存知だと思いますが、私は地震発生直後に同僚から「四川省で大地震が起こった。速く調べてみて」と教えられました。夜11時に課長から電話が来て、「雲南省は大丈夫ですか、家族は皆無事でしょうか」と聞かれました。翌日市役所に着いてもいろいろ親切に声をかけられました。いまもたくさんのお知り合いからメール、あるいは電話が来て、本当に涙が出るぐらい感動しました。毎回毎回「雲南省は大きな被害を受けていません。家族も皆無事です」と返事しながら、心が痛くなりました。実際は、雲南省で起きてても、四川省で起きてても結果は同じだからです。どこも祖国の一つ、だれもが祖国の一人です。すべて悲しいことにはありません。

私は迷信を信じませんが、2008年は中国にとって悔しいことの連続です。1月の史上最大の南部大雪、3月のチベット暴乱、4月の世界各地の聖火リレー妨害行動、5月に入ると、四川大震災、これからもまた何か起こるか分かりません。初めて中国でオリンピックを開催する年なのに、悲惨なニュースばかりが起こってしまいました。本当に神様も不公平だなと思ってしまいました。

いま、日本にいる私はこの大震災に何もできなくて、ただ「死者がこれ以上出ないで、生き埋めになっている人をいち早く救助してほしい……」と祈って、毎日を過ごしながら、日本の皆様に感謝の気持ちが一杯です。

在美馬市の中国人へのメッセージ

在美馬市工作、学习和生活的各位中国同胞，您们好！我是来自云南农业大学的魏红江，08年度作为国际交流员在美馬市政府工作，欢迎大家与我联系，我的电子邮箱为：hongjiangwei@126.com。希望在我们大家的共同努力下，在美馬市的所有中国同胞每天都过得开心、愉快！

文芸大場

俳句

下萌や屈めば大地にある句ひ

武田 竹仙

田を植えぬ農夫の悲哀老いのしわ

奥村 清文

入学児見送る母に涙あり

為行 青峰

釣人の三三五五と夏来たる

佐古つぎ女

八十路爺四人集いて花見酒

田浦 節子

老鶯や癖ある声をおし通し

小笠千寿子

ただ生きるそれも株だよ柿若葉

亀井 妙果

アマリリス咲かせて熱き世の紅茶

川西とし子

カクシヤクと脱げば甚平似合ひけり

佐藤 一風

目隠しをされて戸迷う夕牡丹

佐藤風美子

噴煙の向きまた変はる武者幟

成田 雅子

川柳

長生きは国に困ると言う時代

西岡千鶴代

時代劇義理人情が生きている

西條いく子

雨晴れに休まず動くマイバイク

石田 博子

年齢重ね休む時間を持て余し

田所 米子

親つばめ休む暇なく飛んで行く

鶴山 早苗

脇役の意地もさらりと主立て

岡 仁雄

短歌

あどけなく母に抱かれておりし日の

津田 睦子

我がが写し絵は色あせにけり

野々村 宏

村人にハンセン病とののしられ

野々村 宏

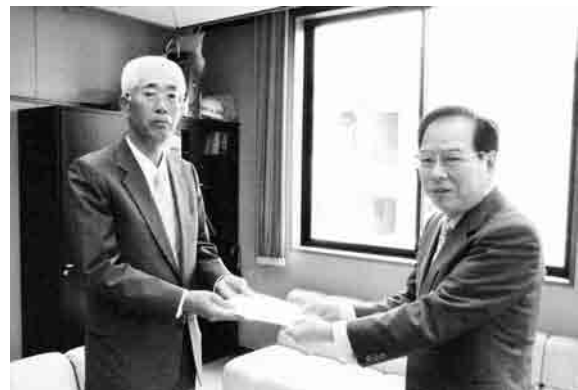
自殺した人老人語る

芝原 未雄

苔むした倒木に芽ぶく幼な木に

芝原 未雄

寄付



▲牧田市長に寄付金を手渡す赤澤さん

先ごろ、赤澤忠武さん（辻）から市と穴吹小学校、宮内小学校に多額の寄付が贈られました。赤澤さんは市役所と両小学校を訪れ「青少年教育に役立てて」と寄付金を贈呈。市はみまっこ健全育成基金に、また両校では図書の実充など、子どもたちの健やかな成長に役立てることとしていきます。ありがとうございました。

善意銀行

次の人・団体から美馬市社会福祉協議会に善意が寄せられました。

○寄付

グランド商事（株）（平山剛代表取締役社長）

パナソニック四国エレクトロニクス脇町製造所社員一同

○香典返し寄付金

大西虎夫さん（谷口美）、南 省二さん（中宗重西）

谷本隆行さん（芝坂東）、宮田英治さん（露口）

宮田福義さん（露口）

善意銀行では、香典返し寄付金について、自治会活動費として助成金（香典返し寄付金の半額）を交付しています。善意のご芳志ありがとうございました。

戸籍の動き

お誕生おめでとう

- 美馬本英美・真理恵 (男の子) 真斗 (野村東)
- 安達 貴志・久美恵 (男の子) 大輝 (池端北部)
- 林 秀樹・レオニラ (男の子) 絢治 (御所野)
- 藤野 晴彦・祐子 (女の子) 結美 (新道)
- 三宅 智・万祐 (男の子) 翔 (拜中南)
- 片岡 大樹・愛 (女の子) 桜 (川瀬)
- 逢坂 敏彰・路子 (男の子) 練 (中村美)
- 原 健二・照代 (男の子) 歩夢 (盤若)
- 西浦 勝・寿子 (男の子) 飛翔 (下曾江北)
- 西岡 裕昭・晴子 (女の子) 未稀 (西荒川)
- 佐藤 誠・美紀 (男の子) 和凌 (新田)
- 下川 善久・美和 (男の子) 青々翔 (浮島)

- 中村 正志・由香 (男の子) 光汰 (北庄団地)
- 眞鍋 厚史・瑠美 (女の子) 琉菜 (土場)
- 三宅 廣幸・アメリカアボヒア (男の子) 健治 (拜西第二)
- 秋山 勝己・奈津実 (女の子) 菜捺美 (赤谷)
- 吉岡 英司・和香葉 (女の子) 楓花 (拜東北)
- 友成 大・あづさ (男の子) 翔大 (野村東)
- 中川 貴達・美希 (男の子) 遥陽 (春日)
- 國岡 英治・律子 (女の子) 琉華 (蕨草)
- 住友 真也・真美 (男の子) 幸真 (上曾江)
- 中津 圭二・百恵 (女の子) 穂香 (北)
- 原 裕一・育代 (男の子) 光凜 (落久保)
- 遠藤 正子 (拜中南)
- 三宅 和昭 (拜東)
- 逢坂 ツユコ (拜東)
- 正木 富之 (大木原)
- 曾我部 ミナコ (中山路西)

おくやみ申し上げます

美馬市人口統計

6月1日現在 前月より

| | | |
|-----|---------|------|
| 人口 | 33,917人 | - 19 |
| 男 | 16,216人 | - 7 |
| 女 | 17,701人 | - 12 |
| 世帯数 | 12,809 | + 15 |

| | | | | | | | | | | | | | | | | | | | | | | | | | | | | | | | |
|--------------|------------|------------|-----------|-----------|-------------|------------|------------|------------|------------|-----------|-----------|------------|-----------|------------|-------------|------------|--------------|------------|------------|-------------|------------|--------------|------------|----------|-----------|------------|------------|------------|-----------|-----|-----|
| 中川 昭彦 (中山路北) | 佐藤 弘樹 (拜東) | 佐藤 政弘 (拜西) | 堤 升美 (錦町) | 後 博輔 (和進) | 竹 勝行 (西上野北) | 祖 房市 (美内村) | 緒 代子 (宮内西) | 前 晋 (阿久保北) | 中 肇 (中山路西) | 水 不紗 (宮成) | 大 義之 (露口) | 宮 重子 (芝坂東) | 藤 隆義 (錦坂) | 河 方至 (坂上町) | 上 由廣 (西上野北) | 奈 房子 (市野場) | 武 房子 (土ヶ久保南) | 天 玲子 (谷口西) | 西 義市 (柴床北) | 谷 道子 (金ノ川内) | 中 道子 (西荒川) | 佐 藤マサ子 (鎌倉宮) | 藤 謙一 (梨子木) | 久 宏 (今丸) | 浅 順 (切久保) | 眞 富美 (中重東) | 國 富美 (突抜町) | 梶 又子 (大露内) | 宮 英 (露内口) | | |
| 63歳 | 90歳 | 20歳 | 86歳 | 32歳 | 27歳 | 73歳 | 67歳 | 94歳 | 55歳 | 87歳 | 72歳 | 25歳 | 71歳 | 86歳 | 71歳 | 16歳 | 96歳 | 57歳 | 90歳 | 77歳 | 77歳 | 80歳 | 97歳 | 81歳 | 85歳 | 79歳 | 74歳 | 47歳 | 98歳 | 82歳 | 88歳 |

救急医療当番医一覽

| 月日 | 曜日 | 病院名 | 電話番号 | 月日 | 曜日 | 病院名 | 電話番号 |
|------|----|------------|-------------|------|----|-----------|-------------|
| 6/20 | 金 | 峯田病院 | (六) 52-2303 | 7/ 5 | 土 | 折野病院 | (美) 63-2569 |
| 21 | 土 | 北川医院 | (貞) 62-2003 | 6 | 日 | ホウ工ツ病院 | (脇) 52-1095 |
| 22 | 日 | ホウ工ツ病院 | (脇) 52-1095 | 7 | 月 | 岡内科病院 | (脇) 52-0988 |
| 23 | 月 | 古城医院 | (貞) 62-2064 | 8 | 火 | 斎木医院 | (脇) 53-0101 |
| 24 | 火 | 谷病院 | (貞) 62-2053 | 9 | 水 | 西条産婦人科 | (脇) 52-2002 |
| 25 | 水 | 田村医院 | (貞) 62-5166 | 10 | 木 | 酒巻耳鼻咽喉科医院 | (脇) 53-2525 |
| 26 | 木 | 永尾病院 | (貞) 62-2012 | 11 | 金 | 佐藤内科 | (脇) 52-1045 |
| 27 | 金 | 林眼科 | (貞) 62-5050 | 12 | 土 | 秦眼科 | (脇) 52-3011 |
| 28 | 土 | 大久保医院 | (半) 64-2088 | 13 | 日 | つるぎ町立半田病院 | (半) 64-3145 |
| 29 | 日 | つるぎ町立半田病院 | (半) 64-3145 | 14 | 月 | 吉川医院 | (脇) 52-1122 |
| 30 | 月 | 武原外科整形外科医院 | (半) 64-2111 | 15 | 火 | 和田整形外科医院 | (脇) 53-8811 |
| 7/ 1 | 火 | 木下(雅)医院 | (美) 63-3171 | 16 | 水 | 市橋内科医院 | (脇) 53-8105 |
| 2 | 水 | 木下内科循環器科 | (美) 63-2245 | 17 | 木 | 大島病院 | (脇) 52-1215 |
| 3 | 木 | 佐々木医院 | (美) 63-2001 | 18 | 金 | 高田医院 | (脇) 52-1410 |
| 4 | 金 | 眞鍋病院 | (美) 63-2026 | 19 | 土 | としま小児科 | (脇) 53-6011 |

第3回うだつ黄門まつり 開催

8月11日(月)～13日(水)に、脇町うだつの町並み・脇町劇場オデオン座を主会場に第3回うだつ黄門まつりを開催します。11日のオープニングでは、うだつの町並みで徳島県警察音楽隊による演奏・パレードを皮切りに、うだつの町並み・吉田邸で阿波踊りやうだつ黄門一座によるストリートパフォーマンスを披露します。12～13日は脇町劇場オデオン座を主会場に、東映太秦俳優とうだつ劇団寺子屋による芝居公演を行います(入場無料)。

8月11日(月) オープニングセレモニー
ストリートパフォーマンス(パレード、黄門一座、阿波踊りなど)
(主会場:脇町うだつの町並み、吉田邸中庭)

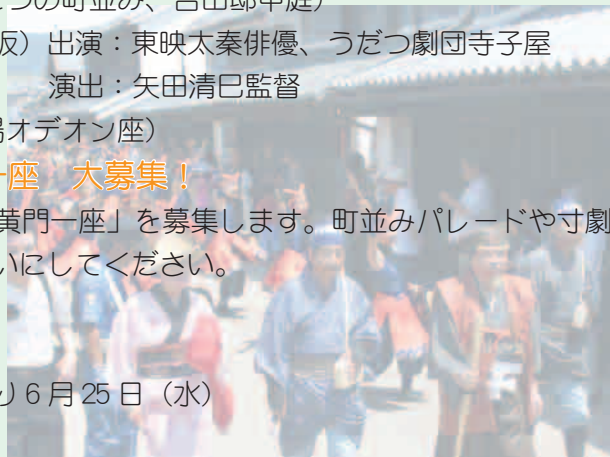
8月12日(火) うだつが上がる芝居公演(仮) 出演:東映太秦俳優、うだつ劇団寺子屋
13日(水) 同上 演出:矢田清巳監督
(主会場:脇町劇場オデオン座)

うだつ黄門一座 大募集!

今年も市民グループや各事業所から「うだつ黄門一座」を募集します。町並みパレードや寸劇で各グループや団体の特色、事業所のPRを大いにしてください。

- ① 仮装し、町並みパレードに参加
- ② 10分以内の寸劇を披露
- ③ 衣装は各自で考案し製作 ※応募締め切り6月25日(水)

【申込・問い合わせ先】商工観光課 ☎ ⑤2644



音楽が好きになる

ヤマハピアノメソッド(専用教材)を使って音楽を総合的に学び力を伸ばします。レッスン進度は、ヤマハグレードとステップで示され、目標が分かりやすいシステムです。年間48回レッスン(振り替え可) 1回30分/レッスン料6,000円(月) ※現在、火・木曜日にレッスン空き時間があります。無料体験レッスン受付中。



レッスン室は、ヤマハ設計の音場空間「アビテックス」。美しい自然な響きの防音室です。



(脇町インター近く)

ピアノ・エレクトーン リトミック・検定 PSTA認定指導者 佐野 智恵子 電話/53-0072

豊富な海外経験と指導力で丁寧に教えます!

いよいよ小学校で英語が必修化されます! 「聞く・話す・読む・書く」の英語力はもちろん、できるだけ小さいうちに英語を学ぶことによって、お子さまの豊かなコミュニケーション力を伸ばしてあげましょう!



*今年度は土曜日のみ受講可能です。

Wa!
WORLD ACADEMY

随時無料体験実施中!
ワールドアカデミー英語教室
〒779-3601 美馬市脇町拜原1600-1(脇町NISSAN前)
電話/0883-52-2676

光触媒ハイドロテクトコート

太陽が洗い、雨が流す。自然の力だけで、建物と空気がキレイになる。光が洗う by TOTO

(有) 長江塗装店

TEL (0883) 52-4444 URL <http://www.pikara.ne.jp/nagae>

100回聞かれても笑顔でお答えします 私たちは同じITを

中高年・シニアのためのパソコン教室です!



お気軽にお問い合わせ下さい! ☎ (0883) 55-2128

火～土曜 10時～21時まで
アウトフィット パソコン教室
美馬町中筋 51 番地

