



美馬市老人クラブ連合会老人大学卒業式（2月29日、美馬福祉センター）

 広報

みま

2008

4

No.38

URL <http://www.city.mima.lg.jp/>
E-mail info@city.mima.lg.jp

主な目次

所信表明	2～3
議会だより	4～8
平成20年度当初予算	10～12
市の行政組織の一部変更	14～15
美馬市職員組織一覧	16～19
地域レポート	20～23
情報コーナー	24～39
文芸広場	40
戸籍の動き・人口・救急医療当番医	41
市内2小学校で休校式	42

市長所信表明

3月3日の平成20年3

月美馬市議会定例会本会議で、牧田市長は市政の重要課題等について所信を表明し、市民の皆さんや市議会に理解と協力を求めました。

要旨は次のとおりです。

早いもので、私が初代美馬市長に就任し、3年が経過しました。平成20年度は、私に与えられた仕上げの年であり、今一度初心にかえり、全身全霊を傾けて市政運営に取り組み決意を新たにしています。

就任以来、市民の皆さまと約束した、情報公開の徹底、子育て支援や人材の育成、安全で安心なまちづくり、美馬ブランド創出など、市民の皆さまの期待に添えるべく、誠心誠意、市政運営に取り組んできました。

この間最も大きな課題は、合併前の想定をはるかに超える危機的な財政状況の中で、市民の皆さまのご理解とご協力を得て、いかに各種施策の実現を図るか

ということでした。「今、行財政改革を断行しなければ美馬市の将来は無い」との強い思いから、人件費の削減や事務事業の徹底的な見直しなど、できうる限り市民に分かりやすい形で改革を進めるとともに、選択と集中により重点施策を掲げ、効果的な市政運営に努めてきました。

市民の皆さまに痛みを伴う苦渋の決断をしなければならぬこともありました。市政の礎を確固とするため、聖域を設けることなく行財政改革に取り組んできた結果、ようやく将来を見据えた施策に取り組むスタート地点に立てたのでないかと思っています。

私の使命は、市民の皆さま方とともに夢と希望に満ちただれもが住みたくなるまち「四国のまほろば美馬市」を実現していくことだと考えています。市が直面している多くの困難な課題にも、本市の発展を願う市民の皆さまの知恵と力を結集すれば必ず解決していけるものと確信しています。残された1年間、

これまでの改革の成果を活かし、市民の皆さまとともに諸問題に取り組みたいと考えていますので、更なるご理解とご協力を賜りますようお願いいたします。

子育て支援

子育て支援の新しい取り組みとして、昨年、子育て中の保護者にアドバイスができる市民相談員「子育てマイスター」34人を認定しました。来年度は、子育てマイスターの活動の場として、協町の「観光文化資料館」に子育てフリースペースを開設し、子育て支援の充実・強化に努めます。

健康づくり

生涯を通じた健康づくりを推進する計画「健康みま21」は、市民アンケート調査を基に、住民参加のワークシヨップや「健康みま21策定委員会」で検討を重ね、今年度中の策定を目的に、現在パブリックコメントを募集しています。今後は、自治会や事業所等で説明会を実施し、生活習慣病の早期予防や市民の健康づくりのための啓発事業など、市民と行政が一体となった市民運動として展開します。

障害児福祉

市民を対象としたアンケート調査では、総合的な相談窓口の設置や福祉情報提供の充実、障害者とのふれあいの場づくりなどの意見が多く寄せられました。こうしたことから、障害児を育てる保護者が気軽に専門家やコーディネーターに相談できる場所、また交流のできる場として、協町庁舎内の空スペースを利用して「ふれあい交流センター」を設置することとしています。

う人材の育成を図るため、プラズワンスクール推進事業を、引き続き実施します。平成20年度は、小学校では4校、中学校では3校で実施することとしています。

適応指導教室の開設

来年度から、不登校児童生徒の自立と学校復帰を支援するために、休校となる切久保小学校に「美馬市適応指導教室」を開設する予定です。市内の学校に通えない子どもたちが自由に利用し、様々な活動等を通して、基本的な生活習慣や人間関係を築く力を身につける場として、活用したいと考えています。

後期高齢者医療制度

国の医療制度改革により、後期高齢者医療制度が、4月1日から新たに施行されます。この制度は、保険料を現役世代と高齢者の方々に負担能力に応じて、公平に負担していただくことにより、医療保険制度を将来にわたり持続可能なものとしていくため、創設されたものです。今後、市は老人保健医療制度から後期高齢者医療制度への円滑な移行に向けての作業を進めることとしています。

食育の推進

近年、不規則な食生活による生活習慣病の増加や食品偽装など、食に対する関心が高まっています。このため、昨年8月「みまっご食育推進協議会」を設立しました。今度も、学校・家庭・地域が連携して、正しい食習慣を身につけることや安全・安心な美馬市産食材の普及を推進します。

人材の育成

魅力ある学校づくりと美馬市に誇りを持ち、次代の郷土を担

教育施設の耐震化

江原北小学校教室棟は、老朽

化が著しく、耐力調査の結果、危険校舎と判定されたため、来年度に教室棟の改築工事、管理棟と屋内運動場の耐震補強工事を行う予定です。今回、改築する教室棟には、環境にやさしい「SGEC認定木材」を使用した木造平屋建校舎を計画しています。この江原北小学校校舎は、

将来、江原東小学校と清水小学校との統合を見ずして整備を図るもので、関係者の皆さまにできるだけ早く理解が得られるよう、最大限の努力を続けたいと考えています。なお、教育施設の耐震改修は、今後とも、教育

振興計画の実施計画に基づき、計画的に耐震化を推進していきます。

拜原最終処分場

仮に一般廃棄物を他の地域に搬出しても、国からの補助金の対象にならず、全額市で負担することとなり、現在の財政状況では対応が難しく、市の現状を考えた場合、現在の処理方針に基づき、賛成・反対双方の皆さまに、地域全体の問題として話し合いを進めていただく以外ないと考えています。また、12月議会で「処分場建設反対」の請願書は、不採択の議決を頂いた

ところでもあり、市としては、

反対・賛成双方の皆さまと12月以降も再三再四にわたり話し合いを続けていますが、十分な理解が得られていないのが現状です。今後とも、地域の皆さまのご理解を頂けるよう、ねばり強く努力したいと考えています。

水辺の楽校

美馬地区の中鳥川周辺地区は、国の「水辺の楽校（がっこうプロジェクト）」として採択され、

「美馬こどもの水辺協議会」で協議を重ねながら、平成16年度から整備を行ってきました。本年度で国土交通省が行う遊歩道等の基盤整備が完了し、来年度に市がトイレ等の施設整備を行う予定です。今後、平成21年度の開校に向け、NPO法人や地域の方々との協力しながら活動計画を策定し、子どもたちが自然環境の大切さを知り、将来を担う子どもたちの健全な成長と地域の活性化につなげたいと考えています。

グラススキー大会

10月に木屋平地区で「第15回高円宮牌グラススキージャパンオープン」及び「第24回全日本グラススキー選手権大会」を開

催する予定です。この大会は、知名度も高く、多くの観光客の参加が期待されることから、地域活性化の原動力となり、本市を全国に情報発信する絶好の機会とも捉えています。地域の皆さまのご支援、ご協力を頂きながら、万全の体制を期したいと考えています。

国際交流

昨年7月、中国雲南省大理市への表敬訪問を行いました。友好都市提携に向け、大理市から大変前向きなご意見を頂きました。市でも、経済、文化、教育等の交流を行うことは、非常に有意義なことであると考えており、一層の相互理解と友好親善を深めるため、来年度も更なる交流を進め、友好都市提携につなげたいと考えています。

自治会の再編

市内の山間地域では、限界集落が97集落を数えます。多くの市民が活動できる足腰の強い組織を整備するためには、自治会組織の再編を進める必要があります。来年度は、市民の皆さまから頂いたご意見、ご要望を基に、山間地域を中心に自治会の再編を推進し、地域の活性化に

取り組みたいと考えています。

水源の里地域再生事業

木屋平地域では、集落の半数が限界集落であることから、木屋平地区を挙げての取り組みとして、有償ボランティア活動を行うNPO法人が昨年9月に設立されました。今後、国の支援事業等を積極的に活用しながら、NPO法人や自治会が協力し、

交通手段のないお年寄りを送迎するための事業や買い物等の生活支援を行うための事業等、地域の特性を生かした集落の活性化に取り組みたいと考えています。

地域情報化

来年度、美馬町地区・脇町地区で「加入者系光ファイバー網施設整備」と「音声告知放送システム整備」を実施する予定としており、2月末現在、美馬町地区・脇町地区で全世帯の8割を超える加入申請を頂きました。今後、災害時の対応や緊急時の放送や市からのお知らせ等がスムーズに伝達できるネットワークを構築していきます。また、音声告知放送システムを利用し、市内の高齢者の一人暮らし世帯等へ、遠隔地の家族から安否確認ができる「見守りシステム」

についても検討したいと考えています。なお、有線テレビジョン放送や電気通信事業などの情報通信ネットワーク施設を運営する事業者の選定ができたため、今後、総務省等との諸々の手続を経て、工事を終えた地域から順次、サービスを開始することとしています。

電子入札の導入

公平・公正な市民の信頼に込め得る入札制度を構築するため、県との共同利用による電子入札の検討を進めてきました。来年度は、システムの開発や電子入札の試行を行い、平成21年度から完全実施に向けて検討したいと考えています。今後は、電子入札の導入拡大に務めるとともに、総合評価落札方式の拡充についても検討したいと考えています。

一部事務組合

本市とつるぎ町で構成される一部事務組合のうち、5組合が旧美馬町とつるぎ町を対象としたものです。これらの一部事務組合は様々な課題を抱えており、早急に二重構造の解消を図る必要があることから、今後、つるぎ町と意見を交わしていきたいと考えています。

議会だより

3月議会定例会

3月議会定例会が3月3日から17日まで15日間の日程で開かれました。

美馬市後期高齢者医療に関する条例の制定、平成20年度美馬市一般会計予算、美馬市教育委員会委員の任命など44議案と、承認1件、報告1件が審議され、原案どおり可決、承認されました。

このほか、議員提案された「地方の道路整備の促進と道路財源の確保に関する意見書」と「県西中央部の養護学校設置を求める意見書」の2件が審議され、可決されました。

可決された主な議案

●美馬市後期高齢者医療に関する条例の制定

後期高齢者医療制度の施行に伴い、本市で行う事務など、必要な事項を定めるものです。

●美馬市行政組織条例の一部改正
正および美馬市特別会計条例の一部改正

後期高齢者医療に関する事務を保険福祉部において取り扱うこと、また後期高齢者特別会計に関する事項を新たに加えることに伴い、それぞれ所要の改正を行うものです。

●美馬市営墓地条例の一部改正
新たに市営墓地として区画造成した「美馬市宮猪尻墓地」を加えることについて、所要の改正をするものです。

予算

●平成20年度美馬市一般会計(8、9、10ページ参照)

●平成19年度美馬市一般会計補正予算(第6号)

歳入歳出予算にそれぞれ2,530万円を追加し、平成19年度予算を176億5,900万円とするものです。

人事

●美馬市教育委員会委員の任命

横畠 康博氏(尾山[㊤])
立道 美孝氏(太合[㊤])

●美馬市固定資産評価審査委員会委員の選任

上野 武彦氏(赤谷)
眞鍋 政利氏(猪尻仲ノ町)
藤井 清春氏(蕨草)
宮本 房義氏(森遠²)
藤見 誘氏(中屋)

●人権擁護委員候補者の推薦
野々村久恵氏(北)

一般質問(質問順)

(質問)
前田 良平議員

◎農業の振興と荒地対策について

①魅力ある美馬市の農業農村を今後どのように構築していくか
②耕作放棄地の面積が市内にどれくらいあるのか
③耕作放棄地の地権者に対し現状を踏まえ今後どのように指導していくか

④アグリサポート美馬の活動状況やその成果

(答弁)
市長

①「美馬市総合計画」に定めた農業生産基盤の整備や担い手、後継者不足対策、食の安心安全、地産地消、ブランド化などの重要施策を着実に実施するため、美馬市ならではの「美馬市農業振興計画」を策定することとし

ている。2月に農業関係者で構成される「計画策定懇話会」を立ち上げ、意見や提言を頂くことになっている。今後、本市がめざす農業を明らかにし、その実現に向け積極的に取り組む、農業が若者や新規参入者の職業として選択しうる、魅力とやりがいのあるものにしていく。

経済部長

②2005年農林業センサスでは、農業者の高齢化や担い手不足が原因となり、全体で582軒が耕作放棄地となっている。

③農業委員会や関係機関と連携し、耕作放棄地所有者に対し農業上の利用の必要性を理解して頂けるよう指導や相談を行い、話し合いによる円満解決のための合意形成を図りたいと考えている。地域の生活環境に与える影響も考慮し、市民環境部との連携した助言、指導等の取り組みを進める。

④平成18年に設立されたアグリサポート美馬は、現在、農地利用集積は市内で水稲7軒、麦28、9軒を耕作しており、また農作業の受委託は田植え・稲刈り等で約13軒取り組んでいる。成果として、農地の利用集積を行うことで、荒地の解消や環境保全につながり、農作業の受委託を行うことで、農家の負担が軽減

減される結果が出ている。

(質問)

谷 明美議員

◎不登校問題について

①どれだけの児童、生徒数がいるのか

②「適応指導教室」はどのように取り組むのか

◎食育教育への取り組み状況について

③教育現場における食に対する教育は

④給食の地産地消の利用状況

(答弁)

教育次長

①②市教委独自で本年度の市内小中学校の不登校児数を調査したところ、小学校5名(0.3%)、中学校15名(1.68%)が報告された。中学校では不登校児が若干減少し取組の成果が見られるものの、小学校では増加傾向にあり、早急かつ有効な対応が求められている。この結果を受け、不登校児童生徒の自立と学校復帰を支援し、その保護者の交流の場とするため「美馬市適応指導教室(みまっこ教室)」を4月に開設する予定である。

③児童生徒の栄養の偏りや食習慣の乱れが本市でも見られるため、昨年8月に「みまっこ食育推進協議会」を立ち上げ、食育

推進の取り組みを進めている。

各学校では、授業や総合的な学習の時間等で、子どもたちに「食」「健康」に関する正しい知識を身につける教育を進めている。また、食育の基本は家庭であるため、広報やホームページを利用して啓発に努めるとともに、管理栄養士が学校に出向き、子どもと保護者を対象に「親子料理教室」を実施するなど親子の食育を進めている。

④ 先般来、食品の安全が叫ばれる中、市教委では「地産地消」を各給食調理場で一層強く進めている。岩倉共同調理場では「自給自足食材の使用」を基本とした給食を実施するなど、各調理場で美馬市産や県内産、国内産食材を数多く利用し、創意工夫をこらした給食を実施している。

(質問) 藤田 元治議員

◎平成20年度当初予算について
①平成20年度当初予算で、都市と地方の地域間の格差を解消する施策は、将来像の「だれもが住みたくなるまちづくり」は、どのような点で反映されているのか

◎地方再生戦略について
②国の地方再生戦略を具体的にどのように推進し美馬市を再生

していくのか

③平成20年度に創設が予定されている「地方の元気再生事業」の取り組みについて

◎経済再生について
④「美馬市事業所等設置奨励条例」を活用した企業数とその成果は。また、企業誘致にどのような施策を講じてきたのか、その検証と今後の是正策等

⑤産業振興を、国、県と連携してどのように実施していく地域経済の再生を達成するのか
◎財政再生について
⑥ふるさと納税において、美馬市出身者に、どのようにアピールし、具体的施策を展開するのか

⑦中長期的に見た行財政改革のさらなる一手及び展望について

(答弁) 市長

①過疎化が進む本市では、インフラ整備も当然必要だが、地域コミュニティの再生や次世代を担う人材を育成できる環境づくりが、地域間格差を解消する施策であると考えている。この考え方をともに、平成20年度予算は、自治体共創と協働モデル事業や水源の里再生事業など地域からの提案による取り組みを後押しする施策や、地域全体で学校教育を支援する学校支援地域

本部事業など市民と行政が共に考え、地域の再生や人材の育成を図る事業を重点施策として、予算配分を行った。地域と行政の協働による事業を重点的に展開していくことが、本市の将来像である「だれもが住みたくなるまちづくり」の実現につながるものだと考えている。

②「地方再生戦略」は、これまで国が行ってきた地方再生のための施策について総合的な戦略を取りまとめたものである。今回の国の省庁横断・施策横断的な組織変更により、窓口の一元化が図られ、今後、より一層の効果が見込まれる。本市でも、この戦略の利点を今後の事業計画等に十分活用できるように積極的に取り組みたい。

③「地方の元気再生事業」は、平成20年度からの3か年事業で、具体的な内容については、4月に公表され、来年度分は5月中旬頃までに提案を募集することとなっている。本市としても、事前に調査・検討を進め、積極的な活用を図りたい。

④美馬市事業所等設置奨励条例は、市の発足と同時に制定された。現時点での適用事業所数は1件で、19人の新規雇用が確保できた。市としては、県担当部局との連携を深め、県内の大手企業

との接触や関係者との意見交換などの情報収集に努めており、何件かの情報は頂いているが、具体的な話には至っていないのが実情である。今後も、各関係機関との連携を強化し情報収集に努めるとともに、誘致可能用地の調査や企業等への資料作成を進め、ねばり強く地道な努力を続けていきたいと考えている。

経済部長

⑤国、県ともに地方経済の再生のため、中小企業への支援策が打ち出されてきている。本市では現在、光ファイバー網を市内全域に広げ、情報化の面で都市との格差が解消されようとしており、国等の中小企業支援策を受けやすい環境も整いつつあるため、国、県との連携により事業者を支援していきたいと考えている。また、産業集積できる環境整備や企業誘致を積極的に進め、本市の経済再生の方向付け行いたいと考えている。

⑥ふるさと納税制度の活用は、市外の人々にいかに情報を発信し、賛同頂くかが課題となるため、まず市民から理解と協力を頂く必要がある。また都市に居住し、近畿美馬市ふるさと会等の本市にゆかりのある方々にご意見・ご協力を頂き、効果的な

施策を検討したい。

⑦中長期的な展望のもと、行財政改革を推進することは、大切な視点であると肝に命じている。今後、地方交付税の優遇措置や合併特例債などの、合併による各種財政支援措置が終了するまでの間に、可能な限りの改革に取り組み、将来においても健全な行財政運営が確保できるように基盤づくりに努めたい。

(質問) 前田 明美議員

◎情報通信について
①プロポーザル公募について
②市内業者保護育成について
③共同受信組合等について
◎一部事務組合について
④10組合の具体的な方向性について
⑤特にねじれている5つの一部事務組合について
◎公共下水道と集落排水事業について

⑥推進する事はいいが、見直しはどうか
⑦地元業者指名について
◎庁舎問題について
⑧議会軽視について

(答弁) 副市長

①テレビ、インターネット、IP電話サービスについては、電気通信設備等を長期間安定的に

使用できる権利であるIRU契約により、市が整備する情報通信ネットワーク施設の一部を運営事業者に長期的に貸し付け、実現を図ることとしている。IRU事業者の選定に当たっては、公募による総合評価方式を採用し、株式会社NTT西日本四国徳島事業部を優先交渉権者として選定した。選定理由として、

①加入者が負担するケーブルテレビの加入金と月額基本料金、インターネットの月額基本料金が安価であること、②市民が安定してサービスを受けられる体制が整っていること、③将来の収支予想と運営計画についての確に見積もられ良好な経営が見込まれることである。2月28日付けで優先交渉権者と情報通信ネットワーク施設の貸し付け条件等について、サービス提供業務の実施に関する覚書を交わした。今後は、覚書に従い、IRU事業者がサービス提供に向けた事前準備作業を進め、本年度工事が完了した後に、IRU契約及び設備の保守委託契約を結ぶ予定である。

②平成4年までは、基本的には1市町村1事業者ということで、一本化調整が行われてきたが、平成5年以降は、有線テレビジョン放送法が改正となり、幅

広い規制緩和が行われた。地元業者を育成するのは基本としても、今回の放送事業は、競争原理を働かし、できるだけ市民に安く、安定的にサービスを提供できる事業者を選んだ。

③市内共同受信組合が組織する地上デジタル放送対策協議会から、スムーズにデジタル放送へ移行できるように配慮してほしいとの要望があった。

市長

④つるぎ町と設置する一部事務組合について、課題の整理を行い、本市としての基本的な考え方を取りまとめた。一部事務組合の中には、既に役割を終えたと考えられる組合、また、より広域化を図るべきと考えられる組合が存在する。特に美馬町

⑤つるぎ町と設置する一部事務組合について、課題の整理を行い、本市としての基本的な考え方を取りまとめた。一部事務組合の中には、既に役割を終えたと考えられる組合、また、より広域化を図るべきと考えられる組合が存在する。特に美馬町

建設部長

⑥現在、穴吹町で公共下水道事業、美馬町で農業集落排水事業に着手している。市の財政状況や、高齢化等により下水道加入者が低調であることが気がりではある。しかし豊かな自然環

境や快適な生活空間等を確保し、次世代に引き継いでいくためにも、市民のご理解やご意見を頂きながら、見直しの視点を忘れず、効率的な事業の推進を図りたい。

副市長

⑦指名業者選定は、市建設工事請負業者選定要綱に基づき、指名審査委員会で総合的な審査を行い、適格業者を選定している。市では、市内業者を優先して工事を発注しているが、特殊な技術を要する場合は、技術者の配置状況や同種工事の施工実績等に重点を置き選定している。今後、市内業者に技術者の確保や技術力の向上等も指導していきたい。

市長

⑧合併協議の際、本市の庁舎について、多くの委員にお骨折り頂いたことに、心より敬意を表したい。しかし合併前の想定を上回る厳しい財政状況の下、多大な一般財源を投じて新庁舎を建設するとすると、十分な市民のコンセンサスを得る必要がある。このため、市民が参加した庁舎検討市民委員会で様々な角度から検討をお願いし、昨年9月に報告を頂いた。そうした経緯も踏まえ、昨年の12月定例会

で、市としては財政の健全化を

(質問)

三宅 仁平議員

①庁舎建設について
②検討委員会での議論について
③情報通信について
④情報通信全般について
⑤美馬市中心街の名称統一について
⑥旧脇町の中心街の名称について
⑦拝原地区ゴミ処理について
⑧解決についての全般

市長

①前述(前田議員に対する答弁⑧と同じ)
②「美馬市地域情報化プラン」に基づき、平成18年度から3年計画で、光ファイバーを活用した地域情報化基盤整備事業に取り組んでいるところである。平成20年度は、美馬・脇町地区を整備対象とし、引き続き加入者系工事及び音声告知放送システム整備工事を予定している。工事費については、加入者系工事が施工監理費あわせて18億8,255万9千円、音声告知放送システム整備工事については、3億85万7千円である。3年

政策監

③脇町の中心街とされる、脇町のパルシーから西部総合県民局美馬庁舎入口の南北に走る県道までの間の猪尻地域は、現在、6つの字名で16自治会があり、540世帯で約1,400人が在住されている。県内で町または字の名称変更された事例はほとんどないため、この当該地域の方々のご意見を十分にお伺いしたい。

市民環境部長

④現在の拝原処分場のごみを仮

市民環境部理事

に他の場所へ搬出するとしても、

国の補助対象外で全額市の負担となるため、現在の財政状況では対応は難しいと考えている。家庭から排出される一般廃棄物は、自区内で処理することが原則であることから、この問題を解決するには、現在の処理方針に基づき、賛成・反対の双方の皆さまに、地域全体の問題として話し合いを進めて頂く他ないと考えているため、今しばらく時間をかけ、地域の皆さまに理解を頂けるよう、ねばり強く努力したい。また「処分場建設用地」の買取価格は、複数の不動産鑑定士による適正な評価に基づき決定し、事業の進捗状況を勘案しながら、土地所有者に提示することとしている。

(質問)

中山 繁議員

◎予算について

①平成20年度予算の中で何に集中し、何を選択したのか

②総合計画の中で実施計画3年分に予算は示されていないが、20年度予算は、どのような基準で決めたのか

③美馬市はつづれるのか

◎庁舎について

④平成19年12月議会で検討委員会の答申があり、結論を送りされているが、いつ結論を出すのか

◎光ファイバー網について

⑤告知放送の加入申込みを北岸地域で受け付けているが、詳しく市民にわかるよう答弁を

(答弁)

市長

①総合計画に基づき、限られた財源の中、選択と集中を図った上で平成20年度の予算編成を行った。ソフト事業では、市民の健康づくりや子育て支援、次世代の人材育成等に力点を置くとともに、自治会共創と協働モデル事業や水源の里地域再生事業などを支援するための助成事業を重点施策とした。ハード事業では消防救急体制の充実や道路網の整備、教育施設の耐震化等、「安全・安心・快適で便利なまちづくり」を図るため、予算を重点配分し、さらに地域情報化基盤整備事業に約22億円という巨費を計上している。今後とも、

市民と行政が目的意識を共有し、共創・協働による「まちづくり事業」を積極的に展開するため、基本となる財政運営の効率化に努め、予算の計画的、効率的な運用を行い、最大限の効果を図られるよう努めたい。

政策監

②平成20年度予算は、実施計画を基本に、組織横断的な考えの

もと、総合的に編成を行った。各事業の事務事業評価を徹底し、事業の優先度を見極め、最小のコストで最大の行政効果を図るとともに、国の各種助成制度など、可能な限り有利な財源を活用するなど、工夫を凝らした予算化を行った。

③本市の財政指標は、現段階では、いずれも国が定める基準を下回っており、また昨年、市が策定した中期財政計画においてもこの基準に至らない見込みである。今後とも行財政改革に努める中で、可能な限り財政の健全化を図り、本市が決して財政再生団体に陥らないような財政運営を行いたいと考えている。

市長

④庁舎の建設する場合、本市の財政状況から考えると、合併特例債の活用期限は平成26年度末となっており、遅くとも平成22年までに、再検討を行ったうえで、方針を決定する必要があると考えている。今後数年の財政見通しが重要な要素となるが、必要となる一般財源を、どの程度まで圧縮できるかなど、さらに検討を加え、最終的には議会とも相談して結論を出したい。

政策監

⑤個人の費用負担としては加入

金、宅内工事費用、毎月の使用料などが発生する。料金設定については、ケーブルテレビ事業者が主体的に決定すべきものであるが、他の自治体等の例などを参考に、なるべく住民負担が軽減できるように、市としても努力したい。サービス開始の時期については、穴吹・木屋平については夏頃を、平成20年度で整備を行う協町・美馬地区については工事が完了したところから順次サービスを開始したい。また、できるだけ市民に多く、安く使ってもらえるよう、事業概要を十分に説明し、情報公開を可能な限り進めたい。

(質問)

川西 仁議員

◎消防体制について

①過去における消防業務について

◎学校教育について

②小・中学生の学力が低下していないか

③2学期生の成果

(答弁)

消防長

①本市の山間部の市道は、道路幅員が狭小で、大型化した救急車の通行が困難なところが多いため、平成20年度に県下初の軽自動車患者搬送車を導入し、迅速で確実な救急業務の遂行に

努めたいと考えている。今後も、山間部の地理水利状況の把握に努めるとともに、建設部と連携し、通行不能箇所の改修に取り組みたい。

教育次長

②昨年4月に行われた「全国学力・学習状況調査」によると、徳島県の児童・生徒の学力は「知識問題」の小学校国語が35位、算数は30位、中学校国語は24位、数学は4位となっており、「活用型問題」の小学校国語で44位、算数は39位、中学校国語は34位、数学は16位であった。市教委独自で美馬市の調査結果を分析したところ、全国や県の状況と同様に「知識」はある程度身に付いているが、「活用」する力が不足していることなどが明らかとなり、課題解決のための改善策の検討を各学校に指示をしたところである。

③本年度より2学期制を導入したことにより「夏休み前までじっくり授業できる」「宿題の完成率・提出率が高くなった」などのプラス評価がある一方、「長期休業で区切りがないため何となくはじめがつきにくい」「9月に行事が重なり忙しい」などのマイナス評価もあり、まだまだ、2学期制が定着したとはいえない状況も伺えた。市教委

としては、新年度から各種行事の見直し等、二学期制に移行したことにより生じた課題の解決に向けた取り組みをさらに進め、本市児童生徒の学力の向上をめざしたいと考えている。

(質問)

阪口 克己議員

◎線越明許費について
①各事業の振興管理及び線越理由他について

◎各種委託料について
②各種事業の委託について価格のまた内部的作業等ができないのか

◎年間事業の見直しについて
③計画事業を中止等して使用しなかった分はあるのか

◎地域情報化基盤整備について
④協町のオフトーク料金はどのようなのか

(答弁)

政策監

①各種事業の施工に当たっては、用地交渉等、関係住民との調整に不測の日時を要することや冬の積雪などにより資材等の搬入が困難になることで、やむを得ず工事が遅延する場合があります。

しかし、予算の執行は、会計年度独立の原則により、事業効果の早期発現を図ることが大切であり、今後とも行程の確認や業者指導を徹底し、工事の早期着

工と早期完了に努め、予算の適正な執行を図りたい。

②委託業務は、早急な対応や専門的な知識が必要な事業には、業務の効率化を図るため必要な手法と考えている。こうした中、総合計画の策定には、外部に委託している他市町村が多い中、本市では職員が作成を行い、経費の削減やノウハウの蓄積、資質の向上が図られたと考えている。今後、職員研修等を通じ、職員自らが様々な計画策定や業務を行えるよう努め、委託業務についても絶えず見直しを行いたいと考えている。

③平成19年度では、関係団体との調整がつかず、施工を中止した事業が1件、また治山事業等の中で、県からの補助の関係で施工箇所が一部変更になった事業がある。本市の事業は、総合計画における実施計画に基づき進めているが、今後とも可能な限りの財源の確保に努め、「四国のまほろば美馬市」の実現に向けて可能な限りの予算執行に努めたい。

④オフトーク通信について穴吹木屋平地区は、平成19年度で廃止する。協町地区については、今年度の整備であり、1年間継続することとしている。

「健康みま21」策定委員会が報告

市民の健康づくりの推進に関する健康増進計画「健康みま21」について検討する策定委員会（会長：平野直彦氏、副会長：逢坂道幸氏・郷司千亜紀氏）が、3月13日に本委員会としての意見を取りまとめ、牧田市長に報告しました。

報告では、市が提示した計画に関して、市民運動としてつなげていくため「柱となるスローガンを作成すること」「各年代ごとに世代目標を作成すること」などの意見をいただきました。市ではこれらの意見を踏まえて計画を策定しました。

この内容を市民の皆さんに分かりやすくお知らせするため、ダイジェスト版を作成し全戸配布する予定です。



「四国のまほろば 美馬市」をめざして 市総合計画実施計画の概要

第1回

市総合計画で掲げた基本構想、基本計画に基づいて実施していく施策を示した実施計画を策定しました。実施計画は、流動する社会情勢に対応し、現実に調和するものとするため、毎年度改定を行うローリング方式を採用する短期計画とし、各事業の適切な進行管理を行うとともに、毎年度の予算編成の指針となるものです。市の事務事業数は総数で1,200近くありますが、そのうち市民生活にかかわりの深いものを抽出して実施計画としています。この計画の主な内容について、次号5月号からシリーズで紹介していきます。

なお、詳しい内容につきましては、市ホームページをご覧ください。次の場所で閲覧できます。

●閲覧場所

市総務課、協町庁舎総合窓口課、美馬庁舎総合窓口課、木屋平総合支所企画総務課

●問い合わせ先 市総務課 ☎ 1212

美馬市健康増進計画『健康みま21』を策定しました

市民の健康づくりの推進に関する健康増進計画「健康みま21」は、3月13日に同計画の検討をしていた健康みま21策定委員会（平野直彦会長ほか委員18人）から市長に報告を行い、このほど策定されました。

「健康みま21」には、これまでの市民ワークショップや職員作業部会、策定委員会で寄せられた市民の皆さんの意見や提言が反映されており、市は『市民の力で広げる健康の輪 ～見直そう生活習慣～』のスローガンのもと、乳幼児期から高齢期までの生活習慣病予防に視点を置いた世代目標を決定し、健康づくりに取り組んでいきます。

計画期間は、平成20年度から24年度までの5年間です。

同計画の概要は下記のとおりです。全文は市のホームページに掲載しているほか、市健康課（美馬市役所穴吹庁舎西隣）等で閲覧できます。

美馬市健康づくりスローガン

市民の力で広げる健康の輪 ～見直そう生活習慣～

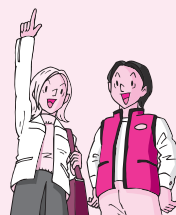
各世代の健康づくりテーマ

幼・少年期（0～15歳）の健康



元気な身体づくり
基本的な生活習慣を
身につけよう

青年期（16～39歳）の健康



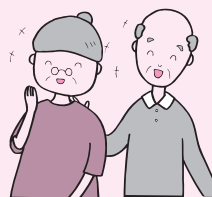
知ろう自分の健康値
見直そう生活習慣

壮年期（40～64歳）の健康



自分の身体に関心を
持とう糖尿病予防の
生活習慣

高齢期（65歳以上）の健康



いきいきと
暮らせる生活習慣



みんなで力を合わせて
取り組んでいこう!!

“四国のまほろば美馬市”の実現に向けて…

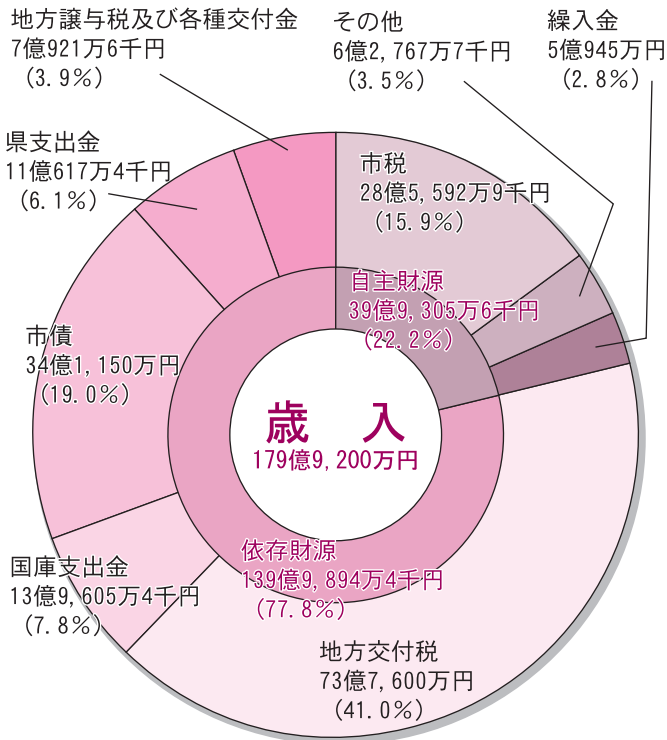
【問い合わせ先】市健康課 ☎ 52 8160

予算の概要

当初予算は、美馬市の1年間の収入と支出の見積もりを示すものです。平成20年度の当初予算は次のようになります。

市民一人当たりが
納める市税の額は…

グラフ①



固定資産税

41,430 円



市民税

33,661 円



市たばこ税

6,484 円



軽自動車税

2,155 円



※平成20年3月1日現在の人口(34,085人)で計算しています。
※固定資産税・市民税は、法人に対する部分も含め計算しています。

予算規模

3月定例会で、平成20年度の当初予算が可決されました。

一般会計の予算規模は179億9,200万円で、前年度と比較して13億2,000万円率にして7.9%の増となりました。これは、行財政改革の一環として、一般職の退職不補充や給与カットによる人件費の削減、公債費の削減を図るなど、経費全般の抑制に努めてきた一方で、地域情報化基盤整備工事費が前年度より約11億円増加したことや道路台帳統合事業、まちづくり交付金事業などの事業量の増加により約2億円の増加、江原北小学校の耐震化に伴う改修事業費を2億円計上したことなどが主な要因となっています。

歳入(グラフ①)

市税は、税制改正や前年度の実績見込み額等を勘案し、前年度と比べ1.9%の増。これに繰入金とその他の部分を加えた自主財源は、歳入全体の22%にとどまっています。

依存財源のうち、歳入総額の約4割を占める地方交付税は、都市と地方の格差是正対策として、新たに地域再生対策費が創設されることにより、前年度より0.4%の増。国庫支出金は、まちづくり交付金や江原

歳出(グラフ②)

北小学校耐震化等に伴う交付金などの増額により前年度より7.9%の増。県支出金は、道路台帳統合事業の財源となる市町村合併特別交付金などの増額により前年度より5.5%の増。また、市債は主に地域情報化基盤整備事業の増に伴い、前年度より6.6%の増となっています。

歳出を性質別にみると、人件費、扶助費、公債費を合わせた義務的経費が歳出全体の49.5%となっています(前年度より3%の減)。このうち人件費は、職員の退職不補充などにより前年度と比較して4.1%の減、公債費は、高利率で借り入れていた市債の繰上償還を行ったことなどから3.2%の減となっています。

投資的経費における普通建設事業費は、地域情報化基盤整備事業やまちづくり交付金事業の増、また江原北小学校の耐震化による大規模改修事業の影響により、前年度と比較して62.8%の増となっています。その他の経費のうち補助費等は、後期高齢者医療制度の施行により、後期高齢者の医療給付費が一般会計に計上されたため、前年度より18.4%の増となっています。

平成 20 年度美馬市当初

一般会計を
性質別に多い順 5 目

グラフ②

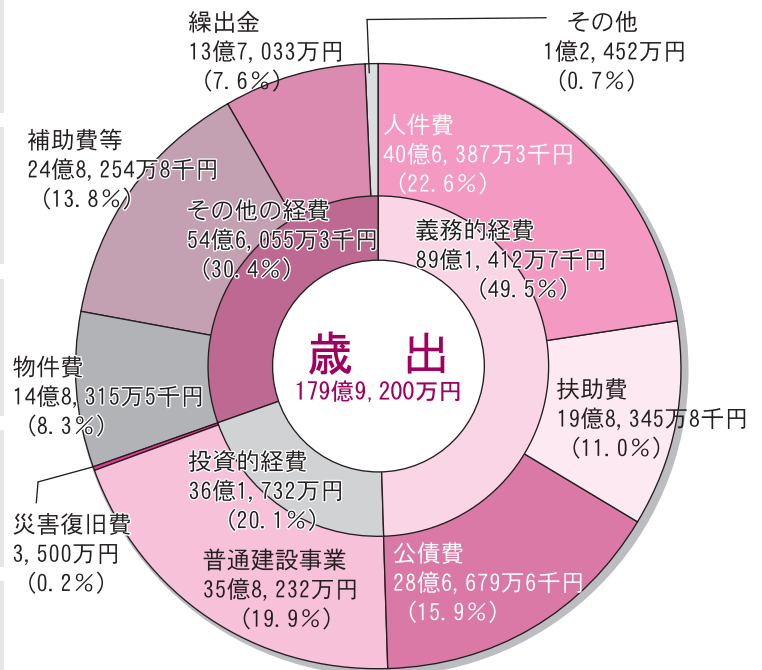
人件費（職員の給与などの費用）
40 億 6,387 万 3 千円（▲ 4.1%）

普通建設事業費（施設や道路などの増
改築・新設にかかる費用）
35 億 8,232 万円（62.8%）

公債費（借入金の返済にかかる費用）
28 億 6,679 万 6 千円（▲ 3.2%）

補助費等（市内の団体などに補助する
ための費用）
24 億 8,254 万 8 千円（18.4%）

扶助費（障害者支援や医療費助成など
の費用）
19 億 8,345 万 8 千円（▲ 0.6%）












※（ ）内は前年度との比較

平成 20 年度一般会計予算の市民一人当たりの予算は？

5 2 7, 8 5 7 円

（ ）内は、平成 20 年度予算額
（平成 20 年 3 月 1 日現在の人口 / 34,085 人）

<p>②総務費 113,365 円 (38 億 6,403 万 5 千円)</p> 	<p>③民生費 136,772 円 (46 億 6,188 万 6 千円)</p> 	<p>④衛生費 45,604 円 (15 億 5,440 万 5 千円)</p> 
<p>⑤農林水産業費 33,483 円 (11 億 4,126 万 8 千円)</p> 	<p>⑥土木費 31,630 円 (10 億 7,811 万 9 千円)</p> 	<p>⑦消防費 21,683 円 (7 億 3,906 万 8 千円)</p> 
<p>⑧教育費 48,163 円 (16 億 4,164 万 1 千円)</p> 	<p>⑨公債費 84,107 円 (28 億 6,679 万 6 千円)</p> 	<p>⑩その他 7,828 円 (2 億 6,682 万 8 千円)</p> 

平成20年度 一般会計 主な事業

● 少子化対策事業

733万3千円

妊娠中の身体の異常を早期発見する妊婦一般健康診査を2回から5回に増やすとともに、第3子以降の妊婦については受診回数を10回とし、健やかに子どもを生み育てるため、公費負担による健康診査の受診回数を拡充します。

● 水辺の楽校整備事業

2億円

自然環境と人間との共生を考える場として、子どもが安心して自然にふれあえる水辺の楽校の開校に向け、美馬町中島地区に自然散策を楽しむためのあずまやや管理棟等を整備します。

● 美馬市適応指導教室事業

200万円

美馬市に在学する不登校児童生徒を対象に、美馬市適応指導教室を切久保小学校に設置し、児童生徒の学校復帰に向けた活動を行います。

● 自治会共創と協働モデル事業

500万円

住民主体の地域づくりを推進するため、地域住民が自ら計画決定し、自らが地域づくりを実施する事業を支援します。2以上の自治会が連携し、広域自治会により自らが実践する地域づくりのため地域計画を策定し、住民自らが地域づくりを推進していくモデル地区を選定し、事業の展開を図ります。

● 小型救急車整備事業

440万円

山間地域等の道路幅員の狭い地域の救急業務に対応するため、小型救急車の整備を図り、救急搬送業務の迅速化と効率化を図ります。

● 地域情報化基盤整備事業

21億9,170万円

情報通信基盤の格差是正を図るため、美馬町、脇町地区の加入者系光ファイバー網と音声告知システムの整備を図り、平成20年度末までに市内全域での整備を図ります。

● 江原北小学校耐震改修・改築事業

2億28万8千円

校舎等教育施設の安全性確保のため、江原北小学校の耐震改修・改築事業を実施します。

平成20年度特別会計・企業会計当初予算

特別会計

会計名	本年度	昨年度	比較
住宅新築資金等貸付事業特別会計	3,383万1千円	3,297万1千円	86万円
国民健康保険特別会計	事業勘定	38億5,632万8千円	42億7,266万7千円 ▲ 4億1,633万9千円
	直診勘定	2億4,186万4千円	2億5,350万2千円 ▲ 1,163万8千円
老人保健特別会計	4億5,947万2千円	48億6,485万4千円 ▲ 44億538万2千円	
後期高齢者医療特別会計	3億6,028万4千円	0円	3億6,028万4千円
介護保険特別会計	保険勘定	30億8,426万円	30億9,303万1千円 ▲ 877万1千円
	サービス勘定	5,736万9千円	4,619万4千円
公共下水道事業特別会計	3億4,010万9千円	3億3,113万1千円	897万8千円
農業集落排水事業特別会計	5億3,899万3千円	5億1,035万円	2,864万3千円
美馬温泉保養センター事業特別会計	4,704万9千円	5,402万7千円 ▲ 697万8千円	
一の森ヒュッテ事業特別会計	571万8千円	572万9千円 ▲ 1万1千円	
簡易水道事業特別会計	3億8,272万8千円	2億5,763万6千円	1億2,509万2千円
計	94億800万5千円	137億2,209万2千円	43億1,408万7千円

企業会計

会計名	本年度	昨年度	比較
水道事業会計	収益的収支	5億4,608万8千円	5億7,639万4千円 ▲ 3,030万6千円
	資本的収支	4億1,990万2千円	2億8,766万2千円
計	9億6,599万円	8億6,405万6千円	1億193万4千円

高齢者叙勲

旭日単光章（地方自治功労）

三宅 照一さん
（88歳、広棚）



主な経歴

1955（昭和30）年4月旧江原町議会議員に初当選。町村合併後、協町議会議員として1970（昭和45）年4月まで4期15年間にわたり在職。協町農業委員会委員、協町森林組合監事などを歴任。

喜びの声

学校を卒業して公共の仕事に就かせていただき、約70年がたちました。皆さんのおかげで、このたび叙勲を受章することができましたこと、誠に恐縮です。これから先の人生は老いを楽しみたいと思っています。

「消防長官表彰」に 岩根勝義さんはじめ 4人が受章

自治体消防制度60周年記念日の3月7日に長年の消防功労に対して、

美馬市消防団長の岩根勝義さん（別所上）に消防庁長官より功労章が授与されました。この他、消防庁長官表彰永年勤続功労章に穴吹方面隊副分団長の緒方保文さん（調子野）、木屋平方面隊副分団長の新谷文孝さん（弓道）、木屋平方面隊副分団長の宮本房義さん（森遠2）、穴吹方面隊班長の猪本茂富さん（宮内西）の4人の方々が受章されました。今後も豊富な経験と知識を活かされ、住民のためにご活躍されることを期待しています。



▲岩根勝義さん

美馬東部地区 安全運転管理協議会に 栄えある全国表彰



▶梅津義弘会長

1月18日に開かれた、第48回交通安全国民運動中央大会（財）全日本交通安全協会・警察庁主催）において、美馬東部地区安全運転管理協議会（梅津義弘会長）に優良団体表彰が贈られました。

同協議会は、昨年「のんだらのれん美馬の道」と記したユニークなのれんを作成し、美馬市の飲酒運転根絶スローガンとして定着させ、また美馬市の恒例行事となった交通安全三味線餅つき大会を主催するなど、交通安全活動の推進に貢献した顕著な功績が認められたものです。

徳島県体育協会表彰

平成19年度徳島県体育協会表彰式で、県内のスポーツ振興に貢献されたことを賞し、平山公博さん（北町東之町）、浜田昌幸さん（妙見）に体育功労者表彰が贈られました。また、世界や全国グラススキー大会での活躍が認められ、新谷大地さん、新谷起世さん（弓道）姉弟にスポーツ優秀者表彰が贈られました。



平山公博さん



浜田昌幸さん



新谷大地さん



新谷起世さん

市の行政組織が一部変わりました

市は平成20年4月から行政組織を統合し、効率的な施策運営を行うため、「総務課」と「企画調整課」、「教育総務課」と「学校教育課」、「商工観光課」と「観光文化室」を統合しました。

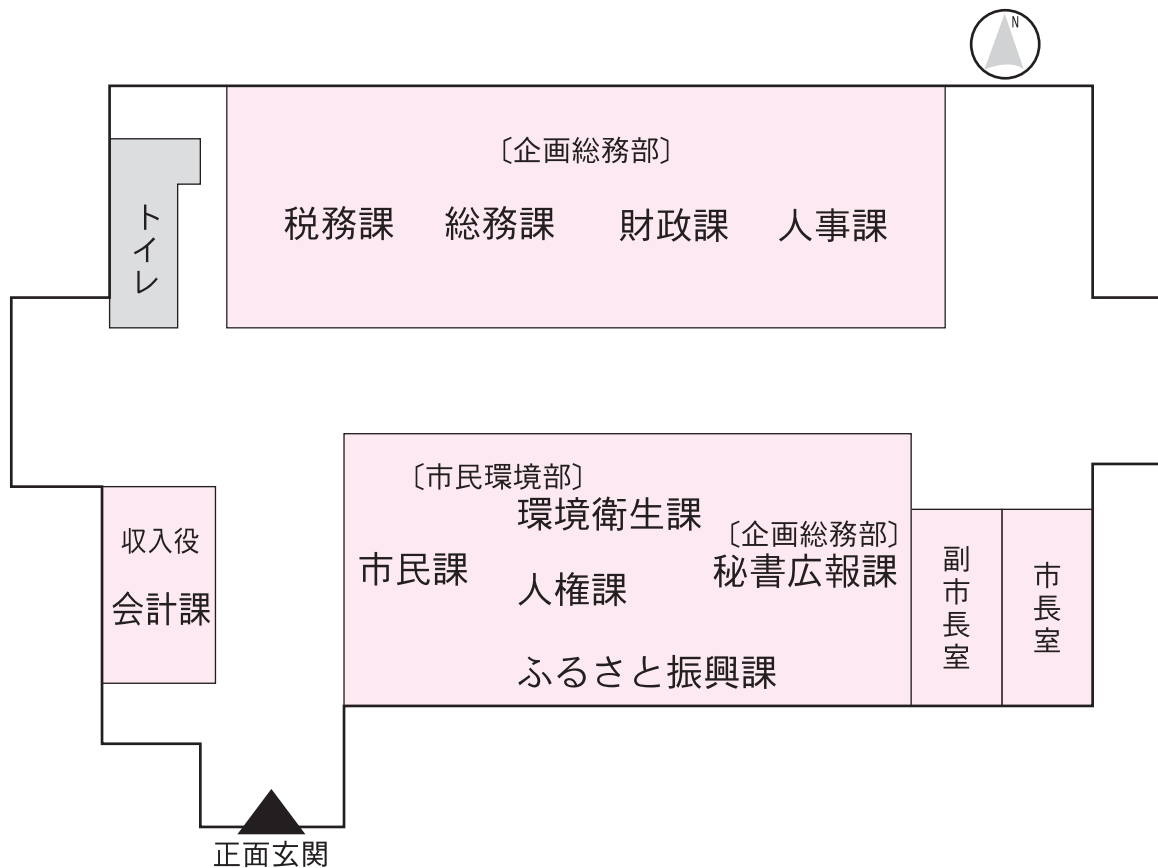
また、木屋平総合支所の教育委員会木屋平分室を廃止し、業務を教育委員会本局取り扱いとします。なお、これまで木屋平分室で行われていた手続きや申請等の受付は、教育総務課(美馬庁舎)並びに木屋平総合支所企画総務課で行います。



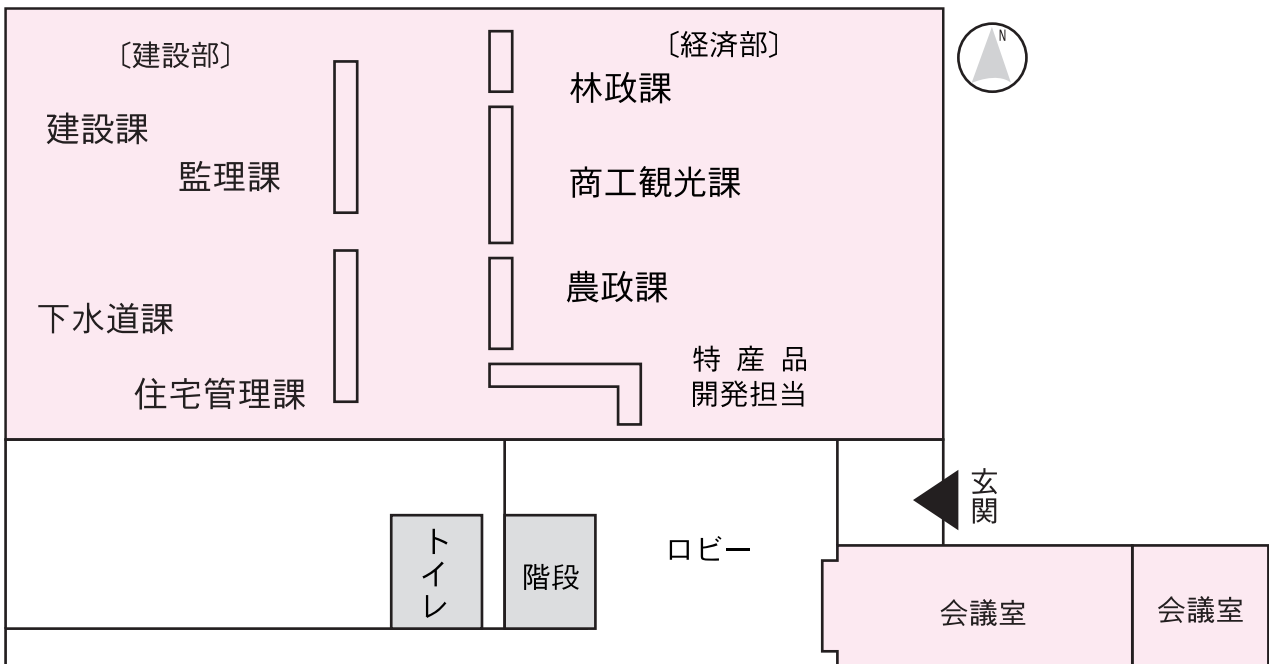
市役所庁舎の課等の配置

市は、課の統廃合を実施したことにより、課の配置が変わりましたので、お知らせします。

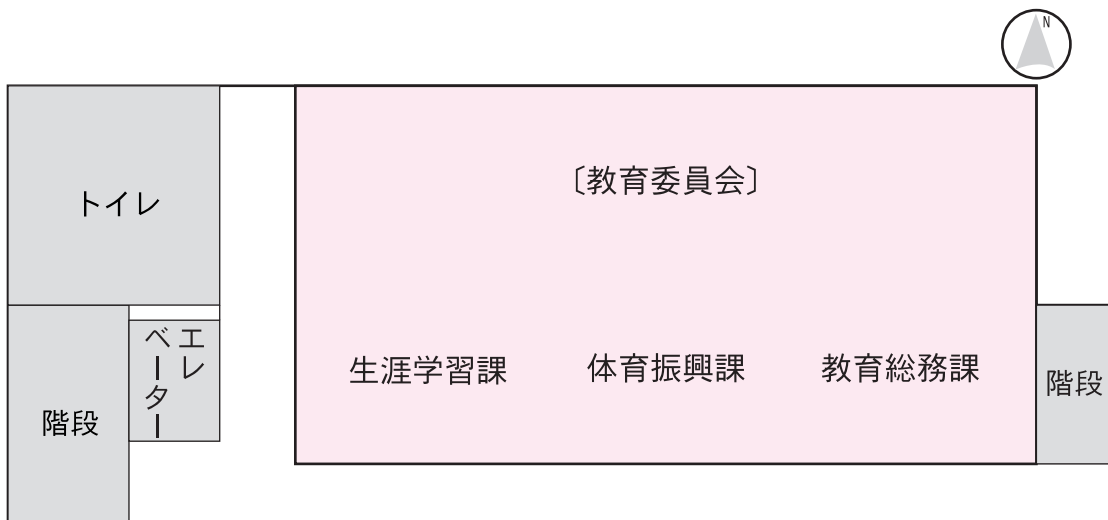
◎美馬市役所（穴吹庁舎）1階



◎穴吹農村環境改善センター 1階



◎美馬市産業センター 2階



自治宝くじ助成事業により美馬市総合観光案内板とモニュメントを設置しました

市は、道の駅藍ランドうだつに総合観光案内板を、脇町インターチェンジ出口と美馬インターチェンジ出口、国道192号線穴吹バイパス交差点付近にモニュメントを整備しました。これらは美馬市を代表する自然や歴史文化観光資源のネットワーク化を進め、地域のイメージアップと交流人口の増大など観光の振興や社会教育、地域の活性化など観光の振興増進をはかる目的で、財団法人日本宝くじ協会の自治宝くじ普及宣伝事業として助成を受け整備されたものです。



美馬市職員組織一覽

〔平成20年4月1日現在〕

美馬市役所 (六吹庁舎)

市長 牧田 久
副市長 河野 尚二
収入役 松尾 正俊

議会事務局 ☎5280004

局長 青木 市夫
次長 岩崎 良子
次長補佐 北原久美子
次長補佐 小野 洋介

監査事務局 ☎5500058

局長 田所 茂
局長補佐 山根 和美

企画総務部

政策監 緒方 俊仁
部長 木下 慎次
次長(人事課長事務取扱) 井上 淳一

◇総務課

☎521212

課長 佐藤 健二
課長補佐 篠原 一夫
課長補佐 大泉 勝嗣
事務主任 藤本 卓志
事務主任 藤本 貴子
主事 金原 永茂
技師 前田 哲也
技師 宮浦 瑞恵

◇秘書広報課 ☎528006

課長 武田 晋一
課長補佐 藤岡 博子
主事 松浦 英之
主事 荒岡 智子
主事 逢坂 肇
主事 濱原 友和

◇人事課 ☎528057

主幹 岡 建樹
事務主任 住友 礼子
事務主任 西岡 英樹
主事 藤原由美子
企画監(派遣) 河野 信春

課長補佐(派遣)

平井 佳史
青山 憲司

◇財政課 ☎528011

課長 加美 一成
事務主任 西野 佳久
主事 吉田 正孝
主事 小倉 進

◇情報電算課 ☎528007

課長 上谷 敏也
課長補佐 大岩 通
事務主任 藤田 伸次
主事 荒岡 克司
主事 石田 貴志

◇契約管財課 ☎528008

課長 武田 季三
課長補佐 川口 種満
事務主任 佐藤真紀子

教育委員会 教育委員の任命

3月議会で、美馬市教育委員委員に横島康博氏(72歳、尾山[㊦])が任命されました。

また、同月18日に開かれた教育委員会で、教育委員会職務代理者に横島氏、教育長に竹田忠寛氏(68歳、西の丁)が選任されました。

両氏の任期は、平成21年5月23日。



▶教育委員会職務代理者
横島 康博氏



▶教育長
竹田 忠寛氏

市民環境部

主事 大島 康作
主事 内藤 紀彦
主事 藤澤 浩二
主事 渡邊 晴樹
主事 西村 裕則
主事 山口 明大
主事 井口 ひろ

◇危機管理課 ☎521677

課長 緒方 利春
事務主任 藤本 仁司
主事 村上 明彦

◇税務課 ☎525602

課長 井口 利仁
企画監 三宅 秀忠
企画監 福島 恵

◇健康課 ☎528160

課長 藤川 一郎
主幹 藤村 和子
主幹 西峯 満子
課長補佐 谷 伴子
主任保健師 佐藤 里美
主任保健師 大垣 安代
主任保健師 前田実知代
主任看護師 藤井 美恵

◇市民課 ☎528001

主幹 中本 清二
課長補佐 藤長 朝江
課長補佐 藤田 康子
課長補佐 中倉 一美
事務主任 中川 栄治
主事 前田 年彦
主事 原 健二

◇人権課 ☎528010

課長 篠原 耕司
課長補佐 島川美智子
事務主任 上田 孝

◇文化会館 ☎634646

館長 國見 正春
事務主任 西岡 美和

三島会館 電話 6124

館長 三笠アイ子
事務主任 坂本裕美子

ふるさと振興課 電話 8009

課長補佐 中川 貴志
事務主任 逢坂 雅史
主事 山口 慶子
主事 花岡 正昭
主事 中田 久美

環境衛生課 電話 8020

課長 伊東 英二
事務主任 伊内 公一
主事 喜多 賢治

経済部

部長 新井榮之資
次長(特産品開発担当) 原 強
次長(商工観光課長事務取扱) 小笠 博文

特産品開発担当

部付(主任) 住友 啓五

商工観光課 電話 2644

課長補佐 藤村 俊裕
課長補佐 西浦 雅史
課長補佐 山田富久治
事務主任 長江 浩司
主事 井口 明典

美馬温泉保養センター

主幹 田中 謙市
主幹補佐 藤原 正人
農政課 電話 2633
課長 堀 芳宏
主幹 佐藤 公昭
課長補佐 井関 敏秀
課長補佐 大垣 律子

建設部

部長 中川 近敏
次長 大久保利幸
課長 逢坂 和幸
主幹 宮原 竹市
課長補佐 藤田 光男
課長補佐 武田 洋子
主事 中津 圭二
主事 近藤 敦

林政課 電話 2634

課長 松家 正勝
主幹 奥村 敏彦
課長補佐 川西佳代子
技師 金崎 典正
主事 重長 寿昭
主事 藤本 真人

建設課

課長 岸 誠治
技術主任 河野 功
事務主任 南 佳幸
主事 山口 俊尚
主事 武内 貴之
主事 安達 貴志

住宅管理室 電話 5612

室長 谷口 勇司
室長補佐 小笠 文明
室長補佐 武田 光男
主事 竹田 光司

建設課 電話 5608

課長 藤 公生
主幹 梶浦 治幸
課長補佐 四宮 明
事務主任 藤田 慎二
技術主任 大森 晃
技師 前山 一宏

建設課 電話 5607

課長 逢坂 和幸
主幹 宮原 竹市
課長補佐 藤田 光男
課長補佐 武田 洋子
主事 中津 圭二
主事 近藤 敦

建設課 電話 5608

課長 藤 公生
主幹 梶浦 治幸
課長補佐 四宮 明
事務主任 藤田 慎二
技術主任 大森 晃
技師 前山 一宏

住宅管理室 電話 5612

室長 谷口 勇司
室長補佐 小笠 文明
室長補佐 武田 光男
主事 竹田 光司

住宅管理室 電話 5612

室長 谷口 勇司
室長補佐 小笠 文明
室長補佐 武田 光男
主事 竹田 光司

用地課 電話 5609

課長 田邊 博美
主幹 西山 弘和
課長補佐 花岡 篤
課長補佐 小山 陽央
課長補佐 前田 仁
事務主任 中川千恵美

下水道課 電話 8030

課長 岡本 博久
課長補佐 山田 一弘
事務主任 園木 一昌
技術主任 藤重 久
事務主任 吉本 宏紀
技師 乾 裕宣
主事 逢坂 和憲

會計課 電話 8003

課長 西村 宰
主幹 向井 洋子
課長補佐 西岡 隆子
主事 中村佳代子

美馬市協町庁舎

部長 大垣賢次郎
理事(医療費適正化担当) 向井 二夫

保険福祉部

課長 大西 和賀
企画監 天毎木孝利
主幹 藤野 和良
課長補佐 森本 明美
課長補佐 前田久美子
課長補佐 伊東利枝子
課長補佐 富川 由美
主任看護師 新開 順子
事務主任 大野 昭史

高齡・介護保険課 電話 5605

課長 森本 康史
主幹 荒岡 文子
課長補佐 佐古 義雄
主任看護師 正木 恵子
主任看護師 藤川喜代子
主任看護師 篠原 孝志
事務主任 三好 明美
保健師 飯田久美子
主事 伊藤 裕章

生活福祉課 電話 5604

課長 磯村 文男
主幹 藤本 幸次
課長補佐 藤本 仁
課長補佐 緒方 義和
課長補佐 西村百合子
課長補佐 逢坂 順司
事務主任 見立 貞治
主事 緒方 健三
主事 大島 直子
主事 尾形 克人
主事 佐藤 靖子
主事 井奥 福之
主事 富永 智

山診療所 電話 0210

主任看護師 香川 京子
所長 兼田 裕司
事務長 新谷 文孝
看護師長 天毎木和恵
看護師 佐古キヨ子
主事 保手 誠
看護師 川口あけみ

木屋平診療所 電話 2541

主任看護師 藤川あゆみ
保健師 藤澤 正道
主事 増井 美穂
主事 中津 百恵
主事 藤川あゆみ

福祉事務所

福祉事務所長 磯村 文男

生活福祉課 電話 5604

課長 磯村 文男
主幹 藤本 幸次
課長補佐 藤本 仁
課長補佐 緒方 義和
課長補佐 西村百合子
課長補佐 逢坂 順司
事務主任 見立 貞治
主事 緒方 健三
主事 大島 直子
主事 尾形 克人
主事 佐藤 靖子
主事 井奥 福之
主事 富永 智

山診療所 電話 0210

主任看護師 香川 京子
所長 兼田 裕司
事務長 新谷 文孝
看護師長 天毎木和恵
看護師 佐古キヨ子
主事 保手 誠
看護師 川口あけみ

木屋平診療所 電話 2541

主任看護師 藤川あゆみ
保健師 藤澤 正道
主事 増井 美穂
主事 中津 百恵
主事 藤川あゆみ

児童館 電話 4640

児童厚生員 伊東 景子
美馬第一児童館 電話 6138
児童厚生員 伊東 里美
児童厚生員 黒田美保子

保育所 電話 1492

所長 原 義久
所長補佐 田村千恵子
事務主任 篠原 勝子
主任保育士 高木 幸代
主任保育士 西村 粹江
主任保育士 小笠 一代
主任保育士 藤田 恵
主任保育士 田村 幸江
主任保育士 田村 寿代
主任保育士 篠原 千晴
保育士 梯 和枝
栄養士 澤口 達子

児童・障害福祉課 電話 5606

課長 猪口 正
主幹 大久保ヨシ子
主幹 小笠 健二
看護師長 椎江 竹子
課長補佐 中本 定代
課長補佐 藤田 孝子
主任看護師 中川三恵子
事務主任 川原美恵子
事務主任 猪尾 浩章
主事 田所 勉
主事 片山 高広
主事 前田 龍昌

山診療所 電話 0210

主任看護師 香川 京子
所長 兼田 裕司
事務長 新谷 文孝
看護師長 天毎木和恵
看護師 佐古キヨ子
主事 保手 誠
看護師 川口あけみ

木屋平診療所 電話 2541

主任看護師 藤川あゆみ
保健師 藤澤 正道
主事 増井 美穂
主事 中津 百恵
主事 藤川あゆみ

保育士 花岡美由紀
保育士 大西 有紀
保育士 佐藤 恵子
調理員 前田登志子
調理員 西岡 貞子
江原保育所 ☎524778

所長 原 義久
所長補佐 藤重 恵美
主任保育士 正木 智子
主任保育士 藤澤 佳子
主任保育士 武井 明美
保育士 河野 照栄
調理員 真鍋 真弓
岩倉保育所 ☎535533

所長 原 義久
所長補佐 木田早恵美
主任保育士 森本 宏香
主任保育士 都築 圭子
主任保育士 三宅 幸代
保育士 森藤 近子
保育士 藤川 和代
保育士 竹内 千佳
調理員 三好 睦実
美馬第一保育所 ☎632223

所長 大池 清子
所長補佐 井口 陽子
主任保育士 道上ひで子
主任保育士 川原みどり
保育士 佐川 多恵
保育士 岩佐 順子
調理員 上中 和子
調理員 中川真理子
美馬第二保育所 ☎634793
所長 大池 清子
所長補佐 田中ゆみ子
主任保育士 大日 和子
主任保育士 久保 和代

主任保育士 藤本真由美
保育士 谷 美紀
主任栄養士 泉本 君枝
調理員 大上小百合
穴吹保育所 ☎537963

所長 武田みどり
所長補佐 藤本すみ江
主任保育士 大久保恵美
主任保育士 藤田 尚美
保育士 南後きみ子
保育士 西岡あすか
保育士 長瀬 祥子
保育士 南 かずみ
調理員 尾下 直代
市民環境部

課長 佐藤 道子
課長補佐 佐伯 富子
事務主任 佐和 正泰
主事 井口 勝美
主事 原田 慶子
主事 秦 靖彦
市民環境部
協町庁舎総合窓口課 ☎525600

室長補佐 原田須美恵
主事 林 暁美
市民環境部
美馬市美馬庁舎

市長 田邊 正枝
美馬庁舎総合窓口課 ☎633111

主幹 西山 幸代
事務主任 藤 淳子
主事 二宮 正経
主事 浅野ゆかり
農業委員会事務局 ☎635267

局長 近藤 一郎
局長補佐 国見 隆男
局長補佐 篠原 純子
事務主任 中川 洋二
水道部
部長 都築 稔
次長(業務課長事務取扱) 南後善二郎

主幹 上坂 博治
主幹 仁木 崇
課長補佐 佐藤 秀代
課長補佐 川田喜美夫
事務主任 長野眞佐子
事務主任 下村 映子
業務課 ☎632236

課長 桜井 賢司
主幹 佐藤 一秋
課長補佐 藤田 英雄
技術主任 竹岡 章一
技術主任 戸島 博己
技師 金崎 博之
主事 寄鐘 裕
主事 蔭山 貴基
主事 藤田 忠寛
教育委員会事務局 ☎632540

教育次長 竹田 忠寛
教育総務課 ☎632540

教育総務課長(次長級) 西前 清美
教育指導監 住友 裕二
(教育研究所長事務取扱)
課長補佐 田中美由喜
指導主事 青木 幸代
課長補佐 吉田ますみ
課長補佐 前川 正弘
課長補佐 藤村 孝志
事務主任 宮内 聡美
主事 増井 良和
幼稚園

園長 近藤 陽子
園長補佐 津川 康代
主任教諭 大池 靖江
主任教諭 大垣 淑子
教諭 福見みのり
岩倉 園長補佐 武田恵美子
教諭 井口 静代
江原北 園長補佐 眞鍋加奈子
主任教諭 鉄野 美幸
江原東 教諭 尾形 利江
協町 園長補佐 長江恵美子
主任教諭 南 妃佐恵
主任教諭 前田 明美
清水 主任教諭 西岡 雅子
芝坂 主任教諭 塩田 陽子
喜来 園長補佐 國見みな子

主任教諭 南 明美
園長補佐 吉村 一美
主任教諭 西尾由美子
重清東 園長補佐 西岡 初子
主任教諭 田所 真理
重清西 園長補佐 逢坂 明美
主任教諭 長江三智子
教諭 蔭山 苗美
三島 園長補佐 戸島 恵子
教諭 石川佳代子
穴吹 園長補佐 木村 昭代
教諭 小川 綾子
教諭 井村志津恵
宮内 主任教諭 田鍋 賀子
木屋平 園長補佐 土井美亀子
教諭 吉野恵美子
江原南 園長補佐 藤井八重子
業務員 山下 恵子
江原東 業務員 正木 伸恵
協町 業務員 藤本千壽子
岩倉 業務員 佐々 昭人
川原柴 業務員 中野 久子
清水 業務員

主任教諭 南 明美
園長補佐 吉村 一美
主任教諭 西尾由美子
重清東 園長補佐 西岡 初子
主任教諭 田所 真理
重清西 園長補佐 逢坂 明美
主任教諭 長江三智子
教諭 蔭山 苗美
三島 園長補佐 戸島 恵子
教諭 石川佳代子
穴吹 園長補佐 木村 昭代
教諭 小川 綾子
教諭 井村志津恵
宮内 主任教諭 田鍋 賀子
木屋平 園長補佐 土井美亀子
教諭 吉野恵美子
江原南 園長補佐 藤井八重子
業務員 山下 恵子
江原東 業務員 正木 伸恵
協町 業務員 藤本千壽子
岩倉 業務員 佐々 昭人
川原柴 業務員 中野 久子
清水 業務員

喜 来 電話 2034

業務員 杉山 広市

郡 里 電話 2010

業務員 古泉 博子

重 清 東 電話 2506

業務員 平岡美都保

重 清 北 電話 3260

業務員 小泉 七重

重 清 西 電話 2505

業務員 宮田 妙子

初 草 電話 1273

業務員 尾端 良子

宮 内 電話 0204

業務員 山西 幸子

三 島 電話 1375

業務員 北條 竹子

穴 吹 電話 1059

業務員 竹下美代子

木 屋 平 電話 3004

業務員 天田比呂子

学校給食センター 電話 1539

学校給食センター 所長(場長) 小笠 隆司

調理員 岸 京子

調理員 新谷美恵子

調理員 須藤ふみ子

調理員 藤田あゆみ

江原南共同調理場

調理員 坪本 淑子

調理員 佐々木光子

調理員 木村 重美

協町共同調理場

調理員 西岡 恵子

調理員 三宅 陽子

岩倉共同調理場

調理員 藤澤カズ子

木屋平共同調理場

調理員 柿窪恵美子

生涯学習課 電話 2177

課長 猪本 邦富

課長補佐 白川 祥司

課長補佐 井川 初子

事務主任 大部 雅恵

事務主任 大森 秀樹

主 事 仲 正敏

主 事 木本 誠二

六吹公民館 電話 1100

六吹公民館長兼六吹図書館長 藤原 富雄

主 事 山下 隆義

協町図書館 電話 9666

館長 藪下 秀世

館長補佐 藤田 富子

青少年育成センター 電話 3108

主 事 村上 富美

体育振興課 電話 3199

課長 山根 義弘

事務主任 長江 賢

主 事 榎地 貴洋

主 事 山川 一美

会計課美馬庁舎分室

室長補佐 田邊美千代

室長補佐 三宅 陽子

美馬市木屋平

総合支所

木屋平総合支所

支所長 津川 定

企画総務課 電話 2112

課長 勢古 光男

企画監 江口 文之

事務主任 大岡 信隆

主 事 寺岡 百里

主 事 奥森 三紀

福祉環境課 電話 2113

課長 松家 安信

課長補佐 立道 恵子

事務主任 東埜 英一

主 事 棚上 和子

主 事 松家 裕之

保健師 原田めぐみ

保健師 和泉 純子

経済建設課 電話 2715

課長 藤本 高次

企画監 佐藤 武男

企画監 松家 貞夫

課長補佐 武田 孝

課長補佐 佐古 真澄

事務主任 高橋 真治

事務主任 小原 浩幸

主 事 原田 佳明

技能員 大田 善和

消防本部 電話 3061

消防長(消防司令長) 西村 則之

次長兼消防署長(消防司令) 大久保孝雄

次 長 藤見 治男

総務課

課長(消防司令)前田 篤

主幹(消防司令補)中川 武

主 査 岩本 豊司

主任(消防士長)西川 猛司

主任(消防士長)喜多 孝治

主任(消防士長)石川 英樹

(消防副士長) 谷 和夫

(消防士) 奈良井光宏

(消防士) 西村 正照

(消防士) 工藤 正人

(消防士) 戸島 大悟

(消防士) 片岡 孝樹

(消防士) 中妻 秀仁

(消防士) 梶谷 勇人

(消防士) 南後 尚幸

予防課

課長(消防司令) 立花 信成

主幹(消防司令補) 山本 博

課長補佐(消防司令補) 藤沢 重幸

課長補佐(消防司令補) 五ヶ山 秀明

(消防副士長) 知野 昌寿

(消防副士長) 三宅 純也

(消防副士長) 松本 大輔

(消防士) 吉村 仁志

(消防士) 田中 雄太

警防課

課長(消防司令) 藤川 房一

主幹(消防司令補) 藤岡 正一

主幹(消防司令補) 香西 俊幸

主査(消防司令補) 渡辺 候博

主査(消防司令補) 早川 賢二

主査(消防司令補) 高部 章

主査(消防司令補) 宮本 守

主査(消防司令補) 西岡 政行

主任(消防司令補) 藤田 隆司

(消防士) 大谷 直哉

(消防士) 藤川 侑己

(消防士) 塩田 孝輔

救急救助課

課長(消防司令) 西條 正芳

主幹(消防司令補) 喜多 保文

主査(消防司令補) 六車 成和

主任(消防司令補) 西浦 和昭

主任(消防司令補) 武田 浩二

主任(消防司令補) 東條 広一

主任(消防司令補) 根本 賢一

主任(消防士長) 金崎 満男

(消防士) 奥村 隼

木屋平分署 電話 2100

分署長(消防司令) 岡本 道春

主幹(消防司令補) 藤田 明宏

主任(消防司令補) 森本 勉

主任(消防司令補) 銅突 忠治

主任(消防士長) 近藤 寛

主任(消防士長) 棚上 寿和

主任(消防士長) 都築 美弘

(消防副士長) 戸田 勇作

(消防士) 長谷 昌典

出向・派遣

美馬環境整備組合 電話 2496

所長 佐藤 充生

ミマコンポスト 電話 6919

部付(課長) 近藤 俊文

西阿老人ホーム組合 電話 1445

施設長 梶浦 仁志

美馬地区広域行政組合 電話 3118

事務局長 梶浦久美子

吉野川環境整備組合 電話 2388

所長 藤本 文夫

～ 藤河初美さんの作品が国際大会で奨励賞 ～

1月に東京ドームで開催された世界最大級のキルト展「東京国際キルトフェスティバルー布と針と糸の祭典2008ー」で、世界各地から1,537点の出展された中、脇町落合の藤河初美さんのキルト作品「めっちゃ大好き」(173cm×224cm)が奨励賞を受賞しました。

藤河さんが参加するキルト教室「スプール」の教室生が飼う犬や猫などをモデルに縫ったキルトは、約1年6か月をかけ、すべて手縫いで作成。飼い主にエピソードを聞きながら縫った犬や猫は様々な表情にあふれ、見る人を自然に笑顔にさせてくれます。同作品は脇町西上野の「スプール」(☎ 02 1476)でご覧になれます。



▲藤河さんのキルト作品「めっちゃ大好き」

～ 美馬市老人大学院 開校 ～



▲認知症予防の講演に会員らは耳をかたむけました

美馬市老人クラブ連合会が企画、運営した「第1回美馬市老人大学院」が、3月14日に開かれ会員約360人が参加しました。

老人大学院は、旧美馬町で20年前から活動していた「老人大学」を市内全域に広げようと結成されました。今後、健康療法に関する講演会や交通安全指導、芸能発表の場など、会員がいつまでも元気で学べる活動を行う予定です。

当日は、音楽を聞いたり歌ったりすることで認知症予防につながることを述べた講演会や、会員ら26団体が大正琴や歌謡、舞踊など日頃の練習の成果を発表しました。

美馬市「風景街道」登録予定

～ 「美馬市まほろば夢街道推進協議会設立」～

「風景街道」とは、地域が主体となり、地域固有の景観や自然などを有効に利用し、訪れる人と迎える地域の交流による地域コミュニティの形成や、美しい道路空間を形成するための取り組みです。

2月29日、市は市内で地域活動を行っている団体や組織でつくる「美馬市まほろば夢街道推進協議会」を設立し、会長に武田大三郎氏、副会長に阿部義則氏を選出しました。美馬市の美しい自然や歴史あふれる町並みを「風景街道」として4月に登録申請し、全国各地の「風景街道」とネットワーク作りをしながら、観光地として他の地域へとPRできるように取り組む予定です。



▲美馬市の豊かな自然を再認識する参加者

～ 元気いっぱいの少年ラグーマンたちが活躍 ～



▲ラグビーボールを抱きしめて走る子どもたち

徳島県ラグビースクール冬季大会が、3月2日、四国内の4つのラグビーチームが参加し、美馬町の四国三郎の郷で開かれました。

大会では、幼稚園児から小学6年生が低・中・高学年の部に分かれリーグ戦で対戦。子どもたちは華麗なステップや必死なタックルを見せていました。

脇町ラグビースクールは、毎週日曜日午前9時30分から11時30分まで、脇町河川敷グラウンドで練習を行っています。見学からでもかまいませんので、一度河川敷グラウンドに足を運んでみませんか。女の子の参加も大歓迎しています。詳しくは事務局(和田整形外科福永氏 ☎ ☎ 8811)へ。

～ 長野県高森町と特産品の相互交流へ ～

長野県高森町(熊谷元尋町長)へ、このほど松尾収入役が表敬訪問し、両市町間で特産品の紹介などを通じて相互交流していくことを申し合わせました。

高森町は、中央アルプスと南アルプスに囲まれ、天竜川が流れる自然豊かな町。人口は約13,000人で柿やヨーグルト、リンゴなどが名産。蘭ミュージアムなどの観光施設を持ち、長野県南部に位置します。

昨年9月に森藤町の関係者が美馬市に視察に訪れたことをきっかけに今回、松尾収入役が同町を訪れました。

今後、高森町へ美馬市の藍染めやユズを、美馬市に高森町の柿やリンゴを提供し、相互交流につなげている予定です。



～ 広げよう ふれあい交流とボランティアの輪 ～



▲お手玉などの昔遊びには、高齢者にも大人気

美馬市内のボランティアと各種団体が一体となり、交流・学習・発見の場となることを目的として「第3回美馬市ボランティアフェスティバル」(美馬市社会福祉協議会、美馬市ボランティア市民活動連絡協議会主催)が3月9日、うだつアリーナで開催されました。

市内のボランティアグループのメンバーら約300人による、フリーマーケットや食の広場・各種体験コーナーは、家族連れなどの大勢の人でにぎわいました。

今年は新しく、美馬市老人クラブ連合会、美馬市身体障害者連合会による三世代交流コーナーやニュースポーツ体験コーナーなどが設けられたことで、子どもから高齢者まで、ふれあい交流の輪がさらに広がりました。

～ 美の競演に 多くの人を魅了 ～



うだつの町並みにある市指定文化財・吉田家住宅で3月2日から一週間、「華と竹が彩る春まつり 2008」が開かれました。

草月流の出村丹雅草さん（徳島市）のグループが、桃の節句をテーマに春の草花を使った生け花やひな人形、着物などを飾り付け。また、中国の楽器である二胡デュオ「花水月」による演奏会や猪尾雅美寿社中による琴演奏会などが行われ、伝統芸能による美の競演を多くの人を楽しみました。

～ 火災通報をした 小学生に感謝状 ～



美馬市消防本部は、火災をいち早く通報して延焼を防いだ江原南小学校4年の三宅綾乃さん、3年の文乃さんの姉妹に感謝状を贈りました。

2人は2月29日、下校中に脇町拝原の住宅に隣接した空き地で枯れ草が燃えているのを見つけ、近所の家に119番通報を依頼。まもなく、駆けつけた消防車により延焼を食い止めました。

二人は「火事を間近に見たのは初めてでしたが、私たちの通報により、家が守れてよかった」と話していました。

～ マレットゴルフを 通して交流 ～



第3回美馬市老人クラブ連合会マレットゴルフ大会が、3月5日、同会員ら約100人が参加し、曾江谷マレットゴルフ場で開かれました。

マレットゴルフを通して、市内の老人会会員らの交流を図る目的で行われ、春の陽気の中、参加者は笑顔を見せながらも真剣に競技していました。大会の入賞者は以下の方々です。

男性の部 優勝 富田 俊二（拝東北）
女性の部 優勝 中野サマノ（新 町）

～ 美声を中学卒業の 思い出に ～



江原中学校卒業生でソプラノ歌手として活躍している藤川尚美さんを迎え、江原中学校3年生を送る会が3月5日に開かれました。

透き通るような歌声で滝廉太郎作曲の「花」や「涙そうそう」などを披露。その後、行われた江原中学生からのインタビューでは、藤川さんは中学で音楽の道をこころざしたこと、歌手を目指しはじめた時の体験や思い出などを交えながら、ソプラノの魅力について語りました。江原中学生にとって卒業の良き思い出になったのではないのでしょうか。

～昔ながらの団子に笑顔～ 穴吹小学校



穴吹小学校6年生30人が、2月21日に穴吹地区婦人会（長田竹子会長）ら10人の指導のもと、昔ながらの団子づくりに挑戦しました。

地域の人々と児童との交流を目的とした「ふれあい交流事業」の一環として行われた団子づくりは、婦人会員の手ほどきを受け、昔ながらの団子約100個を蒸しあげ、全校生徒で試食しました。児童たちは、「甘くておいしい。」とできたての団子に舌鼓を打っていました。

～一人暮らしのお年寄りに花を～ 穴吹小学校



花を見ることや育てることで、生活に彩りを加えてほしいと、穴吹小学校では毎年、一人暮らしのお年寄りに子どもたちが育てた花をプレゼントしています。

同校6年生は、1月から育てたカラコエを穴吹地区婦人会員の案内で、穴吹地区に住む独居老人宅一人ひとりに「大事にしてください」と声をかけながらプレゼント。お年寄りからは「ありがとう。昨年いただいたお花も大事にしています」とお礼の言葉を述べていました。

大阪アウトドアフェスティバル 2008 で美馬市をPR

第15回大阪アウトドアフェスティバルが、3月8～9日に大阪市で開かれ、市と市観光協会では美馬市の観光PR活動を行いました。

2日間で約7万人の来訪者が訪れる中、国内有数グラススキー場がある木屋平の中尾山高原の紹介をはじめ、来場者を対象に「グラススキー体験」を実施。冬以外の季節でも楽しむことができるグラススキーの愛好者を広げ、競技人口の拡大と中尾山高原のさらなる活性化につながるものと考えています。

徳島県を代表する伝統芸能「三味線もちつき」の披露と同時に、藍と吉野川の水運で栄えたうだつの町並みの歴史や文化を紹介。つきあがった餅と一緒に美馬市のパンフレットを配布し、関西から約3時間で到着できる「四国のまほろば美馬市」の情報発信が行いました。

また「私たちのふるさと美馬市」をテーマに、市内小学生が描いたポスターを展示し、子どもたちの視点で描かれた美馬市の魅力スポットをPRしました。

今後も様々な機会を通じて、美馬市の魅力を発信していきます。



▲グラススキー体験を楽しむ来訪者



▲三味線もちつきには多くの人が集まりました

税金

固定資産税および
軽自動車税の減免申請

◆固定資産税

生活困窮のため公的扶助を受けている人の所有する資産、公益のために直接専用する資産(有料で使用するものを除く)、市の全部または一部にわたる災害や天候の不順により著しく価値の減じた資産については、固定資産税を減免されることがあります。減免を受けられる人は、次のものを持参して申請をしてください。

- 申請時に必要なもの
- 申請書

・減免を受けようとする理由を証明する書類

- 納税通知書
- 印鑑

●申請期限
平成20年5月1日～26日

◆軽自動車税

心身等に障害のある方などが所有する軽自動車等について

については、申請により1台に限り軽自動車税が減免されます(ただし一定の条件を満たす場合に限りです)。減免申請は年度ごとに手続きが必要となるため、納税通知書が届きましたら、次の書類を添えて、申請期限内に手続きをしてください。

●申請時に必要なもの

- 障害者手帳
- 運転免許書
- 自動車検査証
- 納税通知書
- 印鑑

●申請期限
平成20年5月26日

●申請場所
市税務課(穴吹庁舎)

●協町庁舎総合窓口課

●共通事項
固定資産税、軽自動車税とも減免申請は、次の場所で受け付けます。

●申請場所
市税務課(穴吹庁舎)

●協町庁舎総合窓口課

- 美馬庁舎総合窓口課
- 木屋平総合支所企画総務課
- 問い合わせ先
市税務課(☎5602、☎5603)

交通

交通ルールを守って
安全・安心!

4月10日は「交通事故死ゼロを目指す日」です。

毎年、国民の1000人に1人が交通事故により死傷するといふ厳しい状況が続き、また一昨年来、飲酒運転による死亡事故が大きな社会問題となつていよう、交通事故のない社会の実現は私たち市民の切なる願いです。

4月6日から15日までの間、春の全国交通安全運動も実施され、各地域でキャンペーンや街頭立哨などが展開されます。交通ルールの遵守と交通マナーの実施、そして皆さんの思いやりの心で、交通事故をなくしていきましよう。

“気軽に・無理なく・楽しく・自由に”
『ふれあい子育てサロン』の案内

日 時	場 所
5月1日(木) 6月5日(木) 午後1時30分～午後3時	穴吹農村環境改善センター
4月19日(土) 5月17日(土) 午前9時30分～午前11時	美馬高齢者センター (デイサービスセンター池月苑隣)
4月16日(水) 5月21日(水) 午前10時～午前11時30分	協町福祉センター
未定(社協までお問い合わせください。)	つるぎの里

参加対象者は、0歳から就学前の子どもとその保護者。妊娠中の人も参加できます。参加費は、子ども一人につき1回100円(おやつ、材料代等)です。気軽に参加してください。

【申込・問い合わせ先】 美馬市社会福祉協議会 ☎57432

** おはなし会 **

- 日時 4月12・26日(土)
午後2時～午後2時30分
- 場所 協町図書館こども室
楽しいお話や、紙しばいをします。(ボランティアグループたんぼぼ)

●●● 献 血 ●●●

次の日程で移動献血車がきます。献血にご協力ください。

4月16日(水)

- ▶四国電力協町支店
午前10時～午前11時
- ▶河野メリクロン(協町)
午後0時30分～午後1時30分
- ▶櫻木病院(協町)
午後2時30分～午後4時

環境

事業系ごみの
収集・運搬処理

美馬環境整備組合では、商店や事業所などから排出されるごみの収集・運搬処理を有料で行っています。詳しくは、美馬環境整備組合 ☎ 2496へ。

相談

特設人権相談所開設

とき

5月14日（水）

午前9時～正午

ところ

・脇町福祉センター

・美馬福祉センター

・穴吹農村環境改善センター

・つるぎの里

問い合わせ先

市人権課 ☎ 8010

3B体操会員募集

手具（ボール、ベル、ベルト）を使い、運動される人に合わせたプログラムで、楽しく体を動かしませんか。

● レッスン日 毎週金曜日

午前10時～11時

● ところ

三島会館

（穴吹町三島舞中島）

● 会費 月額2千円

（無料体験あり）

● 問い合わせ先

曾我部氏 ☎ 2111

お知らせ

ブルーヴィラあなぶきの休業日の変更

ブルーヴィラあなぶき（指定管理者：（株）清流の郷）は、

4月より設備点検等のため、

毎月第2水曜日の定休日に

加え、毎月第1・3・4・5

水曜日を臨時休業とします。

● 問い合わせ先

ブルーヴィラあなぶき

☎ 3777

美村が丘

営業再開のお知らせ

平成20年3月31日まで冬期休業していた、美村が丘は平成20年4月1日から営業を再開しました。

● 問い合わせ先

美村が丘 ☎ 5650

ふるさとわかまち（株）

☎ 8599

ご存知ですか

検察審査会

交通事故、詐欺、おどしなどの犯罪の被害にあったが、検察官がその事件を起訴してくれないのはどうも納得できない。そのような不満をお持ちの方は、遠慮無くご相談ください。相談や申し立てについての費用は一切無料で、秘密は固く守られます。

● 問い合わせ先

美馬検察審査会事務局

☎ 1035

5月1日から 住民票・戸籍謄本などの請求の際に
本人確認を実施します

戸籍法、住民基本台帳法の改正により、5月1日から市民課および各庁舎総合窓口課、木屋平総合支所企画総務課では、住民票、戸籍謄本等各証明書請求時に来庁された人の『本人確認』を行います。窓口にお越しの際は、本人確認のための書類をご持参ください。

本人確認は、各種証明書を本人になりすまして不正に取得されることを防ぎ、個人情報保護のために実施するものです。市民の皆さんのご理解とご協力をお願いします。

免許証やパスポートなど官公署発行の写真付き身分証明書になるものの提示をお願いします。

※上記の免許証等をお持ちでない人は、健康保険証と年金証書など2種類以上の本人名義のものを提示していただき、質問による確認も併せて行います。

（注）代理人が請求する場合（来庁された代理人の本人確認を行います）

- （1）住民票関係請求の場合……同一世帯以外の方が請求する場合は、委任状が必要です。
- （2）戸籍等請求の場合………配偶者または親子など直系親族でない方が請求する場合は、委任状が必要です。

【問い合わせ先】市市民課 ☎ 8001

いじめのない学校にするために ～「いじめ等に関するアンケート」結果から～

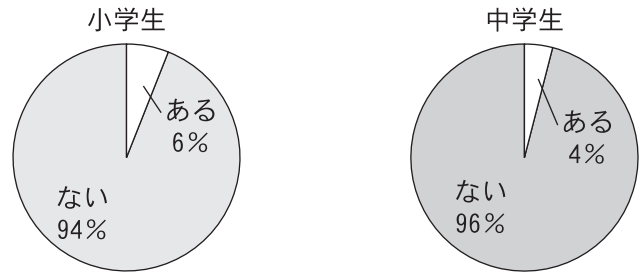
今年の1月下旬から2月初旬に美馬市内の小・中学校を対象とした「いじめ等に関するアンケート調査」を実施しました。今回の調査結果の概要は、次のとおりです。

調査結果から、美馬市内の小・中学生でいじめを受けていると感じている小学生が6.0%、中学生が4.0%いることがわかりました。

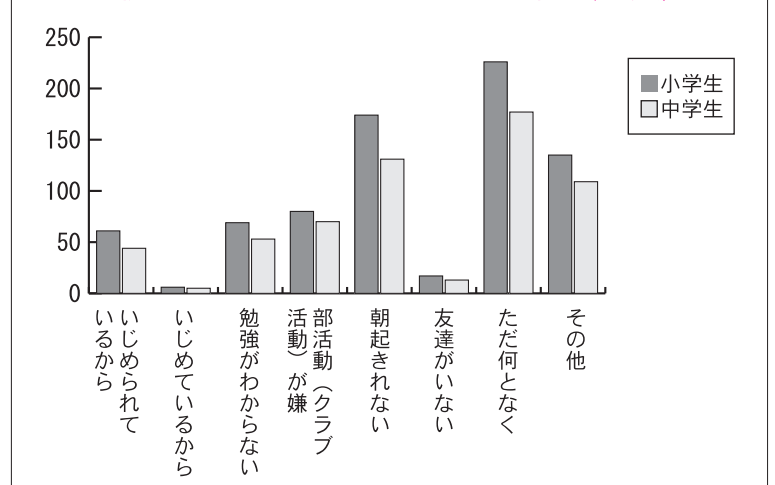
また、「どんないじめを受けたか」という問いに対し、一番多い回答は「悪口や脅し文句、嫌なことを言われる」でしたが、一部には「ひどくぶつかられる・たたかれる・けられる」や「お金や物を隠される・盗まれる」などもあり、早急かつ適切な対応の必要があります。

さらに、「学校に行きたくないと思ったことがある」と答えた児童・生徒は、小学生41.3%、中学生49.6%と高い割合になっています。この中で、「いじめられているから」「いじめられているから」と、いじめに関する理由をあげている児童・生徒の割合は、小学生8.5%、中学生5.9%となっています。

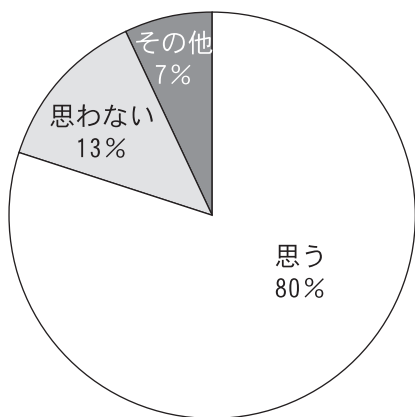
いじめを受けていると感じている児童生徒の割合



学校に行きたくないと思った理由（人数）



不登校生を受け入れる機関は必要だと思うか



また、保護者の意識調査から約80%の保護者が、不登校の子どもたちを受け入れる機関の設置を望んでいることもわかりました。

そこで、美馬市教育委員会では、いじめを根絶し、安心して生活できる学校づくりを進めるとともに、様々な理由で学校に通えなくなった子どもたちの自立と学校への復帰を支援するために、『美馬市適応指導教室（みまっこ教室）』を開設することにしました。

美馬市適応指導教室（みまっこ教室）

- ところ 旧切久保小学校（美馬町入倉字 657 番地）
- 開室時間 毎週4日（月・火・木・金）午後9時～午後1時
その他詳細は、市教育委員会教育総務課 ☎ 0883-2540 までお問い合わせください。

市では、このアンケートの結果を真摯に受け止め、今後とも明るく楽しい学校づくりを進めますので、ご協力をよろしくお願いいたします。

いじめ等のご相談は、美馬市いじめ等サポートラインへ！

(いじめをなくして) にこっと いいひ
☎ 0883 (63) 2 5 1 1

E-メール mimakko-110@city.mima.lg.jp

広報みま・市ホームページに広告を載せませんか？

広報みまは市内の各世帯などに約 13,000 部を配布、市ホームページは月平均 13,000 件のアクセス数があり、大きな宣伝効果が期待されます。ぜひ会社やお店の宣伝にご利用ください。

● 広告の申し込み方法

市秘書広報課に訪れていただくか市のホームページにある「美馬市広報・ホームページ有料広告掲載申込み細書」にご記入の上、掲載しようとする原稿を添えて、お申し込みください。

● 問い合わせ先 市秘書広報課 ☎ ⑤2 8006 ホームページ <http://www.city.mima.lg.jp/>

広報みま

● 広告の規格および掲載料

1号広告（縦 40mm×横 86mm） 10,000 円

2号広告（縦 40mm×横 174mm） 20,000 円

● 広告の掲載位置・枠数

原則として広報みまの裏表紙下段に掲載します。
掲載可能枠数は毎月 1 号広告を 6 枠分とします。

広報 1 号広告の原寸大モデル



市ホームページ

● バナー広告の規格および画像形式

①横 170×縦 50 ピクセル 20 キロバイト以内

②横 170×縦 100 ピクセル 40 キロバイト以内

・JPEG 及び GIF 形式（アニメーションも可）

● A T L 属性テキストは「広告」で始め、全半角問わず 30 文字以内

● 掲載期間と料金

掲載位置は市ホームページのトップページです。

①の広告を掲載する場合 1 か月 1 万円。ただし、3 月以上継続して掲載する場合は 1 か月 8,000 円。5 か月以上は 7,000 円。②の場合はその 2 倍の額となります。

バナー広告の原寸大モデル



「美馬市自治会共創と協働モデル事業」の募集

市では、自治会による地域の活性化を図るとともに、将来的な自治会の再編を推進することを目的に、市民自らが考え、自らが実践するまちづくり活動に対し「美馬市自治会共創と協働モデル事業」を実施しています。

各自治会において、地域住民による地域づくり活動をお考えのところは、事業の募集を行っていますので、下記の要件等をご覧いただき、市ふるさと振興課までお問い合わせください。

● 自治会共創と協働モデル事業補助金

- 補助対象自治会 …… 2 つ以上の自治会が連携する連合組織であること
- 補助事業内容 …… 自治会が自主的に行うまちづくり活動
- 補助対象期間 …… 事業申請後 3 年間を限度とする。
(申請受付期間：平成 19 年～平成 21 年度)
- 補助対象地区 …… 年間 5 地区を限度とする。
- 補助金の額 …… 1 地区につき、3 年間で 300 万円を上限とする。

【問い合わせ先】市ふるさと振興課 ☎ ⑤2 8009

犬の登録と狂犬病予防注射のお知らせ

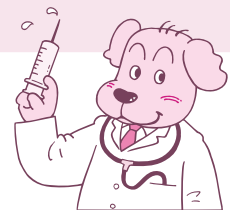
平成 20 年度の犬の登録と狂犬病予防注射を各表の日程で行いますので、最寄りの場所で受けてください。

- 登録手数料 3,000 円（平成 7 年 4 月 1 日以降に登録を受けた犬は不用です）
- 注射手数料 3,000 円

当日は下記のことにご注意してください。

- ▶「愛犬の登録と狂犬病予防注射についてのお知らせ」のハガキを持参する（ハガキがないと予防注射を受けられない場合があります）。
- ▶飼い犬の体調が悪かったり、妊娠している場合には事前に申し出る。
- ▶首輪がぬけないように確認しておく。
- ▶噛みつく恐れのある犬には、口輪を着けておく。

※登録した犬が死亡したとき、所在地が変わったとき、飼い主が変わったときは、市環境衛生課へ連絡してください。



犬の登録と狂犬病予防注射日程表 木屋平地区

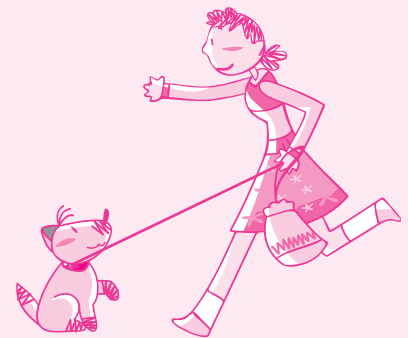
4 月 21 日（月）

場 所	時 間
榎原市道入口	8:45 ~ 8:50
榎原集会所上	8:55 ~ 9:05
横石堂三叉路	9:15 ~ 9:20
三ツ木集会所	9:30 ~ 9:35
二戸線入口	9:40 ~ 9:45
桑柄橋	9:50 ~ 9:55
今丸橋	10:00 ~ 10:05
今丸集会所	10:10 ~ 10:15
南張市道入口	10:25 ~ 10:30
大北集会所	10:45 ~ 10:55
川上集会所	11:15 ~ 11:20
太合集会所	11:30 ~ 11:40
滝の宮神社下	11:45 ~ 11:50
弓道ウッドピア入口	11:55 ~ 12:00
谷口公民館	13:10 ~ 13:20
森遠神社下	13:30 ~ 13:40
弓道市道入口	13:50 ~ 13:55
八幡バス乗り場	14:00 ~ 14:05
堂久保集会所	14:10 ~ 14:15
木屋平総合支所前	14:20 ~ 14:45

※木屋平地区は、5 月 27 日（火）にも上表の時間で再度実施されます。

犬の運動・散歩時には 必ずふんの始末を しましょう

公園や道路などの公共の場所や、他人の敷地内を汚さないように、必ず袋などを持参して後始末をしましょう。



市では「美馬市の環境美化の推進に関する条例」の改正に伴い、平成 19 年 4 月 1 日から犬のふん害を残した人（散歩中の飼い犬のふんを放置および回収用具を持っていない人）、散歩や運動をさせるために犬を放し飼いにした人に対し、罰則として 5 万円以下の過料が科されることになりました。

犬の放し飼いによるトラブルが起きないように、飼い主は十分注意してください。

【問い合わせ先】市環境衛生課 ☎ 8020

犬の登録と狂犬病予防注射日程表 美馬地区

4月23日(水)

班	場 所	時 間
1	西村公会堂	9:30 ~ 9:50
	西村教育集会所	9:55 ~ 10:15
	中上集会所	10:25 ~ 10:40
	突落集会所	10:45 ~ 11:00
	竹ノ内・加藤商店横	11:05 ~ 11:25
	谷口・久米川商店前	11:30 ~ 11:50
	中西会館	13:10 ~ 13:25
	吉水・藤ユキコ様宅	13:35 ~ 13:45
	露口・藤田稔様宅	13:55 ~ 14:10
	露口集会所	14:15 ~ 14:30
	宗ノ分・河野石油店	14:35 ~ 14:55
	沼田・農協倉庫	15:00 ~ 15:20

班	場 所	時 間
2	美馬第二保育所	9:30 ~ 9:45
	西荒川・天津賀佐彦神社	9:55 ~ 10:10
	東荒川・苜原隆様宅裏	10:20 ~ 10:35
	東原・逢坂和宏様宅横	10:45 ~ 11:00
	重清東小学校前	11:10 ~ 11:20
	東原・都築車体横	11:30 ~ 11:40
	突出・森脇商店前	13:00 ~ 13:20
	猿坂・長江三木夫様宅	13:30 ~ 13:40
	野田ノ井集会所	13:50 ~ 14:00
	藤宇・逢坂商店前	14:10 ~ 14:20
	藤宇・西岡盛旺様宅横	14:30 ~ 14:40
	中村部落会館	14:50 ~ 15:00

4月25日(金)

班	場 所	時 間
1	川原町・曾我部明子様宅前	9:30 ~ 9:50
	芝坂小学校	9:55 ~ 10:15
	岡・天神社	10:25 ~ 10:40
	坊僧・佐藤虎征様宅	10:50 ~ 11:05
	蕨草・国岡耕治様宅	11:10 ~ 11:25
	切久保・オートワーク芝	11:35 ~ 11:45
	清田・山本ミユキ様宅	13:20 ~ 13:30
	丈寄・西岡重政様宅	13:40 ~ 13:50
	上久保・先川祐吉様宅裏	14:10 ~ 14:20
	昭和・藤本昭文様宅	14:40 ~ 14:50
	切久保・細川健一様宅裏	15:00 ~ 15:10

班	場 所	時 間
2	天神・ヒデ美容室	9:20 ~ 9:40
	喜来・曾我部鮮魚店	9:45 ~ 10:05
	剣山石油前	10:15 ~ 10:25
	土ヶ久保・若宮神社	10:30 ~ 11:00
	土ヶ久保老人ホーム	11:10 ~ 11:30
	中山路・吉本正司様宅	11:35 ~ 11:50
	美馬市民グラウンド	13:00 ~ 13:20
	東宗重中島・宮本様宅前	13:25 ~ 13:40
	東宗重北・荒神境内	13:50 ~ 14:00
	玉振神社	14:10 ~ 14:30
	駅西・土井米穀店前	14:40 ~ 14:50
	中山路西集会所	15:00 ~ 15:20

5月29日(木)

班	場 所	時 間
1	西村・島田商店前	9:30 ~ 9:50
	竹ノ内・加藤商店横	10:00 ~ 10:20
	八幡神社	10:25 ~ 10:40
	城集会所	10:50 ~ 11:00
	中西会館	11:10 ~ 11:20
	宗ノ分・重清石油店	11:30 ~ 11:50
	東原・西村自動車	13:10 ~ 13:20
	沼田・農協倉庫	13:25 ~ 13:35
	西荒川・西岡常芳様宅前	13:40 ~ 13:50
	東荒川集会所	14:00 ~ 14:10
	突出・森脇商店前	14:20 ~ 14:30
	市役所美馬庁舎	14:40 ~ 14:50

班	場 所	時 間
2	妙見神社	9:20 ~ 9:40
	中山路東・八幡神社	9:50 ~ 10:05
	駅西・土井米穀店前	10:15 ~ 10:25
	蛭子・吉野嘉美男様宅東	10:30 ~ 10:40
	土ヶ久保老人ホーム	10:50 ~ 11:00
	鍵掛・佐藤商店裏	11:05 ~ 11:20
	井川集会所	11:30 ~ 11:50
	玉振神社	13:10 ~ 13:20
	芝坂中・野崎和夫様宅前	13:30 ~ 13:40
	蕨草・国岡耕治様宅横	13:50 ~ 14:00
	美馬農協北部出張所	14:10 ~ 14:20
	芝坂東集会所	14:30 ~ 14:40

犬の登録と狂犬病予防注射日程表 脇町地区

4月30日(水)

班	場 所	時 間
1	春日・ファミリーマート駐車場	9:30 ~ 9:55
	共進・金比羅神社	10:00 ~ 10:20
	棚田集会所	10:25 ~ 10:45
	江原中学校	10:50 ~ 11:05
	落合診療所	11:10 ~ 11:30
	貞安集会所	11:35 ~ 11:55
	曾江・ボン美容室横	13:00 ~ 13:20
	J A美馬営農センター	13:25 ~ 13:55
	江原南小学校体育館東	14:00 ~ 14:20
	拝中集会所	14:25 ~ 14:45
	J A美馬本所	14:50 ~ 15:10

班	場 所	時 間
2	西部総合県民局美馬庁舎	9:30 ~ 9:50
	山路天王下公会堂	9:55 ~ 10:15
	上野集会所	10:20 ~ 10:45
	北庄・西野商店前	10:50 ~ 11:30
	北庄団地入口	11:35 ~ 11:55
	町民プール	13:00 ~ 13:20
	猪尻公民館	13:25 ~ 13:45
	バルシー駐車場南側	13:50 ~ 14:10
	観光駐車場	14:15 ~ 14:35
	うだつアリーナ駐車場	14:40 ~ 15:00

5月2日(金)

班	場 所	時 間
1	梶野集会所	9:40 ~ 9:50
	金川・七杜神社	10:00 ~ 10:10
	江原東小学校	10:15 ~ 10:25
	古屋敷集会所	10:35 ~ 10:45
	大川バス停	11:25 ~ 11:35
	清水駐在所	11:40 ~ 11:50
	夏子休憩所	13:00 ~ 13:10
	宮井・丸山公郎様宅前	13:15 ~ 13:25
	佐城・市営住宅	13:50 ~ 14:05
	旧内野理髪店	14:10 ~ 14:20
	新町・ひかり荘	14:25 ~ 14:40
	田上入口	14:45 ~ 15:00

班	場 所	時 間
2	馬木・駐在所横	9:30 ~ 9:50
	J A美馬岩倉支所前	9:55 ~ 10:15
	岩倉小学校北	10:20 ~ 10:35
	木ノ内住民センター	10:45 ~ 11:05
	野村東・原強様宅前	11:10 ~ 11:30
	川原町集会所	11:35 ~ 11:55
	小星集会所	13:00 ~ 13:20
	井口集会所	13:25 ~ 13:55
	別所・川西運輸駐車場	14:00 ~ 14:20
	上の原集会所	14:25 ~ 15:00

6月3日(火)

班	場 所	時 間
1	曾江谷橋西詰	9:30 ~ 9:45
	脇町インターチェンジ横駐車場	9:55 ~ 10:10
	新田・ライスセンター	10:20 ~ 10:35
	赤谷・ぶどう選果場	10:45 ~ 11:00
	曾江生活改善センター	11:10 ~ 11:25
	大木原集会所	11:35 ~ 11:50
	庄・松下寿駐車場	13:00 ~ 13:15
	土井集会所	13:25 ~ 13:40
	古作・小原様宅前	13:50 ~ 14:05
	上野八幡神社	14:15 ~ 14:30
	脇町保育所駐車場	14:40 ~ 14:50

班	場 所	時 間
2	脇町劇場駐車場	9:30 ~ 9:45
	落久保・白川写真場前	9:55 ~ 10:10
	岩倉教育集会所	10:25 ~ 10:40
	野村西・日通ペリカン便前	10:50 ~ 11:05
	小星・福永建設前	11:15 ~ 11:30
	馬木集会所	11:40 ~ 11:55
	豊田飼料前	13:00 ~ 13:15
	新町・若宮神社	13:25 ~ 13:40
	秋葉神社入口	13:50 ~ 14:05
	脇町体育館	14:15 ~ 14:30
	市役所脇町庁舎北側駐車場	14:35 ~ 14:55

犬の登録と狂犬病予防注射日程表 穴吹地区

5月7日(水)

班	場 所	時 間
1	小島駅前	9:20 ~ 9:40
	小島東分集会所	9:45 ~ 10:05
	神田・踏切の所	10:10 ~ 10:30
	宮原・岸幸一様宅横	10:35 ~ 10:50
	J A美馬三島支所前	10:55 ~ 11:15
	谷西・三谷済様宅横	11:20 ~ 11:35
	岡本鮮魚店東駐車場	11:40 ~ 11:55
	大柳神社	13:10 ~ 13:30
	三島会館	13:40 ~ 14:10
	観音堂・堤政信様宅前	14:15 ~ 14:40
	東舞・須藤市郎様宅横	14:45 ~ 15:10

班	場 所	時 間
2	半平小学校	9:50 ~ 10:00
	山瀬・大谷安夫様宅横	10:05 ~ 10:15
	古宮出張所前	10:20 ~ 10:30
	大内集会所	11:00 ~ 11:20
	ライフケア田方	11:30 ~ 11:40
	白人神社	11:45 ~ 11:55
	首野集会所	13:20 ~ 13:35
	宮内西・緒方勝義様宅横	13:40 ~ 13:55
	宮内駐在所横	14:00 ~ 14:15
	調子野・三浦要市様宅横	14:20 ~ 14:35
	梶山集会所	14:45 ~ 15:00

5月9日(金)

班	場 所	時 間
1	知野・お堂	9:30 ~ 9:50
	猿飼・南傳一様宅下	10:05 ~ 10:15
	丸山・橋の所	10:30 ~ 10:40
	中野宮・下浦商店横	10:50 ~ 11:05
	仕出原・尾下様宅横	11:15 ~ 11:30
	土場・船井商店横(高架橋下)	11:35 ~ 11:55
	八幡神社前(穴吹)	13:10 ~ 13:25
	宝生寺	13:35 ~ 13:50
	中屋集会所横	14:00 ~ 14:15
	市場・土肥敏男様宅横	14:20 ~ 14:35
	市ノ下・土肥忠行様宅下	14:40 ~ 14:55
	成戸・若宮神社	15:00 ~ 15:10

班	場 所	時 間
2	湊名・小泉靖雄様宅上	9:40 ~ 9:50
	仏成寺	10:05 ~ 10:20
	馬内・宮本正晴様宅横	10:30 ~ 10:45
	奈良坂上・竹本商店前	10:55 ~ 11:10
	旧給食センター横	11:15 ~ 11:30
	スポーツセンター横	11:35 ~ 11:50
	岩手・坂本電器横	13:10 ~ 13:25
	元宇山齒科駐車場横	13:30 ~ 13:45
	旧公民館跡地	13:50 ~ 14:05
	享保寺	14:10 ~ 14:25
	尾山・十二所神社	14:30 ~ 14:50
	大平台集会所	15:00 ~ 15:10

6月5日(木)

班	場 所	時 間
1	小島駅前	9:20 ~ 9:35
	吉野川環境整備組合集会所	9:40 ~ 10:00
	三島教育集会所	10:05 ~ 10:20
	J A美馬三島支所前	10:25 ~ 10:40
	三島会館	10:45 ~ 11:00
	舞中島・須藤茂文様宅横	11:15 ~ 11:30
	岩手・すえひろ食堂横	11:35 ~ 11:50
	市場・土肥敏男様宅横	13:10 ~ 13:20
	中央・遠所理生様宅横	13:25 ~ 13:45
	八幡神社前(穴吹)	13:55 ~ 14:10
	市ノ下・土肥忠行様宅下	14:15 ~ 14:30
	成戸・西成戸団地公園	14:35 ~ 14:50
	市役所穴吹庁舎正面駐車場	15:00 ~ 15:20

班	場 所	時 間
2	白人神社	9:30 ~ 9:40
	調子野・お堂	9:50 ~ 10:00
	中野宮・下浦商店横	10:15 ~ 10:30
	初草小学校駐車場横	10:40 ~ 11:00
	穴吹測候所跡地	11:10 ~ 11:30
	土井・船場商店横(高架橋下)	11:35 ~ 11:50
	湊名・斉藤鉄義様宅横	13:20 ~ 13:30
	仏成寺	13:40 ~ 13:50
	給食センター前	14:00 ~ 14:10
	JA美馬穴吹支所向かい駐車場	14:20 ~ 14:35
	元宇山齒科駐車場横	14:40 ~ 14:50
尾山・十二所神社	15:00 ~ 15:10	

乳幼児の予防接種の受け方について

乳幼児の予防接種には、**集団接種**と**個別接種**の2種類があります。

集団接種は、市から通知があり、決められた日時に保健センターなど決められた場所で接種を受けます。

個別接種は、保護者が各自でかかりつけ医などの医療機関で接種を受ける方法です。今までは市内の医療機関で期間を限定し接種していましたが、平成20年度より県内の広域医療機関で1年を通して接種できるようになりました。

集団接種	<p>●対象ワクチン：BCG・ポリオ</p> <ul style="list-style-type: none"> ・BCG予防接種・・・保健センターで、月1回実施します。 ・ポリオ予防接種・・・保健センターや美馬福祉センターなどで5月、10月の年2回実施します。
個別接種	<p>●対象ワクチン：DPT・DT（麻しん・風しん混合）・日本脳炎</p> <ul style="list-style-type: none"> ・DPT（3種混合）・・・ジフテリア、破傷風、百日咳 ・DT（2種混合）・・・ジフテリア、破傷風 ・日本脳炎・・・現在、積極的勧奨を行っていません

市では、個別接種による予防接種に推進期間を設け、その前に対象者の方に予診表を個別通知することになりました。接種を希望される人は、県内の広域医療機関で希望日の遅くとも5日前までに予約し、接種を受けるようにしてください。

予 防 接 種 名	推 進 期 間	対 象 者
麻しん・風しん（混合）予防接種	4～6月予定	幼稚園年長児、中学1年生、高校3年生
DT（2種混合）	7月予定	小学6年生
DPT（3種混合）予防接種	9月予定	平成19年3月31日生以前の90月未満の子ども

※平成19年4月生まれ以降の子どもは「みまっこ手帳」の予診票を使用し、接種年齢、他の予防接種との接種間隔などに注意して受けてください。詳しくは市健康課（☎528160）までお問い合わせください。

平成20年度 ポリオ予防接種のお知らせ

下記の日程でポリオ予防接種を実施します。

◆**対象児** 生後3月から生後90月までの子どもで6週間以上の間隔をあけて2回接種（対象者には2週間くらい前に個別通知します）

◆**とき・ところ**

○受付は全日程午後0時30分～午後1時です。

○番号札は正午に出します。受付は午後0時30分からです。



実 施 日	実 施 場 所	対 象 地 区
平成20年5月12日（月）	美馬福祉センター（美馬町）	美馬町
平成20年5月15日（木）	美馬市保健センター（穴吹町）	穴吹町
平成20年5月19日（月）		脇町（脇町、岩倉地区）
平成20年5月20日（火）		脇町（江原地区）
平成20年6月2日（月）		予備日

◆**持参物** 予診表（必要事項を記入し、お持ちください）

母子健康手帳（忘れると接種ができませんので、ご注意ください）

※昭和50年から52年生まれの方は、ポリオの免疫が低いとされています。念のため子どもの接種と同時期に接種することが望ましいです。なお、この場合の予防接種は法に基づく定期接種ではなく、任意接種となります。抗体検査費用も同様に自費となります。詳しくは市健康課へ。

【問い合わせ先】市健康課 ☎528160

妊婦健康診査費の助成回数が増えます

市では、平成20年4月より市内に住民票のある人で妊娠の届出をした人に、妊婦一般健康診査受診表を5枚（第3子以降は10枚）を交付することになりました。現在、妊娠中の人（市内に住民票のある人）にも追加交付をしますので、追加交付の申請を行ってください。

- 申請時に必要なもの ・お知らせのハガキ ・母子健康手帳 ・印鑑
- 申請・交付場所
 - ・市健康課 ・脇町庁舎総合窓口課 ・美馬庁舎総合窓口課 ・木屋平総合支所福祉環境課

- 交付日時
 - 平成20年4月1日～5月30日（土日・祝日除く） 午前9時～午後4時30分
- ※お知らせのハガキは、美馬市で妊娠の届出をしている人（住民票のある人）に個別通知をしています。ハガキの届いていない妊婦の方は母子健康手帳と印鑑をご持参ください。
- ※申請は代理の人でもできます。

妊婦健康診査を県外で受けられる方へ

平成20年4月より、美馬市に住民票のある妊婦の方で、徳島県以外で妊婦健康診査を受けられる人に健康診査費の助成を始めます。詳しくは市健康課へ問い合わせください。

- 問い合わせ先 市健康課 ☎ ⑤2 8160

平成20年度 母子健診等日程表 乳幼児の予防接種や健診等の日程（平成20年5月～7月分）をお知らせします。

5 月		6 月		7 月	
乳幼児健診・教室等		乳幼児健診・教室等		乳幼児健診・教室等	
1	木	1	日	1	火
2	金	2	月	2	水
3	土	3	火	3	木
4	日	4	水	4	金
5	月	5	木	5	土
6	火	6	金	6	日
7	水	7	土	7	月
8	木	8	日	8	火
9	金	9	月	9	水
10	土	10	火	10	木
11	日	11	水	11	金
12	月	12	木	12	土
13	火	13	金	13	日
14	水	14	土	14	月
15	木	15	日	15	火
16	金	16	月	16	水
17	土	17	火	17	木
18	日	18	水	18	金
19	月	19	木	19	土
20	火	20	金	20	日
21	水	21	土	21	月
22	木	22	日	22	火
23	金	23	月	23	水
24	土	24	火	24	木
25	日	25	水	25	金
26	月	26	木	26	土
27	火	27	金	27	日
28	水	28	土	28	月
29	木	29	日	29	火
30	金	30	月	30	水
31	土			31	木

※日程等は、都合により変更する場合があります。健診対象児には個人通知します。

【問い合わせ先】市健康課 ☎ ⑤2 8160

代替バス
穴吹木屋平線

「見の越」までの
運行を開始します



市の代替バス事業「穴吹木屋平線」は、4月26日から「滝の宮・剣山線」の運行を再開します。運行時間・料金は昨年と同じです。

●「滝の宮・剣山線」の運行期間

- 平成20年 4月26日～ 5月6日【毎日運行】
- 平成20年 5月10日～ 5月31日【土・日運行】
- 平成20年 7月5日～ 7月13日【土・日運行】
- 平成20年 7月19日～ 8月31日【毎日運行】
- 平成20年 10月4日～ 10月5日【土・日運行】
- 平成20年 10月11日～ 11月3日【毎日運行】

●料金表(単位:円)

					滝の宮
				太合中	110
			太合カケ	110	200
		中尾山栗園	250	300	350
	平成荘前	300	400	450	500
見の越	600	800	900	950	1,000

●「穴吹木屋平線」の運行

「滝の宮・剣山線」の運行期間中、穴吹木屋平線の日曜、祝日の運休便を運行します。ただし、川上-川井間は運休します。

●「滝の宮・剣山線」バス時刻表(1日1往復)

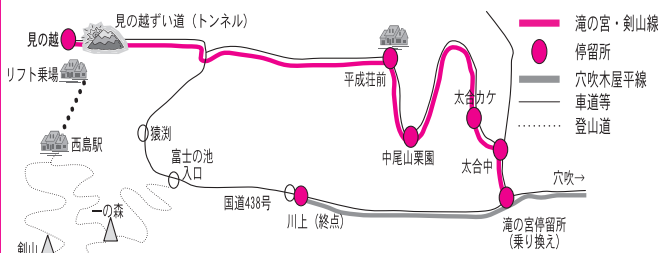
川上行き(入る便)

穴吹・木屋平線 ↓	穴吹駅	8:20				
	土場	8:25				
	川井	9:28				
	滝の宮	9:42	滝の宮	9:50		
	川上	9:51	太合中	9:55		
			太合カケ	9:58		
			中尾山栗園	10:10		
			平成荘前	10:20		
			見の越	10:45		

穴吹行き(出る便)

						滝の宮・剣山線 ↓
				見の越	14:15	
				平成荘前	14:40	
				中尾山栗園	14:50	
				太合カケ	15:02	
				太合中	15:05	
				滝の宮	15:10	
			川上	15:10		
			滝の宮	15:19		
			川井	15:33		
			土場	16:36		
			穴吹駅	16:41		

●「滝の宮・剣山線」バス路線図



〔所要時間と料金〕

JR穴吹駅-1時間40分(1,400円)→滝の宮-45分(1,000円)→見の越

〔剣山頂上まで「片道」の参考時間〕

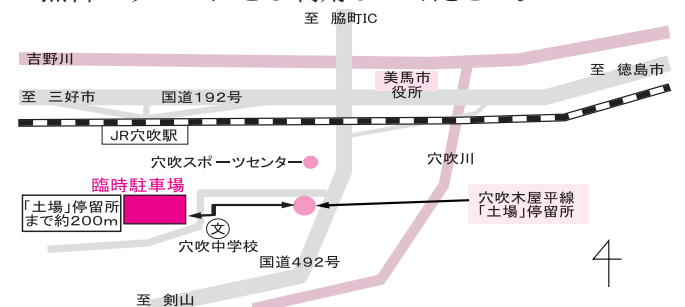
剣山観光登山リフト(15分)西島駅到着→尾根道コース960m(約40分)→剣山頂上(1955m)到着。バス到着後から出発までの時間が、3時間30分あります。

「滝の宮・剣山線」利用者のための
臨時駐車場を設置しました

マイカーからバスに乗り換え、安心して剣山周辺観光を楽しんでいただけるように、自家用自動車臨時駐車場を用意しています。

場所は、JR穴吹駅から国道492号を剣山方面へ約2km入った穴吹木屋平線「土場」停留所近くの穴吹測候所跡地です(右図参照)。

無料ですので、ぜひ利用してください。



【問い合わせ先】市木屋平総合支所福祉環境課 ☎ 2113 市商工観光課 ☎ 2644

「美馬市文化協会」 会員募集ならびに再登録の案内

美馬市文化協会では、下記の要領で会員募集をします。市民多数の入会をお待ちしています。
また、すでに加入していただいている団体やグループ等についても、改めて会員登録をお願いしますので、同様の方法で申し込みをしてください。

● **募集対象** 美馬市内で文化活動をしている団体および個人

● **年会費** 1 団体 1,000 円と会員 1 人につき 100 円

● **申込方法**

市教育委員会生涯学習課（美馬庁舎）に備え付けている「登録申込書」に必要事項を記入のうえ、年会費を添えて下記の宛先へ申し込んでください。

● **申込受付期間** 平成 20 年 4 月 14 日（月）～ 4 月 30 日（水） ※上記以後は、事務局で随時受付します。

● **問い合わせ先** 市教育委員会生涯学習課 美馬市文化協会事務局 ☎ ⑥3 2177 FAX ⑥3 5554
〒 771 - 2195 美馬市美馬町字天神 121 番地

美馬市営猪尻墓地使用者の募集について

市では、市有財産の有効利用事業の一環として、脇町西ノ久保にある市有墓地内の無縁墳墓の改葬を行い、新しく市営猪尻墓地として造成しました。この墓地の使用者を募集します。

名 称	美馬市営猪尻墓地
位 置	美馬市脇町大字猪尻字西ノ久保 43 番地
区 画	1 区画 6 平方メートル（間口 2 メートル、奥行 3 メートル）
永 代 使 用 料	3 0 0 , 0 0 0 円
募 集 区 画 数	4 8

- **申込資格**
 - ・ 現在、市内に住所を有する人
 - ・ 市内に現住していないが、市に本籍がある人
 - ・ 1 世帯につき 1 区画まで

● **申込受付日時**

期 間	平成 20 年 5 月 15 日（木）
時 間	午前 9 時～午前 11 時
場 所	市環境衛生課（市役所穴吹庁舎）

※墓地の区画は、事前に市環境衛生課で閲覧できます。

● **抽選について**

平成 20 年 5 月 15 日（木）、午前 11 時から市役所穴吹庁舎 2 F 会議室にて抽選を行います。

（抽選の結果、順番に区画を決定しますので、応募された人は必ず抽選会場にお越し下さい。）

● **墓地が使用できるまでの手続について**

当選者には申請書をお渡ししますので、後日添付書類と一緒に市環境衛生課まで提出してください。

書類審査の結果、有資格者には納付書を送付し、期日までに納付があった人に許可証を交付します（期日までに納付が無い場合は、申請を辞退したものと見なします）。

許可証がお手元に届き次第、墓地を使用できます。

【問い合わせ先】市環境衛生課 ☎ ⑤2 8020（電話による予約はできません。）

美馬市教育集会所受講生募集の案内

市内の拝原、脇町、岩倉教育集会所では、平成 20 年度各講座の受講生を募集しています。

●講座は毎月 2 回（一部は 1 回）各会場で開催

教育集会所各講座日程表

集会所	週	日	月	火	水	木	金	土
拝原 (拝原西)	1	音楽 13:30~15:30				民舞 13:30~15:30	墨絵 14:00~16:00	書道 13:30~15:30
	2		生花 10:00~12:00 民謡 14:00~16:00	茶道 13:30~15:30				手芸 13:30~15:30
	3	音楽 13:30~15:30		料理 10:00~13:00		民舞 13:30~15:30	墨絵 14:00~16:00	書道 13:30~15:30
	4		生花 10:00~12:00 民謡 14:00~16:00	茶道 13:30~15:30				手芸 13:30~15:30
脇町 (脇町福祉センター内)	1	俳句 13:00~16:00					詩吟 19:30~21:30	
	2	漢詩 19:30~21:30	民謡 19:00~21:00	生花 19:00~21:00	書道 19:00~21:00	音楽 19:00~21:00 社交ダンス 19:00~21:00		
	3		俳句 13:00~16:00		料理 9:30~13:00		詩吟 19:30~21:30	
	4	漢詩 19:30~21:30	民舞 19:00~21:00	生花 19:00~21:00	書道 19:00~21:00	音楽 19:00~21:00 社交ダンス 19:00~21:00		
岩倉 (別所西)	1	大正琴 19:30~21:30	生花 19:30~21:30					
	2		音楽 19:30~21:30		民舞 13:30~15:30 民謡 19:00~21:00		書道 19:00~21:00	
	3	大正琴 19:30~21:30	生花 19:30~21:30					
	4		音楽 19:30~21:30		民舞 13:30~15:30 民謡 19:00~21:00		書道 19:00~21:00	

●受講資格 美馬市に在住または勤務する成人

※年会費 3,500 円が必要です。受講生には決められた人権研修を受けていただきます。講座の内容は変更する場合があります。

受講の申し込み、問い合わせは、市教育委員会生涯学習課 ☎ 2177 へ。

美馬文化会館受講生募集の案内

美馬文化会館では、平成 20 年度の各教室の受講生を募集しています。
会場は、美馬文化会館です。皆さんの参加をお待ちしています。



講座名	日時	受講料
健康教室「太極拳」	毎週水曜日 午後 7 時～午後 9 時	無料
3 B 体操教室	毎月第 1. 2. 3. 4 土曜日 午後 7 時～午後 9 時	無料
パッチワーク教室	毎月第 1・3 木曜日 午後 1 時 30 分～午後 3 時 30 分	無料、材料代のみ自己負担
社交ダンス教室	毎週火・金曜日 午後 7 時 30 分～午後 9 時 30 分	週 2 回の場合は月 2,000 円 週 1 回の場合は月 1,000 円

【参加の申込・問い合わせ先】美馬文化会館 ☎ 4646 美馬市美馬町字養泉 11 番地

暮らしの活性化に技と教養と芸術を
平成20年度 公民館事業 教室生を募集します

市の各公民館では、“だれでもいつでも楽しく学べる生涯教育”を目指して下記の教室を開いています。また、「このような教室を開きたい」といった申し込みも受け付けます。多数の参加をお待ちしています。



脇町公民館事業 教室一覧

会場	教室名	開催日と時間
脇町公民館	藍染	毎月第1・3火曜日 午前9時～午後3時 毎月第2・4金曜日 午前9時～午後3時
	陶芸	毎週水曜日 午前9時～午後4時
	三味線	毎週木曜日 午後1時30分～午後3時30分
	墨絵	毎月第1・3木曜日 午後1時30分～午後3時
	手編み	毎週金曜日 午後1時30分～午後3時30分
	茶道	毎月第2・4火曜日 午後1時～午後4時
	詩吟	毎週土曜日 午後8時～午後10時
	描画	毎週日曜日 午後7時～午後10時
	盆石	毎月第1・3月曜日 午後7時～午後9時
脇町公民館 猪尻分館	詩吟	毎週火曜日 午後8時～午後10時
	詩吟	毎週水曜日 午後8時～午後10時
	大正琴	毎週日曜日 午後1時～午後3時30分
	民舞	毎週月曜日 午後7時30分～午後10時

【参加の申し込み・問い合わせ先】市教育委員会生涯学習課 ☎ 63 2177

穴吹公民館事業 教室一覧

会場	教室名	開催日と時間
穴吹公民館	華道	毎月第2・4金曜日 午前9時～午前11時
	茶道	毎月第2・4金曜日 午後1時～午後4時
	墨絵	毎月第2・4月曜日 午後1時30分～午後4時
	俳句	毎月第2木曜日 午後1時30分～午後3時30分
	籐工芸	毎月第1・3月曜日 午後1時～午後5時
	ビデオ	毎月第2土曜日 午後2時～午後4時
	英会話	毎週月曜日 午後7時30分～午後9時
	大正琴愛好会	毎週木曜日 午後7時30分～午後9時30分
	囲碁	毎週水曜日 午後7時～午後9時
	囲碁同好会	毎週火曜日 午後1時～午後5時
	囲碁研修会	毎月第1・3日曜日、第4木曜日 午前9時～午後5時
	着付	毎月第1・3月曜日 午後7時～午後9時
	詩吟	毎週木曜日 午後7時30分～午後9時30分
	古文書勉強会	毎月第2土曜日 午後1時30分～午後3時30分
	押し花	毎月1回 午後1時～午後4時
	かざら	毎月第3金曜日 午前9時30分～午後5時
	能楽	毎月第2土曜日 午後7時30分～午後9時

【参加の申し込み・問い合わせ先】穴吹公民館 ☎ 52 1100

国際交流員レポート⑦

オランダのモップ

皆さん漫才が好きですか？今まで私は何回も漫才を見た事はあるのに、好きかどうかまだ余りよく分かりません。漫才は日本人の独特なユーモア感を示すものだと感じつつも、言葉使いやこっけいな話が中心になる漫才はオランダ人にとってちょっと分かりづらいかも知れません。日本には特有な漫才があるのに対し、オランダには漫才が全くなくて、その代わりにモップ (mop) があります。モップと言うのは、一人が数人の聞き手に述べる短い話で、一番最後の文は皆が笑えるお話です。モップは大体気楽な場所 (カフェやバー) で話されており、話の中では確かに誰かが馬鹿にされているのが通常です。特に、ヨーロッパのそれぞれの国の住民に関しての偏見が明るく強調されています。それでは、次のオランダのモップを楽しんで下さい。



レムコ・ライコフさん

●ベルギー人について (ベルギー人は余り賢くないとオランダで冗談のネタにされます)

米国防空宇宙局が月への旅のために宇宙飛行士を募集し、ベルギー人が応募し、雇われるようになりました。三ヶ月間の訓練のあと、猿一匹と一緒に宇宙に行く事が決まり、二人とも宇宙船に乗船しました。一人ずつに自分の使命が書いてある手紙をもらったので、ベルギー人は猿の使命を知りたがって、猿の封筒をあけてみれば、次の事が書いてありました (1) 宇宙船を運転すること (2) 毎日宇宙局に報告すること (3) エンジンと設備・機械を整備すること (4) 毎日宇宙船の針路を計算・調整すること。終わりの無いくらいに使命がいっぱい書いてありました！それから、ベルギー人が自分の封筒を開けて、使命を読めば、一つの事だけが書いてありました：ちゃんと猿に餌を与えること！



●オランダ人について (オランダ人はケチだとベルギーで冗談のネタにされます)

ある時、二人のオランダ人がカフェで話を楽しみながらビールを飲んでいました。時間が経てば経つほど二人とも大分酔ってきて、いよいよ一人が「すんまへんけど、ワシはもうそろそろ帰らなきゃいけないんすよ。ビールを沢山飲んで、結構酔っ払って来て、物が二重に見えるようになった来たんだからさ」といいました。それを聞いた二人目が、早速ポケットから財布を引っ張り出して、50ユーロ札1枚を引き抜きました。「あっ、それは残念なことだ」と言いながら酔っ払った友達に50ユーロを渡して言いました。「忘れない内に、今ここでこの間に貸してもらった100ユーロを返しますわ！」と…

ドイツ人と日本人とベルギー人が警察に捕まって、それぞれ20年間投獄されることになりました。

ドイツ人が拘置所に入る前に「最後に欲しいものがありますか？」と聞かれ、「はい。ビールをいっぱい」と答えると、彼の部屋は床から天井までビールでいっぱいになり、扉が閉まりました。日本人にも同じ事が聞かれました。彼は「漫画をお願いします」と答えると、部屋が漫画でいっぱいになり、扉が閉まりました。いよいよベルギー人にも同じ質問がされ、「タバコをいっぱい下さい」と答えると、やはり部屋にタバコがいっぱい置かれてから扉が閉まりました。

20年後、この三人が釈放される時が来ました。刑務所長がドイツ人の部屋を開けると、ドイツ人は歌を満々と歌いながら出てきました。「楽しかったああ、乾杯！」、日本人の部屋を開くと、「あ、もう時間ですか？あつと言う間でしたね」、と言って出て来ました。一番最後にベルギー人の扉を開けると、ベルギー人が真っ青な顔で、ロケットのように部屋から飛び出て来て言いました。「ライターありますか？」と…



体験交流パンフレットを作成しました

美馬市移住交流センターでは、市内小学生から「ふるさと」をテーマとする絵を募集し、入賞5作品を掲載した「美馬市体験交流パンフレット」を作成しました。

内容については、移住促進協議会会員及び地域定住アドバイザーの協力のもと、提案された各地区ごとの体験プログラムや市内産直市を紹介しています。

今後センターでは、当パンフレットを全国に配信することで、都市住民との交流拡大に向け、地域の魅力ある体験活動を情報発信していきたいと考えています。



徳島ヴォルティスホームゲーム 招待券プレゼント

市がホームタウンとなっているサッカーJ2「徳島ヴォルティス」2008年ホームゲームのうち、いずれか1試合を無料観戦できる招待券を10名の人にプレゼントします。ご希望の方は、官製ハガキに①住所②氏名③「徳島ヴォルティス招待券希望」の旨を記入し、4月24日(木)必着でお申し込みください。なお、希望者多数の場合は抽選により決定し、当選者には招待券の発送をもって発表にかえさせていただきます。※ハガキ1枚につき1人様のみ有効です。

◆**申込先** 〒777-8577 美馬市穴吹町穴吹字九反地5番地 美馬市役所ふるさと振興課

サッカーJ2 徳島ヴォルティス ホームゲームの案内

日 程	会 場	対 戦 相 手
4月20日(日) 午後4時キックオフ	鳴門・大塚スポーツパーク ポカリスエットスタジアム	水戸ホーリーホック
4月29日(火・祝) 午後1時キックオフ	鳴門・大塚スポーツパーク ポカリスエットスタジアム	サンフレッチェ広島
5月6日(火) 午後4時キックオフ	鳴門・大塚スポーツパーク ポカリスエットスタジアム	ザ ス パ 草 津

◆**入場等** ()内は当日券の料金 ※小中高生はA席、B席共通で500円

A席〔メインスタンド席〕 2,000円(2,500円)

B席〔ゴール裏、バックスタンド席〕 1,500円(1,500円)

◆**問い合わせ先** (株)徳島ヴォルティス ☎088(672)7339



四国・九州アイランドリーグ 徳島インディゴソックス ホームゲームの案内

日 程	会 場	対 戦 相 手
5月2日(金) 午後6時30分開始	アグリあなんスタジアム	愛媛マンダリンパイレーツ
5月3日(土) 午後1時 開始	アグリあなんスタジアム	愛媛マンダリンパイレーツ
5月4日(日) 午後1時 開始	アグリあなんスタジアム	福岡レッドワープラーズ
5月5日(月) 午後6時 開始	オロナミンC球場	福岡レッドワープラーズ
5月6日(火) 午後5時 開始	蔵本球場	福岡レッドワープラーズ

◆**入場券** ()内は当日券の料金 ※全席自由席、未就学児は無料

大人券(高校生以上) 800円(1,000円) 小人券(中学生以下) 400円(500円)

※回数チケットもあります(7枚綴り5,000円)。

◆**問い合わせ先** 徳島インディゴソックス球団(株) ☎088(692)1945

文芸大場

俳句

冴返る無の字の多き般若経
 小笠千寿子
 海うみ海百八十度春の海
 亀井 妙果
 余白には斜線を引けり春の風邪
 佐藤 一風
 校庭の犬に卒業なかりけり
 佐藤風美子
 初蝶を追いかけてゆきてとまどいぬ
 成田 雅子
 高々と畝を仕立てて牛蒡時く
 岩松 玉藻
 年重ね春待つ日々の至福かな
 奥村 清文
 畦の陽を手元に寄せて蓬つむ
 上谷千恵子
 ストープに寄りそいて妻長電話
 為行 青峰
 母の忌や老師の読経花の風
 大塚 雅子

川柳

あこがれの人は今では太鼓腹
 西條いく子
 あこがれのママのお酌の縄のれん
 藤川 茂子
 人はみな山の向こうに憧れる
 大久保利夫
 限界と思う石段まだつづく
 門田 和子
 限界の警鐘鳴らす血糖値
 松尾 泰子
 限界と云えず介護の日々続く
 岡 仁雄
 山腹に来る人も無き忠魂碑
 故里みせるタンポポの咲く
 野々村 宏
 野にあらば天を圧する大樹なり
 大地知らずに鉢の木老いぬ
 芝原富士夫
 新緑に春風なびく尾根づたい
 樹林に奏でる野鳥のハーモニー
 芝原 末雄

短歌

退職・退任

3月31日付で次の職員の皆さんが退職・退任しました（順不同、敬称略）。

退任	退職	
氏名	旧任名	
津守美鈴	教育指導監	
清水英範	政策監兼企画総務部長	
宮田洋子	江原保育所主任保育士	
逢坂美千代	美馬第二保育所主任保育士	
内田和子	児童・障害福祉課事務主任	
近見村子	穴吹保育所所長	
阿部又生	教育委員会木屋平分室室長	
平田一郎	消防本部課長	
近藤慶子	協町図書館事務主任	
逢坂彰	保健福祉部理事	
三好千代子	江原北小学校業務員	
中川スミ子	郡里小学校業務員	
滝下育子	初草小学校業務員	
園木美津枝	芝坂小学校業務員	
仙田ツル子	大谷小学校業務員	
鈴木治吉	葬斎場技能員	
三並志磨子	保険年金課主任看護師	
藤本佐智子	市民課課長補佐	
清家えみ子	協町図書館館長補佐	
前田辰男	三島会館主幹	
篠原ちづ子	美馬庁舎総合窓口課課長	
鎌田千恵子	観光文化室室長	
正木明人	ミマコンポスト部付課長	
佐藤栄子	保険福祉部付課長	
藤原茂輝	人権課課長	
前田力三	消防本部消防長	
西川行正	水道部部长	

戸籍の動き

お誕生おめでとう

- 竹内 昭・歩 (女の子) 琴実 (中屋)
- 荒尾 弘和・めぐみ (男の子) 春汰 (岩手上)
- (女の子) 心春 (岩手上)
- 中川 勇・美里 (男の子) 隼 (中宗重南)
- 庄司 次義・飛鳥 (男の子) 竜惺 (竹ノ内)
- 中村 伊織・美輪 (男の子) 響 (西成戸)
- 岡本 健徳・洋子 (女の子) 恵理奈 (妙見)
- 岸本 実大・有香 (女の子) 麗音 (上棚田)
- 正木 浩二・ますみ (男の子) 遥規 (拝北南)
- 岡 聖二・梓 (男の子) 泰志 (岡美)
- 山西 清志・真裕美 (女の子) 桃華 (西上野南)
- 河野 弘彦・留美 (女の子) 彩芽 (拜西第1)

- 植田 富久子 97歳 (北町西町)
- 長江 豊子 86歳 (井川)
- 坂口 ユミ 19歳 (庄舞)
- 平岡 長市 75歳 (湊名2)
- 北岡 勲 69歳 (北庄団地)
- 國見ヨリカ 96歳 (金川)
- 大久保和芳 81歳 (北庄)
- 沖川 明夫 85歳 (共進)
- 鳥井八重子 96歳 (仕出原)
- 小司 頼通 91歳 (中村穴)
- 榎東 道行 55歳 (蛭子)
- 武田 高夫 77歳 (支納)
- 藤川 岩雄 79歳 (芝坂東)
- 平尾 雪男 78歳 (駅東)
- 三宅ツネコ 93歳 (拜東南)
- 園木 利重 64歳 (芝坂東)

おくやみ申し上げます

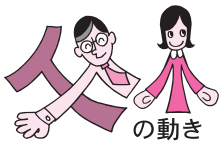


- 藤本 孝一・幹世 (女の子) 悠織 (木ノ内)
- 井川 博・愛 (女の子) 紗希 (伏飛)
- 苛原 芳樹・純子 (男の子) 大智 (東荒川)
- 佐野 行子 87歳 (北庄)
- 中西 久子 85歳 (島口西)
- 藤岡 米子 84歳 (坂下)
- 鎌田アサエ 97歳 (中山路南)
- 木村 作藏 79歳 (別所上)
- 篠原 生吉 70歳 (清水下)
- 岩本 敏子 80歳 (東舞東)
- 浦 陽一 65歳 (八幡)
- 外山 秀信 83歳 (柴床北)
- 西岡 征二 65歳 (沼田)
- 森本 茂男 74歳 (別所上)
- 新開榮之資 71歳 (中)
- 藤田 敏男 76歳 (喜来美)
- 六車 光子 89歳 (清水下)

美馬市人口統計

4月1日現在 前月より

人口	33,944人	- 141
男	16,221人	- 84
女	17,723人	- 57
世帯数	12,755	- 9



- 佐野 行子 87歳 (北庄)
- 中西 久子 85歳 (島口西)
- 藤岡 米子 84歳 (坂下)
- 鎌田アサエ 97歳 (中山路南)
- 木村 作藏 79歳 (別所上)
- 篠原 生吉 70歳 (清水下)
- 岩本 敏子 80歳 (東舞東)
- 浦 陽一 65歳 (八幡)
- 外山 秀信 83歳 (柴床北)
- 西岡 征二 65歳 (沼田)
- 森本 茂男 74歳 (別所上)
- 新開榮之資 71歳 (中)
- 藤田 敏男 76歳 (喜来美)
- 六車 光子 89歳 (清水下)

(平成20年3月受付分)

救急医療当番医一覽

月日	曜日	病院名	電話番号	月日	曜日	病院名	電話番号
4/20	日	つるぎ町立半田病院	(半) 64-3145	5/ 5	月	ホウエツ病院	(脇) 52-1095
21	月	西条産婦人科	(脇) 52-2002	6	火	つるぎ町立半田病院	(半) 64-3145
22	火	和田整形外科医院	(脇) 53-8811	7	水	成田病院	(脇) 52-1258
23	水	佐藤内科	(脇) 52-1045	8	木	成田クリニック	(脇) 55-0321
24	木	秦眼科	(脇) 52-3011	9	金	脇町中央医院	(脇) 52-1529
25	金	吉川医院	(脇) 52-1122	10	土	桜木病院	(脇) 52-2583
26	土	酒巻耳鼻咽喉科医院	(脇) 53-2525	11	日	ホウエツ病院	(脇) 52-1095
27	日	ホウエツ病院	(脇) 52-1095	12	月	国見医院	(穴) 52-1243
28	月	市橋内科医院	(脇) 53-8105	13	火	平野整形外科	(穴) 53-8530
29	火	つるぎ町立半田病院	(半) 64-3145	14	水	峯田病院	(穴) 52-2303
30	水	大島病院	(脇) 52-1215	15	木	北川医院	(貞) 62-2003
5/ 1	木	高田医院	(脇) 52-1410	16	金	古城医院	(貞) 62-2064
2	金	としま小児科	(脇) 53-6011	17	土	谷病院	(貞) 62-2053
3	土	ホウエツ病院	(脇) 52-1095	18	日	つるぎ町立半田病院	(半) 64-3145
4	日	つるぎ町立半田病院	(半) 64-3145	19	月	田村医院	(貞) 62-5166

市内2小学校で休校式

●切久保小学校

3月16日、切久保小学校で最後の卒業式と休校式が行われ、124年の歴史に幕を閉じました。

全校生8人のうち4人が巣立つ卒業式では、野村校長から「124年の歴史を閉じる卒業生としてふさわしい皆さんでした。中学生となっても自分らしさを大切に生活してください」と式辞。代表の井藤正義くんが「最後の卒業生として誇りを持ち、切久保小学校で学んだことを活かし、中学生を送ります」とあいさつしました。

その後、行われた休校式では、保護者や同校卒業生、地域住民など約150人が出席。地元代表の藤原英雄さんが「少ない人数の中、子どもたちはいろいろな活動を行い、その中でつちかった切久保小学校の伝統を守ってほしい」とあいさつ。最後に同校校歌を斉唱し、学舎との別れを惜しみました。

切久保小学校は明治19年に創設。昭和34年に260人が通っていましたが、平成19年度は8人に減少。在校生4人は芝坂小学校に通うことになります。



●大谷小学校

大谷小学校では、3月19日に卒業式、23日に休校式が行われ、127年の歴史に幕を閉じました。

唯一の卒業生の國本靖之くんの卒業式では、甚川正美校長が「心を一つにして努力すれば夢はかないます」と激励。國本くんは「一緒に過ごした年月を決して忘れません。僕の心のふるさと、大谷小学校さようなら」と謝辞を述べました。

休校式では、保護者や地域住民など約80人が出席。地域代表の中山繁さんが「大谷小学校127年の歴史は、子どもの集う場だけではなく、地域の中心として親、子、孫と育まれてきた。これからも大谷小学校を地域を育む場としたい」とあいさつ。在校生の藤中宏樹くんが「来年から通う脇町小学校で大谷小学校のことを話していこう。大谷で過ごしたことを決して忘れません。いつかまたこの校舎で語り合うことを願っています」とあいさつしました。

大谷小学校は明治14年に創設。大正4年に161人が通っていたが、平成19年度は2人に減少していました。