



穴吹地区八幡神社の秋祭り（10月25日、穴吹町岩手）

 広報

# みま

2007

11

No.33

URL <http://www.city.mima.lg.jp/>  
E-mail [info@city.mima.lg.jp](mailto:info@city.mima.lg.jp)

## 主な目次

- 第3回美馬市文化祭の案内…………… 2
- 假屋崎省吾「うだつをいける」 …… 3
- 地域レポート …… 4～8
- 新規保育所入所児童募集の案内…………… 9
- 情報コーナー …… 10～19
- 文芸広場 …… 20
- 戸籍の動き・人口・救急医療当番医 …… 21
- N響金管五重奏団、防火ポスター入賞者 …… 22

# 第3回美馬市文化祭

平成19年  
11月23日(金)～25日(日)

文化の祭典「第3回美馬市文化祭」(美馬市文化祭実行委員会主催)に皆さん、ぜひご来場ください。

## 第3回美馬市文化祭日程表(メインイベント)

月 日	時 間	イベント名	会 場
11月23日 (金)	午前 9時00分	オープニング(三味線もちつき)	J A美馬 美馬支所
	午前 9時30分	開 会 式	J A美馬 美馬支所
	午前 9時50分	芸 能 発 表 会	J A美馬 美馬支所
	正午～	芸 術 作 品 等 展 覧 会	うだつアリーナ
11月24日 (土)	午前 9時～午後 8時	芸 術 作 品 等 展 覧 会	うだつアリーナ
	午前 10時～午後 3時	食と農を伝える「地元農産物デー」	うだつアリーナ
	午前 10時～午後 4時	各 種 イ ベ ン ト	うだつアリーナ
11月25日 (日)	午前 9時～午後 3時	芸 術 作 品 等 展 覧 会	うだつアリーナ
	午前 10時～午後 3時	食と農を伝える「地元農産物デー」	うだつアリーナ
	午前 10時～午後 3時	各 種 イ ベ ン ト	うだつアリーナ

### 食と農を伝える「地域農産物デー」

**と き** 11月24日(土)、25日(日) 午前10時～午後3時  
**と ころ** うだつアリーナ前庭

両日とも、午前10時から地元農産物や加工品などの即売と、手打ちそば・うどん・田楽などのバザーが行われます。また、午前11時から24日は「そば米汁」、25日は「だんご汁」の試食(各200食限定)があります。

▶ 地元農産物の販売



### 各種イベント(アトラクション)

**と き** 11月24日(土) 午前10時～午後4時  
(ボールプール・キャプテンキッド)  
25日(日) 午前10時～午後3時  
(バルーンアート)

**と ころ** うだつアリーナ前庭



### しゃぼん玉で遊ぼう

(美馬市青年団主催)

大きなしゃぼん玉やたくさんのしゃぼん玉をとばしてみませんか!

**と き** 11月25日(日)  
午前10時～  
(小雨決行)

**と ころ** 新町公園芝生広場

**参加料** 無料

**対 象** 1～6歳児

お父さん、お母さんも一緒に楽しみませんか!



※文化祭についてのお問い合わせは美馬市文化祭実行委員会(市教育委員会生涯学習課内) ☎③2177へ(文化祭開催期間中はうだつアリーナ☎③2424へ)。文化祭協賛行事日程については、広報みま10月号に掲載しています。

重要伝統的建造物群保存地区選定 20 周年記念

# 華道家 假屋崎省吾 うだつをいける

主催：市、うだつ黄門まつり実行委員会

～華道家・假屋崎省吾 華道作品展～

とき 11月26日(月)～12月26日(水)

午前10時～午後4時30分

ところ 藍商吉田家住宅「佐直」

(うだつの町並み)

華道家・假屋崎省吾が「うだつをいける」と題し、心をこめていけた作品展を、築215年の歴史をもつ藍商吉田家住宅「佐直」で開催します。その華々は訪れた人の心を和ませ、豊かにすることでしょう。

また、期間中の毎週金曜日には、同住宅でコサージュ作り体験(午後1時～2時)を行っています。

※見学は無料ですが、吉田家住宅の入館料500円が必要となります。

【問い合わせ先】市観光文化室 ☎ ⑤21316 吉田家住宅 ☎ ⑤30960

なお、「第9回全国シンビジウム逸品展」が平成19年11月26日(月)から平成20年1月30日(水)まで、あんみつ館お蘭見広場で開催されます。全国各地からシンビジウムの優秀作品が展示、出品されています。ぜひ、ご覧ください。

## 美馬市プラスワンスクール推進事業 三島中学校学習発表会

とき 平成19年11月25日(日) ところ 穴吹スポーツセンター  
(美馬市穴吹町穴吹)

午前9時～正午 開会式・学年の発表 * 1年* 地域の自然と先人から学ぶ * 2年* 「生きること」と私 * 3年* アインシュタインから学ぶ そして、未来へ…	午後1時～午後2時 サイエンスショー 株式会社ア・メイズ 赤生 一博 氏 入場無料 多くの皆様のご来場をお待ちしています。
---	--

## ～ パークゴルフ大会を開催 美馬市老人クラブ連合会 ～



美馬市老人クラブ連合会による第1回パークゴルフ大会が9月26日、四国三郎の郷パークゴルフ場で、同会員ら約80人が参加し、緑鮮やかなホールで好プレーを見せていました。

優勝者は次の皆さんです。

- 男性シニアの部 尾花 勇さん
- 男性一般の部 逢坂 恒幸さん
- 女性シニアの部 小野寺タケコさん
- 女性一般の部 高田登美子さん

## ～ お買い物はマイバックで～



消費者利益の擁護・増進活動に取り組んでいる美馬市消費者協会（宇山サダ子会長）は、10月4日、市内ショッピングセンターなどで、お買い物の時の「マイバック」利用を呼びかけ、チラシの配布を行いました。

「マイバック」を持参をすることで、レジ袋を使わず、ゴミの減量や原油などの資源の消費を抑え、環境を守る活動が現在、広まっています。

皆さんも「マイバック」を利用し、いっしょに環境を守る活動に参加しませんか。

## ～ いつまでも長生きしてね 市内各地で敬老会～

9月17日を中心に、市内14会場で、80歳以上の人を招いての「敬老会」が開かれました。

今年度は市全体で3,153人が招待され、各地区で婦人会が運営する慶祝行事やアトラクションなどの催しが行われました。

### 多彩に余興でおもてなし

10月16日に穴吹スポーツセンターで開かれた「美馬市穴吹町敬老会」には、地域のお年寄り250人が出席しました。式典では、穴吹町内の約770人全員に記念品が贈られ、「大好きなおじいちゃん、おばあちゃんいつまでも長生きしてね」と穴吹小学生2人による敬老作文発表などが行われました。その後、余興が行われ、穴吹町婦人会による童謡の合唱、踊りやカラオケが披露され、お年寄りの目を楽しませました。

▶ たくさんの高齢者の方々が  
楽しんだ穴吹町敬老会



市内の100歳以上の長寿者  
(平成19年10月1日現在、生年月日順、敬称略)

氏名	年齢	自治会名
園原 源市	102歳	東荒川
巽 雪子	101歳	小長谷
正木 ナカ	100歳	西鎌倉
三宅 正己	100歳	東荒川
大野フズエ	100歳	中上

## ～ 地産地消で給食を 木屋平幼・小・中学校 ～

木屋平幼・小・中学校では、毎月19日の「食育の日」の給食を「こやだいらンチ」と名付け、できるだけ木屋平産の食材を使い、新鮮で安全な給食を提供し、子どもたちに郷土に対する思いを高めてもらおうと、今年9月から取り組んでいます。

給食保健委員から食材について説明を受けた後、美馬市ブルーベリー研究会会長をはじめ、食材を提供していただいた方々と一緒に給食をいただきました。木屋平産のブルーベリー・シイタケ・梅干しなど、地域の食材を使った給食は、子どもたちにも大好評。こやだいらンチの献立や食材について、木屋平小学校のホームページで紹介しています。



▲地元食材で作られた給食を食べる木屋平小児童

## ～ 美馬の特産を作ってみよう 美馬商業高等学校 ～

美馬商業高等学校の2年生68人が、9月12日に美馬市の特産品「みまから」づくりに取り組みました。

子どもたちが、地域の特産品の収穫から加工、販売に取り組むことで郷土への愛着を持つことを目的に、美馬交流館（逢坂満会長）の協力の下、同氏宅の「みまから工房」で「みまから」づくり、西岡正和氏のトウガラシ畑で収穫を行いました。同高校生らは「みまから」の加工体験を行った後、試食を行い「辛いけどおいしい」と食品加工を通じ、地域の特色や良さを感じたことでしょう。今後、同高校生は、この日製造した「みまから」の販売実習に取り組めます。



▲トウガラシをきざみ「みまから」づくりに取り組む美馬商生

## ～ 子どもから高齢者まで一緒に楽しんだ 木屋平地域市民運動会 ～



▲地区別競技の「玉をようけ入れるぞ!!」

木屋平地域づくり実行委員会主催の『第3回木屋平地域市民運動会』が、10月7日、木屋平中学校グラウンドで開催されました。地域の幼稚園児から高齢者まで約250人が参加し、秋晴れのすがすがしい天気の中、かけっこや玉入れ、綱引きなど34種目を楽しみました。

また、参加者全員による「大じゃんけん大会」が行われたり、木屋平中学校で取り組んでいる伝統芸能「傘踊り」などが披露され、グラウンドは終始、大きな拍手や声援に包まれました。

また、木屋平地域を4つに分けた地区別対抗では、玉入れや障害物競走など7種目で得点を競い、4区（谷口西から川上地区）が3年連続で優勝しました。

## ～ 市内各地でボランティア活動 美馬市シルバー人材センター～



シルバー普及月間期間中の10月22日、美馬市シルバー人材センター（岡忠義理事長）は市内3か所で清掃ボランティア活動を行いました。約70人の会員が、朝早くから市内福祉施設の草刈りや剪定作業、道路のゴミ拾いなどを手際よく行いました。シルバー人材センターでは「普段やっている自分たちの仕事で地域の人達に少しでもお役に立てれば」「地域の皆さんにシルバー人材センターの活動を少しでもわかっていただきたい」という思いで、毎年市内各所でこの活動を行っています。

## ～ 課外授業よろこそ先輩 切久保小学校～



美馬町入倉出身で日展審査員などを務める藤島博文画伯を切久保小学校に迎え、10月23日、市内の小学生73人が参加し「日本画教室」が開催されました。藤島画伯は「物の本質を知ることが大切」と、子どもたちに題材のもみじのイメージトレーニングをさせながら、笑顔を交え授業を進めました。その後、行われた講演会では市民など約150人が参加。ふるさとの思い出や体験を語りながら「この美しい風景を持つ美馬市を守ってほしい」と訴えかけました。

## ～ もっと子どもたちを褒めてあげてほしい～ 夜回り先生 水谷修講演会

「夜回り先生」と呼ばれ、繁華街の深夜パトロールなど若者の非行防止に16年間取り組んでいる水谷修さんの講演会（美馬青年会議所主催）が「あした笑顔になあれ」と題し、10月20日、うだつアリーナで開催され、約1,500人が参加しました。

夜の繁華街に集まる多くの若者と向き合ってきた水谷さんは、薬物におぼれる少年やリストカットを繰り返す少女、病気によるイジメで16歳から6年間引きこもりとなってしまった少女の体験などから、現代の若者が抱える心の病について、警鐘を鳴らしました。

また、便利な携帯電話でも使い方を誤れば、売春行為や薬物の購入が簡単にできてしまうなど、子どもたちのすぐ近くにも危険が潜んでいること、「薬物の誘いを受けても、絶対に“NO”という勇気」を持つことの大切さや「子どもたちが失敗を犯してしまっても、ただ怒るのではなく温かく接し、精一杯褒めてあげることで子どもたちの心を開かせることが大切である」と訴えました。



▲薬物の怖さを訴える水谷さん

## ～ 四国のまほろばを目指して 総合計画等の市民説明会 ～



▲江原中学校で行われた説明会

市では、8年後の姿を描き、市の基本的な目標を定めた総合計画や地域福祉計画、教育振興計画についての市民説明会を、9月25日より市内7中学校区で開催しました。説明会には約300人が参加。計画の内容についての意見交換では、地域情報基盤整備や水道料金改正についての質問などが出されました。市では、今後この計画を基に各種政策を進めていくことになります。

## ～ 太極拳・美馬チーム 県大会で好成績 ～



▲左から藤本シゲコ、長江ウタ子、藤野きよ、中川奈良子、森清孝、二宮弘子、西岡禧伯（敬称略）

9月30日、徳島市で開催された、第13回徳島県健康福祉祭“2007 とくしまねんりんピック”交流大会に、美馬文化会館が開講している太極拳教室から6人が「美馬チーム」として参加し好成績を収めました。太極拳の部では、県下各地から15チームが参加。24式太極拳の集団演武の種目で、優れたチームに贈られる賞の一つ「<sup>いきいき</sup>活活賞」を受賞されました。

## ～ 国文祭に向け寺町周辺をボランティア清掃 美馬市青年連合会 ～



▲清掃活動に汗を流す同会員

美馬市青年連合会（渡邊晴樹会長）の会員約35人が10月21日、国文祭「能楽の祭典」が開催された美馬町寺町から美馬橋までの堤防にかけて、ボランティア清掃を行いました。会員らは道路沿いの空き缶や吸い殻を歩きながら拾い集め、トラック1台分のごみを回収しました。渡邊会長からは「拾い集めたゴミの中には自転車などの粗大ゴミなどもあった。一人一人がもっと環境を意識してほしいですね」と話していました。また、美馬市青年連合会の会員募集を行っています。

### 美馬市青年連合会会員の募集

市の青年層で交流活動、文化・学習活動・スポーツ活動、レクリエーション活動などを通じて、楽しくいっしょに学び、行動し、市のまちづくりに参加していただける人を募集しています。

#### ●募集対象

美馬市内に在住および勤務するおおむね18歳以上35歳未満の社会人（学生は加入できません）

#### ●申込・問い合わせ先

市教育委員会生涯学習課 ☎ ③2177 FAX ③5554

上記へ電話またはファクシミリでお申し込みください。

## 上げよう、学ぼう「うだつ」を ～うだつが上がるシンポジウムに招待～

10月20日、岐阜県美濃市で、町並み保存の取り組みや「うだつ」と人々の生活の関わり、地域振興・観光活用などをテーマに「うだつが上がるシンポジウム」（主催：岐阜学会・岐阜女子大学地域文化研究所）が開催され、正木文子さん（脇町うだつの町並みボランティアガイド連絡会会長：落久保）がパネリストとして招かれました。



▲シンポジウムで発表する正木さん

当日、大阪市立大学大学院の谷直樹教授による基調講演や岐阜女子大学のレポート発表などを受け、「うだつ」がある美馬市のほか、滋賀県近江八幡市、岐阜県美濃市のそれぞれのPRや取り組み事例・課題などを発言。シンポジウムでは、「町並み保存」とは地域の文化を守り育み伝えていくことであり、訪れる観光客は町並みの生活文化や保存に携わる人々の生き様に魅力を感じている。「うだつが上がらない」ということわざはあるが、「うだつが上がる」ということわざは無いので、各地のうだつの町並みが将来「うだつが上がる」ことわざの語源となるように頑張ろう、を合い言葉に閉幕しました。

## コミュニティ助成事業で 法被や太鼓を購入



▲助成金で作成した法被を着て踊るひまわり連の皆さん

市内の阿波おどり連・ひまわり連（外山和子連長、45人）が法被や太鼓等を新調。発足から28年を迎え、同連は（財）自治総合センターの宝くじ受託事業収益金を財源とする「平成19年度一

般コミュニティ助成事業」で、太鼓や衣装を購入。今季は黄門まつりや国文祭等、各事業に活動し、来季に向け、日々練習に磨きをかけています。

外山連長は「ひまわり連は団塊の世代で退職された方や子どもたち、3歳から70歳まで、幅広い年齢層で、楽しいファミリー連として活動させていただいています。これからも助成いただいた備品を大切に、頑張っていきたいと思います。」と話しています。



## 総務大臣感謝状

武田保幸市議会議員に総務大臣から感謝状が贈呈されました。昭和46年11月に穴吹町議会議員として初当選以来、35年以上の長きにわたる地方自治発展への顕著な功績が認められたものです。





# 平成20年度 新規保育所入所児童募集の案内

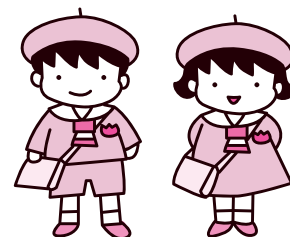
市は、平成20年度の新規保育所入所の申し込みを下記の要領で受け付けます。

## 保育所入所児童の募集一覧

保育所名	定員	受入児童年齢	所在地	電話番号
脇町保育所	150人	10か月～4歳	脇町大字猪尻字西ノ久保30番地	⑤② 1 4 9 2
岩倉保育所	60人	11か月～4歳	脇町岩倉2426番地4	⑤③ 5 5 3 3
江原保育所	70人	1歳～4歳 ※1	脇町字拝原844番地1	⑤② 4 7 7 8
美馬第一保育所	70人	11か月～4歳	美馬町字柿木61番地1	⑥③ 2 2 2 3
美馬第二保育所	90人	11か月～4歳	美馬町字谷尻57番地2	⑥③ 4 7 9 3
穴吹保育所	90人	11か月～4歳	穴吹町穴吹字畑中1番地1	⑤③ 7 9 6 3

※1 江原保育所の1歳児受入人数は、10人とします。(超えた場合は、第2・第3希望になります。)

- ◆**受入年齢**
- 10ヶ月・11ヶ月児 入所時に満10・11ヶ月に達した日
  - 1歳児 平成18年4月2日～平成19年4月1日生まれ
  - 2歳児 平成17年4月2日～平成18年4月1日生まれ
  - 3歳児 平成16年4月2日～平成17年4月1日生まれ
  - 4歳児 平成15年4月2日～平成16年4月1日生まれ



◆**入所基準**

市内在住の住民基本台帳に登録または外国人登録している家庭で、保護者および同居の親族が次のいずれかに該当する場合に限られます。

- ①家庭外労働
- ②家庭内労働
- ③母親の出産等
- ④病人の看護等
- ⑤家庭の災害

◆**申込受付の日時と場所**

## 市役所各庁舎での受付日程

庁舎名	日時	場所	受付対象保育所
美馬庁舎	平成19年12月3日(月) 午前8時30分～午後5時	総合窓口課前フロア	市内すべての保育所
穴吹庁舎	平成19年12月4日(火) 午前8時30分～午後5時	保健センター1階健康指導室	
木屋平総合支所	平成19年12月5日(水) 午前8時30分～午後5時	企画総務課	
脇町庁舎	平成19年12月5日(水)・6日(木)・7日(金) 10日(月)・11日(火) 午前8時30分～午後5時	児童・障害福祉課	

◆**提出・添付書類**

- ①新規入所申込書は、児童・障害福祉課(脇町庁舎)にあります。  
なお、穴吹庁舎市民課、美馬庁舎総合窓口課、木屋平総合支所企画総務課および各保育所にも備えています。
- ※継続入所を希望する児童は、各保育所を通じてご案内します。
- ②平成19年分の源泉徴収票、もしくは平成19年分の確定申告書〔面接時(平成20年2月上旬予定)〕に提出してください。
- ※入所希望者数が定員を超えた場合は、第2、第3希望保育所への入所となります。

【問い合わせ先】市児童・障害福祉課 ☎ ⑤② 5606

税金

固定資産税第3期の納期限

納期限

固定資産税第3期の納期限は11月30日(金)です。納付書を確認のうえ、納期限内にお近くの金融機関、または市役所各庁舎の会計課で納めてください。

なお、口座振替を利用していている人は、11月30日に指定口座から引き落としとなりますので、預貯金残高の確認をお願いします。

固定資産現況調査を

実施しています

税務課では固定資産税算出において、土地の現況を正確に把握し課税の適正、公正を期するため市職員または市から委託を受けた調査員による現地調査を行っています。路上等から地目の確認や宅地および雑種地の間口等の調査を行っています。皆さんのご理解とご協力をお願いします。

詳しくは、市税務課 ☎ 5602、☎ 5603へ。

税を考える週間

11月11日(日)から11月17日(土)までの1週間は「税を考える週間」です。

私たちの暮らしを支える税について考え、正しく理解しましょう。

脇町税務署では、脇町税務署管内の小・中・高校生による税に関する作文や書写などの作品展を開催します。

税の作品展

◆ 11月12日(月)～16日(金) 脇町税務署ロビー

◆ 11月23日(金)～25日(日) うだつアリーナ

(市文化祭開催期間中)

農業

農用地区域からの

除外申出の受け付け

市では、計画的な農地の利用を図るため、農用地利用計画を定めており、その

中で農業上の利用を確保すべき土地を「農用地区域」として指定しています。

農用地区域内の農地を農地以外の用途に利用するときは、事前に農用地利用計画を変更し、農用地区域から除外する必要があります。

現在、年3回(4月・8月・12月)除外申出の受付を実施しており、今回は12月

受付分となります。農用地区域からの除外を希望される方は、次の期間に申出をしてください。申出受付期間は、平成19年12月3日(月)から12月28日(金)までの間です。

※除外申出書の様式は、美馬市ホームページに掲載しています。

※詳しくは、市農政課 ☎ 2633までお願いします。

住所

美馬市穴吹町穴吹字九反地5番地(美馬市穴吹庁舎東側 穴吹農村環境改善センター内 1階)

e-Taxをご利用ください

確定申告書の作成から電子申告まで、簡単・便利な国税庁ホームページの「確定申告書等作成コーナー(<http://www.nta.go.jp>)」をご利用ください。

① 開始届出書の提出  
(パソコンから)

電子申告・納税等開始届出書を e-Tax ホームページの「開始届出」メニューからオンラインで提出できます(書面による提出も可能です)。

② 電子証明書の取得等  
(市役所で)

電子証明書付の住民基本台帳カードを取得(費用がかかります)し、ICカードリーダーライタを購入します。

③ e-Taxの初期登録  
(パソコンから)

利用者識別番号等通知書が届きましたら、e-Tax ホームページの「初期登録」メニューから住民基本台帳カード内の電子証明書の登録などを行います。

e-Taxを利用して所得税の申告をする

- 最高5,000円の税額控除を受けることができます。
- 医療費の領収書や源泉徴収票等の提出または提示を省略できます。
- e-Taxで申告された還付申告は早期処理しています(3週間程度に短縮)

【問い合わせ先】脇町税務署 ☎ 1206

相談

全国一斉「女性のホットライン」強化週間

職場における男女差別やセクシュアル・ハラスメント、夫やパートナーからの暴力など女性の人権問題に関する専用電話相談があります。女性の人権擁護委員および徳島地方法律局職員が相談に応じます。相談は無料で、秘密は固く守られます。

とき

平成19年11月12日～18日

平日

午前8時30分～午後7時

土・日曜日

午前10時～午後5時

電話番号

0570(070)810

「第59回人権週間」

人権は、一人ひとりが幸せに生きるために、みんなが等しく持っている権利です。

12月4日から10日までの一週間は、第59回人権週間

です。この機会に一人ひとりの人権について改めて考えてみませんか。お互いに相手の人権を尊重して、豊かな人間関係・差別のない明るい社会を作りましょう。

人権に関する悩み事は、人権擁護委員や法律局にお気軽にご相談ください。相談は無料で、秘密は固く守られます。

連絡先

徳島地方法律局美馬支局

☎ 1164

特設人権相談所開設

とき

12月12日(水)

午前9時～正午

ところ

- ・ 脇町福祉センター
- ・ 美馬福祉センター
- ・ 穴吹農村環境改善センター
- ・ 木屋平総合支所

問い合わせ先

市人権課 ☎ 8010

お知らせ

あなたの家の古い電話帳を回収します

N T T 西日本では地球環境保護のため古くなった電話帳を回収して、資源のリサイクルを図っています。

新しい電話帳(11月中にお届け予定)を受け取られた際に、ご不要となった電話帳を配達員にお渡しください。また配達当日にご不在の場合後は後日改めて回収にかかっていますので、左記までご連絡をお願いします。

問い合わせ先

タウンページセンター

☎ 0120(506)309

\*\*\* おはなし会 \*\*\*

日時

11月10日(土)・24日(土)  
午後2時～午後2時30分

場所

脇町図書館こども室  
楽しいお話しや、紙しばいをします。(ボランティアグループたんぼぼ)

11月は児童虐待防止推進月間です

『きこえるよ 耳をすませば 心のさけび』

ちょっとした「目くばり」・「気くばり」で、子どもを虐待から救えます。誰もがやれることから始めましょう。

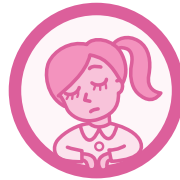
◆子どものこんなサインを見落としていませんか？

- ・ 不自然な傷や打撲のあと。
- ・ 着衣や髪の毛がいつも汚れている。
- ・ 表情が乏しい。
- ・ おどおどしている。
- ・ 落ち着きがなく、乱暴になる。
- ・ 親を避けようとする。
- ・ 夜遅くまで一人で遊んでいる。

◆子どもを虐待から守るための5か条

- ① 「おかしい」と感じたら迷わず連絡(通告してください)
- ② 「しつけのつもり…」は言い訳(子どもの立場になって判断しましょう)
- ③ ひとりで抱え込まない(あなたにできることから即実行しましょう)
- ④ 親の立場より子どもの立場(子どもの話を最優先しましょう)
- ⑤ 虐待はあなたの周りでも起こりうる(特別なことではありません)

● 虐待に関する相談・通告は、市児童・障害福祉課 ☎ 5606へ。



交通

優良運転者表彰の申請を受け付けています

美馬西部および美馬東部交通安全協会では、優良運転者表彰の申請を受け付けています。

次の資格要件を満たす人は、申請者本人の免許証またはそのコピーと印鑑を持参して、平成20年1月18日（金）までに手続きをしてください。

- ①美馬西部交通安全協会（美馬町）、または美馬東部交通安全協会（脇町・穴吹町・木屋平）の会員（会費の納入者）であること
- ②10年以上、15年以上、20年以上、30年以上無事故無違反で、その間、交通安全等に協力し、ほかの運転者の模範となる者

●申請・問い合わせ先

○美馬町在住者は、つるぎ警察署窓口（☎623110）へ。

○脇町・穴吹町・木屋平在住

福祉

歳末たすけあい運動

寄付する人も募る人もボランティア

「歳末たすけあい運動」が12月1日から31日まで実施されます。

この運動は、共同募金運動の一環として、地域住民やボランティア、福祉委員、民生委員・児童委員、社会福祉施設、社会福祉協議会等の関係機関・団体の協力のもと、新たな年を迎える時期に、支援を必要とする人たちが、地域で安心して暮らすことができるよう、住民の参加や理解を得て、さまざまな福祉活動を重点的に展開するものです。各地域の福祉委員や民生委員の方が募金（一世帯当たり、おおむね500円）のお願いにま

者は、美馬警察署窓口（☎0110）へ。

いります。皆さんのご協力をお願いします。

集まった募金は、ひとり暮らしの方々などの要援護者等への支援に役立てられます。

各地域の民生委員の方が年末までに配分金をお届けします。

●問い合わせ先

美馬市社会福祉協議会  
☎537432

商工

理容店、美容店、クリーニング店、めん類飲食店、一般飲食店のお店選びはSマーク登録店で！

Sマークは、厚生労働大臣に認可されている安心、安全なお店です。



厚生労働大臣認可  
標準営業約款・Sマーク

「全国一斉多重債務者相談ウィーク」  
徳島県多重債務者向け 無料相談会

（主催：徳島県、徳島弁護士会、徳島県司法書士会、徳島県多重債務者対策協議会）  
多重債務者に対する相談会を開催し、弁護士や司法書士が債務整理への相談に応じます。

と き	相談時間	と ころ
12月10日（月）	13：00～16：00 （受付 12：30～15：00）	徳島県青少年センター（徳島市徳島町城内2番地1）
12月15日（土）	10：00～16：00 （受付 9：30～15：00）	徳島弁護士会館（徳島市新蔵町1丁目31）
	13：00～16：00 （受付 12：30～15：00）	阿南ひまわり会館（阿南市富岡町北通33番地1）
	13：00～16：00 （受付 12：30～15：00）	西部総合県民局美馬庁舎（旧脇町合同庁舎）

※事前に相談予約の必要はありません。受付時間内にお越しください。

※相談は無料で、秘密は固く守られます。

【問い合わせ先】県民環境政策課県民くらし安全室☎088(621)2258

募集

裁判員制度  
おしゃべり広場開催

徳島地方裁判所では、平成21年5月までに始まる裁判員制度を市民の皆さんにより一層ご理解していただくため、映画「裁判員」をご覧ください。その後裁判官による解説や質疑応答を行います。

◆とき

平成20年1月20日(日)  
午後1時〜午後4時

◆ところ

協町劇場オデオン座

◆定員

80人

※申込多数の場合は抽選とします

◆応募締切日

平成20年1月4日(金) 必着

◆応募方法

官製はがきに、郵便番号、住所、氏名、電話番号、開催地(美馬)を記載し、〒770-8528 徳島市徳島町一丁目5番地 徳島

地方裁判所総務課庶務係」まで。

当選した方には整理券を、外れた方にはその旨を伝える案内をお送りします。

●問い合わせ先

徳島地方裁判所  
総務課 庶務係  
☎088(652)3141

消防

住宅警報器を設置することが義務づけられています

●消防法が改正され、平成18年6月1日からすべての新築住宅に住宅用火災警報器の設置が義務づけられました。

●既存の住宅でも、火災予防条例で(平成23年5月31日まで)設置することが義務づけられました。

●問い合わせ先

市消防本部 ☎523061

便利な各課直通番号

市役所への電話は各直通番号をご利用ください。(市外局番0883)

穴吹庁舎

議会事務局	52 8004
監査委員事務局	55 0058
企画総務部	
総務課	52 1212
秘書広報課	52 8006
人事課	52 8057
財政課	52 8011
企画調整課	52 8002
情報電算課	52 8007
契約管財課	52 8008
危機管理課	52 1677
税務課	52 5602
	52 5603
保険福祉部	
健康課	52 8160
市民環境部	
市民課	52 8001
人権課	52 8010
ふるさと振興課	52 8009
環境衛生課	52 8020

経済部

商工観光課・特産品開発担当	52 2644
観光文化室	52 1316
農政課	52 2633
林政課	52 2634
建設部	
監理課	52 5607
建設課	52 5608
住宅管理室	52 5612
用地課	52 5609
下水道課	52 8030
会計課	52 8003

協町庁舎

保険福祉部	
保険年金課	52 5601
生活福祉課	52 5604
高齢・介護保険課	52 5605
児童・障害福祉課	52 5606
市民環境部	
協町庁舎総合窓口課	52 5600
会計課協町分室	52 5610

美馬庁舎

市民環境部	
美馬庁舎総合窓口課	63 3111
農業委員会事務局	63 5267
水道部	
業務課・工務課	63 2236
教育委員会事務局	
教育総務課	63 2540
学校教育課	63 3941
生涯学習課	63 2177
体育振興課	63 3199
会計課美馬分室	63 3111
木屋平総合支所	
企画総務課	68 2112
福祉環境課	68 2113
経済建設課	68 2715
教育委員会木屋平分室	
	68 2719
美馬市消防本部	52 3061
美馬西部消防組合	63 2214
美馬環境整備組合	52 2496
社会福祉協議会	53 7432

## 市営住宅入居申し込みのお知らせ

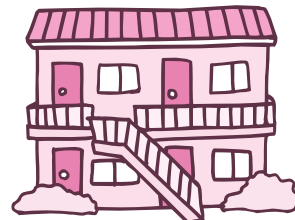
今年度の市営住宅入居の申し込みを受け付けます。今回入居を募集する住宅の空き家は下表のとおりです。

### ●申込受付期間

平成19年11月19日（月）～11月30日（金）※土・日曜日・祝日を除く

### ●申込資格

- (1) 市内に住所または勤務場所があり、住宅に困っている人
- (2) 同居親族または同居しようとする親族のいる人（事実上婚姻関係にある人や、許可日から3か月以内に結婚する人を含みます。なお、婚約で入居された場合は、後日住民票等を提出していただきます。）
- (3) 所得が所定の基準に該当する人
- (4) 市税を滞納していない人



### ●申込方法

入居を希望される人は、下記の課に備え付けている申込用紙に必要事項を記入のうえ、市住宅管理室（穴吹庁舎）または木屋平総合支所経済建設課に提出してください。

- 穴吹庁舎…市民課、住宅管理室
- 脇町庁舎…総合窓口課
- 美馬庁舎…総合窓口課
- 木屋平総合支所…経済建設課

### ●公営住宅

団地名	建築年度	規模	募集戸数	住 所	駐車場
成戸団地	1975	2階建	2戸	美馬市穴吹町穴吹字西成戸142番地1	無
由佐団地第2	1977	2階建	2戸	美馬市穴吹町三島字小島1314番地	有
中島団地2棟	1980	4階建	1戸	美馬市穴吹町三島字舞中島670番地1	有
中島団地5棟	1990	4階建	1戸	美馬市穴吹町三島字舞中島673番地2	有
明連団地	1977	4階建	2戸	美馬市穴吹町三島字舞中島680番地2	有
石神B団地	1978	4階建	1戸	美馬市穴吹町三島字小島650番地1	無
北庄団地2棟	1977	5階建	1戸	美馬市脇町大字北庄444番地1	有
北庄団地4棟	1978	5階建	1戸	美馬市脇町大字北庄444番地1	有
ナ口ヲ第1団地	1973	3階建	1戸	美馬市美馬町字ナ口ヲ30番地	有
境目第1団地	1971	平屋建	1戸	美馬市美馬町字境目109番地	有
芝坂団地	1969	平屋建	1戸	美馬市美馬町字明神原59番地	有
川井上団地	1987	2階建	1戸	美馬市木屋平字川井313番地2	有
太合団地	1978	平屋建	1戸	美馬市木屋平字太合12番地	有

### ●特公賃団地

団地名	建築年度	規模	募集戸数	住 所	駐車場
三ツ木団地	1999	平屋建	1戸	美馬市木屋平字小日浦54番地1	有
川井銀杏団地	1995	平屋建	1戸	美馬市木屋平字川井187番地	有
川井銀杏団地	1994	平屋建	1戸	美馬市木屋平字川井187番地	有

【問い合わせ先】市住宅管理室 ☎ 5612 木屋平総合支所経済建設課 ☎ 2715

平成19年度 糖尿病フォーラム  
～糖尿病になっても安心していきいきと暮らせるまちづくりを目指して～

**と き** 平成19年11月29日(木)  
午後5時から午後8時30分  
(体験コーナー受付は午後6時まで)

**ところ** 脇町祥雲閣 ☎ ⑤2 3555

**対 象** ・糖尿病が心配な方  
・糖尿病とうまくつき合うために頑張っている方とその家族  
・その取り組みを支援している方々 など  
どなたでも参加できます

**参加料** 無料(ただし事前申込が必要です)

**申込締切日** 平成19年11月22日(木)

【申込・問い合わせ先】

美馬・つるぎ糖尿病対策をすすめる会事務局  
(美馬保健所健康増進担当)  
☎ ⑤2 1017 FAX ⑤3 9446

◆ミニメタボチェック

体験コーナー・取り組み展示

(午後5時から午後6時30分)

- ・身長、体重、腹囲、体脂肪、血圧測定コーナー
- ・スモーカーライザーチェック ・健康年齢測定
- ・血管年齢測定 ・歯周病チェック
- ・各種相談コーナー ・「阿波踊り体操」コーナー
- ・自己血糖測定体験コーナー

※申込者多数の場合お断りすることがあります。

◆講 演 (午後7時から午後8時30分)

「糖尿病とメタボリックシンドローム(仮題)」

講師 川島病院名誉院長 島 健二 先生

「糖尿病性腎症ってどんな病気?(仮題)」

講師 つるぎ町立半田病院 黒川泰史 先生

平成19年度 ポリオ予防接種のお知らせ

下記の日程でポリオ予防接種を実施します。

◆**対象児** 初 回・・・平成19年1月16日～平成19年7月14日生  
追 加・・・平成18年7月1日～平成19年1月15日生  
※および生後90日未満でポリオ未接種の子ども

◆**とき・ところ**

- 受付は全日程午後0時30分～午後1時です。
- 番号札は正午に出します。受付は午後0時30分からです。



実施日	実施場所	対象地区
平成19年11月30日(金)	美馬市保健センター(穴吹町)	脇町(脇町地区)
平成19年12月3日(月)		穴吹町
平成19年12月4日(火)		脇町(岩倉地区)
平成19年12月6日(木)		脇町(江原地区)
平成19年12月7日(金)	美馬市産業センター(美馬町)	美馬町

※美馬福祉センターは工事のため、今回は美馬市産業センターに変更しました。

◆**持参物** 予診表(必要事項を記入し、お持ちください)

母子健康手帳(忘れると接種ができませんので、ご注意ください)

※昭和50年から52年生まれの方は、ポリオの免疫が低いとされています。念のため子どもの接種と同時期に接種をすることが望ましいです。なお、この場合の予防接種は法に基づく定期接種ではなく、任意接種となります。抗体検査費用も同様に自費となります。詳しくは市健康課へ。

【問い合わせ先】市健康課 ☎ ⑤2 8160

## 美馬市木屋平総合学術調査発表会開催の案内

県内の学術研究団体で構成される阿波学会と県立図書館との共催による美馬市木屋平総合学術調査を地元  
の協力のもと16団体18班が調査を行いました。

調査の成果を次の日程で発表します。ぜひご参加ください。

- ◆**と き** 平成19年12月2日(日) 午前10時から午後4時(受付は午前9時30分から)
- ◆**と ころ** 木屋平老人福祉センター(美馬市木屋平字川井161番地)
- ◆**内 容**
  - 開会 午前10時～午前10時15分
  - 発表(地質班、植生班、草食獣班、クモ類・貝類班) 午前10時15分～正午
  - 発表(民家班、考古班、史学班、民俗班、方言班、地理班) 午後1時～午後3時25分
  - 全体質疑・閉会 午後3時25分～午後4時
- ※ 発表の時間等は、変更になる場合がございますのでご了承ください。
- ◆**申 込** 事前申込は必要ありません。どなたでもご参加ください。
- ◆**参加費** 無料

【問い合わせ先】徳島県立図書館内 阿波学会事務局 ☎088 (668) 3500  
市教育委員会木屋平分室 ☎ (68) 2719

## こんにちは！『まちの保健室』は1周年を迎えました

みなさまそろってご参加ください！

- ◆**と き** 平成19年11月24日(土) 午後1時～午後4時
- ◆**と ころ** 脇町ショッピングセンターパルシー 1F セントラルコート
- ◆**内 容**

- 生活習慣病等健康相談、血圧測定、体脂肪測定、アルコールパッチテスト、ストレスチェック
- 一緒に阿波踊り体操をしましょう  
(開始時間) 午後2時、午後2時30分、午後3時

・美馬阿波踊り体操普及員の方々をご指導してくれます。  
・参加された方には、記念品をさしあげます。

【問い合わせ先】(社)徳島県看護協会 ☎088 (631) 5544 FAX 088 (632) 1084

## “気軽に・無理なく・楽しく・自由に”『ふれあい子育てサロン』の案内

日 時	場 所
11月17日(土) 午前9時30分～午前11時	美馬高齢者センター
11月21日(水) 午前10時～午前11時30分	脇町福祉センター
12月6日(木) 午後1時30分～午後3時	穴吹農村環境改善センター
未定(社協までお問い合わせください。)	つるぎの里

参加対象者は、0歳から就学前の子どもとその保護者。妊娠中の人でも参加できます。参加費は、子ども一人につき1回100円(おやつ、材料代等)です。気軽に参加してください。

11月は栄養士さんによるお菓子作りを予定しています！(木屋平は未定)

【申込・問い合わせ先】美馬市社会福祉協議会 ☎ (53) 7432



## 予約制による年金相談のご案内

徳島県内の社会保険事務所では、予約制による年金相談を行っていますのでご利用ください。

### 予約の申込方法

- 年金相談のご予約は、相談希望日1か月前から電話または年金相談窓口でお受けしています。
- ご予約を受ける際に、相談者指名、基礎年金番号、電話番号、相談内容等を確認させていただきます。

### 予約時間帯

- 平日 午前8時30分～9時30分、午後4時15分～午後5時15分  
(第2土曜日は午後5時15分～午後7時まで時間帯を延長しています。)
- 休日 第2土曜日の午前9時30分～午後4時まで  
(予約状況により、希望時間帯の変更をお願いすることがあります。)



### 年金相談にお越しの際は、

年金手帳（基礎年金番号通知書）、年金証書、振込通知書と相談者本人であることの確認できるものをご持参し、予約時間の5分前までに総合相談窓口にお申し出ください。

※代理の方が相談に来られる際は、委任状が必要となります。

※ご都合により来所できない場合は、事前にご連絡をお願いします。

【申込・問い合わせ先】阿波半田社会保険事務所 ☎ 64 3128

## 消費者問題は悩まずに、まずご相談を！！ 徳島県・徳島県多重債務者対策協議会からのお知らせ

- ◆契約の相談（クーリングオフ等）…………… 徳島県消費者情報センター ☎ 088-623-0110
- ◆債務整理をする場合…………… 徳島弁護士会クレサラ法律相談 ☎ 088-652-5768  
法テラス徳島（日本司法支援センター徳島地方事務所）☎ 050-3383-5575  
司法書士総合相談センター ☎ 088-657-7191
- ◆悪質な取り立てやヤミ金融について…………… 徳島県警察総合相談センター ☎ 088-653-9110
- ◆財務局登録貸金業者に関する相談…………… 四国財務局徳島財務事務所理財課 ☎ 088-622-5181
- ◆県登録貸金業者に関する相談…………… 徳島県地域経済課 ☎ 088-621-2354
- ◆会員貸金業者への苦情相談……………（社）徳島県貸金業協会 ☎ 088-622-7833
- ◆申立ての手続きや必要書類、費用等の相談…………… 徳島、阿南、美馬の各裁判所

### 献 血

次の日程で移動献血車が来ます。献血に協力してください。

- 11月14日(水) ▶株式会社ナプラ（脇町） 10：00～11：00  
▶美馬環境整備組合（脇町） 12：00～13：00  
▶成田病院（脇町） 14：30～16：00
- 11月21日(水) ▶市役所美馬庁舎 10：00～11：00  
▶J A美馬支所（美馬町） 11：30～12：30  
▶桜木病院（脇町） 14：00～16：00
- 11月26日(月) ▶北岡組（美馬町） 10：00～11：00  
▶デイリーマート美馬店 11：30～12：30

「守ろう！確かめよう！  
この最低賃金」

徳島県最低賃金  
時間額 625 円

（平成19年10月21日発行）

【問い合わせ先】

徳島労働局労働基準部賃金室  
☎ 088 (652) 9165 または最寄りの労働基準監督署まで。

国際交流員レポート⑥

雲南省の世界遺産を紹介します

中国には世界遺産が34件あり、総数は、世界第3位となっています。そのうちの3件は、雲南省にあります。今回は、その雲南省の世界遺産をご紹介します。



チョウ セツ セイ  
張 雪 静さん

①麗江古城（リジャン）

世界遺産登録日：1997年

遺産種別：文化遺産 遺産所在地：雲南省麗江市

麗江古城は雲南省北部に位置し、万年雪を抱いた玉龍雪山の麓に広がる納西（ナーシー）族の街です。納西族は、チベット系の少数民族で、トンパ文字や、ナシ古楽など独特の文化をもっており、麗江古城は、その伝統的住居に代表される民族文化を今に伝えています。



②雲南（ユナン）保護地域の三江併流群

世界遺産登録日：2003年

遺産種別：自然遺産 遺産所在地：雲南省麗江市

三江併流風景区は青海チベット高原の南に位置します。三江とは、三つの川のことで、「三江併流」とは、つまり三つの大きな川が合流するところという意味です。三つの川とは、「金沙江」、「瀾滄江」、「怒江」を指します。世界的にも珍しい様々な地形や、種類豊富な生物を観察することができます。



③石林（シイリン）

世界遺産登録日：2007年

遺産種別：自然遺産 遺産所在地：雲南省昆明市

石林は省都の昆明の南東約82キロに位置する石林イ族自治州にあります。2億7千万年の時をかけて、海底が隆起、浸食、風化されて現在の形ようになった、カルスト地形が主体です。石がによきによきとまるで林のように並んでいるので石林と名付けられ、また「天下第一奇観」とも称されています。



サッカーJ2 徳島ヴォルティス ホームゲームの案内

日 程	会 場	対 戦 相 手
11月25日(日) 午後2時キックオフ	鳴門・大塚スポーツパークポカリスエットスタジアム	ザ ス パ 草 津

◆入場等 ( ) 内は当日券の料金 ※小中校生はA席、B席共通で500円

A席〔メインスタンド席〕 2,000円(2,500円)

B席〔ゴール裏、バックスタンド席〕 1,500円(1,500円)

◆問い合わせ先 ㈱徳島ヴォルティス内「CLUB VORTIS」事務局

☎088(672)7339 ホームページ <http://www.vortis.jp/>



国際交流員レポート②

アムステルダムと美馬市の共通点

こんにちは、みなさん。10月号で、アムステルダム市民と美馬市民の共通点についてお話ししましたが、今回は親愛なる両市の景観などについて比較したいと思います。アムステルダム市は、オランダの首都で、都会と思われていますが、日本の地方にある美馬市とも共通する点が結構あると思います。その共通点は、

1. 両市には、自然（緑）がたくさんあります。美馬市は山に囲まれているし、アムステルダム市の中には、広い公園があちこちにあります。

2. 両市には、何百年も前に建てられた古い建物が、いっぱい残されています。

その建物は、博物館になったり、重要文化財になったりして、都市の魅力的な雰囲気のために、とても重要な役割を果たしています。

3. 宗教関係の建物が多いです。（美馬市は神社とお寺。アムステルダム市には教会とモスク。）

4. 非常に大きな建物はあまりないです。（アムステルダム市の場合には、中央に建造される建物の高さは法律で限られています。）



▲ Vondelpark (ボンデル公園)

共通点も多いですが、異なるところも、もちろん多少あると思います。その相違点は、

1. アムステルダム市は面積が219平方キロメートルに対し人口74万人で、比較的狭いスペースに建てられている都市です。それに比べて美馬市は、面積が367平方キロメートルに対し人口が3万5千人と、結構広いスペースに建てられています。

2. アムステルダム市内には、仕事の休憩中に休める公衆ベンチや、公園、居心地のよい広場がたくさんあるのに、美馬市にはあまりないみたいです。

3. 美馬市には、夜に遊べる・飲みに行ける所としては、日本独特の Snackbar やカラオケバーがありますが、アムステルダム市内には、そんな施設は滅多にありません。その代わりに、Bruin Cafe (ブラウンカフェ：木製のインテリアにタバコの煙がカフェの壁を茶色く染めているので、こう呼ばれています。) というオランダ特有のカフェがたくさんあり、そこでは市民たちがリラックスしながら、近所の人々と一緒にビールを飲んで会話を楽しめます。



▲ Bruin Cafe (ブラウン・カフェ)

4. アムステルダム市内から空を見上げた時の眺めは、とてもつまらないです。汚れた煙を噴出している煙突のほかに何も見えないからですね。（オランダには山が無いので。）美馬市ではどこから遠くを見ても緑あふれる山がいつも見えるから、光景がすばらしいと思います！

私が今感じているアムステルダムの懐かしいところは、特に Bruin Cafe と、街中でのどちゃん騒ぎです。逆にアムステルダム市に戻った時に、美馬市の懐かしくなるところは、間違いなく、人々の落ち着いた性格と、お店でのサービスと、山や自然の美しさでしょう。

## 俳句

日本海真つ向うにして秋高し

谷本 重信

秋高し焼き立てパンの楽流る

尾張 恵子

湧水に勢いありぬ男郎花

藤川 文子

磴のぼる御輿金具の音たてつ

大 虎吉

木歩忌の川ゆるやかにしたたかに

夏田 稀布子

油彩画の裸婦薄布に文化の日

大内 稔夫

八十路坂悔なく越える彼岸花

奥村 清文

木犀の香り入り来る窓開ける

岩松 玉藻

見上ぐれば岩の上なる萩と寺

遠藤 香奈

暦とは違う初秋の季感かな

武田 竹仙



## 川柳

老いた今まだまだ夢は離せない

山本 定子

ひとりだけ淋しそうです落葉浮く

宇山 早苗

孫娘刻々せまる嫁ぐ日が

西岡 千鶴代

老いて尚まだまだ生きたい夢がある

田所 末子

この時と浮き足立った旧派閥

岡 仁雄

廃屋の庭に気高き菊の花

田鍋 邦枝

## 短歌

思いは募る見たい行き度い古里へ  
夕日に映える紅葉の色をや

津江 尻恒仁

水鳥の親子が揃い弧を描く  
紅葉うつりし山間の湖に

矢野 愛子

それぞれが皆孤立して朝と云う  
光に包まれ刻は過ぎゆく

国見 与治郎

み佛を仰げばやさしほのかにも  
笑みをたたえてみそなわすらし

津田 睦子

## 寄付

先ごろ、高田寛己・四国電力(株) 脇町営業所所長から「明るい街づくりに貢献しよう」と、街路灯21灯の寄贈を記した目録が、牧田市長に贈られました。

同営業所は、10月23日の「四電グループふれあい旬間」の行事として、脇町の大谷川沿いにある柳の枝切りや、市内にある重要文化財施設の電気設備の点検を実施。前述の街路灯の取り付けも行いました。ありがとうございます。



▲ 牧田市長に目録を手渡す高田所長 ㊦

## 第38回徳島県 敬老県民のつどい関係者表彰

高齢者自身が社会の一員として、その豊かな経験・知識を地域社会づくりに生かし、また社会の進展に寄与してきたことを賞し、8月31日、徳島県郷土文化会館で、次の方々が表彰を受けられました。

### 高齢者福祉功労者等に対する県知事表彰

○高齢者福祉功労者

緒方 勝義さん (宮 内)

○在宅介護功労者

小谷本 芳子さん (小 星)

藤野 恵子さん (小 星)

### 県老連会長表彰

原 久利子さん (滝の宮)

### 米寿敬老記念品を贈呈される市町村別代表者

飛驒 嘉子さん (柏)

# 戸籍の動き

## お誕生おめでとう

- 久保田 淳・奈津子 (女の子) 玲菜 (井川)
- 近藤 隆・恵美 (男の子) 迅 (石神)
- 小笠 功史・真由美 (男の子) 詩月 (加重)
- 端本 豊・亜佐子 (女の子) 葵 (川井奥)
- 宇民 賢司・としえ (男の子) 弘明 (田上)
- 住友 一隆・敬子 (女の子) 愛彩 (北庄団地)
- 滝本 幸弘・光子 (男の子) 輝 (春日)
- 酒井 誠・美幸 (男の子) 類飛 (中山路北)
- 湯浅 明・洋子 (男の子) 尚人 (三島中央)
- 加藤 敦・美香 (女の子) 真奈美 (中山路東)

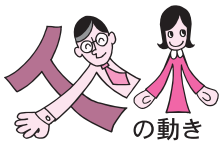
- 丸山 雅之・智奈美 (女の子) 凜々花 (中上)
- 山下 博久・康 (男の子) 成也 (観音堂)
- 小椋 昭人・由恵 (女の子) 安希菜 (天神)
- 中村 卓司・奈緒美 (女の子) 未来 (井川)
- 齊藤 義文・早苗 (男の子) 悠大 (小星)
- 廣川 雅英・恭子 (男の子) 源 (下曽江北)
- 河野 芳子 73歳 (八幡美)
- 小笠 保 81歳 (城)
- 緒方 ツネ 90歳 (初草上)
- 藤本伊勢雄 90歳 (柴床北)
- 佐野フクヨ 94歳 (大工町)
- 武田チヨカ 94歳 (調子野)
- 西山 光夫 43歳 (竹ノ内)
- 大塚 隆治 81歳 (南張西)
- 松尾アサエ 86歳 (拜西第一)
- 畑中 明 70歳 (畑中)
- 石拔 敏子 81歳 (清水下)
- 高橋 一新 74歳 (西上野南)
- 三笠 芳子 86歳 (古屋敷)

## おくやみ申し上げます

### 美馬市人口統計

11月1日現在 前月より

人口	34,176人	- 11
男	16,375人	- 2
女	17,801人	- 9
世帯数	12,703	+ 7



- 深来ソノエ 87歳 (土ヶ久保)
  - 三谷 英二 77歳 (谷西)
  - 平山 正美 80歳 (露口)
  - 高田 豊子 77歳 (別所濱西)
  - 岡島 勇 68歳 (中山路東)
  - 國見 静子 91歳 (長入)
  - 横尾ムメ子 97歳 (宮成)
  - 福光 静子 88歳 (新町)
  - 前川 忠 68歳 (川井下)
  - 瀧原 善高 84歳 (滝の宮)
  - 平岡 敦 73歳 (北又下)
  - 藤見夕ミ子 82歳 (段地梅)
  - 藤村 一男 77歳 (中野)
  - 笠井ツヤ子 79歳 (下曽江南)
  - 杉原 輝明 25歳 (上曽江)
  - 高岡 タツ 99歳 (成戸団地)
- (平成19年10月受付分)

## 救急医療当番医一覽

月日	曜日	病院名	電話番号	月日	曜日	病院名	電話番号
11/20	火	大島病院	(脇) 52-1215	12/5	水	谷病院	(貞) 62-2053
21	水	高田医院	(脇) 52-1410	6	木	田村医院	(貞) 62-5166
22	木	としま小児科	(脇) 53-6011	7	金	永尾病院	(貞) 62-2012
23	金	ホウエツ病院	(脇) 52-1095	8	土	大久保医院	(半) 64-2088
24	土	成田クリニック	(脇) 55-0321	9	日	つるぎ町立半田病院	(半) 64-3145
25	日	つるぎ町立半田病院	(半) 64-3145	10	月	林眼科	(貞) 62-5050
26	月	成田病院	(脇) 52-1258	11	火	武原外科整形外科医院	(半) 64-2111
27	火	脇町中央医院	(脇) 52-1529	12	水	木下(雅)医院	(美) 63-3171
28	水	桜木病院	(脇) 52-2583	13	木	木下内科循環器科	(美) 63-2245
29	木	国見医院	(穴) 52-1243	14	金	佐々木医院	(美) 63-2001
30	金	平野整形外科	(穴) 53-8530	15	土	真鍋病院	(美) 63-2026
12/1	土	峯田病院	(穴) 52-2303	16	日	ホウエツ病院	(脇) 52-1095
2	日	ホウエツ病院	(脇) 52-1095	17	月	折野病院	(美) 63-2569
3	月	北川医院	(貞) 62-2003	18	火	岡内科病院	(脇) 52-0988
4	火	古城医院	(貞) 62-2064	19	水	斎木医院	(脇) 53-0101

# NHK交響楽団メンバーによる 金管五重奏団 美馬市公演

(主催/市・市教育委員会 後援/市文化祭実行委員会・市文化協会 助成/よんでん文化振興財団)



## ●出演

NHK交響楽団メンバー(敬称略)

トランペット 井川 明彦、栃本 浩規

ホルン 今井 仁志

トロンボーン 吉川 武典

テューバ 池田 幸広

●入場料 全席自由席( )は当日券の料金  
一般 1,000円(1,500円)  
高校生以下 500円(700円)

※就学前のお子様の同伴・ご入場はご遠慮ください。  
※入場券の販売は11月30日(金)までとなります。  
※当日券はうだつアリーナでの販売となります。

●とき 平成19年12月1日(土)

開場:午後0時30分

オープニングセレモニー:午後1時

開演:午後1時30分

●ところ うだつアリーナ

## ●入場券販売所

○穴吹庁舎市民課 ○脇町庁舎総合窓口課

○美馬庁舎総合窓口課

○木屋平総合支所企画総務課

○うだつアリーナ

【問い合わせ先】市教育委員会生涯学習課 ☎ 2177

## 第18回 防火ポスターコンクール

美馬市消防本部では、市内小学校4年生を対象に「第18回防火ポスター」を募集。239点の応募作品があり、下記の皆さんが入賞しました(順不同、敬称略)。入賞作品は11月9日~14日まで「JR穴吹駅待合室」に、11月15日~19日まで「パルシーセントラルコーナー」でそれぞれ展示します。

◆最優秀賞 山田 侑奈(脇町小)

◆優秀賞 曾我部晋作・寺尾 正義(以上脇町小)

佐藤 壮平・祖父江智仁(以上江原南小)

香川 文香(木屋平小)

◆優良賞

宇民 直将(脇町小)、手塚 亮太・山本 雄也(以上岩倉小)

森下 智紀・原田 綾・三宅 綾乃・住友 佑輔(以上江原南小)

奈良井健介(穴吹小)

西浦 佑企・清田壮一郎・吉川 知希・濱口 綾花(以上三島小)

緒方 章人・武田 美穂(以上宮内小)

上田井佑磨・武岡 拓海・曾我部真由・弘保 勝哉(以上喜来小)

巽 優希(芝坂小)、多田 愛美(重清西小)



▲最優秀賞に選ばれた山田侑奈さんの作品

秋季全国火災予防運動 11月9日(金)~15日(木)  
「火は見てる あなたが離れる その時を」