



チャレンジデー 2007 徳島ヴォルティスキッズサッカー教室（脇町小学校）

 広報

# みま

2007

6

No.28

URL <http://www.city.mima.lg.jp/>  
E-mail [info@city.mima.lg.jp](mailto:info@city.mima.lg.jp)

## 主な目次

行財政システム改革後期実施計画策定	2
春の叙勲受章者	3
第21回穴吹川筏下り大会の案内	4～5
2007 チャレンジデーの結果	6
河川一斉清掃のお知らせ	7
税務課からのお知らせ	8～9
地域レポート	10～11
情報コーナー	12～25
文芸広場	26
戸籍の動き・人口・救急医療当番医	27
ふるさと小包会員募集	28

# 行財政システム改革後期実施計画を策定

本市は、平成 18 年 3 月に「美馬市行財政システム改革基本方針」、「前期実施計画」を策定し、効率的・効果的な行財政システムの確立に取り組んでおりますが、引き続き「後期実施計画」を策定しましたので、その実施事項の一例をお知らせします。

なお、詳しくは市のホームページに後期実施計画の全文を公表しています（市企画調整課においても閲覧できます）。

計画期間 平成 19 年度から平成 21 年度までの 3 年間

## 1. 市民とともにまちづくりを進めるために

### ①市民と行政の共創・協働

・各種計画の策定時には、公募委員の採用やパブリックコメントを実施し、市民参加を促進します。

### ②情報公開の推進

・広報紙やホームページを通じて市政情報の積極的な公表をさらに推進します。

### ③地域情報化の推進

・平成 19 年度から加入者系光ファイバー網の整備をします。

## 2. 行政課題に適切に対応するために

### ①事務事業評価制度の導入

・効果的な事務事業を遂行するため、平成 20 年度から事務事業評価制度を導入します。

### ②組織・機構の見直し

・プロジェクトチームを設置するなど、業務の円滑化を進めます。

### ③広域行政の推進

・平成 19 年度から一部事務組合の見直しの協議を開始します。

### ④市民の安心と安全を確保するため、危機管理体制を強化する。

・平成 19 年度にあらゆる危機事象に迅速・的確に対処するための危機管理対応マニュアルを作成します。

## 3. 職員の能力を發揮するために

### ①定員管理の適正化

・定員適正化計画に基づき、職員数を平成 22 年 4 月までに 62 人以上削減します。

### ②給与及び諸手当の適正化

・厳しい財政状況を勘案しながら、国及び県の基本的な考え方に沿った運用に努めます。

### ③職員の意識改革と資質の向上

・人材育成の基本方針を策定し、総合的・体系的な人材育成に努めます。

### ④職員の心身の健康の保持と公務能率の向上

・総実勤務時間の短縮に向けた指針を策定し、職員の健康保持と公務能率の向上を図ります。

## 4. 財政運営を効率化するために

### ①財政運営の適正化

・人件費、公債費などの義務的経費を抑制し、計画的な財政構造の改善に努めます。

### ②受益者負担の適正化

・市税などの徴収率の向上を図るとともに、各種使用料、手数料についてもコストを勘案しながら公平性の確保を図ります。

### ③第三セクターの活用と見直し

・第三セクターの体質改善を図るため、総合的な運営方針・計画の策定を促し、行政との関係を明確にします。

### ④民間委託等の推進

・指定管理者制度の拡充を進めるとともに、公共交通機関の運行方法については改善を図ります。

【問い合わせ先】市企画調整課 ☎ 8002 FAX 9919



# 春の叙勲受章者

春の叙勲（4月29日付発令）で中野侑紀さん、原敏一さんが旭日双光章、藤澤和夫さんが瑞宝小綬章、松尾恒夫さんが瑞宝双光章をそれぞれ受章されました。おめでとうございます。

## 旭日双光章

（林業振興功労）  
中野 侑紀さん  
（81歳、暮畑）

### ●主な経歴

1974（昭和49）年11月の脇町森林組合理事をはじめ、徳島県森林組合連合会副会長等を歴任。また、1970（昭和45）年から6期24年にわたり旧脇町議会議員。1982（昭和57）年5月から2年間同議会議長。

### ●喜びの声

「身に余る光栄です。また天皇陛下のご尊顔に拝謁できたことは終生忘れられないこと。これも関係各位にご支援いただいた賜と感謝しております。今後は報恩、奉仕の道に努力して参ります。」



## 旭日双光章

（地方自治功労）  
原 敏一さん  
（78歳、滝の宮）

### ●主な経歴

1963（昭和38）年4月から6期24年にわたり旧木屋平村議会議員。1975（昭和50）年5月から2年間同議会議長。また、1967（昭和42）年から旧木屋平村商工会理事をはじめ、同商工会会長などを歴任。

### ●喜びの声

「身に余る光栄に感激しています。住民の皆さま方をはじめ、関係各位の多年にわたる温かいご支援の賜とお礼申し上げます。これからは、お礼の念を込め、ご芳情に報いて参る所存です。」



## 瑞宝小綬章

（検察官功労）  
藤澤 和夫さん  
（78歳、西上野南）

### ●主な経歴

1948（昭和23）年検察事務官を拝命。脇町区検察庁、徳島地方検察庁等に勤務し、1970（昭和45）年副検事を拝命。大阪区検察庁、徳島区検察庁、脇町区検察庁等に勤務し、1992（平成4）年2月定年退官。

### ●喜びの声

「身に余る受章に感激しております。ときの上司、先輩、同僚等関係各位のご支援の賜と感謝しております。これからは、一層奨励し、受章に恥じない社会生活を送りたいと思っております。」



## 瑞宝双光章

（消防功労）  
松尾 恒夫さん  
（73歳、下曾江北）

### ●主な経歴

1960（昭和35）年に脇町消防団東部第5分団に入団。同分団において、班長、分団長を経て、1988（昭和63）年に脇町消防団副団長に就任。1997（平成9）年から2002（平成14）年まで脇町消防団団長。

### ●喜びの声

「受章は身に余る光栄に感激しております。これひとえに関係者の方々、住民の皆さまのご指導、ご支援の賜と感謝しております。これからは微力ながら安心・安全・防災のため報いて参りたいと思っております。」



# 第21回 穴吹川筏下り大会

市、穴吹川筏下り大会実行委員会主催



**筏下り大会**  
**8月5日(日) 午前10時～**

※小雨決行／雨天、増水の場合は8月12日(日)に延期

美馬市の恒例イベントとして、今年も水質四国一の清流・穴吹川を舞台に筏下り大会が開催されます。大会では筏下りレースのほか、写真コンテストなどが行われます。選手としてレースに出場、または沿岸から応援にと、皆さん、ぜひ遊びに来てください。

## ●開催日程

種 目	時 間	場 所
開会式	午前10時～	ブルーヴィラあなぶき下河川敷
筏下り(中学生の部)	午前10時20分～	天神ふれあい広場下 出発
筏下り(一般の部)	午前10時30分～	中野宮(通称・二又) 出発
筏下り(一般エンジョイの部)	午前11時30分～	中野宮(通称・二又) 出発
閉会式	午後2時40分～	ふれあい広場前河川敷



## ●筏下りレース 競技要項

	一般の部	一般エンジョイの部	中学生の部
参加資格	18歳以上の男女 筏の定員は4～8人 女性1人必ず同乗	制限なし	市内の中学生男女
競技方法	距離は5km(中野宮～市ノ下)で競います。筏は各チームで準備し、筏名を掲げる。ライフジャケット・ヘルメットを着用[ライフジャケットのみ貸出(有料)有り]		距離は2.5km(天神ふれあい広場下～市ノ下)で、設定されたタイムとの誤差の少なさを競います。筏は各チームで準備し、筏名を掲げる。ライフジャケット・ヘルメットを着用。
	タイムの早い順	設定タイムとの誤差の少なさ	
表彰	上位3チームに賞金と賞状。 このほか、飛び賞、各種団体賞があります。	上位3チームに賞金と賞状。 このほか特別賞があります。	上位3チームに賞品と賞状。

※18歳未満については、保護者の承諾書が必要です。

### 筏を作る基準

- 幅は1m程度、長さは特に定めません。
- 材料は木材、竹を主材料とし、補助材(浮力)としてタイヤチューブや発泡スチロールの使用が可能です。
- 筏に固定した「かい」は認めません。 ●筏の装飾、乗員の衣装等は自由です。
- 一般の部において、外形があまりにも船型に近いと認められるものはオープン参加とします。

## ●筏下りレース申込方法

### ○申込書

筏下りレースに参加される人は、市商工観光課(穴吹庁舎)、脇町庁舎総合窓口課、美馬庁舎総合窓口課、市木屋平総合支所経済建設課に備え付けの申込書に必要事項を記入のうえ、参加料を添えて7月10日(火)までに申し込んでください。

なお、申込書は美馬市のホームページ(<http://www.city.mima.lg.jp>)からもダウンロードできます。

### ○参加料

1人につき1,200円(1日保険料掛金200円を含みます)

※参加料は下記口座への振込も可能です(振込手数料は参加者負担になります)。

1. 金融機関名 美馬農業協同組合 穴吹支所
2. 口座番号 普通4727111
3. 口座名 穴吹川筏下り大会実行委員会

### 【申込・問い合わせ先】

穴吹川筏下り大会実行委員会〔市商工観光課(穴吹庁舎)内〕

〒777-8577 美馬市穴吹町穴吹字九反地5番地

☎ 52 2644 ☎ 52 1704

メールアドレス: ikada@city.mima.tokushima.jp



## ●写真コンテスト募集要項

筏下りレースのあの場面、この場面を写真に納めてみませんか。

○規格等 ワイド四つ切りで応募は1人3点まで

○応募締切日 8月13日(月)(延期の場合は8月20日(月))

○表彰 最優秀賞1点、優秀賞2点、入選2点。賞金が贈られます。

○応募方法 作品に申込用紙を添付して、同実行委員会へ提出してください(郵送も可能)。申込用紙は美馬市のホームページ(同上)からダウンロードできます。

○その他 入賞者には9月初旬に個人通知します。応募作品は、同実行委員会に帰属し、返却しないのでご了承ください。入賞作品は市庁舎等で展示します。



2007 チャレンジデー

50.5%の住民参加で

**美馬市が勝利**



住民総参加型のスポーツイベント『チャレンジデー』が5月30日（水）に開かれ、美馬市と四條畷市（大阪府）が、同日何らかの運動・スポーツをした住民の参加率を競いました。

美馬市では、うだつアリーナや穴吹スポーツセンターなどで「体力測定」や「阿波おどり体操」、「エアロビックダンス」といったさまざまなスポーツが実施されました。これらのスポーツの参加者のほか、家庭や職場、学校で運動をした人たちが電話やファックス、Eメールなどで参加登録しました。

この結果、美馬市は総人口34,526人に対し17,440人が参加し、参加率は50.5%でした。一方、四條畷市では総人口57,626人に対し23,080人が参加し、参加率は40.1%でした。

昨年、一昨年と続き、美馬市は三連覇を達成しました。

今後も運動・スポーツを普段の生活に取り入れ、対戦した四條畷市の皆さんとともに、健康な体づくりを続けましょう。

**市民の皆さんのご協力、ご声援ありがとうございました。**

## 河川一斉清掃のお知らせ

河川愛護月間の7月に吉野川と穴吹川で、一斉清掃が実施されます。

ゴミのない美しい川は、地域に住む私たち一人ひとりが守っていかねばなりません。みんなが参加して、河川の環境美化に努めましょう。



吉野川



穴吹川

### 吉野川一斉清掃

●とき 平成19年7月1日(日) 午前7時～午前9時(小雨決行)

●ところ 吉野川北岸・南岸堤防

下表の場所で物品(ゴミ袋、手袋、タオル)が配布されます。

美馬町(3か所)	脇町(7か所)		穴吹町(5か所)
四国三郎の郷	曾江谷橋東詰	うだつアリーナ南堤防	穴吹橋南詰
美馬橋北詰	穴吹橋北詰	小島橋北詰	穴吹高校河川敷グラウンド南堤防
美馬中央橋北詰	県土木若宮作業所南堤防		潜水橋南堤防
	阿波証券南堤防		吉野川浄園北堤防
	道の駅南堤防		小島橋南詰

※ゴミの集積場所は、堤防上にある各のぼりのあるところです。

### 穴吹川一斉清掃

●とき 平成19年7月1日(日)  
午前7時～午前9時(小雨決行)

●ところ 穴吹川全域(穴吹町管内)

右表の場所で物品(ゴミ袋、手袋、タオル)が配布されます。

※ゴミの集積場所は、右表の物品配布場所と同じところです。

ふれあい広場向かい堤防北詰
新市場橋 市場側堤防
しでの家向かい駐車場
ブルーヴィラあなぶき入口
宮内 白人神社前
古宮生活改善センター駐車場

**必ずゴミの分別をしてください。**

集めたゴミは、燃えるゴミ、燃えないゴミ、カン、ペットボトル(キャップ・ラベルはプラスチック類)、ビン(透明・茶色・その他の別)に必ず分別してください。分別ができていない場合は、ゴミの搬入ができません。

皆様のご協力をお願いします。

※ 雨天中止の場合は、翌週7月8日(日)に延期いたします。

延期のお知らせは、オフトークおよび防災無線で、午前6時に放送いたします。

【問い合わせ先】 市環境衛生課 ☎ 8020



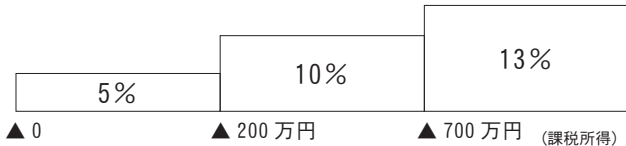
# 平成 19 年から あなたの所得税・住民税が変わりました

地方分権を進め、身近でよりよい行政サービスを目指す「三位一体改革」の柱の1つとして、平成19年から国（所得税）から地方（住民税）へ3兆円の税源が移譲されました。

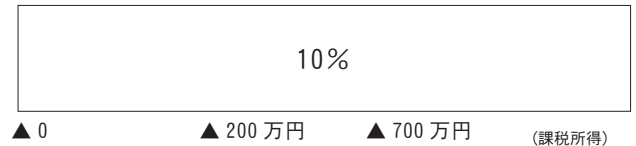
## 1 所得割の税率が10%に統一されました。

市県民税の所得割の税率は、平成18年度までは5%、10%、13%の3段階でしたが、平成19年度から一律10%に統一されました（退職所得の分離課税に係る所得割については、平成19年1月1日以降の支払に係るものから適用されています）。

### 平成18年度まで



### 平成19年度から



注）課税所得とは、給与所得金額など所得から、扶養控除など控除を差し引いた残りの金額です。

（例）65歳以上で年金収入370万円のみの人で、控除は基礎控除のみの場合の所得割の試算。

年金収入370万円 × 0.75 - 375,000 = 所得金額 240万円

所得金額 240万円 - 基礎控除 33万円 = 課税所得 207万円

◆税源移譲前（平成18年度まで）

市県民税所得割 = 課税所得 200万円 × 5% + (207万円 - 200万円) × 10% = 10万7千円

◎税源移譲後（平成19年度から）

市県民税所得割 = 課税所得 207万円 × 10% = 20万7千円（税源移譲前より10万円の増）

## 2 市県民税が増えても、所得税が減るため、納税者の負担は変わりません。

国が集める国税（所得税）は、平成19年分（平成19年に給与・年金から源泉される分で、平成20年2月18日～3月17日の確定申告分）から、最低税率が10%から5%に引き下げ、最高税率が37%から40%に引き上げられます。

### 移譲前（平成18年度まで）

市県民税所得割 課税所得	税率	所得税 課税所得	税率	負担率
200万円以下	5%	330万円以下	10%	15%
200万円を超え 700万円以下	10%			20%
		700万円を超える	13%	30%
330万円を超え 900万円以下	20%			33%
900万円を超え 1800万円以下	30%			43%
		1800万円を超える	37%	50%

### 移譲後（平成19年度から）

課税所得	市県民税 税率	所得税 税率	負担率
195万円以下	10%	5%	15%
195万円を超え 330万円以下		10%	20%
330万円を超え 695万円以下		20%	30%
695万円を超え 900万円以下		23%	33%
900万円を超え 1800万円以下		33%	43%
1800万円を超える		40%	50%

税源移譲による納税者の負担は変わりません。

## 3 定率減税が廃止されました。

平成11年度から導入された定率減税は、経済状況が改善されていることから廃止されます（所得税は平成19年1月分から、住民税は平成19年6月分から廃止されます）。

## 4 65歳以上の人の非課税措置の廃止にともなう経過措置について

昭和15年1月2日以前に生まれた人で、前年の合計所得金額が125万円以下の方は、平成18年度は均等割1,300円、所得割1/3で課税でしたが、平成19年度については均等割2,600円、所得割2/3となりました（平成20年度からは全額課税4,000円となります）。



## 固定資産税の宅地等の税負担について

平成 18 年度税制改正で「負担水準の均衡化」を一層促進する措置が講じられました。

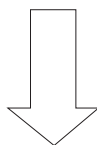
このことは全国的に地域や土地により負担水準（評価額に対する実際の税負担の割合）にばらつきがあったため、「課税の公平」及び「制度の簡素化」の観点から、負担水準の高い宅地等は税負担を引き下げまたは据え置き、負担水準が低い宅地等については税負担を上昇させ均衡化を促進する仕組みが導入されました。

その結果、課税標準額の計算方法が変わっています。



宅地等の  
定資産税額計算は

税 額 = 課税標準額 × 税率 (1.4%) により求められます。



本年度の課税標準額を  
算出するには

負担水準を求めます。



負担水準 =  $\frac{\text{平成 18 年度課税標準額}}{\text{平成 19 年度評価額}} \times \text{特例率}$   
(住宅用地の場合は特例率を乗じた額)

平成 18 年度税制改正で負担調整措置の改正が行われ下記のようになっています。

負担水準が 60% 未満（住宅用地は 80% 未満）の土地については、平成 18 年度課税標準額に平成 19 年度評価額の 5% を加算した額が本年度の課税標準額となります。ただし、この額が評価額の 20% 未満の土地については 20% まで引き上げられています。

上記の税制改正により、負担水準の低い土地については多くの場合、税額の基礎となる課税標準額が昨年より、評価額の 5% ほど上がっているため税額も増加しているということになります。

(地目の変更等があった土地については前年度の課税標準額は近傍の類似単価となります。)



また、美馬市におきましては、土地・家屋などの現況を正確に把握し、課税の適正、公正を期するために航空写真による照合、職員による現地調査を行い台帳地目と現況地目に相違がある場合は現況地目により課税を行うよう努めております。そのため農地、山林などから宅地・雑種地へ地目が変わった場合については固定資産税が増加しています。

【問い合わせ先】市税務課 ☎ ⑤2 5602、⑤2 5603

### 小型ガス瞬間湯沸器を使用されている皆さまへ

必ず換気をして、一酸化炭素中毒による**死亡事故**を防ぎましょう。

- ◆ 閉め切った 4 畳半で小型ガス瞬間湯沸器を燃焼すると、約 20 分で致死量の一酸化炭素が部屋に充満することもあります。
- ◆ 一酸化炭素は無色無臭です。頭痛や吐き気で異変に気づいた時には、手足がしびれて動けず、手遅れになって死にいたる場合もあります。
- ◆ **必ず換気してください。** 経済産業省からのお知らせです。

## ～ 美馬市少年柔道教室が優勝 ～

徳島県下選抜少年柔道大会が5月5日、市場武道館で開かれ、結成3年目の「美馬市少年柔道教室」が初優勝を飾りました。

主将の藤田隼人くん（岩倉小6年生）は「春の選抜大会で準優勝に終わり大変悔しい思いをした。県下選抜では絶対優勝をしたかったので、必死に練習してきた、その成果が出てうれしかった。」と喜びの声を上げていました。

また、個人の部においても好成績を収められました。結果は以下のとおりです。

男子重量級	優勝	藤田隼人くん	
〃	第3位	川本圭一くん	（江南小6年生）
男女総合無差別	第3位	藤本真帆ちゃん	（脇町小4年生）



▲県大会を制した美馬市少年柔道教室のみなさん

## ～ ちびっこ相撲大会 開催 ～

徳島県小学生相撲五月（さつき）大会（美馬青年会議所主催）が5月13日、江原中学校相撲場にて、「相撲を通じて心身の鍛練と健康の増進を図り、心豊かな子どもに育ててもらうこと」を目的として、開催されました。



▲白熱した熱戦を繰り広げるちびっこ力士

同大会に県内から小学4年生から6年生約60人が参加。7月29日国立武道館で開かれるわんぱく相撲全国大会県予選会も兼ねており、土俵内外から大きな歓声がかけられました。

惜しくも4年生の部で2位になり、全国大会出場の逃した前田彪くん（三島小）は「全国大会は行けなかったけど、2位になってうれしいです。」と来年へのリベンジを誓っていました。

## ～ 釈迦力が西日本アームレスリング選手権大会で健闘 ～

2007年AJAF第1回西日本アームレスリング選手権大会（オールジャパンアームレスリング連盟主催）が4月22日、うだつアリーナで開催され、美馬市体協に所属する「釈迦力」のメンバーが好成績をおさめました。

大会には西日本から約140人が参加。地元開催で健闘を見せた「釈迦力」からは、レフトハンドー65kg級で馬郷慎児さん（奈良坂）が3位、レフトハンドー80kg級で三木崇志さん（棚田）が準優勝、会長賞に選ばれました。



▲上位に入賞した（左から）馬郷さん、三木さん

## ～ 移住交流センター設立 ～



美馬市移住交流センター設立総会が5月25日に開催され、移住交流の総合的な窓口となることを目的に、同センターが市ふるさと振興課内に設置されました。

同センター内には、移住施策の協議・検討を行うため、農林業・商工観光等の職能団体やNPO法人の代表者、有識者等22人の委員で構成された移住促進協議会が設置され、会長に田中義美氏・副会長に尾形英雄氏、小泉靖雄氏、天田善信氏を選出しました。

その後の協議により、移住施策の取組を紹介するパンフレットの作成、体験型交流事業の推進を行うこと等を確認しました。

また同日、移住希望者や移住者の相談や問い合わせに関する情報提供や助言等を行う「美馬市地域定住アドバイザー」制度を創設し、第1回同会議において8人のアドバイザーが選出され、市長から依頼書の交付を受けました。

アドバイザーの皆さんからは、「移住希望者が地域のことを理解し、スムーズな移住に繋がられるよう努力したい。」との声が上がりました。

## ～ 阿波の道 ルール守って交通安全 ～

美馬東部交通安全母の会連合会（谷明美会長）と美馬東部交通安全協会の会員ら約60人が、5月10日、美馬警察署前でドライバーに反射材付きバックを手渡し、安全運転を呼びかけました。

この活動に「すだちくん」「ちっかーず」も参加。国民文化祭の啓発も同時に行い、ドライバーの目を楽しませていました。

美馬東部交通安全母の会連合会の谷会長は、「急がず、慌てず、安全運転を心がけてください。」と交通事故がなくなることを願っていました。



▲「安全運転をお願いします。」

## ～ きれいな川の安全を願って ～



▲看板を設置する「知友会」と「穴吹駐在所地域の安全を守る会」のみなさん

穴吹町を中心に活動を行っているボランティア団体「知友会」（篠原勝彦会長）と「穴吹駐在所地域の安全を守る会」（桐井清臣会長）の会員ら約30人が、5月27日、ブルーヴィラ穴吹下、ふれあい広場下、下浦商店下の3か所に、穴吹川での遊泳の安全を願う看板を設置しました。

杉で作られた看板は、制作に約1か月を要し、安全を願う標語は会員の皆さんで考えられました。知友会の篠原会長は、「地域の皆さんに喜んでいただけるような活動を続けていきたい。」と豊富を述べられました。



税金

市県民税第1期の納期限

納期限

市県民税第1期の納期限は7月2日(月)です。納付書を確認のうえ、早めにお近くの金融機関、または市役所各庁舎の会計課で納めてください。

なお、口座振替を利用していている人は、7月2日に指定口座から引き落としとなりますので、預貯金残高を確認ください。

固定資産(土地)基礎資料調査協力をお願い

市では、固定資産税算出において、現況を正確に把握し、課税の適正、公正を期するため、次の要領で公道上から現地調査を行います。皆さんのご理解とご協力をお願いします。

調査の時期

平成19年6月中旬から10月下旬まで

調査区域 市内全域

調査方法

路上等から宅地及び雑種地の間口等の現地調査を行います。なお、新築家屋の評価調査のように建物内への訪問調査は行いません。

調査員

市職員または市から委託を受けた調査員。調査員は『現況調査員』の腕章をつけ、市発行の身分証名証を携帯します。

問い合わせ先

市税務課 ☎ 5602、  
5603

農業委員会

農業者年金

現況届の提出

農業者年金の経営移譲年金や農業者老齢年金の受給者は毎年現況届を提出することになっています。

現況届は、年金を受給するために必要な手続きです。6月29日(金)までに、必ず左記まで提出してください。

・市農業委員会(美馬庁舎)

・市市民課(六吹庁舎)

・脇町庁舎総合窓口課

・木屋平総合支所経済建設課

現況届は忘れずに提出を



農地転用には

許可が必要です

農地を農地以外(宅地・資材置場・駐車場等)の用途に転用するときは、農業委員会に許可申請をして許可を受けてから工事に着手してください。

また転用事業者は許可処分に基づき許可目的の施設を完了したときは、遅滞なく工事完了証明願を農業委員会へ提出してください。

美馬市親睦野球・ソフトボール大会開催のお知らせ

市体育協会は市民の親睦を図るため、次の大会を開催します。参加希望されるチームは次の要領でお申し込みください。

●共通事項

- 日 時 7月中旬～約1か月間
- 参加資格 市内在住者・在勤者のチーム
- 組合抽選会 7月10日(火)午後7時～
- 参加費 無料
- 申込用紙等 市体育振興課に設置

●ソフトボール大会

- ・9人制(ウィンドミル・スリングショットは不可)
- ・常時女性1人以上出場すること。
- ・出場選手全員の総年齢が330歳以上(女性は、年齢を問わず35歳でカウント)

●野球大会

- 会場 江原中学校グラウンドが主会場(夜間)
- 【申込・問い合わせ先】市体育振興課 ☎ 63 3199

申込要綱

文化財講座開催の案内

美馬市の歴史を学ぶ市民講座を開催します。テーマは「古墳時代～古代の美馬市」で講座の内容は、講座2回(ガイダンス・詳細)と対象テーマの史跡巡りです。申込は不要です。

美馬市の歴史を学んでみませんか。

●開催日

- 6月30日(土) 10:00～ガイダンス講座
- 7月7日(土) 10:00～詳細講座
- 7月14日(土) 10:00～史跡巡り(雨天延期)

●会場

美馬庁舎産業センター 3階 教養室  
※史跡巡りの集会所等については講座の際に連絡します。

●参加料

無料

【問い合わせ先】

市教育委員会生涯学習課 ☎ 63 2177

**届け出が必要です**

農地の埋め立て等をする場合は届け出が必要です。

200㎡未満の農業用施設(農業用倉庫・温室・畜舎・作業場等)を設置する場合。なお200㎡以上の農業用施設を設置する場合には農地転用の許可が必要です。

●問い合わせ先  
市農業委員会

☎5267

**福祉**

**薬物乱用**

**「ダメ。ゼッタイ」**

薬物乱用とは、遊びや興味本位で危険な薬物を不正に使用することです。

乱用されている薬物は覚せい剤、あへん系剤、MDMA、大麻、LSD、有機溶剤、マジックマッシュルーム、向精神薬等があり、脳神経の伝達を再現不可能なほどに破壊する作用を持っています。

現在、違法に乱用されて

いる薬物はインターネット

や携帯サイトから簡単に日常生活へ入り込んでいきます。薬もネットも身近で便利なものだからこそ、利用者自身が違法な利用を行わないという強い自覚と正しい知識が必要です。

決して自分に関係ないこととは思わず、薬物乱用に関する正しい知識を得る機会を家庭や学校で持ちましょう。また話し合える場を増やし、相談できる環境を創りましょう。

**「ダメ。ゼッタイ」**

**普及運動**

(6月20日～7月19日)

薬物乱用のない社会をつくるため、啓発活動を実施します。

**① 626ヤング**

**街頭キャンペーン**

6月23日の午後1時30分から午後3時までマルナカ脇町店で「ダメ。ゼッタイ。国際協力で薬物乱用をなくしましょう。」を合い言葉に街頭キャンペーンを行います。

**② 国連支援募金活動**

期間中関係機関の協力を得て、店頭募金活動を実施します。皆さんからの浄財は発展途上国の薬物乱用防止活動等に役立てられます。皆さんのご協力をお願いします。

徳島県薬物乱用防止美馬保健所管内協議会

☎1017

**献 血**

次の日程で移動献血車が来ます。献血に協力してください。

- 6月6日(水) ▶ 県西部総合県民局美馬保健所 (穴吹)  
午前10時～正午 午後1時～午後4時
- 6月14日(木) ▶ 県西部総合県民局美馬庁舎 (脇町)  
午前10時～正午 午後1時～午後4時
- 6月25日(月) ▶ 折野病院 (美馬) 午前10時～午前11時30分  
▶ 美馬市役所美馬庁舎 午後1時～午後4時

**ダンススポーツ交流会**

ただいま、TVで人気上昇中!!

園児から高齢者の人まで、生涯スポーツとしてダンススポーツ大会を日本体育協会傘下の県連盟が西部地区の普及活動として、交流会を開催します。

社交ダンスの愛好者のご参加をお願いします。

●日時 6月17日(日) 12:00～16:00

●会場 穴吹スポーツセンター

※午後2時頃、連盟競技選手による競演会があります。一般の人もぜひ見学にお越しください。(見学入場は無料です)

【問い合わせ先】徳島県ダンススポーツ連盟  
中瀧 ☎090 (1175) 5289

**ふれあいわんぱく村 2007 子供まつり**

バーベキューやキャンプファイアーなど、楽しい一泊研修に参加しませんか。

●対象者 美馬市内・つるぎ町内の小学4年生～6年生

●募集人数 40人

(応募多数の場合は先着順とさせていただきます)

●開催日 7月21日(土)～22日(日)

●場所 四国三郎の郷

●参加費 3,000円

【申込・問い合わせ先】

(社)美馬青年会議所 事務局 ☎・FAX 8979

E-mail mimajc@shikoku.ne.jp

※詳しくは、各小学校配布予定のパフレットもしくは広報7月号をご覧ください。

福祉

平成19年度

日本脳炎の予防接種

平成17年5月30日付で厚生労働省から「日本脳炎ワクチンと重症のADEM（急性散在性脳脊髄炎）との因果関係を認めるため、自治体による積極的勧奨を差し控えること。」との発表があり、緊急にお知らせしました。

今年度についても、国の方針、ワクチンの改良等が確定してませんので、ワクチン接種の積極的勧奨は行っていません。ただし、海外渡航等で接種を希望される場合は市健康課（☎528160）へご相談ください。

毒ヘビにかまれたら

暑い時期をむかえると、まむし等の毒ヘビにかまれる可能性が高くなってきます。毒ヘビにかまれた時は、あわてずに  
①まず安静にします。体を動かさずと毒のまわりが早

くなります。  
②傷口より心臓に近い部分をヒモか布で軽くしばります。

③毒を吸い出す処置が効果的ですが、口腔内に傷等がある人は止めてください。

④安静な状態を保ち、医療機関へ向かってください。

まむしの血清の配置先は広報5月号21P・美馬市ホームページに掲載しています。

土木

梅雨の大雨に注意

梅雨時には、雨が長く降り続くことや短時間に強い雨が降ること大雨になります。通常1か月かかって降るような雨が、1日で降ると災害が発生し、私たちの生活や生命を脅かすようになります。

災害をもたらすような雨の降り方には次のような特徴があります。  
・限られた地域に短時間に集中して強く降る。

・並雨が長時間降り続く。  
・長時間降り続く雨の中で、短時間に集中して強く降る。

短時間に強い雨が降るような場合には、発達した雨雲が雷を伴うことが多く、近くで雷が鳴るような場合は、集中豪雨や局地的な大雨のおそれがありますので、土砂災害や洪水・浸水に注意して早めの対策を取りましょう。

地方気象台防災業務課  
☎088(626)0676

\*\*\* おはなし会 \*\*\*

- 日時 6月23日(土) 午後2時～午後2時30分
- 場所 脇町図書館こども室  
楽しいお話しや、紙しばいをします。(ボランティアグループたんぽぽ)



藤倉万大さんに  
厚生労働大臣特別表彰



民生委員・児童委員として長年ご尽力された藤倉万大さん（清水下）が、先ごろ厚生労働大臣特別表彰を受けました。  
藤倉さんは、平成元年12月に旧協町で民生委員・児童委員として委嘱され、平成18年に退任。17年間にわたって同委員活動に貢献されました。

徳島県表彰



徳島新聞社表彰

徳島県内の各界、各分野で顕著な功績を挙げ、社会に貢献した個人や団体を顕彰する第43回徳島新聞賞が6月1日、発表されました。林業経営の改善、過疎地域に活力をもたらしたとして、「株式会社ウッドピア」（牧田久代表取締役）が「産業賞」を、日本陸上選手権の走り幅跳びで県人選手としては49年ぶりに優勝した藤川健司選手（西成戸出身）が「体育賞」を受賞されました。

地方自治に長年ご尽力された佐藤光男さん（鍵掛滝ノ宮）が徳島県表彰を受けました。  
佐藤さんは、昭和44年5月から平成18年3月まで旧美馬町および美馬市議会議員、平成2年から2年間旧美馬町議会副議長を務められました。



## 6月は 土砂災害防止月間です

梅雨・台風などで土砂災害が発生しやすいシーズンを迎えました。土砂災害を防止するため、県、市でも様々な対策を行っていますが、それだけでは十分に被害を防ぐことはできません。被害を最小限に抑えるためには、一人ひとりが気象状況に注意して避難することが大切です。

普段から避難場所や避難する方法を決めておきましょう。がけ地や谷川に異常を感じたときは、すぐに市建設課(☎5608)危機管理課(☎1677)警察、西部総合県民局県土整備部まで。

## 相談

### 駅前労働相談

解雇や残業代不払いなどの職場のトラブルについて、弁護士等の労働委員会委員が相談をお受けします。



○日時 6月24日(日)  
午後1時〜午後4時30分

○会場

ホテルクレメント徳島

○申込

不要(無料)  
問い合わせ先  
徳島県労働委員会事務局  
088-621-3234

### 美馬市特設人権相談所

○日時

7月11日(水)

午前9時〜正午

○会場

- ・協町福祉センター
- ・美馬福祉センター
- ・穴吹農業環境改善センター
- ・つるぎの里

●問い合わせ先

市人権課 ☎8010

市役所への電話は各直通番号をご利用ください。  
(市外局番0883)

## 便利な各課直通番号

### 穴吹庁舎

議会事務局	☎ 8004
監査事務局	☎ 0058
企画総務部	
総務課	☎ 1212
秘書広報課	☎ 8006
人事課	☎ 8057
財政課	☎ 8011
企画調整課	☎ 8002
情報電算課	☎ 8007
契約管財課	☎ 8008
危機管理課	☎ 1677
税務課	☎ 5602
	☎ 5603

### 保健福祉部

健康課 ☎ 8160

### 市民環境部

市民課 ☎ 8001  
人権課 ☎ 8010  
ふるさと振興課 ☎ 8009  
環境衛生課 ☎ 8020

### 経済部

商工観光課・特産品開発担当 ☎ 2644

観光文化室 ☎ 1316

農政課 ☎ 2633

林政課 ☎ 2634

### 建設部

監理課 ☎ 5607

建設課 ☎ 5608

住宅管理室 ☎ 5612

用地課 ☎ 5609

下水道課 ☎ 8030

### 会計課

☎ 8003

### 協町庁舎

#### 保険福祉部

保険年金課 ☎ 5601

生活福祉課 ☎ 5604

高齢・介護保険課 ☎ 5605

児童・障害福祉課 ☎ 5606

#### 市民環境部

総合窓口課 ☎ 5600

会計課 ☎ 5610

### 美馬庁舎

#### 市民環境部

総合窓口課 ☎ 3111

農業委員会事務局 ☎ 5267

#### 水道部

業務課・工務課 ☎ 2236

#### 教育委員会事務局

教育総務課 ☎ 2540

学校教育課 ☎ 3941

生涯学習課 ☎ 2177

体育振興課 ☎ 3199

#### 木屋平総合支所

企画総務課 ☎ 2112

福祉環境課 ☎ 2113

経済建設課 ☎ 2715

教育委員会木屋平分室 ☎ 2719

#### 消防本部

☎ 3061

#### 美馬環境整備組合

☎ 2496

#### 社会福祉協議会

☎ 7432

## 第2回 うだつ黄門まつり

開催



## うだつ黄門 一座募集

テレビ時代劇「水戸黄門」のレギュラー・アキちゃん（斉藤晶）を招き、7月14日（土）15日（日）に第2回うだつ黄門まつりを開催します。今年も昨年と同様に参加いただける「阿波踊り連」を募集します。

また、今年は市民グループや各事業所から「うだつ黄門一座」を下記の要項で募集します。大勢の皆さんのご参加をお待ちしております。

- ① 仮装しパレードに参加
- ② 10分以内の寸劇を披露
- ③ 衣装は各自で考案し作成



## ●内容

## ○7月14日（土）オープニングセレモニー（うだつの町並み）

- ・午後1時～ 開会式
- ・午後1時15分～ 黄門パレード、黄門太鼓、阿波踊り「アキちゃんと踊ろうヤットサー」、ストリートパフォーマンス ほか

## ○7月15日（日）芝居三昧（午前11時～、午後2時～、2回公演）

（脇町劇場オデオン座）

## 『アキちゃん座長特別芝居公演』

友情出演 芦屋小雁 演出 矢田清巳監督

入場無料 ※定員に達ししだい、入場を締め切ります。

【申込・問い合わせ先】市観光文化室 ☎ ⑤21316



## 『あなたも認定農業者になろう』

認定農業者制度とは、経営改善を図ろうとする65歳未満の農業者が作成した「農業経営改善計画」を市が認定し、その計画達成に向けた取組を関係機関・団体が支援する仕組みです。

また、「新たな食料・農業・農村基本計画」では認定農業者への支援の集中化・重点化が明確に打ち出されています。さらに、平成19年度からは、品目横断的経営安定対策をはじめ、認定農業者に対する支援が拡充されています。これらの支援施策を受けるためにも、認定農業者になりませんか。

認定農業者に対する質問・相談については、市農政課（美馬市担い手育成総合支援協議会事務局）または県美馬農業支援センターまでお問い合わせ下さい。



## 農業経営改善計画とは

経営規模や所得、労働時間を数字で表しながら、自らの経営改善の現状を点検し、5年後の経営目標（目標所得440万円、労働時間2000時間以内）と達成に向けた方策を具体的に書き込みます。

【問い合わせ先】市農政課（美馬市担い手育成総合支援協議会事務局） ☎ ⑤2633

県美馬農業支援センター ☎ ⑤2313

## 市営住宅入居申し込みのお知らせ

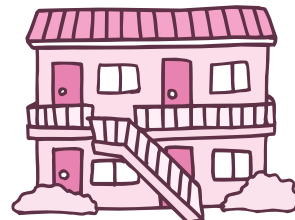
今年度の市営住宅入居の申し込みを受け付けます。今回入居を募集する住宅の空き家は下表のとおりです。

### ●申込受付期間

平成19年6月18日(月)～6月29日(金) ※土・日曜日を除く

### ●申込資格

- (1) 市内に住所または勤務場所があり、住宅に困っている人
- (2) 同居親族または同居しようとする親族のいる人(事実上婚姻関係にある人や、許可日から3か月以内に結婚する人を含みます。なお、婚約で入居された場合は、後日住民票等を提出していただきます)
- (3) 所得が所定の基準に該当する人
- (4) 市税を滞納していない人



### ●申込方法

入居を希望される人は、下記の課に備え付けている申込用紙に必要事項を記入のうえ、市住宅管理室(穴吹庁舎)または木屋平総合支所経済建設課に提出してください。

○穴吹庁舎…市民課、住宅管理室

○脇町庁舎…総合窓口課

○美馬庁舎…総合窓口課

○木屋平総合支所…経済建設課

### ●公営住宅

団地名	建築年度	規模	募集戸数	住 所	駐車場
上 曾 江 団 地	1981	4階建	1戸	美馬市脇町字曾江名 359番地 31	無
東 部 団 地	1992	3階建	1戸	美馬市脇町字拝原 2783番地 2	有
北 庄 団 地 1 棟	1976	5階建	1戸	美馬市脇町大字北庄 444番 1	有
北 庄 団 地 3 棟	1978	5階建	2戸	美馬市脇町大字北庄 444番 1	有
北 庄 団 地 5 棟	1978	5階建	1戸	美馬市脇町大字北庄 444番 1	有
島 口 団 地	1975	2階建	1戸	美馬市脇町大字脇町 1058番地 1	無
別 所 団 地	1969	平屋建	1戸	美馬市脇町字別所 3512番 1	無
境 目 第 1 団 地	1971	平屋建	1戸	美馬市美馬町字境目 109番地	有
境 目 第 2 団 地	1976	平屋建	1戸	美馬市美馬町字境目 104番地	有
荒 川 南 団 地	1970	平屋建	1戸	美馬市美馬町字ナ口ヲ 11番地 1	有
ナ 口 ヲ 第 1 団 地	1973	3階建	1戸	美馬市美馬町字ナ口ヲ 30番地	有
成 戸 団 地	1975	2階建	2戸	美馬市穴吹町穴吹字西成戸 142番地 1	無
大 原 第 2 団 地	2001	2階建	1戸	美馬市穴吹町三島字舞中島 1396番地 2	有
由 佐 団 地 第 1	1977	2階建	1戸	美馬市穴吹町三島字小島 1314番地	有
明 連 団 地	1977	4階建	1戸	美馬市穴吹町三島字舞中島 680番地 2	有
中 島 団 地 1 棟	1979	4階建	2戸	美馬市穴吹町三島字舞中島 670番地 1	有
川 井 上 団 地	1987	2階建	1戸	美馬市木屋平字川井 313番地 2	有

### ●特公賃団地

団地名	建築年度	規模	募集戸数	住 所	駐車場
三 ツ 木 団 地	1999	平屋建	1戸	美馬市木屋平字小日浦 54番地 1	有
川 井 銀 杏 団 地	1995	平屋建	1戸	美馬市木屋平字川井 187番地	有
川 井 銀 杏 団 地	1994	平屋建	1戸	美馬市木屋平字川井 187番地	有

【問い合わせ先】市住宅管理室 ☎ 5612 木屋平総合支所経済建設課 ☎ 2715



「食事バランスガイド」を使って

バランスのとれた食生活を!!

「食生活」は健康づくりの基本です。しかしライフスタイルの多様化、食の多様化とともに、私たちの「食生活」に様々な問題が生じています。特に野菜の摂取不足、脂質や食塩の摂り過ぎによる生活習慣病の増加が懸念されています。

そこで、一人一人が自らの食生活とつなげて具体的な行動に結びつけるものとして、「何を」「どれだけ」食べたらいかがが一目でわかる食事の目安「食事バランスガイド」が平成17年6月に誕生しました。主食、副菜、主菜、牛乳・乳製品、果物の5グループの食品をバランスよくとれるよう、「コマ」のイラストでわかりやすく示しています。

さて、あなたの食生活は大丈夫ですか? 「コマ」のバランスはとれていますか?

しまし 食事バランスガイド

ふるさとの恵みを一品そえて、心と体にいい1日



1日に「何を」「どれだけ」食べたらいかがをわかりやすくコマ型で表しているよ。徳島県の現状に合わせて、県産食材や郷土料理を使った料理例を使って表現しているんだよ。



1日分	料理例
<b>5-7</b> 主食 (ごはん、パン、麺) ごはんの量に1.5コマの料理	1コマ: ごはん1杯、おにぎり1個、煮干し1杯、ロールパン2個 1.5コマ: ごはんの量に1杯、ごはんの量に1杯、うどん1杯、もももぎ1杯、味噌ももぎ1杯、ふりかけ
<b>5-6</b> 副菜 (野菜、きのこ、海藻料理) 料理例の2品	1コマ: 枝豆サラダ、おくらとわかめ、高じくさんお汁、ほうろく味噌汁、ひじきの味噌汁、けんちん汁 2コマ: 枝豆の味噌汁、枝豆の味噌汁、ほうろく味噌汁、ほうろく味噌汁
<b>3-5</b> 主菜 (肉、魚、卵) 肉・魚・卵・大豆料理の2品	1コマ: 焼肉、鶏肉、焼き魚、肉じゃが、肉じゃが 2コマ: 焼肉、鶏肉、焼き魚、肉じゃが、肉じゃが
<b>2</b> 牛乳・乳製品 牛乳・乳製品の1品	1コマ: 牛乳200ml、ヨーグルト、スライスチーズ、ヨーグルト 2コマ: 牛乳200ml、ヨーグルト
<b>2</b> 果物 みかんなどの1品	1コマ: みかん1個、りんご1個、バナナ1本、ぶどう1房、ぶどう1房、りんご1個

1日分	料理例
<b>4-5</b> 主食 (ごはん、パン、麺) ごはんの量に1.5コマの野菜	1コマ: ごはん1杯、おにぎり1個、煮干し1杯、ロールパン2個 1.5コマ: ごはんの量に1杯、ごはんの量に1杯、うどん1杯、もももぎ1杯、味噌ももぎ1杯、ふりかけ
<b>5-6</b> 副菜 (野菜、きのこ) 料理例の2品	1コマ: 枝豆サラダ、おくらとわかめ、高じくさんお汁、ほうろく味噌汁、ひじきの味噌汁、けんちん汁 2コマ: 枝豆の味噌汁、枝豆の味噌汁、ほうろく味噌汁、ほうろく味噌汁
<b>3-5</b> 主菜 (肉、魚、卵) 肉・魚・卵・大豆料理の2品	1コマ: 焼肉、鶏肉、焼き魚、肉じゃが、肉じゃが 2コマ: 焼肉、鶏肉、焼き魚、肉じゃが、肉じゃが
<b>2</b> 牛乳・乳製品 牛乳・乳製品の1品	1コマ: 牛乳200ml、ヨーグルト、スライスチーズ、ヨーグルト 2コマ: 牛乳200ml、ヨーグルト
<b>2</b> 果物 みかんなどの1品	1コマ: みかん1個、りんご1個、バナナ1本、ぶどう1房、ぶどう1房、りんご1個

【食事バランスガイドに関する問い合わせ先】

市健康課 ☎ 8160

## 水中ウォーキング・受講生募集

市では、国民健康保険特別総合保健事業の活動として、生活習慣病予防、特に糖尿病予防を目的として、水中ウォーキング・受講生を募集いたします。糖尿病の知識を知ってもらうだけではなく、実践をしていただくための教室です。ぜひこの機会に水中ウォーキングを体験してみませんか？

### 〈水中ウォーキング・受講生第2期生募集要項〉

- 場 所 疾病予防施設「アクア」美馬町字南荒川 71 番地
- 実施期間 平成 19 年 8 月 6 日～ 11 月 27 日（4 か月で 16 回実施）  
※月曜日または火曜日のどちらかの参加となります。
- 時 間 月曜日：午後 1 時 30 分～午後 3 時まで（送迎バスあり）  
火曜日：午後 1 時 30 分～午後 3 時まで（送迎なし）
- 定 員 25 人（糖尿病予備軍、糖尿病・肥満が気になる人）  
※ただし、健康のために運動することを実践・継続できる人
- 内 容 ①水中ウォーキング 週 1 回 ②体脂肪測定・血圧測定 毎回  
③血液検査等 開始前と開始後 ④専門家による講習（健康体操・栄養指導）
- 持参物 水着・バスタオル
- 締切日 6 月 29 日（金）定員になり次第、受付を終了します。  
※お申し込みされた人には説明会の日程を電話にてご返事します。
- 個人負担金 13,840 円（前払い、払い戻しなし）  
※ 1 回利用 1,365 円（ただし自己負担 865 円・市負担 500 円）  
尚、検査料金は別途自己負担になります。



【申込・問い合わせ先】市保険年金課保健事業担当 ☎ ⑤25601

## 『子育てマイスター育成事業』のお知らせ

### 市民のみなさん 市の子育て活動に参加しませんか！

市は、住民参加による育児相談活動の充実を目的に、『子育てマイスター育成事業』を実施します。

同事業では、市内在住の子育て活動に興味のある人を対象に、年 6 回の各種講習会を開催。受講修了者を市の「子育てマイスター」に認定します。「子育てマイスター」になられたみなさんには、相談をはじめとする子育て支援活動に参加をお願いします。

市では、下記の要領で講習会の参加希望者を募集しています。多くの人の参加をお待ちしています。

#### 子育てマイスターとは…

子育てに関する豊かな知識を有している者として、市が認定する相談員。地域において、子育てに関する悩みや不安の相談に応じたり、助言者として社会貢献活動を行います。

日 時	時 間	場 所	内 容
6 月 22 日（金）	9:00～11:00	脇町庁舎	開講式、保育サポーターとしての心構え
7 月 20 日（金）	9:00～11:00	脇町庁舎	離乳食について
8 月 17 日（金）	9:00～11:00	脇町庁舎	緊急時の対応と応急手当
9 月（実施日は未定）	未定	脇町庁舎	病児の食事・病気の子どもの世話について
10 月（実施日は未定）	未定	脇町庁舎	子どもの社会性と生活習慣について
11 月（実施日は未定）	未定	脇町庁舎	遊ばせ方について

【申込・問い合わせ先】市児童・障害福祉課 ☎ ⑤25606

## 節目健診のお知らせ

～健康診断は40歳になったら必ず受けるようにしましょう！～

節目健診とは、節目を迎えられた皆さんを対象に年1回行っている健診です。生活習慣病を予防していくためにも、ぜひこの機会をご利用してください。

**● 内容**

- 基本健康診査（計測・血圧測定・検尿・血液検査・心電図・眼底検査）
- 胃がん検診・大腸がん検診・肺がん検診・喀痰細胞診検査（要注意者のみ）
- 骨粗しょう症検診（節目年齢の女性のみ）
- 前立腺がん検診（50歳以上の男性のみ）
- C型・B型肝炎ウイルス検診 ※すべての検診を受ける必要はありません。

**● 対象者**

- 40歳・45歳・50歳・55歳・60歳・65歳の人（平成20年3月31日現在）
- ※節目を迎える以外の65歳以下の人も検診を受けることができます。

**● 負担金**

基本健康診査	1,300円	胃がん検診	900円
大腸がん検診	400円	肺がん検診（胸部レントゲン）	300円
肝炎ウイルス検査		（胸部レントゲン+喀痰検査）	900円
B型肝炎ウイルス	100円	前立腺がん検診（基本健康診査を受ける人）	400円
C型肝炎ウイルス	600円	骨粗しょう症検診	1,400円

※非課税世帯・生活保護世帯の人は申請手続きにより後日負担金を払い戻します。

**● 節目健診日程及び実施場所**

受付時間：午前8時30分～午前10時まで（予定）

日 程	場 所
6月14日（木）	脇町福祉センター（脇町）
6月15日（金）	脇町福祉センター（脇町）
6月18日（月）	脇町福祉センター（脇町）
6月22日（金）	美馬市保健センター（穴吹町）
6月25日（月）	美馬市保健センター（穴吹町）
6月26日（火）	美馬福祉センター（美馬町）
6月27日（水）	美馬福祉センター（美馬町）
7月8日（日）	美馬市保健センター（穴吹町）

**● 申込期限**

各検診日の**10日前まで**にお申し込みください。  
 ◎申し込まれた人には後日、問診票等を送付します。また受診される場合、人数により多少日程の変更をお願いする場合がありますのでご了承ください。



【問い合わせ先】市健康課 健康づくり係（美馬市保健センター内） ☎ ⑤2 8160  
 木屋平総合支所福祉環境課 ☎ ⑥8 2113

### “気軽に・無理なく・楽しく・自由に” 『ふれあい子育てサロン』の案内

日 時	場 所
6月16日（土） 午前 9時30分～午前11時	美馬高齢者センター
6月18日（月） 午後 1時30分～午後3時30分	つるぎの里
6月20日（水） 午前10時～午前11時30分	脇町福祉センター
7月5日（木） 午後 1時30分～午後3時	穴吹農村環境改善センター

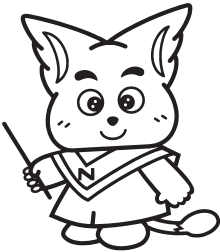
参加対象者は、0歳から就学前の子どもとその保護者。妊娠中の人も参加できます。参加費は、子ども一人につき1回100円（おやつ、材料代等）です。気軽に参加してください。

【申込・問い合わせ先】 美馬市社会福祉協議会 ☎ ⑤3 7432



国民年金の手続き（種別変更）はお済みでしょうか？

就職や退職、結婚などで加入者の種別が変わったときは、14日以内に手続きをすることが必要です。届け出をしなかったために、将来の年金額等に影響が出る場合がありますので、必要な手続きは早急に済ませましょう。



■ 国民年金の加入者は3つの種別で分けられます。

- 第1号被保険者…自営業、学生など（第2号、第3号被保険者以外の人）
- 第2号被保険者…会社員などの厚生年金保険・共済組合等の加入者
- 第3号被保険者…会社員など（第2号被保険者）に扶養されている配偶者

■ 種別が変わるときには届出が必要です。

現在の種別	種別が変わる事由	変更後の種別	必要な届出	届け出先
第1号	就職して厚生年金か共済組合に加入した	第2号	資格喪失届	事業所
	会社員と結婚して、被扶養配偶者になった	第3号	種別変更届	事業所
	夫が就職して、被扶養配偶者になった	第3号	種別変更届	事業所
第2号	転職して自営業になった (被扶養配偶者も第1号被保険者になります)	第1号	資格取得届 (種別変更届)	市役所
	会社を退職して自営業者の妻になった	第1号	資格取得届	市役所
	会社を退職して会社員の被扶養配偶者になった	第3号	資格取得届	事業所
第3号	夫が会社を退職した	第1号	種別変更届	市役所
	会社員の夫と離婚した	第1号	種別変更届	市役所
	収入が増え、被扶養配偶者でなくなった	第1号	種別変更届	市役所
	夫が亡くなった	第1号	種別変更届	市役所
	会社に就職して、被扶養配偶者でなくなった	第2号	種別喪失届	事業所
	夫が転職し、厚生年金から共済組合または共済組合から厚生年金に変わった	第3号	種別確認届	事業所
未加入	会社などに勤めていない人	第1号	資格取得届	市役所
	20歳未満で就職し、厚生年金か共済組合に加入した	第2号	届出不要	—

※妻が会社員などで、夫がその被扶養配偶者のときは、「妻」と「夫」を読み替えてください。

【問い合わせ先】阿波半田社会保険事務所 ☎ 64 3127      市保険年金課 ☎ 52 5601

美馬市内4商工会が合併に向けてスタート

6月1日、脇町商工会館において、脇町、美馬町、穴吹町、木屋平の市内4商工会が合併に向け、基本協定を締結しました。

当日は、各商工会の正・副会長ら役員のほか、立会人として美馬市長、県商工会連合会会長が出席し、新しい商工会の発足日を平成20年4月1日にするなどの基本協定項目を確認しました。

今後、スムーズな合併に向けての事務事業計画等の審議を行っていきます。



▲新たな商工会の発足を誓う役員のみなさん

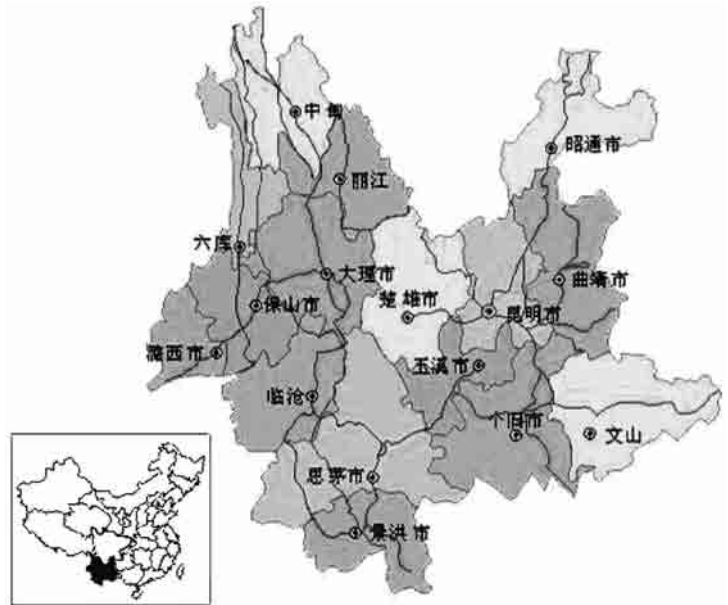
## 国際交流員レポート①

## 私のふるさとを紹介します

雲南省（うんなんしょう）は、中華人民共和国の最西南部に位置し、南部でベトナム、ラオスと国境を接し、南部から西部にかけてミャンマーと接しています。北西部はチベット自治区、北部は四川省、北東部は貴州省、東部は広西チウ自治区と接しています。人口は4,500万人、面積は39.4万平方メートル。雲南省は中国少数民族の宝庫、「動物の王国」「植物の王国」「非鉄金属の王国」など美しい称呼があります。雲南省の有名な観光地は梅里雪山、金沙江、怒江、瀾滄江、大理、麗江、香格里拉、西双版纳、石林、普洱、元陽などです。



チョウ セン セイ  
張 雪 静



## 介绍我的家乡

云南省地处中国西南边陲、南部与越南、老挝毗连、西部同缅甸接壤。西北隅紧倚西藏自治区、北部与四川省相连、东北部与贵州省相连、东部与广西壮族自治区相邻。人口4,500万、面积约39.4万平方公里。云南省还享有「少数民族的宝库」、「动物王国」、「植物王国」和「非铁金属王国」等美誉。云南省有名的观光地有梅里雪山、金沙江、怒江、澜沧江、大理、丽江、香格里拉、西双版纳、石林、普尔、元阳等。

昆明是云南省的省会、也是云贵高原中部一座美丽的城市。海拔1894米、面积21,111平方公里、人口约488余万。与其他省会城市相比、这里有最新鲜的空气、气候温和、四季如春、享有“春城”的美誉。随着昆明交易会 and 世博会的成功举办、加快了昆明对外开放的速度。昆明也成为了全省政治、经济、文化、科技的中心和重要的交通枢纽。现有通往北京、上海、西安、广州、桂林、成都、重庆等地的国内线56条、还有通往关西、新加坡、曼谷、伦敦、香港、万象、河内、吉隆坡、首尔等地的10条国际航线、相当便利。

昆明は雲南省の省都で雲貴高原の中での綺麗な都市です。海拔は1,894メートル、面積は21,111平方メートル、人口は488万人です。各省都と比べて昆明の空気は最も綺麗で、気温は年中暑すぎず、寒すぎません。昆明が「春城」と呼ばれるゆえんです。昆明交易会と世界園芸博覧会の成功が雲南の対外開放を更に推進しています。昆明市は全省の政治、経済、文化、科技、交通の中心として重要です。北京、上海、西安、広州、桂林、成都、重慶などへの国内線56便があり、関西、シンガポール、バンコク、ラングーン、香港、ビエンチャン、ハノイ、クアラルンプール、ソウルなどへの国際線10便の直行便は便利です。

## 『中国語教室』受講生募集のお知らせ

平成19年7月から平成20年3月までの間、市内に在住及び市内に勤務されている人を対象にした『中国語教室（初級・中級）』を開きます。

講師は市の国際交流員<sup>チョウセツセイ</sup>の張雪静さんです。受講は無料です。興味のある人は、ぜひ参加してください。

	初 級	中 級
日 時	毎週水曜日 午後7時から8時	毎週火曜日 午後7時から8時
定 員	20人	20人
場 所	穴吹公民館（美馬市役所2階）	

### ●申込期間

平成19年6月15日（金）～22日（金）  
※定員になりしだい、申込を締め切ります。

【申込・問い合わせ先】 市総務課 ☎ ⑤2 1212

※中級は、発音・あいさつ・簡単な自己紹介ができる程度の人を対象にしています。

## 『国際交流員出前講座』実施の案内

市の国際交流員<sup>チョウセツセイ</sup>の張雪静さんが皆さんの所へ出向き、中国文化や中国語に関する出前講座を行います。気軽にお申し込みください。

### ◆国際交流員出前講座の要領

#### ◇講座対象範囲等

市内に在住、または在学している団体、グループ（自治会など）  
（ただし、政治・宗教・営利を目的とした団体等は除きます）

#### ◇講座対象人数、時間等

・対象人数 10人～40人 ・講座時間（原則として、午前10時から午後4時までの）2時間以内  
・講座会場 市内に限る（会場の手配、準備については依頼団体等が行う） ・受講料 不要

#### ◇申込方法等

- ①講座予定日の2週間前までに、所定の講座申込書により市総務課（穴吹庁舎）へ申し込みをしてください。
  - ②講座の諾否の決定は、国際交流員と相談のうえ、1週間以内に連絡をします。なお、国際交流員の事務や日程等の都合により、ご希望に添えない場合がありますので、ご了承ください。
  - ③講座終了後、1週間以内に所定の講座報告書を市総務課に提出してください。
- ※申込書及び報告書は、市総務課、脇町庁舎総合窓口課、美馬庁舎総合窓口課、木屋平総合支所企画総務課に設置しています。

【申込先】 〒777-8577 美馬市穴吹町穴吹字九反地5番地  
美馬市役所総務課 ☎ ⑤2 1212 ☎ ⑤3 9919

## “中国人100番”（電話相談）の案内

市では、市内に住んでいる中国人の皆さんから、暮らしに関することや各種手続きなどの相談に応じる“中国人100番”を設置しています。相談には市の国際交流員<sup>チョウセツセイ</sup>の張雪静さんが対応します。受付は電話またはファックスでお受けしていますので、お気軽にご利用してください。

“中国人100番”

☎ ⑤2 1212 ☎ ⑤3 9919

受付時間：午前10時～午後5時（土日、祝日を除く）



※国際交流員の業務や日程等の都合で、対応できない場合があります。ご了承ください。



## 寄り合い防災講座

徳島県では、地域の寄り合いや各種団体の研修会等に職員が出向き、南海地震の特徴などをわかりやすく説明し、家庭や地域でできる防災対策について皆さんと考える「寄り合い防災講座」を実施しています。

### 1 講座の内容

#### 【基本講座】

- ・南海地震とは
- ・家庭でできること
- ・地域でできること

#### 【テーマ別講座】

- ①災害時のボランティア活動
- ②消防団の活動
- ③災害時の要援護者対策
- ④企業防災について
- ⑤住宅・建築物の耐震化
- ⑥水害について
- ⑦土砂災害に備えて
- ⑧ダムの役割

### 2 対象

地域の寄り合いや各種団体の研修会等で、概ね 20 人以上が参加する集会・会合とします。

### 3 申込方法

開催を希望する団体は、事前に市危機管理課にお申し込みください。なお、市町村の区域を越えて活動している団体等の場合は、県南海地震対策課または県西部総合県民局企画振興部防災担当に直接ご連絡ください。

### 4 費用

職員の派遣費用は無料です。

### 5 その他

営利、政治活動または宗教活動を目的とする集会等の場合は、お受けいたしません。



【問い合わせ先】徳島県危機管理局南海地震対策課 ☎ 088 (621) 2710  
 西部総合県民局企画振興部防災担当 ☎ 53 2392  
 市危機管理課 ☎ 52 1677

【申込書等】寄り合い防災講座ホームページ <http://our.pref.tokushima.jp/nankai/>

## 徳島自動車道四車線化促進期成同盟会からのお知らせ

E T Cを利用すると、下記のように状況に応じて様々な割引サービスを受けることができます。徳島自動車道の利用増加が、四車線化の促進にも繋がりますので、E T Cの上手な活用の参考にしてください。

6時～9時 / 17時～20時  
最大50%OFF!

走行距離100km以内

ETC通勤割引 土・日・祝日も利用OK!

・割引適用は、朝、夕の時間帯それぞれ最初の1回が対象です。

【割引例（普通車）】 美馬 I C ← 52.7km → 徳島 I C  
 通常料金 1,500 円      お得額 750 円（往復で1,500 円オトク）  
 割引後料金 750 円

※ 午前0時～午前4時まで距離制限無しで最大30%割引される深夜割引もあります。

## 平成 19 年度美馬市自治会総会



▲阿波踊り普及ボランティアの皆さん

平成 19 年度美馬市自治会総会が 5 月 10 日、脇町渭水祥雲閣で市内 337 自治会のうち、230 自治会の会長が出席し、開催されました。総会は、各自治会長を通じて市の施策の周知を図るとともに、住民の動向を把握し、市の行政に反映させることを目的に開催するもので、市との意見交換等も交え、地域を越えた交流の機会となりました。

### 美馬市自治会総会

総会では、市より今年度の自治会活動方針や年間スケジュール、また今年度新たに創設された「美馬市自治会共創と協働モデル事業」について、平成 22 年度から運用される地上波デジタル放送に対応した

「加入者系光ファイバー網施設整備」の概要などの説明がありました。

また、休憩時間を利用し、健康維持・増進を図る目的として普及啓発を図っている「阿波踊り体操」を、「美馬市阿波踊り体操ボランティア普及指導員連絡協議会」の 15 人とともに行いました。

その後、各自治会長からは、それぞれが抱える地域の問題のほか、少子高齢化対策、体験型観光の振興、自主防災組織、地域情報化など、前向きな意見や質問が出され、市からの回答がありました。

厳しい財政状況下にある中、地域と行政がお互いの役割分担を把握し、もてる力を出し合いながらまちづくりに取り組むことを確認しました。

## サッカー J2 徳島ヴォルティス ホームゲームの案内

日 程	会 場	対 戦 相 手
6 月 23 日 (土) 午後 4 時キックオフ	ポカリスエットスタジアム	湘 南 ベ ル マ ー レ
7 月 1 日 (日) 午後 7 時キックオフ	ポカリスエットスタジアム	京 都 サ ン ガ F C



- ◆**入場料** ( ) 内は当日券の料金 ※小中高生は、A席、B席共通で 500 円  
A席〔メインスタンド席〕 2,000 円 (2,500 円)  
B席〔ゴール裏、バックスタンド席〕 1,500 円 (1,500 円)

- ◆**問い合わせ先** ㈱徳島ヴォルティス内「CLUB VORTIS」事務局  
☎ 088 (672) 7339 ホームページ <http://www.vortis.jp/>

## 四国アイランドリーグ 徳島インディゴソックス ホームゲームの案内

日 程	会 場	対 戦 相 手
6 月 15 日 (金) 午後 5 時開始	蔵本球場	愛媛マングリンパイレーツ
6 月 16 日 (土) 午後 5 時開始	蔵本球場	香川オーリーブガイナーズ
6 月 17 日 (日) 午後 5 時開始	蔵本球場	愛媛マングリンパイレーツ
6 月 29 日 (金) 午後 6 時開始	オロナミンC球場	高知ファイティングドッグス



- ◆**入場券【全席自由席】** ( ) 内は当日券の料金 ※未就学児は無料  
入場大人券〔高校生以上〕 800 円 (1,000 円) 入場小人券〔中学生以下〕 400 円 (500 円)  
観戦回数チケット (1セット 7 枚綴り) 5,000 円

- ◆**問い合わせ先** 徳島インディゴソックス球団㈱ ☎ 088 (692) 1945  
四国アイランドリーグホームページ <http://www.iblj.co.jp>  
※試合当日の天候状況により、中止する場合があります。

# 文芸大場

## 俳句

折れし尾を風が伸ばせし鯉幟

岩松 玉藻

庭に蝶屋根には雀村日和

佐古つぎ女

菜の花に浴えば自ずと古街道

武田 竹仙

京に咲く都忘れの名ぞいと

大塚 雅子

梅雨晴れに球打つ音の齒切れよく

為行 青峰

木漏れ日の影を加えて庭若葉

成田 雅子

四捨五入できぬ話や蚪蚪群れて

東出富貴恵

老鶯の声のほかなき山の寺

真鍋まさ女

母植えし蜜柑の花や白き午後

八木 寒月

草花にそれぞれ寿命庭薄暑

山本 政子



## 川柳

印刷の尼い香し新刊書

西條いく子

孫供養八十八の遍路道

西岡千鶴子

空と無の自分見つめる遍路旅

藤川 茂子

徳育を忘れたつけがこんな世に

岡 仁雄

やすらぎの老いを絆の灯が包む

松尾 泰子

やすらぎの椅子はそのまま置いてある

大久保利雄

書く文字も左右斜めに躍る老い

宇山 光雄

## 短歌

顧みる藍の栄華か豪商のうだつの町並み全国に名

芝原 末雄

茜袴に菅の笠童謡懐し  
思い出遠くなるばかり

津江尻恒仁

花すぎて緑いやます桜木に  
よれば静かに通りゆく風

津田 睦子

「あっちいき」強き口調の孫の面  
老いてゆく身の胸突く夕闇

田鍋 邦枝

## 寄付

医療法人桜樹会の櫻木佳明理事長、櫻木章子理事（本ノ内）から、このほど市に多額の寄付を贈られました。

長年、校医を務められた櫻木佳明理事長、市教育委員を務められている櫻木章子理事は「美馬市の教育にお手伝いできれば。子どもたちの健全育成に役立ててほしい。」と、牧田市長に寄付金を贈呈。

市長は、「厳しい財政状況の中、昨年に引き続き寄付金をいただき大変ありがたいことです。有効に使わせていただきます。」とお礼を述べました。市の青少年健全育成事業である「みまつこ健全育成事業」に活用させていただきます。



▲牧田市長に寄付金を手渡す櫻木理事長（右）

## 善意銀行

次の人から美馬市社会福祉協議会に善意が寄せられました。

### ○寄付金

喜多機械産業株式会社、武田 廣さん（池端南部）

### ○香典返し寄付金

眞鍋 茂恒さん（中宗重西）、西村 勉さん（沼田）

善意銀行では、香典返し寄付金について、自治会活動費として助成金（香典返し寄付金の半額）を交付しています。善意のご芳志ありがとうございました。



# 戸籍の動き

お誕生おめでとう

- 佐藤 恒・春美 (男の子) 勇輝 (野村東)
- 金崎 健一・めぐみ (女の子) 未咲 (木ノ内)
- 藤本 博士・真知子 (男の子) 海翔 (上曾江)
- 山伏 弘二・祥子 (男の子) 奏音 (中島団地)
- 黒田 浩司・美保子 (女の子) 愛華 (拝西1)
- 青山 和彦・智奈美 (女の子) 美苑 (天神)
- 藤川 和也・佳代子 (女の子) 流夏 (池端南部)
- 土井 一豊・幸 (男の子) 陽人 (中宗重西)
- 南 昌樹・恵 (女の子) 凜音 (拝西1)
- 藤原 雄輝・靖子 (男の子) 岳 (東原)

- 岡島 義則 74歳 (上野)
- 谷酒 幸子 74歳 (東舞西)
- 藤田 敏治 78歳 (露口)
- 保清 信夫 55歳 (成戸団地)
- 西村善二郎 83歳 (上の原)
- 下北サカエ 81歳 (宮北)
- 逢坂 五郎 80歳 (大工町)
- 松尾 富子 73歳 (馬木)
- 福田 弘 80歳 (舞)
- 高木とみゑ 92歳 (西村)
- 塩田 義春 81歳 (坂下)
- 黒田 朝子 74歳 (中山路中)
- 西岡 竹二 81歳 (宗ノ分)
- 杉野 源市 86歳 (梨子木)
- 柿本 長政 78歳 (内田奥)
- 井藤 直市 88歳 (清田上)
- 西岡 利男 75歳 (中熊)
- 仲川 久香 70歳 (釜の池)
- 松田 仁子 86歳 (井口)
- 西岡佐馬之助 79歳 (沼田)
- 岩崎 勲 84歳 (北岡2)

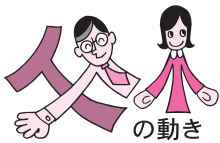
おくやみ申し上げます



## 美馬市人口統計

6月1日現在 前月より

人口	34,312人	- 41
男	16,434人	- 29
女	17,878人	- 12
世帯数	12,684	- 19



- 村田 徹 89歳 (落久保)
  - 中北 富子 54歳 (首野)
  - 藤原 竹子 80歳 (突出)
  - 小笠 正信 85歳 (上曾江)
  - 國見ツネヲ 103歳 (古屋敷)
  - 紙 アキ子 89歳 (柏)
  - 藤川 清 75歳 (新田)
  - 大館カツ子 91歳 (中野宮)
  - 眞鍋 久 89歳 (中宗重中)
  - 長江 朝榮 77歳 (東原)
  - 金中 梅子 85歳 (庄)
  - 箕浦宇一郎 91歳 (高校前)
  - 磯田 小亀 101歳 (段)
- (平成19年5月受付分)

## 救急医療当番医一覧

月日	曜日	病院名	電話番号	月日	曜日	病院名	電話番号
6/20	水	脇町中央医院	(脇) 52-1529	7/ 5	木	木下(雅)医院	(美) 63-3171
21	木	桜木病院	(脇) 52-2583	6	金	木下内科循環器科	(美) 63-2245
22	金	国見医院	(穴) 52-1243	7	土	佐々木医院	(美) 63-2001
23	土	平野整形外科	(穴) 53-8530	8	日	ホウエツ病院	(脇) 52-1095
24	日	ホウエツ病院	(脇) 52-1095	9	月	眞鍋病院	(美) 63-2026
25	月	峯田病院	(穴) 52-2303	10	火	折野病院	(美) 63-2569
26	火	北川医院	(貞) 62-2003	11	水	岡内科病院	(脇) 52-0988
27	水	古城医院	(貞) 62-2064	12	木	斎木医院	(脇) 53-0101
28	木	谷病院	(貞) 62-2053	13	金	西条産婦人科	(脇) 52-2002
29	金	田村医院	(貞) 62-5166	14	土	酒巻耳鼻咽喉科医院	(脇) 53-2525
30	土	永尾病院	(貞) 62-2012	15	日	つるぎ町立半田病院	(半) 64-3145
7/ 1	日	つるぎ町立半田病院	(半) 64-3145	16	月	ホウエツ病院	(脇) 52-1095
2	月	林眼科	(貞) 62-5050	17	火	佐藤内科	(脇) 52-1045
3	火	大久保医院	(半) 64-2088	18	水	秦眼科	(脇) 52-3011
4	水	武原外科整形外科医院	(半) 64-2111	19	木	吉川医院	(脇) 52-1122

## 美馬市ふるさと小包会員募集



市と市ふるさと小包推進協議会（武田大三郎会長）は、美馬市の豊かな自然が育てた新鮮な味と季節の香りと共に、ふるさと情報を発信する目的でふるさと小包会員を募集します。

会員の皆さんには、まごごろを込めた手作りのものや昔ながらの懐かしい味の美馬市特産品の詰め合わせと併せて、広報みま・市観光パンフレットなどを年4回（7月・9月・12月・2月）発送します。

市民の皆さん、市出身の皆さんにおかれましては、市出身のご親戚・ご友人への贈答用やふるさと美馬市の情報受発信にぜひご利用ください。

- ◆会 員 一口 20,000 円（年4回） ◆申込み期間 平成19年6月30日（土）まで
  - ◆期間限定会員 一口 5,500 円 ※ただし、期間限定会員については随時受け付けます。
- （時期を選択してください）

【申込・問い合わせ先】美馬市ふるさと小包推進協議会 事務局

〒779-3601 美馬市脇町字拝原1220番地（アグリサポート美馬 ☎0883-8050）

## 「とくしま県の店」に出品してみませんか

市では、近畿地区における観光・物産の情報発信の場として、徳島県大阪事務所（大阪市中央区南船場）で実施しているアンテナショップ「とくしま県の店」に出品する物産や特産品を募っています。

現在「とくしま県の店」では通常の店頭販売のほか、月1回「美馬市の日フェア（19年度日程下記参照）」を設け美馬市の物産を中心にPR・販売を実施しています。

出品にあたっては、個人・グループ・商店等は問いません。詳しくは市商工観光課までお問い合わせください。

◆実施場所 大阪市中央区南船場3丁目9-10 徳島ビル  
徳島県大阪事務所・徳島県物産協会大阪支部内「とくしま県の店」

◆美馬市フェアの日程

平成19年6月19日・7月17日・8月21日・9月18日・10月16日・11月20日  
12月18日

平成20年2月19日・3月18日

【問い合わせ先】市商工観光課 ☎ 2644、mail: syoukou@city.mima.lg.jp

