

みかんが香り 笑顔あふれる 元気なまち かつうら

広報



# かつうら

2015

7

平成27年7月1日発行  
No.541

## 主な内容

- 2 祝60周年記念
- 4~8 介護保険のお知らせ
- 11 8月は保険証の定期更新月です
- 12 平成27年度勝浦町職員採用試験案内

**アユ釣り解禁!**



# 祝 60周年記念

今年は、昭和30年3月1日に旧横瀬町と旧生比奈村が合併し勝浦町が誕生してから60年を迎えました。

60年の節目を祝い勝浦町を築き上げられた先人のまちづくりの功績に感謝し、町民の皆さんとともに60周年をお祝いし、今後も町民一人ひとりがまちに愛着をもち、全国から「まち・ひと・しごと」面で注目される素晴らしい町となるように皆さんとともに歩いていきたいと考えております。

- 送迎バスを利用して会場に来場される方  
送迎バスを運行しますので、駐車場所・予定時間は折り込みチラシをご覧ください。
- お車で会場に来場される方  
船井電機勝浦工場に駐車してくださいませようお願いします。

- 日時 平成27年7月12日(日)
- 場所 勝浦町農村環境改善センター

- 受付 12時～
- オープニングセレモニー  
コーラス やまぼうし 12時30分～
- 記念式典 13時～  
町政に長年功績のあった方を表彰します。
- 吉田文司 ふるさと文楽公演 15時～
- 1 文楽 二人三番叟
  - 2 文楽 三業解説
  - 3 阿波人形浄瑠璃 勝浦座  
絵本大功記尼ヶ崎の段
  - 4 創作ダンス ときめきダンスカンパニー
  - 5 文楽 仮名手本忠臣蔵裏門の段
- ※入場は無料となっています。

## 近畿かつうらふるさと会 (5月24日) 総会開催



第22回総会が大阪市のホテルで開催されました。本町からは町長、町議会議員をはじめ39人が参加し、ふるさと会会員39名のほか、各関係者を含め合計82名の参加がありました。



第19回総会が東京都内で開催されました。来賓として町長、町議会議員のほか11名が参加し、出席者は全部で34名でした。



両ふるさと会では、加入いただける方を募集しています。本町出身の方で入会希望される方にお心当たりがあれば、ご一報くださいますようお願いいたします。

●お問い合わせ 産業交流課 ☎0885(42)1505 IP代050-3438-7148

## 第13回 与川内ホテルまつり 開催

第13回与川内ホテルまつりは6月5日(金)が悪天候のため中止となり、翌6日(土)のみの開催となりました。今年は例年より早くホテルが舞い始め、5月中旬から多くの来場者がありました。中でもホテルまつり当日には1日で10,000人を超える来場者があり、大盛況のうちに閉幕しました。



# 平成27年度 徳島県表彰

現 勝浦町消費者協会 会長 中西 桂子さん (石原) と 元 徳島県母子寡婦福祉連合会副会長 笠木 久江さん(今山) が、徳島県表彰を受賞されました。

中西さんは、平成12年4月に勝浦町消費者協会会長に就任して以来現在も職務に精励され、高齢者を中心に多発する悪徳商法の被害防止運動や食の安全安心に係る調査事業の推進等、多年にわたり勝浦町の公共の福祉の増進に貢献されました。

笠木さんは、勝浦町母子寡婦福祉会に入会以降、積極的に他の模範となるべく活動を続け、現在も副会長としてご尽力されています。これまで、町や郡母子寡婦福祉連合会会長・副会長を歴任、平成



笠木 久江さん 中西 桂子さん

18年からは、徳島県母子寡婦福祉連合会の理事・副会長に就任し、町・郡はもとより県下の母子寡婦福祉の増進に貢献してこられました。

お二人とも今回、多年にわたる功績が認められ受賞となりました。

なお、6月3日に徳島県庁にて表彰式が行われ、徳島県知事より表彰状を授与されました。今回の受賞を心からお喜び申し上げます。

## タッチラグビー ワールドカップ 混合部門 出場



タッチラグビーワールドカップ混合部門日本代表 (前列右から2番目が藤木さん)

藤木千恵美さん(今山) が4月29日から5月3日にかけて、オーストラリアで開催されたタッチラグビーのワールドカップ混合部門に、日本代表として出場されました。

混合部門には、ニュージーランドや南アフリカなど22カ国が参加しており、戦績は予選リーグを2勝1敗で通過。決勝リーグではフランスに勝利し、世界大会でみごとベスト8入りを果たしました。

出場されるまでのご努力に敬意を表すとともに、心からお慶び申し上げます。

### 勝浦町学校支援 地域本部事業

## 『学校支援ボランティア』の活動紹介

勝浦町学校支援地域本部では、地域の子も達のため学校の要請に応じて、教育活動や環境整備などを支援するボランティア活動に取り組んでいます。

平成27年度も各小中学校で活動していただいていますので、ご紹介させていただきます。

ボランティアの皆さまありがとうございます。

#### ★ ボランティアを募集しています ★

保護者の方並びに勝浦町内もしくは近郊にお住まいの方どなたでも登録OKです。

登下校見守り、校外学習の引率補助など、ご協力いただける方がいらっしゃいましたら、勝浦町学校支援地域本部までご連絡ください。

#### ● お問い合わせ

勝浦町教育委員会内勝浦町学校支援地域本部  
☎0885(42)2515 FAX 0885(42)4900



勝浦中学校 勝浦音頭指導



横瀬小学校 田植え体験指導



生比奈小学校 芋の苗植え体験指導



# 一定以上の所得のある方は、サービスを利用した時の負担割合が2割になります

平成27年  
8月から



Q 2割負担になるのはどういう人ですか？

A 65歳以上の方で、合計所得金額<sup>※1</sup>が160万円以上の方です  
(単身で年金収入のみの場合、年収280万円以上)。

ただし、合計所得金額<sup>※1</sup>が160万円以上であっても、実際の収入が280万円に満たないケースや65歳以上の方が2人以上いる世帯<sup>※2</sup>で収入が低いケースがあることを考慮し、世帯の65歳以上の方の「年金収入とその他の合計所得金額<sup>※3</sup>」の合計が単身で280万円、2人以上の世帯で346万円未満の場合は1割負担になります。

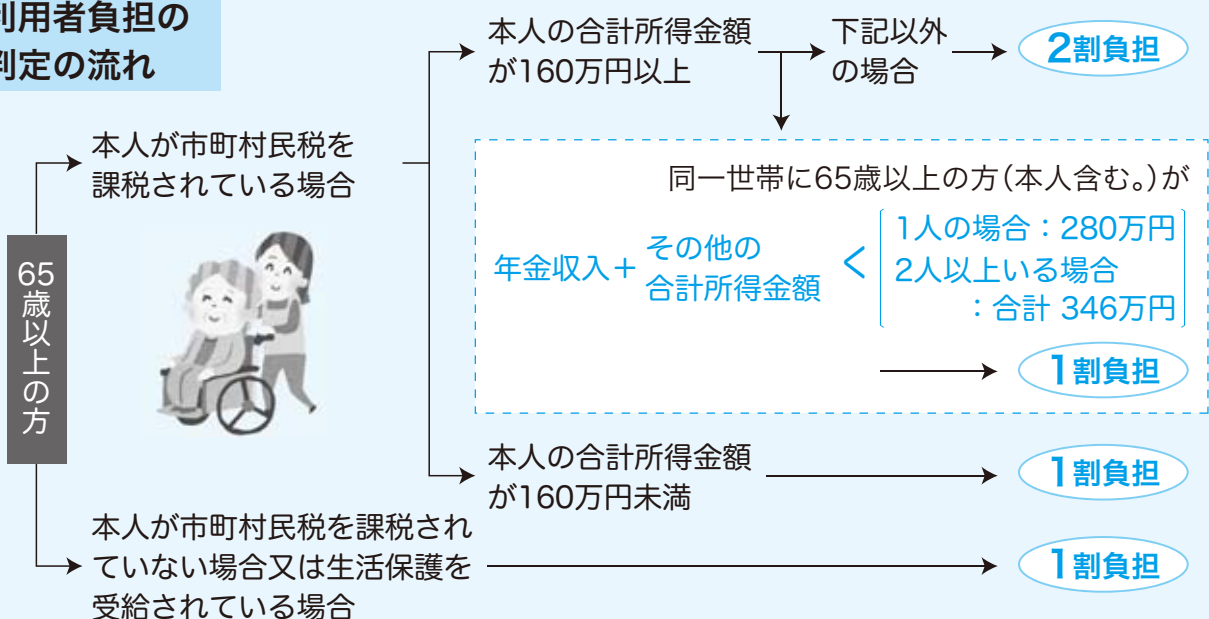
※1 「合計所得金額」とは、収入から公的年金等控除や給与所得控除、必要経費を控除した後で、基礎控除や人的控除等の控除をする前の所得金額をいいます。

※2 「世帯」とは、住民基本台帳上の世帯を指します。

※3 「その他の合計所得金額」とは、合計所得金額から、年金の雑所得を除いた所得金額をいいます。



## 利用者負担の判定の流れ



Q いつから2割になるのですか？

A 平成27年8月1日以降にサービスをご利用されたときからです。

Q 1割負担から2割負担になった人は、全員月々の負担が2倍になるのですか？

A 月々の利用者負担には上限があり、上限を超えた分は高額介護サービス費が支給されますので、全ての方の負担が2倍になるわけではありません。月々の負担の上限については、「高額介護サービス費の負担限度額の見直しについて」をご覧ください。



Q どうやって自分の負担割合を知ることができるのですか？

A 要介護・要支援認定を受けた方は、毎年7月中旬頃に、利用者負担が1割の方も2割の方も、勝浦町から負担割合が記された証（負担割合証）が交付されます。

この負担割合証を介護保険被保険者証と一緒に保管し、介護サービスを利用するときは、必ず2枚一緒にサービス事業者や施設にご提出ください。



※負担割合証はイメージです。

## 月々の負担の上限 (高額介護サービス費の基準)が変わります

平成27年8月から



Q 高額介護サービス費とはどういう制度ですか？

A 介護サービス※を利用する場合にお支払いいただく利用者負担には、月々の負担の上限が設定されています。1ヵ月に支払った利用者の負担の合計が負担の上限を超えたときは、超えた分が払い戻されます。一般的な所得の方の負担の上限は37,200円です。

区 分	負担の上限（月額）
現役並み所得者に相当する方がいる世帯の方	〈新設〉 44,400円(世帯)※
世帯内のどなたかが市町村民税を課税されている方	37,200円(世帯)
世帯の全員が市町村民税を課税されていない方	24,600円(世帯)
・ 老齢福祉年金を受給している方 ・ 前年の合計所得金額と公的年金等収入額の合計が年間80万円以下の方等	24,600円(世帯) 15,000円(個人)※
生活保護を受給している方等	15,000円(個人)

※ 施設サービス利用者の居住費・食費にかかった費用は対象外。

※ 「世帯」とは、住民基本台帳上の世帯員で、介護サービスを利用した方全員の負担の合計の上限額を指し、「個人」とは、介護サービスを利用したご本人の負担の上限額を指します。

Q どんな改正が行われるのですか？

A 特に所得の高い現役並み所得相当の方がいる世帯の方については、相応のご負担をお願いするため、負担の上限が37,200円（月額）から44,400円（月額）に引き上げられます。

Q 負担の上限の引き上げの対象者はどのような人ですか？

A 同一世帯内に課税所得※<sup>1</sup>145万円以上※<sup>2</sup>の65歳以上の方がいる場合に対象になります。ただし、

- ・ 同一世帯内に65歳以上の方が1人の場合                   ：その方の収入が383万円未満
- ・ 同一世帯内に65歳以上の方が2人以上いる場合           ：それらの方の収入の合計額が520万円未満である場合は引き上げの対象となりません。

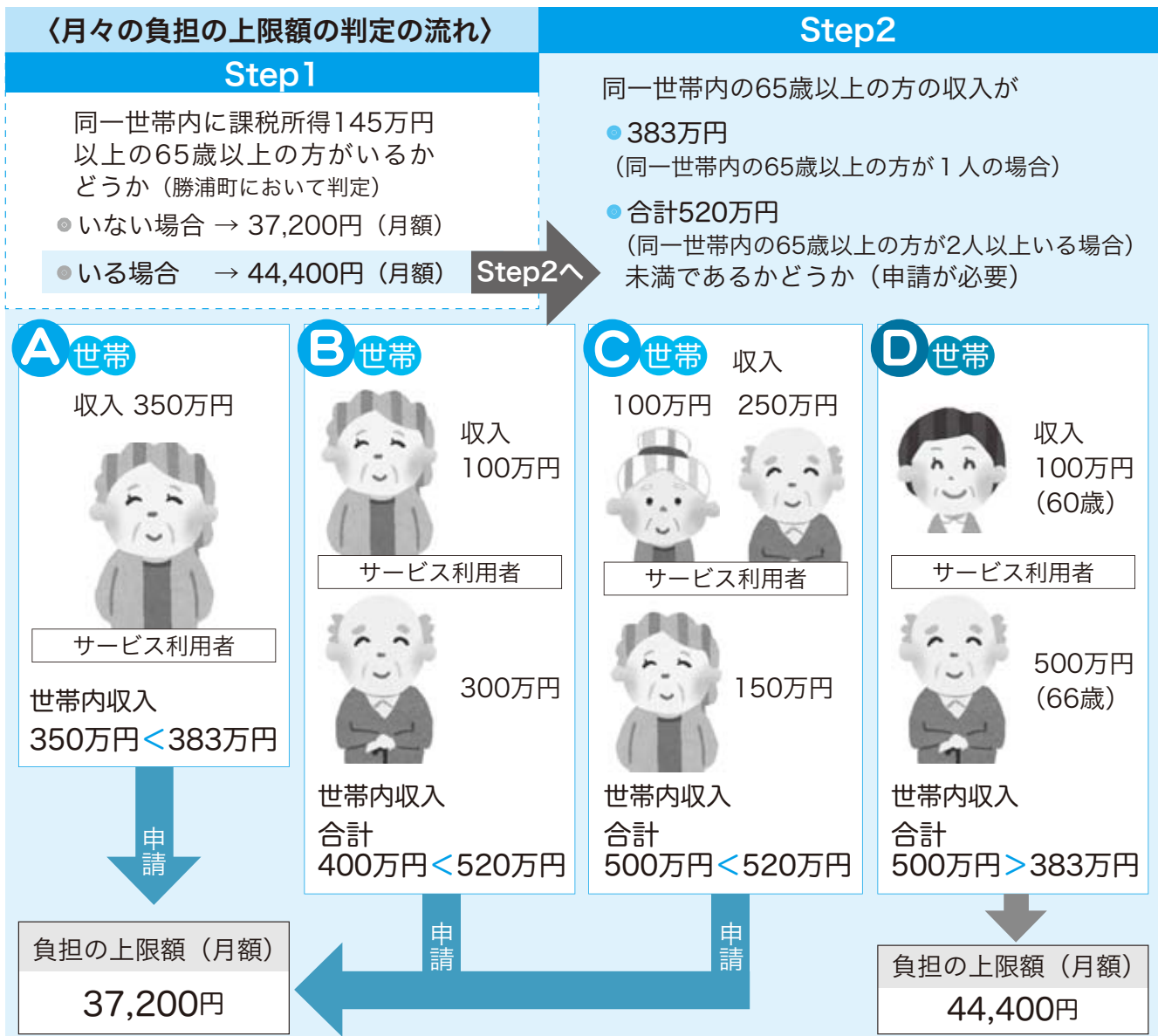
※<sup>1</sup> 「課税所得」とは、収入から公的年金等控除、必要経費、給与所得控除等の地方税法上の控除金額を差し引いた後の額をいいます。

※<sup>2</sup> この基準は、医療保険における70歳以上の高額療養費の限度額に係る基準と同様です。

Q いつから引き上げが行われるのですか？

A 平成27年8月1日以降にご利用されたサービスのご負担分からです。





平成27年8月から

## 食費・部屋代の負担軽減の基準が変わります

- 介護保険3施設（介護老人福祉施設、介護老人保健施設、介護療養型医療施設）やショートステイを利用する方の食費・部屋代については、ご本人による負担が原則ですが、低所得の方については、食費・部屋代の負担軽減を行っています。
- 在宅で暮らす方や保険料を負担する方との公平性を更に高めるため、食費・部屋代については、一定額以上の預貯金等の資産をお持ちの方等にはご自身でご負担いただくよう、基準の見直しを行います。

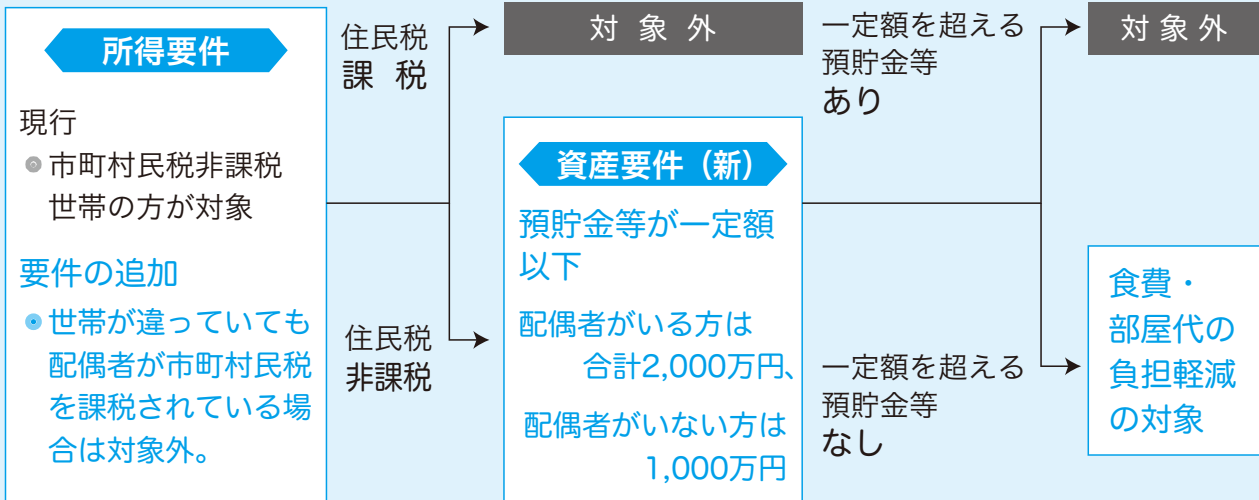
**Q** どんな改正が行われるのですか？

**A** これまでは、負担軽減の申請をいただいた後、本人及び同一世帯の方の前年の所得を基に対象となるか判断していましたが、平成27年8月からは、以下の取扱いを追加します。

- ① 配偶者が市町村民税を課税されているかどうかを確認し、課税されている場合には負担軽減の対象外とする（世帯が同じかどうかは問わない）
- ② 預貯金等の金額を確認し、次の基準額を超える場合には負担軽減の対象外とする  
 配偶者がいる方：合計2,000万円      配偶者がいない方：1,000万円



## 〈食費・部屋代の負担軽減 対象者の判定の流れ〉



Q 「預貯金等」にはどのようなものが含まれますか。また、どのように確認するのでしょうか。

A 以下の表のとおりです。 ※ 申請に当たっては通帳の写し等の提出をお願いします。

預貯金等に含まれるもの (資産性があり、換金性が高く、価格評価が容易なものが対象)	確認方法 (価格評価を確認できる書類の入手が容易なものは添付を求めます)
預貯金 (普通・定期)	通帳の写し (インターネットバンクであれば口座残高ページの写し)
有価証券 (株式・国債・地方債・社債など)	証券会社や銀行の口座残高の写し (ウェブサイトの写しも可)
金・銀 (積立購入を含む) など、購入先の口座残高によって時価評価額が容易に把握できる貴金属	購入先の口座残高の写し (ウェブサイトの写しも可)
投資信託	銀行、信託銀行、証券会社等の口座残高の写し (ウェブサイトの写しも可)
タンス預金 (現金)	自己申告

負債 (借入金・住宅ローンなど) は、預貯金等から差し引いて計算します。(借用証書などで確認) また、価格評価は、申請日の直近2カ月以内の写し等により行います。

※預貯金等に含まれないもの  
 ・生命保険、自動車、腕時計、宝石など時価評価額の把握が難しい貴金属など  
 ・絵画、骨董品、家財など

❗ 申請の際には預貯金等及び配偶者の所得について申告が必要になります。

❗ 不正に負担軽減を受けた場合には、それまでに受けた負担軽減額に加え最大2倍の加算金 (負担軽減額と併せ最大3倍の額) の納付を求められることがあります。





(参考) 利用者負担段階と負担限度額

利用者負担段階	対象者	負担限度額 (日額)			
		部屋代	食費		
第1段階	<ul style="list-style-type: none"> <li>世帯の全員が市町村民税を課税されていない方で老齢福祉年金を受給されている方</li> <li>生活保護等を受給されている方</li> </ul>	多床室	0円	300円	
		従来型個室	(特養等)		320円
			(老健・療養等)		490円
		ユニット型準個室	490円		
		ユニット型個室	820円		
第2段階	<ul style="list-style-type: none"> <li>世帯の全員が市町村民税を課税されていない方で合計所得金額と公的年金等収入額の合計が年間80万円以下の方</li> </ul>	多床室	370円	390円	
		従来型個室	(特養等)		420円
			(老健・療養等)		490円
		ユニット型準個室	490円		
		ユニット型個室	820円		
第3段階	<ul style="list-style-type: none"> <li>世帯の全員が市町村民税を課税されていない方で上記第2段階以外の方</li> </ul>	多床室	370円	650円	
		従来型個室	(特養等)		820円
			(老健・療養等)		1,310円
		ユニット型準個室	1,310円		
		ユニット型個室	1,310円		
第4段階	<ul style="list-style-type: none"> <li>上記以外の方</li> </ul>	負担限度額なし			

## 特養の相部屋(多床室)に入所する 町民税課税世帯の方等の部屋代負担について

平成27年  
8月から

特別養護老人ホームの相部屋(多床室)に入所する方(ショートステイ利用者を含む。)のうち、市町村民税課税世帯の方等については、平成27年8月から新たに「室料相当」を負担していただくこととなります。

Q 対象者はどのような方ですか？

A 特別養護老人ホームに入所する方、ショートステイ(短期入所生活介護、予防短期入所生活介護)を利用する方のうち、相部屋(多床室)に入所しており、食費・部屋代の負担軽減を受けていない方が対象となります。

※ 相部屋(多床室)のみの見直し。

※ 市町村民税非課税世帯に該当する方など、食費・部屋代の負担軽減を受けている方については、部屋代負担の変更はありません。

Q 部屋代が上がるのはいつからですか？

A 平成27年8月1日以降の部屋代負担が今回の見直しの対象となります。

Q 実際、いくらの上がりになるのですか？

A 具体的な部屋代については、施設と入所者の方などの契約事項となりますので、個別に各施設にお問い合わせください。

※ 低所得の方の相部屋(多床室)の居住費の基準となる額(基準費用額)については、1日当たり370円(平成27年4月時点)から840円へと変更となります。





# 福祉課

## ごどもすこやか相談

お子様のすこやかな成長と発達を支援するため、次のとおり相談を実施します。発育や発達で気になることがあれば、お気軽にご相談ください。児童発達支援センター めだか相談員が相談に応じます。

●日時 7月23日(木)  
午後3時～4時

●場所 農村環境改善センター  
福祉課 保健師 7月10日(金)まで

※予約がない方は、当日相談を受けることができません。



## 障害者相談支援事業

～お気軽にご相談ください～

勝浦町では、障がいのある方が自立した日常生活や社会生活を営むことができるように支援するため、相談事業者に委託し相談支援事業を行っています。

サービスを受けたいがどうすればいいかわからないとか、生活する上で困っていることなど、お気軽にご相談ください。

### 《相談支援委託先》

社会福祉法人 悠林舎 シーズ  
TEL 0884(24)3366  
FAX 0884(23)0263  
メール anan@seeds.or.jp

そのほか、障害者当事者団体(県身体障害者連合会・県手をつなぐ育成会・県精神障害者家族連合会)が『障害者サポートダイヤル』を開設しています。障害種別で相談に対応しています。

障害種別	日時	場所	相談窓口
精神障害者	月・水・金 9時～15時	福島県立総合福祉センター1階	TEL 088(654)6610 FAX 088(654)6610 携帯 090(5142)0368
知的障害者	月～金 9時～17時	徳島県立障がい者交流プラザ3階	メール kouseikai@kouryu-plaza.jp TEL 088(631)2719 FAX 088(631)2719
身体障害者	9時～17時	徳島県立障がい者交流プラザ3階	メール kensiren@kouryu-plaza.jp TEL 088(631)2720 FAX 088(631)6211

※どちらの相談も無料です。  
※プライバシーは守ります。

### お問い合わせ

☎0885(42)1502  
IP代050(3438)7148

## 身体・知的障害者相談員 にご相談ください！

勝浦町では、身体に障がいのある方や知的障がいのある方またはその家族が日常生活を営んでいくうえで生じるさまざまな問題について、身体障害者相談員または知的障害者相談員が相談に応じ、指導や助言などを行っています。

困った時などには、お近くの相談員までご相談ください。

### ●身体障害者相談員

(任期：平成28年3月31日まで)

清水 藤子 (生名)  
☎0885(42)2971

吉野 恭史 (横瀬)  
☎0885(42)1015

### ●知的障害者相談員

(任期：平成28年3月31日まで)

貞岡 八重子 (星倉)  
☎0885(42)2434



## 平成27年度「子育て世帯 臨時特例給付金」のご案内

消費税率の引上げの影響等を踏まえ、子育て世帯に対して「子育て世帯臨時特例給付金」を支給します。

この給付金を受け取るためには、平成27年6月分の児童手当を支給する市町村への申請が必要です。

支給対象者は、平成27年6月分の児童手当の支給を受ける方です。(特例給付受給者は対象外です。)

支給対象予定者には、6月上旬に児童手当の現況届のご案内と同封して、申請案内を郵送しています。

また申請されていない方は、お早めに手続きをお願いします。

### ★公務員の方へ

公務員の方は、各勤務先から、申請案内があります。

申請先は、平成27年5月31日現在に住民票のある市町村です。

申請先が勝浦町の方の申請期限は、平成27年9月30日(水)までです。

給付金について詳しくは、厚生労働省HP <http://www.2kyufu.jp/> をご覧ください。

## 高齢者移動支援助成事業 (タクシー券)が変わります

町では高齢者の方にタクシー券を助成する事業を行っています。7月1日から助成対象者の範囲が拡大されます。

これまで

... 町内に居住し、要介護認定を受けている方で要支援1または要支援2の方が対象となります。(病院入院者・施設入所者及び自ら自動車の運転ができる方は対象外です。) その他、収入要件として、本人の住民税が非課税であることが要件です。

これから



... 町内に居住し、要介護認定を受けている方で要支援1、要支援2の方または満75歳以上の方が対象となります。(病院入院者・施設入所者及び自ら自動車の運転ができる方は対象外です。) その他、収入要件として、本人の住民税が非課税であることが要件です。

### ● 助成内容 (今までと同じです)

助成の対象となるタクシー会社等は、「横瀬観光(有)」と「特別養護老人ホーム喜楽苑」のみです。助成は「タクシー券」を1か月4枚(1枚あたりの額面は500円)交付します。町内の移動の際に、利用1回につき2枚を限度に利用できます。

### ● 変更日 平成27年7月1日から

### ● 申請方法

対象と思われる方は、介護保険被保険者証を持参の上、役場福祉課備え付けの申請書に必要事項を記入・押印のうえ提出してください。

福祉課

お問い合わせ  
IP ☎ 0885(42)1502  
(代) 050(3438)7148

## 臓器提供の意思表示にご協力ください

新しい被保険者証(有効期限平成28年7月31日)の裏面に、臓器提供意思表示欄が設けられています。

これは、臓器移植に関する啓発や知識を深めるためです。臓器移植とは、病気や事故により臓器が機能しなくなった方に他の方の健康な臓器を移植し、機能を回復させる医療です。

臓器提供の意思表示は自分の意思で決めることができます。また、意思表示欄記入後も意思の変更ができます。

臓器提供についてよく考え、家族と話し合い、意思表示欄の記入にご協力ください。

なお、意思表示欄への記入は任意であり、義務付けるものではありません。



### 注意事項

保険医療機関等において診療を受けようとするときには、必ずこの証をその窓口で渡してください。

### 備考

※以下の欄に記入することにより、臓器提供に関する意思表示をすることができます。記入する場合は、1から3までのいずれかの番号を○で囲んでください。

- 1 私は、脳死後及び心臓が停止した死後のいづれでも、移植の為に臓器を提供します。
  - 2 私は、心臓が停止した死後に限り、移植の為に臓器を提供します。
  - 3 私は、臓器を提供しません。
- 《1又は2を選んだ方で、提供をしたくない臓器があれば、×をつけてください。》

【心臓・肺・肝臓・腎臓・膵臓・小腸・眼球】

(特記欄: )

署名年月日: 年 月 日

本人署名(自筆):

家族署名(自筆):

### ★自分の意思に合う番号を選択

自分の意思に合う番号を1から3までの中からひとつ選んで○をしてください。

### ★提供したくない臓器の選択

1又は2を選んだ方で、提供したくない臓器があれば、その臓器に×をつけてください。なお、提供できる臓器は以下のとおりです。

脳死後: 心臓・肺・肝臓・腎臓・膵臓・小腸・眼球  
心臓が停止した死後: 腎臓・膵臓・眼球

### ★特記欄への記載について

1又は2を選んだ方で、皮膚、心臓弁、血管、骨などの組織も提供してもいい方は、「すべて」あるいは「皮膚」「心臓弁」「血管」「骨」などと記入できます。

親族に優先して臓器提供をしたい方は、「親族優先」と記入できます。

### ★本人署名・家族署名について

本人の署名及び署名年月日を自筆で記入してください。また、家族署名欄には、この意思表示欄の記入を知っている家族が、その確認のために署名してください(家族署名欄の署名がなくても意思表示は有効です。)

税務課

お問い合わせ

IP ☎ 0885(42)1503  
(代) 050(3438)7148



※臓器提供意思表示欄記入後に、「個人情報保護シール」をはり付けることにより、記入内容を他の人に知られないようにすることができます。このシールは被保険者証同封パンフレット「臓器提供の意思表示にご協力ください」に付いています。

※記入する場合は、ボールペン等の消えないペンを使用してください。



# 8月は保険証の定期更新月です



現在、後期高齢者医療制度に加入されている方には、有効期限が「平成27年7月31日」となっている濃いクリーム色（黄色）の「後期高齢者医療被保険者証」を、1人に1枚お渡ししています。

7月中旬に税務課から、有効期限平成28年7月31日と記載された新しい被保険者証【みどり色】をお届けします。

平成27年8月1日から平成28年7月31日までの一部負担金の割合（1割又は3割）は、平成26年中の所得に基づき、改めて判定します。

8月1日以降は、古い被保険者証は使えませんので、受診の際は有効期限を確認し、お間違えのないようご注意ください。

後期高齢者医療被保険者証

有効期限 平成 28年 7月 31日

ご確認ください!

新しい被保険者証の有効期限は

**平成28年7月31日**

になっています。

## 一部負担金の割合の判定方法について

1割負担となる方

同じ世帯の被保険者全員の住民税課税所得が145万円未満

3割負担となる方

世帯構成	被保険者が1人の場合	被保険者が2人以上の場合
住民税課税所得	145万円以上	145万円以上の被保険者がいる
総収入の合計額	383万円未満は1割(要申請)	520万円未満は1割(要申請)
	383万円以上は3割(※)	520万円以上は3割

※70歳以上75歳未満の方（後期高齢者医療制度の被保険者以外）がいる場合、その方々との総収入の合計額が520万円未満の場合は1割（要申請）

## 後期高齢者医療限度額適用・標準負担額減額認定証(薄い紫色)をお持ちの方へ

現在お持ちの「後期高齢者医療限度額適用・標準負担額減額認定証」は、有効期限が「平成27年7月31日」となっています。

平成26年度の認定証をお持ちの方で平成27年度住民税非課税世帯の方には、7月末までにお住まいの市町村から「後期高齢者医療限度額適用・標準負担額減額認定証」をお届けいたします。更新申請書の提出は必要ありません。

認定証に記載されている適用区分が「区分Ⅱ」の方で「過去12か月で90日を超える入院」をされた方は、勝浦町役場税務課窓口申請していただくことで、入院時の食事代がさらに減額されます。

## 平成26年度の保険料の決定通知書を8月初旬にお送りします。

平成27年度の保険料が、年金から差引かれている方は、4月分から8月分までは、仮徴収としてお支払いいただくこととなっております。

保険料の算定基礎となる前年の所得が確定後、年額保険料とお支払方法のお知らせをお送りします。

また、年金からの差引きではなく、納付書または口座振替により保険料を納めていただく方についても、市町村から年額保険料のお知らせと納付書をお送りします。

お問い合わせ

IP ☎  
(代) 0858050(342)1501348



## 平成27年度 勝浦町職員採用試験案内

勝浦町では、次のとおり職員採用試験を実施します。

受験を希望される方は、所定の申込用紙にて受付期間内に勝浦町企画総務課までお申し込みください。  
なお、申込用紙の請求及び交付については7月6日(月)から企画総務課で受け付けます。

郵便で申込用紙の請求をする場合は、封筒の表に「職員採用試験資料請求」と朱書きし、宛先明記の120円切手を貼った返信用封筒(定形外A4サイズ)を必ず同封の上、ご請求ください。

試験区分	一般事務				
	(高等学校卒業程度)		(大学卒業程度)		
受験資格	平成6年4月2日から平成10年4月1日までに生まれた者		昭和54年4月2日から平成6年4月1日までに生まれた者		
採用予定人数	若干名	試験日	9月20日(日) (第1次試験)	試験場	徳島文理大学 9号館 人間生活学部棟
受付期間	7月21日(火)～8月4日(火)までの午前8時30分～午後5時15分(土・日曜日は除く)				

## 情報公開条例の平成26年度運用状況を公表

平成26年度(平成26年4月～平成27年3月)における同条例の運用状況を公表します。



### 1. 情報公開の状況

区分	公文書の公開				
	請求	処理の状況			
		公開	部分公開	非公開	不処理
件数又は人数	0件	0件	0件	0件	0件

注:「不受理」とは、当該情報が存在しないため請求書を受理しなかった場合をいいます。

### 2. 情報公開の請求者別内訳

区分	人
町内に住所を有する者	0人
町内に事務所又は事業所を有する個人及び法人その他の団体	0人
町内の事務所又は事業所に勤務する者	0人
実施機関の事務事業に利害関係を有する者	0人

### 3. 情報公開実施機関別内訳

町長	0人	選挙管理委員会	0人	監査委員	0人	固定資産評価審査委員会	0人
議会事務局	0人	教育委員会	0人	農業委員会	0人	合計	0人

### 4. 不服申し立て状況

該当者なし

ケーブルテレビ及びインターネット・IP電話サービスにかかる重要なお知らせについて

平成27年8月1日より新規加入申込み時にかかる機器負担額の免除を行います。

現在、勝浦町・上勝町インターネット及びCATVサービスに新規加入にした場合、初期設置料金(55,000円(税別))  
(+機器代金(61,300円(税別)))を負担していただいておりますが、機器代金(61,300円(税別))の免除を平成27年8月1日より行います。

なお、ご利用環境によっては、別途工事料金等が必要となる場合がございます。

#### 理由及び経過

みなさまにご利用頂いております、ケーブルテレビ及びインターネット・IP電話サービスは平成18年よりサービス提供を開始し10年が経過しております。サービス提供機器等も経年劣化し、一部において修理部品の製造停止等により修理が不可能な機器も出てきております。

今後も引き続き安定したサービスを提供するため、平成27年度において勝浦町・上勝町共同で新しく機器の更改(FTTH

更改)を実施することになりました。

これに伴い、センター機器及びみなさま宅に設置しております機器(※1)も更改の対象となりますのでご理解、ご協力よろしく願います。

なお、今回の機器の更改に伴う費用の負担はありません。新規加入者に対しては、機器更改までの間、保守管理用の在庫品を貸与させていただきます。

#### ●FTTH更改工事

・工期 平成27年7月～平成28年3月(予定)

・うち宅内工事 平成27年10月～平成28年3月(予定)

#### ●宅内更改対象機器(※1)

ONU・VOIPアダプター  
STB(撤去)

#### ●お問い合わせ

NTTビジネスソリューションズ株式会社 四国支店  
地域情報センター  
☎0120(960)138  
IP050(3438)9877

■更改工事の進め方については、広報誌等で改めて周知いたします。

■お問い合わせ

☎0885(42)2511  
IP代)050(3438)7148





# 住民課

## 町営住宅入居者募集

町営住宅に空き室が出来ましたので、入居者を次のとおり募集します。

### ● 申込受付期間

7月1日(水)～7月15日(水)

※申込多数の場合は、抽選により決定します。

### ● 入居申込先

勝浦町住民課

(所定の用紙を用意しています。)

### ● 募集住宅名

- ・石原住宅 (石原) 1戸分
- ・木造平屋建て 3DK
- ・古川住宅 (横瀬) 1戸分
- ・鉄筋コンクリート二階建て3DK

### ● 共通募集資格

- ① 町内に住所又は勤務場所を有する方。また、現在町外に住んでいる方であつても入居決定後本町に住所を移し引き続き生活をされる方
- ② 収入が定められた基準内にあること (入居者全員の所得の月額が原則として158,000円以下。ただし、家族構成により、この限りでない場合があります。)
- ③ 原則として、単身者の方は入居できません。

■ お問い合わせ

☎0885(42)1501  
IP代050(3438)7148

④ 入居者および同居者が暴力団員でないこと。

⑤ 家賃及び敷金を支払う能力を有する方。

⑥ 入居者には、2人(うち1人は現に町内に居住されている方)の連帯保証人が必要です。

⑦ 犬猫等入居者に迷惑になるペットの飼育を禁止します。

### ● 家賃

① 家賃は、入居者全員の所得額により異なります。1月11,400円から20,000円程度が想定されます。

② 敷金は、入居時の家賃額の3ヶ月分が必要です。

### ● 共益費

① 石原住宅は共益費として毎月300円を家賃に加算します。その他浄化槽清掃費用として年40,000円程度かかります。

② 古川住宅は、共益費として毎月3,300円を家賃に加算します。

### ● 入居の時期 9月1日(火)予定

### ● その他

選考については、勝浦町営住宅設置及び管理条例の規定によります。

# 産業交流課

## 平成27年度 狩猟免許試験案内

徳島県では狩猟免許の試験を次のとおり実施します。受験を希望される方は、試験案内及び申請書が役場産業交流課にありますので、取りにお越しくください。

### ● 狩猟免許の種類

#### ① 網猟免許

網を使用して狩猟する者

#### ② わな猟免許

わなを使用して狩猟する者

#### ③ 第1種銃猟免許

銃器(装薬銃、空気銃〔圧縮ガス銃を含む〕)を使用して狩猟する者

#### ④ 第2種免許

銃器の内、空気銃(圧縮ガス銃を含む)を使用して狩猟する者

### ● 試験科目

知識試験・適性試験・技能試験

### ● 試験期日

第1回 7月26日(日)  
第2回 8月23日(日)

### ● 試験場所

徳島県徳島合同庁舎  
徳島市新蔵町1-67

### ● 申込期限

第1回 6月17日(水)～7月16日(木)まで  
第2回 7月21日(火)～8月13日(木)まで

※それぞれ月曜日から金曜日の午前8時30分～午後5時15分の間に、書類を完備している者に限ります。

### ● お問い合わせ・申込先

徳島県東部農林水産局徳島庁舎  
☎088(626)8583

■ お問い合わせ

☎0885(42)1505  
IP代050(3438)7148



## 平成27年度 狩猟免許初心者講習会の案内

社団法人徳島県猟友会では、次の日程により狩猟免許初心者講習会を開催いたします。  
受験を希望される方は、試験案内・申込書は役場産業交流課にありますので、取りにお越しく下さい。

- 講習会日程（郵便、若しくはFAXでお申込みください）

種類	日時	場所	備考
わな猟	8月2日(日) 午前10時～午後4時	桑野公民館 ☎0884(26)1644 阿南市山口町内田150-1	定員 50名 申込締切日 7月23日(木)
	8月8日(土) 午前10時～午後4時	県猟事務所 ☎088(623)1617 徳島市南仲之町4-18	定員 50名 申込締切日 7月23日(木)
第1種銃猟(散弾銃) 第2種銃猟(空気銃)	8月9日(日) 午前10時～午後4時	県猟事務所 同上	定員 50名 申込締切日 7月23日(木)

- お問い合わせ

一般社団法人 徳島県猟友会事務局  
☎088(623)1617  
申込多数の場合は、先着順です。

- 講習費用

講習費用は、6,500円  
(講習費・テキスト代等)  
振込用紙で納付してください。



- 産業交流課からお知らせ

狩猟免許試験取得に要する経費について上限10万円で、全額補助しております。  
詳細につきましては、産業交流課までお問い合わせください。



- ①油圧ショベル(クローラ式)
- ・メーカー コマツ
  - ・型式 pc45R-8 ・性能 0.16㎡
  - ・アワメーター 8000h



- ②油圧ショベル(クローラ式)
- ・メーカー コマツ
  - ・型式 pc03-2 ・性能 0.022㎡
  - ・アワメーター 1400h

## 平成27年3月末にて使用を終了した 町有農業用機械(油圧ショベル2台) について競売方式にて売却します。

- 競売入札参加条件

- 勝浦町に住所を有する者及び団体
- 勝浦町民税を滞納していないこと。
- 機械運転資格を所有している者及び所有する者が属する団体であること。
- 入札参加申込書を7月27日(月)までに勝浦町役場産業交流課まで提出すること。



- 競売入札日時 8月3日(月) 午前9時～午前11時

- 競売入札場所 勝浦町役場産業交流課

- 閲覧日 7月1日(水)～7月31日(金)

- 閲覧場所 勝浦町農業センター南駐車場  
(勝浦中学校正門前)  
(勝浦町大字久国字久保田25番地1)

- 落札決定日 8月3日(月)

※詳細及び入札参加申込書は勝浦町ホームページにてご確認ください。

※必要でしたら、ショベルの鍵をお貸ししますので、稼働状況を確認してください。

- 最低入札額 ① pc45R-8 50万円(税抜き)  
② pc03-2 15万円(税抜き)





# 勝浦病院

お問い合わせ

☎0885(42)2555  
IP代050(3438)

7441



## 勝浦病院 臨時職員募集

次のとおり勝浦病院の臨時職員を募集します。履歴書（市販のもの）を添えて勝浦病院事務局までお申込みください。

### 職種・募集人員

- 看護師（准看護師） 各1名
- 看護助手 各1名
- 理学療法士 1名

※理学療法士の雇用期間は、平成28年3月末まで

詳細については、勝浦病院事務局までお問い合わせください。



# お知らせ

## 勝浦町包括支援センターからのお知らせ

理学療法士による出張講座のご案内

徳島医療福祉専門学校の理学療法士が、専門的立場から知識や技術を住民の方々に指導していただき健康に暮らしていける手助けとして講座を開催しています。

日時 7月13日(月)

午後1時～3時

場所 生ぎがいデイサービス  
みかんの郷

内容 転倒予防や腰痛予防等の運動療法として体操実技と講義

参加費 出張講座のみに参加の方は、無料です。

※体操のできる服装、タオル、飲み物をご持参ください。

いつまでも元気に暮らせるよう運動習慣をつけましょう。お気軽にご参加ください。

### お問い合わせ

勝浦町包括支援センター  
(喜楽苑の敷地内に事務所があります)  
☎0885(42)3700  
IP050(3438)8184

## 不動産競売物件情報サイト (BIT) が新しくなりました

### そもそもBITとは？

BITとは、インターネット上で競売物件に関する情報、売却のスケジュール、売却結果などを確認することができるシステムで、「http://bit.sikkou.jp/」からアクセスできます。

### BITが新しくなりました

平成27年4月1日からBITが新しくなりました。画面レイアウトが大きく変わった他、トップページに新着の競売物件・売却結果情報の有無が掲載されるなど、利便性が向上しました。

なお、各画面は参考のイメージであり、実際のものとは異なる場合がありますのでご留意ください。また、具体的な競売手続の流れについては各地方裁判所の裁判所書記官に、入札手続については執行官に、それぞれお問い合わせください。

### お問い合わせ

徳島地方裁判所  
不動産執行係 ☎088(603)0124  
執行官室 ☎088(603)0126

### 新しい機能・掲載情報等

物件	所在地	地目	土地面積	中止情報
1. 土地(建物)	交通	用途地域	191.00m <sup>2</sup>	
2. 土地	〇〇〇〇〇〇	林野地		
3. 土地	〇〇〇〇〇〇	〇〇〇〇××駅		

### 外観写真の掲載

検索結果を表示する画面に外観写真が掲載されるようになりました。

### ブロック単位での検索

条件選択

ブロック  
 出賃ブロック  
 売却ブロック  
 借入ブロック  
 出賃・借入ブロック  
 借入ブロック  
 売却ブロック  
 出賃ブロック  
 借入ブロック  
 売却ブロック

物件  
 土地  
 戸建て  
 マンション  
 その他

用途  
 半蔵別荘  
 ゴルフ場  
 遊園地  
 工場

売却予定価格  
 売却済  
 売却中  
 売却予定

検索する

ブロック単位で物件の検索ができるようになりました（ブロック単位での検索の場合のみ、大型物件（ゴルフ場、宿泊施設、工場）の検索も可能です）。

### 取下げ等事件の一覧

取下げ等事件の一覧

開始日	終了日	入札開始	入札終了
平成27年5月11日	平成27年5月11日	平成27年6月4日	平成27年6月11日
平成27年6月11日	平成27年6月11日	平成27年6月11日	平成27年6月22日

主簿

物件	所在地	地目	土地面積	中止情報
1. 土地	交通	用途地域		取下
2. 土地				
3. 土地				

BITでの閲覧開始後に取下げ等の理由により売却手続が中止された物件の一覧が掲載されるようになりました。



# 平成27年10月から、国民の皆さま一人一人に12桁のマイナンバー（個人番号）が通知されます



愛称：マイナちゃん

●市区町村から、住民票の住所に通知カードが送付されます。

## 平成28年1月から、マイナンバーは社会保障、税、災害対策の行政手続で利用します。

- ・年金、雇用保険、医療保険の手続、生活保護や福祉の給付、確定申告などの税の手続など、法律で定められた事務に限って、マイナンバーが利用されます。
- ・民間事業者でも、社会保険、源泉徴収事務などで法律で定められた範囲に限り、マイナンバーを取り扱います。

## 法律で定められた目的以外でマイナンバーを利用したり、他人に提供したりすることはできません。

- 他人のマイナンバーを不正に入手したり、正当な理由なく提供したりすると、処罰されることがあります。
- マイナンバーと結びついた個人情報を守るため、様々な対策を講じます。



マイナンバーは、行政を効率化し、国民の利便性を高め、公平・公正な社会を実現する社会基盤です。



### 行政の効率化

行政機関や地方公共団体などで様々な情報の照合や入力などに要している時間や労力が大幅に削減されるとともに、より正確に行えるようになります。

### 国民の利便性の向上

添付書類の削減など、行政手続が簡素化され、負担が軽減されます。情報提供等記録開示システムによる情報の確認や提供などのサービスを利用できます。

### 公平・公正な社会の実現

所得や他の行政サービスの受給状況を把握しやすくなり、脱税や不正受給などを防止するとともに、本当に困っている方にきめ細かな支援を行えます。

マイナンバーは一生使うものです。大切にしてください。

公式サイト

マイナンバー 検索

お問い合わせ

**0570-20-0178**

マイナンバー

コールセンター [全国共通ナビダイヤル]

9:30~17:30 (土日祝日・年末年始を除く)

※一部IP電話等で上記ダイヤルに繋がらない場合は、

050-3816-9405におかけください。

※ナビダイヤルは通話料がかかります。

※外国語対応(英語)は0570-20-0291におかけください。

平成27年4月からは英語、中国語、韓国語、スペイン語、ポルトガル語で対応。

公式twitter

内閣官房社会保障改革  
担当室(番号制度)  
@MyNumber\_PR



マイナンバー ツイッター 検索



# お知らせ

## シルバー人材センターからのお知らせ

### 剪定講習会受講者募集

●日時 7月21日(火)～24日(金)

午前10時～午後4時

●場所 福井公民館 (阿南市福井町)

●内容 剪定に関する基礎知識や技術などを、講義と実習をとおして詳しくレクチャーします。

●対象 60歳以上でシルバー人材センターに新規会員登録して頂ける方

●定員 20名 (県南部地域内)

※要予約

●受講料 無料(但し、センター会員登録には入会費(年会費)が必要です。

●募集期間

7月1日(水)～7月10日(金)

●お問い合わせ・お申込み

勝浦町シルバー人材センター

☎0885(42)2304

※受付時間 平日午前9時～午後4時(土日祝日を除く)

※定員オーバーの場合は、受講できない場合があります。

### 会員募集!

シルバー人材センターでお仕事しませんか。

町内在住で、健康で働く意欲、体力、能力を持っている60歳以上の方なら、会員登録をして仕事ができます。入会案内説明会を随時開催しておりますので、興味のある方は、お問い合わせください。

●お問い合わせ・お申込み

勝浦町シルバー人材センター

☎0885(42)2304

## サマーフェスタ2015 (基地一般公開)

●日時 7月19日(日)

午前9時～午後3時

●場所 海上自衛隊小松島航空基地

(小松島市和田島町)

●催し物

・航空機展示

・消防車両展示

・救命装備品展示

・支援船体験航海

・鮎のつかみ取り

・その他(基地内見学ツアー等)



### ●お問い合わせ

海上自衛隊 第24航空隊 総務室  
☎0885(37)2111  
(内線257)



## 労働保険の年度更新のお知らせ

平成27年度の労働保険の年度更新はお済みでしょうか。

まだ手続きがお済みでない事業主の方は、**7月10日(金)が申告・納付期**となっており、すみやかに、申告・納付されますようお願いいたします。

### ●お問い合わせ

徳島労働局 労働保険徴収室  
☎088(652)9143



## 駅前労働相談会を開催

解雇や賃金未払いなどの労使間トラブルについて、弁護士など経験豊かな県労働委員会委員が、解決のためのアドバイスをします。

●日時 7月12日(日)

午後1時～午後4時30分

(受付は午後0時45分～午後4時)

●場所 シビックセンター4階

(アミコビル内)

●内容 解雇・配転・賃金・時間外労働などの労使間トラブル

●相談員 弁護士など県労働委員会委員

●申込み 不要。直接会場へお越しください。

なお、事前予約も受付します。

(7月10日(金) 午後6時まで)

●費用 無料

●お問い合わせ

徳島県労働委員会  
☎088(621)3234

労使間トラブルの解決のお手伝いをするため、県労働委員会では相談やあつせん申請を随時受けています。



自衛官募集 君の決意が国の力に！ DEFENSE JAPAN



お知らせ

平和のために	災害への対応	世界への貢献	国民と自衛隊
自衛隊の主たる任務は、我が国に対する侵略を未然に防止するとともに、万一侵略を受けた場合に排除することです。自衛官は「国の防衛」に直接携わります。	国内における風水害・噴火・地震などの自然災害や火災・海難・航空機事故などの際の災害救助活動、医療設備の整っていない離島からの緊急患者輸送、山や海での遭難者の救出などの「災害派遣」に携わります。	国際平和のための努力及び国際協力の推進に寄与するため、世界各地で積極的に国連平和維持活動（PKO）や人道的な国際救援活動に参加したり、海外における大規模な災害に際しての国際緊急援助活動を主体的・積極的に取り組んでいます。	自衛隊は他にも、不発弾の処理、国体やマラソン大会の協力、総理大臣・外人要人の政府専用機での輸送、海上自衛隊の砕氷艦「しらせ」による南極観測支援等を実施しています。また、国民のより一層の信頼と協力を得るため、様々な広報活動も実施しています。



陸上自衛隊	<b>人々の一番近くで平和と安全を守る誇り</b> 14万人を超える隊員が日本の平和と独立を維持するべく、日夜任務に励んでいます。万一、国土への侵略があった場合には、防衛の中心的な役割を担います。
海上自衛隊	<b>豊かな島国日本が有する防衛の要として</b> 海洋国家である日本の国土防衛の最前線で活躍し、平素から我が国の安全保障に影響を及ぼす事態に適切に対処するとともに、生命線である海上交通の安全確保に努めています。
航空自衛隊	<b>脅威を未然に防ぐ大空の精鋭</b> 航空作戦は、戦況の優劣を大きく左右する重要なミッションです。日本の領域を侵犯する航空機や弾道ミサイルなど、空からの脅威を未然に防ぎます。

自衛官候補生	任期制の自衛官として任官する前に、自衛官として必要な基礎的教育訓練に専念するための制度です。各種教育訓練や職務を通じた技術の習得のほか、再就職に向け必要な資格の取得など、希望に合わせたキャリアプランが描けます。	賞 与：年2回 (6月、12月) 昇 給：年1回 勤務地：各都道府県の駐屯地または基地など 勤務時間：8:15~17:00 休日等：週休2日制 祝日 年末年始 夏季休暇 年次有給休暇 保 険：団体生命保険 生命共済 団体傷害保険 火災保険など
	手当：125,500円 任用一時金：176,000円（2士任官後支給） 2士任官後159,500円任期を満了した際には、2年間の勤務で約54万円(陸自)、3年間の勤務で約90万円(海、空自)、2任期目で約138~143万円支給されます。	
一般曹候補生	部隊の中核となる自衛官を養成する制度です。入隊後、教育課程や部隊勤務で知識や経験を積み、2年9ヵ月以降、選考により曹へ昇任します。基礎知識はもちろん専門的な技能までじっくりと着実に身に付けながら自分のペースで成長することができます。	
	初任給：159,500円	

募集種目	資格	受付締切日	試験日	合格発表	試験科目
自衛官候補生	18歳以上	年間を通じて行っています	受付時にお知らせします	合格発表は試験日にお知らせします	筆記試験(国語、数学及び社会) 口述試験、適性検査、身体検査
一般曹候補生	27歳未満	9月8日(火)	9月18日(金) 9月19日(土)	1次：10月2日(金) 最終：11月13日(金)	1次：筆記試験及び適正試験 2次：口述試験及び身体検査



●お問い合わせ 自衛隊 徳島地方協力本部 阿南地域事務所  
☎0884(22)6981

※資料請求、手続きの要領、試験についての相談などご連絡いただければ詳しい内容を説明に伺います。





発行所 徳島県勝浦郡勝浦町大字  
生名字月ノ瀬4番地1  
道の駅「ひなの里かつうら」  
電話 (0885) 44-0112  
© ひなの里かつうら 2014

2015年(平成27年)  
**54号**



**オリジナルギフト販売開始**

**お中元ギフトは  
ひなの里かつうらで。**

今年も、お中元の季節がやってきました。道の駅「ひなの里かつうら」では、当駅のオリジナル商品や勝浦町で製造される商品などを詰め合わせた道の駅オリジナルお中元ギフトセットを、7月1日より販売いたします。ギフトセットは千円〜五千円台の複数ご用意しております。他に、店内商品の中から、お客様ご自身でお選びいただいたものをギフトボックスに詰めて贈ることもできますので、ぜひご利用ください。また当駅で販売中のみかん爽麺セットを、お中元ギフトパッケージに詰めて販売いたします。郵送対応も行っておりますので、そちらも併せてご利用ください。勝浦町の魅力あふれるお中元で、お世話になった方に素敵な贈り物をしてみませんか。詳しくは当駅(☎0885・44・0112)または店内スタッフにお尋ねください。



お世話になった方へのお中元は、道の駅ひなの里かつうらでお求めください。

**見た目も香りも楽しめる**

**みかんを使った  
手づくり石鹸**

町内出身の久積洋子さんが作る、「みかん石鹸」を入荷いたしました。みかんの皮を乾燥させ、粉末にしたものを練り込み、手間暇かけ丹念に作られた石鹸です。原料としてみかんを使っているだけでなく、見た目もみかんそのもので、本物のみかんと同じ間違えるお客様もいるほどです。食器洗いや洗濯に使うのももちろん、みかんの香りがする芳香剤としても楽しめます。カゴ付きの二個入りは、インテリアとして窓辺に飾ってもオシャレです。価格は単品二五〇円、二個入り六〇〇円(カゴ付)です。



写真は、カゴに入った2個入り 六〇〇円(税込)

**リニューアル商品**



人気商品の「勝浦サイダー」がリニューアルいたしました。今度のサイダーは選べるラベル三種です。懐かしさ漂うレトロなラベルや爽やかなイメージのラベルなど、お好きなサイダーをお選びください。お値段は一本二一〇円(税込)です。なお、味は全て同じですので、予めご了承ください。

**道の駅での販売商品募集**

道の駅「ひなの里かつうら」では、町内で生産や加工をするなど、勝浦町に縁のある商品を募集しております。本コーナーにて販売いただく際には、審査や委託販売手数料もごさいますが、販売方法や売価、商品包装などについて、専門のスタッフに相談することもできます。

また、農業者の方については勝浦町の「新加工品研究開発事業」による、新商品開発に関わる補助制度もあり、そのご案内(説明のみ)も可能です。

**農業者の商品開発支援も案内**



情報館の展示販売コーナー

町内の方から、出品いただいている商品数はおよそ二百点。当駅全体で取り扱う商品のおよそ八割です。あなたも自慢の商品を販売してみませんか？お問い合わせは道の駅の長山(ナガヤマ)まで。商品の内容によってはお断りさせていただく場合もございます。

親子で楽しむ夏休みクエスト！

**夏の勝浦水遊び!**

8月5日~7日、23日開催!

アメゴのつかみ取り  
バーベキュー  
水でっぼう合戦!

詳しくは「カツクエ」で検索!





## ♡ 子育て支援センター事業 からののお知らせ



### 7月 子育てサロン「こあら組」

- ◆時 間 午前10時～11時30分
- ◆場 所 勝浦みかん保育園 ☎42-2246
- ◆対象者 0歳～5歳  
(家庭で保育されている子どもと保護者)

※園庭開放 毎日午前9時30分～午後3時30分

※お願い 駐車場のスペースが限られていますので、お近くの方は、徒歩等でお越しください。

#### ◆行事予定

- 8日(水) ☆七夕まつり  
☆親子講習会(夏の感染症)
- 15日(水) ☆看護師による身体測定 発育・発達相談  
☆水遊びをしよう(着替え持参)
- 22日(水) ☆親子講習会  
講師 環境アドバイザー 野本ふくみ先生
- 27日(月) ☆パネルシアター(勝浦こすもす保育園)
- 29日(水) ☆7月生まれのお誕生会

### 育児相談

勝浦みかん保育園では、子育てに関する相談を行っています。

気軽にご相談ください。

- ◆相談時間 平日 午前8時30分～午後5時30分
- ◆場 所 勝浦みかん保育園
- ◆内 容 乳幼児に関する来園相談・電話相談

#### お問い合わせ・お申し込み先

☎0885(44)2246 IP 050(3438)9653



ブラッシング指導♪ これからもきれいに磨くよ♪

## ♡ 子育てサークル「はぐくみクラブ」からののお知らせ



子育てサークル「はぐくみクラブ」の7月の行事をお知らせします。子育て中のお父さんお母さん同士の交流を広げ、親も子供も気軽に楽しめるサークルです。孫育て中のおじいちゃんおばあちゃんも参加できます。一度遊びにきませんか。



わかばちゃんタイムの様子です。先生と握手やカードを使った簡単ゲーム。子どもたちも大喜び!

#### お問い合わせ・お申し込み先

- こどものひろば
- ☎0885(44)2026 IP 050(3438)9813
- URL [http://blog.goo.ne.jp/hagukumi\\_2006](http://blog.goo.ne.jp/hagukumi_2006)

- ◆日時 毎週火曜日 午前10時30分～11時30分
- ◆場所 こどものひろば(沼江)
- ◆対象者 0～5歳児(家庭で保育されている子どもと保護者)並びに妊婦さん

- ◆行事予定
- 7日(火) 七夕まつり ミニゲームや写真撮影、昼食にはお素麺などがあります。
- 14日(火) わかばちゃんタイム ～リトミックに工作、親子で楽しもう～  
講師:学研 石田史恵先生
- 21日(火) 親子ヨガ&アロマで虫除けスプレー制作(動きやすい服装で水分補給できるものをご持参ください。小学生も参加できます。)
- 24日(金) ベビーマッサージ (バスタオルをご持参ください)
- 28日(火) お誕生会&水遊び(バスタオル・着替えをご持参してください。)

## 平成27年度 国民健康保険税の制度改正について

国の税制改正により、平成27年度から、保険税の課税限度額引き上げ及び軽減対象の拡大が行われます。保険税率の変更はありません。

### 1. 国民健康保険税課税限度額の引き上げについて

保険税の医療給付費課税額にかかる課税限度額を510,000円から520,000円へ引き上げ、後期高齢者支援金等課税額にかかる課税限度額を16万円から17万円へ引き上げ、介護納付金課税額にかかる課税限度額を14万円から16万円に引き上げます。

	加入者全員（0歳～74歳）				40歳～64歳の加入者	
	医療保険分		後期支援分		介護保険分	
	26年度	27年度	26年度	27年度	26年度	27年度
所得割	5.6%		1.4%		1.9%	
資産割	40.0%		12.0%		8.0%	
均等割（一人当たり）	23,000円		6,000円		8,000円	
平等割（1世帯当たり）	25,000円		7,000円		8,000円	
課税限度額	510,000円	<b>520,000円</b>	160,000円	<b>170,000円</b>	140,000円	<b>160,000円</b>

### 2. 国民健康保険税の軽減判定所得基準額の対象拡大について

保険税の均等割と平等割は所得に応じて減額されます。

平成27年度から5割軽減と2割軽減の対象が拡大されます。



【現行】平成26年度まで

区分	世帯の所得合計額
7割軽減	330,000円以下
5割軽減	330,000円 + (245,000円 × 被保険者数と特定同一世帯所属者数の合算数)
2割軽減	330,000円 + (450,000円 × 被保険者数と特定同一世帯所属者数の合算数)

【改正】平成27年度から

区分	世帯の所得合計額
7割軽減	330,000円以下
<b>5割軽減</b>	330,000円 + ( <b>260,000円</b> × 被保険者数と特定同一世帯所属者数の合算数)
<b>2割軽減</b>	330,000円 + ( <b>470,000円</b> × 被保険者数と特定同一世帯所属者数の合算数)

※特定同一世帯所属者とは、後期高齢者医療制度への移行により、国保から脱退した方のうち、同じ世帯に国保被保険者がいる方です。ただし、継続して移行時と同じ世帯であることが条件です。

### 納税通知書及び納付書について

国保税の納税通知書及び納付書は7月中旬に世帯主様あてに発送します。ご確認ください。



### 26年所得申告がまだの方

保険税の軽減制度は、平成26年中の所得申告を済ませてないと受けることができません。また、高額医療の限度額認定にも所得申告が必要です。まだ、申告をされていない方は、必ず、申告を行ってください。

## 脳ドックを受けてみませんか？

- ◎対象者 ① 勝浦町国民健康保険に加入している方。  
② 40歳から74歳までの方。  
③ 町税の滞納のない方。
- ◎医療機関 阿南共栄病院（阿南市羽ノ浦町中庄蔵ノホケ36番地）
- ◎検査項目 問診、神経学的検査、高次脳機能検査、血小板凝集能検査、視野・視力・眼底・聴力検査、MRI(脳の断面図)、MRA(脳血管の画像診断)、
- ◎費用 42,000円（自己負担：6,100円・補助金額：35,900円）
- ◎期間 平成27年8月から平成28年1月までの病院指定日
- ◎募集人員 40人
- ◎申込方法 勝浦町国民健康保険証及び印鑑をご持参のうえ、勝浦町税務課へお申し込みください。
- ◎申込期間 7月1日～7月23日 午前8時30分～午後5時15分（土・日・祝日を除く）  
希望者数が募集人員を超えた場合は、脳ドックを初めて受診される方を優先させていただきます。



※ 詳しくは、勝浦町税務課国保係までお問い合わせください。 ☎0885(42)1503

## 被保険者証等を7月下旬に郵送します

国民健康保険  
被保険者証  
有効期限 平成28年〇月X日

現在、交付している勝浦町国民健康保険被保険者証及び後期高齢者医療被保険者証等は、平成27年7月31日で有効期限が満了します。8月1日以降の新しい被保険者証を世帯主様あてに郵送（簡易書留）でお送りしますので、必ずご確認ください。

なお、被保険者の方で異動（出生・死亡・転入・転出・他の健康保険加入等）があった場合は、保険証と印鑑をご持参のうえ、役場窓口にて手続きをしてください。

### 【新しい被保険者証を受け取ったら】

- A. 住所、氏名、生年月日などに誤りがないか確かめましょう。
- B. 注意事項をよく読んでおきましょう。
- C. 有効期限が満了した被保険者証は、ご返却いただくか、確実に処分ください。



## 特定健診受診券を7月下旬に郵送します

勝浦町国民健康保険に加入されている40歳から74歳の方で、町の巡回健診を受診していない方への受診券の発送は、7月下旬を予定しています。

- ◎ 受診券が届いたら、同封の健診機関一覧から選んで電話予約をする。
- ◎ 健診当日は、①受診券 ②保険証 ③一部負担金1,000円 を必ず持って行く。
- ◎ 後日、健診機関から結果が送られてきます。

健診を受けましょう





## 障害基礎年金等を受けている方の 現況届について

20歳前の障害による障害基礎年金、障害福祉年金から切り替わった障害基礎年金、母子・準母子福祉年金から切り替わった遺族基礎年金を受けている方は、毎年7月が「現況届」の提出月です。



「現況届」とは、引き続き年金を受ける権利があるかどうかを確認するための大切な届です。7月初旬に年金事務所から現況届が送られてきますので、同封の説明書をよくお読みのうえ必要事項を記入し、お住まいの勝浦町役場国民年金担当窓口へ**7月末まで**に提出してください。

なお、「現況届」が提出されない場合や、所得の審査ができない場合には、年金の支払いが一時停止することがありますのでご注意ください。

※障害状態が引き続き障害等級に該当するか確認を必要とする方は、診断書の用紙を一緒にお送りしています。医師の診断を受けていただき、現況届（障害の状態によってはレントゲンフィルム・心電図）と一緒に提出してください。

※加算対象者のいる方については、加算額を引き続き受けるために、生計維持関係の記載をしていただく必要があります。

※平成27年1月2日以降に他市町村から転入した方は、平成27年1月1日現在、住民票がある市町村にて平成26年分の所得に関する証明を添付してください。

※他の公的年金・恩給などを受けている人は、同封されている「支給停止額変更届」を記入のうえ、直近の「年金額改定通知書」の写を添えて提出してください。また、新たに他の公的年金を受けられるようになった方は、「支給停止事由該当届」をご提出してください。



## 国民年金保険料免除等の申請について



経済的な理由等で国民年金保険料を納付することが困難な場合には、申請により保険料の納付が免除・猶予となる「保険料免除制度」や「若年者（30歳未満）納付猶予制度」があります。

保険料の免除や猶予を受けず保険料が納め忘れの状態、万一、障害や死亡といった不慮の事態が発生すると、障害基礎年金・遺族基礎年金が受けられない場合があります。

手続きは、住民登録をしている勝浦町役場の国民年金担当窓口へ申請することになります。申請書は、年金事務所または勝浦町役場の国民年金担当窓口へ備え付けてあります。

平成27年度の免除等の受付は平成27年7月1日から開始され、平成27年7月から平成28年6月までの期間を対象として審査します。また、申請は原則として毎年度必要です。

ただし、平成26年4月より、申請時点の2年1ヵ月前の月分まで、免除を申請できるようになりました。

過去2年間に国民年金保険料の未納期間がある方は、年金事務所へお問い合わせください。



# みんなの健康 7月の保健行事

●お問い合わせ 福祉課 保健師  
☎0885(42)1502 IP(代)050(3438)7148

日 曜	内 容	受付時間	場 所	対 象 者	持参するもの	
1 水	健診結果説明会(予約制)	9:00~16:00	星 谷 集 会 所	6月1日の特定健診受診者		
2 木	乳 児 健 康 診 査	13:30~14:00	農 村 環 境 改 善 セ ン タ ー	平成26年12月1日~ 平成27年4月30日 生まれの子	母子健康手帳	
3 金	健診結果説明会(予約制)	9:00~16:00	農 村 婦 人 の 家	6月3日の特定健診受診者		
7 火	健 康 相 談	9:30~10:00	中 角 集 会 所	住 民	健康手帳	
	A E D 講 習	10:00~				
8 水	健 康 相 談	10:00~11:00	勝 浦 会 館	住 民	健康手帳	
	イキイキ元気教室 (認知症予防教室)	10:30~12:00	農 村 環 境 改 善 セ ン タ ー	住 民 (65歳以上の方)	参加費500円	
10 金	健 診 結 果 説 明 会 (予約制)	9:00~16:00	農 村 環 境 改 善 セ ン タ ー	6月12日の特定健診 受診者		
16 木	健 康 相 談	9:30~10:00	ふれあいの里さかもと	住 民	健康手帳	
22 水	パワアッ教室 (介護予防教室)	10:30~12:00	農 村 環 境 改 善 セ ン タ ー	住 民 (65歳以上の方)	参加費500円	
24 金	ふれあい教室	9:30~14:00	横 瀬 集 会 所	乳幼児とその家族	エプロン・三角 巾またはタオル	
26 日	ふれあい教室	9:30~14:00	中 山 農 事 集 会 所	乳幼児とその家族	エプロン・三角 巾またはタオル	
27 月	ふれあい教室	9:30~14:00	沼 江 コ ミ ュ ニ テ ィ セ ン タ ー	乳幼児とその家族	エプロン・三角 巾またはタオル	
28 火	健 康 相 談	9:30~10:00	棚 野 集 会 所	住 民	健康手帳	
	運 動 教 室	10:00~				
29 水	ふれあい教室	9:30~14:00	生 名 セ ン タ ー	乳幼児とその家族	エプロン・三角 巾またはタオル	
30 木	ふれあい教室	9:30~14:00	掛 谷 集 会 所	乳幼児とその家族	エプロン・三角 巾またはタオル	
8/2 日	大 腸 が ん 検 診	9:00~11:00	農 村 婦 人 の 家	無料大腸がん検診対象者	問診票・大腸がん検 診検体・大腸がん検 診無料クーポン券	
	婦 人 が ん 症 候 群 検 診	乳 が ん 検 診 骨 粗 鬆 症 検 診		9:00~11:00	【乳がん検診】 40歳以上の女性 【子宮がん検診】 20歳以上の女性 【骨粗鬆症検診】 40歳・45歳・50歳・55歳・ 60歳・65歳・70歳の女性	問診票 ・乳がん検診は 予約制です。 ・申込をされた 方には、問診 票を送付しま す。
		乳 が ん 検 診 子 宮 が ん 検 診 骨 粗 鬆 症 検 診		13:00~15:00		
8/6 木	乳 児 健 康 診 査	13:30~14:00	農 村 環 境 改 善 セ ン タ ー	平成27年1月1日~ 5月31日生まれの子	母子健康手帳	



## 勝浦病院だより

☎0885(42)2555 IP050(3438)7441

### 小児科休診のお知らせ

7月の小児科月曜日の診察は、医師の都合により、休診となります。ご迷惑をおかけしますが、ご了承ください。

### 整形外科からのお知らせ

医師の都合により変更となります。ご迷惑をおかけしますが、ご了承ください。

7月9日(木)と7月28日(火)午前の整形は  
**外科**に変更になります。

7月の糖尿病教室は次のとおりです。

(いずれも火曜日)

場 所 勝浦病院 2階 多目的室

時 間 午後1時30分から1時間程度

費 用 無料です。

その他 お申し込みは不要で自由参加です。  
お気軽にどうぞ。

日	担 当	内 容
7日	内科医師	糖尿病について
14日	栄 養 士	食事について
21日	薬 剤 師	薬について
28日	看 護 師	生活と運動について



# 保健だより

●お問い合わせ 福祉課 保健師  
☎0885(42)1502 IP(代)050(3438)7148

## 熱中症 ～知っておこう予防と対処法～

熱中症の予防には、水分補給と暑さを避けることが大切です。

### 高齢者の注意点

#### ●のどが渇かなくても水分補給

高齢者は、加齢によりのどの渇きに対する感覚が鈍くなるため、のどが渇いていなくてもこまめに水分補給をする必要があります。

また、夜中にトイレに行くのが面倒だと思って、体に必要な水分の補給を我慢することは危険です。

#### ●部屋の温度をこまめに測る

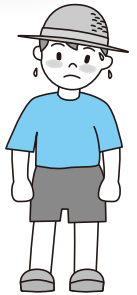
高齢者は温度に対する感覚が弱くなるために、室内でも熱中症になることがあります。

室内に温度計を置き、部屋の温度が上がりすぎていないか確認するなど注意しましょう。

### 幼児は特に注意

#### ●幼児は体温を調節する機能が十分発達していないため、特に注意が必要です。

晴れた日には、地面に近いほど気温が高くなるため、幼児は大人以上に暑い環境にいます。



### 子どもの熱中症を防ぐポイント

#### ①顔色や汗のかき方を十分観察しましょう。

顔が赤く、ひどく汗をかいている場合には、体温が上昇していると推測できるので、涼しい環境下で十分休息しましょう。

#### ②適切な飲水行動を学習させましょう。

のどの渇きに応じて適度な飲水ができる能力を磨きましょう。

#### ③日ごろから暑さに慣れさせましょう。

日ごろから適度な外遊びをしましょう。

#### ④服装を選びましょう。

熱を逃がす涼しい服装をし、外へ出る時は帽子をかぶりましょう。

## 熱中症の応急処置

もし、あなたの周りの人が熱中症になってしまったら…  
落ちついて、状況を確認してから対処しましょう。最初の措置が肝心です。



### 熱中症を疑う症状がありますか？

めまい・失神・筋肉痛・筋肉の硬直・大量の発汗・頭痛・不快感・吐き気・嘔吐・倦怠感・虚脱感・意識障害・けいれん・手足の運動障害・高体温

YES ↓



### 意識がありますか？

YES ↓

涼しい場所へ避難し、服をゆるめ体を冷やす



### 水分を自力で摂取できますか？

YES ↓

水分・塩分を補給する。

大量に汗をかいている場合は、塩分が入ったスポーツドリンクや経口補水液、食塩水がよいでしょう。



### 症状がよくなりましたか？

YES ↓

そのまま安静にして十分休息をとり、回復したら帰宅しましょう。

NO →

救急車を呼ぶ

救急車が到着するまでの間に応急処置を始めましょう。意識がないのに無理に水を飲ませてはいけません。

NO →

涼しい場所へ避難し、服をゆるめ体を冷やす

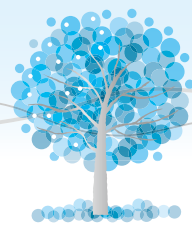
氷のうなどがあれば、首、腋の下、太もものつけ根を集中的に冷やしましょう。

NO →

医療機関へ

本人が倒れたときの状況を知っている人が付き添って、発症時の状態を伝えましょう。





# 僕の一步とは

阿南市立福井中学校 3年

井坂純司



毎朝、僕は父の作ってくれたみそ汁で朝食を摂り、登校しています。それは、僕が物心ついたときから、ずっと変わらず続けられていることです。そして、よく考えてみれば、それは当たり前のように、決して当たり前ではない、父からの深い愛情を感じるものです。

ところが、家での僕はとても気が短くて、些細なことから起こる父との口げんかが絶えません。注意をする父に対してイライラし、ひどい言葉を言い返す自分に、嫌気がさしてしまうことさえあります。だからだら過「す僕に、父が注意するのは当然だと思いつつも、僕はなかなか素直になれないのです。

昨年の十月、僕たちの学年が演じた人権劇「光り輝くとき」は、男女共同参画社会をテーマにしたものでした。夫婦にとって待望の赤ちゃんが生まれ、その育児休暇を父親がとることにしてはどうかということについて、家族みんなが話し合うシーンが、この人権劇の最初の山場になっています。

「近所の手前もあるし、わしはあんまり賛成できんのか。」「男が子育てや

できるか。格好悪い。」これらのセリフが象徴するような昔かたぎで頑固一徹のおじいさん。それが、僕の役でした。頑固であるとは言え、おじいさんの立場で物事を考え、その役を精一杯演じようとしていた僕には、家族に対するおじいさんの深い愛情が伝わってきました。家族への心配や優しさの気持ちがあるからこそ発せられたセリフだと思うのです。「妙な噂を立てられると、傷つくのは自分の息子だ。なんとしてもそれは避けたい。」そんな気持ちの表れがこの言葉だったのでしょうか。

しかし、よく考えてみると、これらのセリフは「長男は跡継ぎだとか、子育ては女の仕事だ」という偏見から生まれているものです。そして、その偏見を、「近所の手前」という言葉によって隠れみものとしているのではないのでしょうか。

僕自身がそう気づいたように、家族の話し合いを通して、おじいさんも自分の間違いに気づきます。「男だから」「女だから」と偏った考え方をするのはなく、お互いを尊重すべきだと気づくことができたのは、素直な心で相

手の言葉に耳を傾けることができる柔軟さをもっていただけでしょう。自分の中にある心の弱さや偏見、そして差別心を見つめようとしない限り、誰もが真に尊重される社会はやって来ません。僕がそんなことに気づくことができたのは、人権劇のおかげなのかもしれません。

連日続く練習中には、差し入れをいただいたり、「無理をし過ぎないよう頑張つて。」と声を掛けていただいたりして、「僕たちは温かさで包まれているな。」と感ずることがよくありました。そして、人権劇上演後にも、多くの方からたくさんのお褒めの言葉をいただきました。「よく通るいい声だね。」「味のあるおじいさん、ほんまによかったよ。」「二年生の意気込みが伝わってきたわ。」などの言葉に、充実感とすがすがしさがこみ上げてきました。

そして、三十年という伝統の重圧を感じながらもみんなで力を合わせて頑張り抜いたこと、できないと決めつけずに、まずは実行してみることの大切さを知ることができたこと、そして、僕たちの思いを伝えることができたこと、それらの自信が、少しずつ僕を変えてくれました。目立たないように、時には後ろ向きな考え方をしていた僕ですが、いろいろなことに積極的に取り組みることができるようになってきま

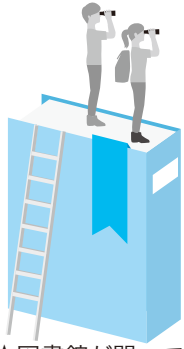
した。そうしているうちに、先生方からも「ようがんばってんな。」「なんかいきいきしてるね。」と声を掛けていた、だくことが多くなってきました。

人権劇を終えて、まもなく一年を迎えようとしています。あのとときの感動と頑張り通したという自信が、今の僕を支えてくれているように感じることがあります。そして、今僕は、将来の目標として「伝える」ことに関する仕事をしたいと考えています。そのためには何を大切にすべきなのでしょう。それは、自分の思いをぶつけようとするだけではなく、相手の気持ちを思いやることなのかもしれないと思います。その気持ちがなければ、本当に伝えたいことも、きちんと伝わらないと思うのです。そう、感謝の思いがあっても伝えなくては、相手には届かないのです。だからこそ、まず父の言葉に素直な自分自身になること、それがその一步になるかもしれません。

「わしらで話し合つて、家族みんなで頑張りてるんだ。」これは、最後の場面での僕のセリフです。意地を張らずに父と話したい。そして、「いつもありがとう。」今、そう伝えたい僕は思っています。

徳島地方事務局・徳島県人権擁護委員  
連合会主催

第34回全国中学生人権作文コンテスト  
徳島県大会優秀賞作品



# 図書館だより



## ★おはなし会

7月26日(日) 午後2時から  
場所 図書館幼児室

※小さなお子様を対象にした紙芝居の読み聞かせです。ぜひ、お越しください。

★図書館が閉まっている時の返却本は玄関横のブックポストに入れてください。

日	月	火	水	木	金	土
			1	2	3	4
5	6	7	8	9	10	11
12	13	14	15	16	17	18
19	20	21	22	23	24	25
26	27	28	29	30	31	

■ 休館日 ■ 県立図書館協力巡回日

## 課題図書 の紹介

小・中・高生の皆さんへ

課題図書がそろいました。ただし、夏休み期間中については、利用される方が集中することから課題図書に限り貸出期間を一週間に短縮させていただきます。たくさんの方にご利用いただけるよう、ご協力をお願いいたします。

### 小学校低学年の部

あしたあさってしあさって  
もりやま みやこ  
かあさんのしっぽっぽ 村中 李衣  
クレヨンからのおねがい!  
ドリユー・デイウォルト  
はこぶ 鎌田 歩

### 小学校中学年の部

かぐやのかご 塩野 米松  
パオズになったおひなさま 佐和みずえ  
お話きかせてクリストフ  
ニキ・コーンウェル  
ぼくはうちゅうじん 中川ひろたか

### 小学校高学年の部

ぼくの、ひかり色の絵の具 西村すぐり  
ぼくとテスの秘密の七日間  
アンナ・ウォルツ  
ちいさなちいさな ニコラ・デイビス  
レジェンド! 城島 充

### 中学校の部

夏の朝 本田 昌子  
ブロード街の12日間 デボラ・ホプキンソン  
うなぎ一億年の謎を追う 塚本 勝巳

### 高等学校の部

希望の海へ マイケル・モーパーゴ  
マララ マララ・ユスフザイ  
ペンギンが教えてくれた物理のはなし  
渡辺 佑基



## 新着図書一部紹介

リバーズ 湊 かなえ  
マインド 今野 敏  
闇に咲く あさの あつこ  
蒼天見ゆ 葉室 麟  
天皇の料理番 上・下  
杉森 久英

## 大活字本

文字が大きくて見やすい大活字本を新調しました。ぜひご活用ください。

魚の棲む城 平岩 弓枝  
医者いらずの本 石川 恭三 等…

## 漫画・ポスター教室

★日時 7月29日(水)  
午後2時～午後4時

★場所 勝浦町図書館2階  
視聴覚室

★講師 松下義和氏・関東誉司氏

★準備するもの えんぴつ・絵の具

※画用紙は図書館で用意します。

◎参加希望者は26日(日)までに  
図書館へお申し込みください。

## 8月のイベント

8月5日(水) 子ども科学実験教室

8月9日(日) 子ども木工教室

詳細は図書館 (☎42-2300)までお問い合わせください。



## クリーン情報

# 7月

ごみは正しく出して美しい町をつくりましょう

分別ステーション設置地区は、毎日出すことができますが、年末年始等の連休には集中しないように計画的に出してください。

### ペットボトル・白色トレイ収集日程表

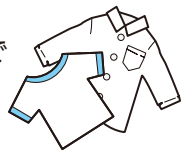
収集日	地区	設置場所
3日(金)	立川	前田さん宅前ごみフェンス横
	中山	中山集会所前
	横瀬	出見勢中央常会ごみフェンス横
17日(金)	横瀬	高藤さん宅前
	横瀬	小倉さん宅前三さ路
	坂本	旧JA坂本出張所上ごみフェンス横
	坂本	佐野さん宅前ごみフェンス横

### ビン(無色・茶色・その他)収集日程表

収集日	地区	設置場所
21日(火)	立川	前田さん宅前ごみフェンス横

## 綿100%古着回収のお知らせ

- 日時** 7月16日(木)  
午前9時から午後4時まで
- 場所** 勝浦町リサイクルプラザ (横瀬 速水商店前)
- 方法** リサイクルプラザ内の回収用コンテナに入れてください。  
綿100%でない等、不適品は持ち帰っていただきます。



## 飼い主の都合で飼えなくなった犬の引き取り日

9日(木)  
23日(木)

※登録している犬の場合は印鑑、鑑札及び次の手数料分の県の収入証紙をご持参のうえ、申請書類(所有権放棄書、引取り申請書)を記入していただきます。ただし、正当な理由がない場合、引き取りを拒否いたします。

犬の引取り手数料

- (1) 生後91日以上…2,000円/匹
- (2) 生後91日未満…500円/匹



## ボランティアグループ「勝浦を考える会」

### 古紙回収にご協力を!

#### 指定場所と7・8月の受取日時

**指定場所** (中角) 勝浦町農村婦人の家敷地内  
リサイクル保管庫

**受取日時** 6月28日(日)～7月3日(金)  
8月2日(日)～8月7日(金)  
午前8時30分～午後5時

**指定場所** (横瀬) 勝浦町民体育館裏  
リサイクル保管庫

**受取日時** 7月5日(日)～7月10日(金)  
8月2日(日)～8月7日(金)  
午前8時30分～午後5時

※午後5時から午前8時30分まで保管庫を施錠します。  
絶対、保管庫の外に古紙を置かないようにしてください。

#### 古紙の出し方

ガムテープなどは使わず、ひもで束ねて出す。

#### 古紙の分け方

##### ①段ボール

厚手の菓子箱などは大丈夫です。

##### ②新聞紙・折込チラシ

「広報かつうら」のようなものは雑誌へ  
新聞紙・折込チラシは一緒にひもで束ねて出す。

##### ③古本・雑誌・紙

同じ種類に分ける。厚い表紙は破って段ボールへ  
ビニール封筒に入った雑誌などは、ビニール封筒  
をはずす。

ビニール窓のついた封筒はビニールをはずす。



#### 出してはいけない物 (禁忌品)

粘着物	粘着テープ、シール、ワッペン類、糊が多量に使われているもの
金属	金具がついたファイル、金属クリップ類
フィルム や合成樹脂	フィルム類、セロハン、発泡スチロール、プラスチック製品、ビニールコート紙
特殊な薬剤 が塗られた紙	耐水性段ボール、紙コップなどのワックス加工紙、酒の紙パック、写真、油紙、レシートなどの感熱紙、カーボン紙、ペットのえさ袋
その他	カセットテープ、アルバム、手さげ紐がビニールの紙袋、セメント袋、ビニールが含まれた米袋、紙以外のもの

【お問い合わせ】 住民課 ☎0885(42)1501

IP(代)050(3438)7148



# かつうら柳壇

亡き母の手紙は今も温かい  
穏やかな空気が席を和ませる

生名 岩本敏子

痛い足忘れて走るホールイン  
就活の孫の額に光る汗

星谷 上岡久子

奥深く山の行者のホラ貝遙か  
日本海伊根の船屋を背に撮し

横瀬 大西一女

川岸は恋の季節となりました  
蛍狩り恋の仲立ち頼みます

横瀬 日下美里

うちわ風母に重ねて孫寝かす  
数匹の光りも愛しホタル狩り

横瀬 桜木千代子

自由人フリーライター身の丈か  
タバコ吸うないづくめの血  
税か

棚野 籓 信行

道しるべない人生も八合目  
星かげのワルツでつなぐ手が温い

棚野 竹田あゆみ

一年生行って来ますと雨の中  
汗ふいて冷えた麦茶をいっき呑み

星谷 谷崎ツヤ子

よく物を落とし始めた手の老化  
老化した身体に心追いつけず

棚野 殿川早苗

笑われているのに音痴気付かない  
山や川が遊び場だった日を恋うる

横瀬 中田万里

さびかけた脳いやされる同志会  
ミニトラを老人車にし野良仕事

横瀬 呑口久子

巢立つ日の近し子ツバメ揃い鳴く  
物忘れ増えて互いに笑い合う

立川 堀 梅子

気が揉める漁は水温農気温  
恥かしや五匹で載った釣りだよ

横瀬 前田好月

温かいお世辞もあって弾む靴  
孫の手を欲しがる母の背をなぜ  
る

棚野 田中思葦

## 次回作品募集

7月5日締め切り 俳句一人二句

あて先 中角 東山正五

8月5日締め切り 短歌一人一首

あて先 横瀬 桜木千代子



## 小松島警察署 からのお知らせ

### 夏山における山岳遭難の防止

夏山シーズンの到来となりましたが、夏の自然は想像以上に恐ろしいものです。軽装での登山は危険であり、安全に登山を楽しむために、各自で注意事項を守りましょう。

#### ★絶対に持っていたいもの

- ①雨具…身体を雨や風から守ります。防寒具にもなります。
- ②登山地図とコンパス…現在位置の確認と目的地を把握します。

- ③ヘッドランプ等軽量の照明器具…万一、遭難した場合に自分の所在を知らせ、救出活動一助となる大切なものです。

#### ★その他の持ちもの

ヤッケ等防寒具、携帯電話や無線機などの通信手段、チョコレートなど高カロリーの非常食、携帯電話や懐中電灯の予備電源、黄色や赤色など目立つ色のタオル等（救助ヘリへの合図に効果的）

#### ★万一、遭難した時は落ち着いて！

携帯電話は待ち受け専用にし、電池の消耗を防止しましょう。救助のヘリコプターが発見しやすいよう、尾根や見晴らしの良い場所に出ましょう。



### 平成27年度 徳島県警察職員採用試験案内

試験名	受験資格(年齢は平成28年4月1日現在)	試験案内申込書配布開始日	受付期間	第1次試験日	第2次試験日	最終合格発表日
警察官B	(男性)	昭和60年4月2日(30歳)から平成10年4月1日(18歳)までに生まれた者。ただし四年制大学等を卒業した者又は平成28年3月31日までに卒業する見込みの者を除く。	7月3日(金)	8月6日(木)～8月27日(木)	10月18日(日)	11月中旬
	(女性)					
高等学校卒業程度(警察事務)	平成6年4月2日(21歳)から平成10年4月1日(18歳)までに生まれた者。ただし四年制大学等を卒業した者又は平成28年3月31日までに卒業する見込みの者を除く。	7月3日(金)	8月6日(木)～8月24日(月)	9月27日(日)	10月下旬	11月中旬

- ※ 試験を実施する職種、採用予定人員、試験内容等の詳細については、それぞれの試験案内で確認してください。
- ※ 「高等学校卒業程度」とは、試験で必要とする学力の目安であり、学歴を受験資格とするものではありません。
- ※ インターネットによる申込み(電子申請)の受付期間は上記の受付期間より短くなるほか、試験日程については変更される場合がありますので、それぞれの試験案内で確認してください。

## 心配ごと相談 ☎0885(42)4652 IP 050(3438)8457

日時 7月3日(金)・10日(金)・17日(金)・24日(金)  
午後1時～4時30分

場所 勝浦町農村婦人の家

内容 人権・行政・厚生・福祉

※相談日以外でも予約は承ります。

## 交流講座ご案内 場所 勝浦会館

☎0885(42)3305 IP 050(3438)8631  
katurakaikan@quolia.ne.jp

近隣地域との交流事業として、今月も各種講座を次のとおり開講いたします。

教室名	実施日	時間
陶芸	8(水)・22(水)	午後7:30～9:30
踊り	3(金)・10(金) 17(金)・24(金)	午後7:30～9:30
歌謡	5(日)・19(日)	午後7:30～9:30
生け花	13(月)・27(月)	午後7:30～9:30
大正琴	2(木)・16(木) 10(金)	(木)午後1:00～3:00 (金)午後7:30～9:30

◎大正琴は初心者コースもあります。

## 年金相談 場所 徳島南年金事務所 持参物 年金手帳・年金証書等

### 休日年金相談

日時 7月11日(土) 午前9時30分～午後4時

### 時間延長年金相談

日時 7月6日(月)・13日(月)・21日(火)・27日(月)  
午前8時30分～午後7時

☆年金に関する電話での相談は、「ねんきんダイヤル」で承ります。  
☎0570(05)1165 (IP電話・PHS)03(6700)1165

☆「ねんきん定期便」に関する電話での相談は、「ねんきん定期便専用ダイヤル」で承ります。  
(「ねんきん特別便」に関するお問い合わせについてもお受けいたします。)  
☎0570(058)555 (IP電話・PHS)03(6700)1144

## 善意ありがとうございました 5月15日～6月14日

地行 康博様(中角) 中村 悟様(横瀬)

以上の方から善意銀行に善意がよせられました。  
ありがとうございました。

# まちのうごき

人口 平成27年5月31日現在

世帯数 2,173戸  
男性 2,683人  
女性 2,906人  
計 5,589人

出生 男 0人 女 2人 計 2人  
死亡 男 1人 女 4人 計 5人  
転入 男 2人 女 3人 計 5人  
転出 男 5人 女 3人 計 8人

平成27年5月15日～平成27年6月14日(敬称略)

## お誕生おめでとう

大字棚野字前田 野上純平) ひまり  
菜緒)  
大字沼江字山田 谷口優也) ゆな  
沙織) 友菜

## お悔やみ申します

大字沼江字中傍示 中井清子(83歳)  
大字三溪字檜淵 岡和子(80歳)  
大字三溪字中村 中村美重子(98歳)  
大字中角字五十田 西角操(65歳)  
大字棚野字山蔭 濱良昭(69歳)  
大字三溪字栗城 中野義一(89歳)

## 7月 勝浦郡夜間救急当番表

日	月	火	水	木	金	土
			1	②	3	④
5	⑥	7	⑧	9	⑩	11
⑫	13	⑭	15	⑮	17	⑱
19	⑳	21	㉒	23	㉔	25
⑳	27	㉘	29	⑳	31	

○勝浦病院 ☎0885(42)2555 [平日:午後6時～翌朝午前9時]  
●上勝診療所 ☎0885(44)5010 [休日:午後7時～翌朝午前9時]

当番医については、変更になる場合があります。  
医療機関にご確認の上、受診してください。

※勝浦町内での救急患者輸送車の依頼は、  
☎0885(42)2500です。

※勝浦町内には救急患者輸送車は1台しか有りません。  
緊急性のない方の利用は、おやめください。