



no.262  
2009.5.15発行

# 広報 **かみやま**

<http://www.town.kamiyama.lg.jp>



町民のうごき／人口 6,752人（男 3,206人 女 3,546人）  
世帯数 2,620戸…平成21年5月1日現在

発行／神山町広報編集委員会 TEL.(088)676-1111

PHOTO：4月29日、第24回鮎喰川あめごまつり つかみ取り大会の様様  
300名程の来場者があり、自然とふれあいながら休日を楽しみました。



# 神山町議会

## 三月定例会

町議会三月定例会が平成二十一年三月六日から三月十九日までの会期で開会されました。

本定例会では、平成二十一年度一般会計当初予算など十九議案を審議し、すべて原案どおり可決、承認されました。

水道事業特別会計予算について

◎平成二十一年度神山町老人保健特別会計予算について

◎平成二十一年度神山町介護保険特別会計予算について

◎平成二十一年度神山町後期高齢者医療特別会計予算について

以上六議案は、3ページのとおり。

### 当初予算

#### ●一般会計

◎平成二十一年度神山町一般会計予算について

#### ●特別会計

◎平成二十一年度神山町国民健康保険特別会計予算について

◎平成二十一年度神山町簡易

### 補正予算

#### ●一般会計

◎平成二十年度神山町一般会計補正予算(第五号)について

歳入歳出それぞれ四億四千三百七十七万千円を追加し、総額四十二億七千五万七千円となりました。

主な項目は、財政調整基金

#### ●特別会計

◎平成二十年度神山町簡易水道事業特別会計補正予算(第三号)について

歳入歳出それぞれ六千五百七十八万八千円を追加し、総額二億千八百五十四万二千円となりました。

◎平成二十年度神山町介護保険特別会計補正予算(第三号)について

歳入歳出それぞれ千七百十一万円を減額し、総額九億千九百五十四万九千円となりました。

◎平成二十年度神山町後期高齢者医療特別会計補正予算

### 条例

(第二号)について

歳入歳出それぞれ八百六十八万二千円を追加し、総額一億二千四百八十三万六千円となりました。

◎神山町介護従事者処遇改善臨時特例基金条例の制定について

平成二十一年度の介護報酬の改定の趣旨にかんがみ、介護保険料の急激な上昇を抑制するため、神山町介護従事者処遇改善臨時特例基金を設置しました。

◎神山町介護保険条例の一部改正について

平成二十一年度から平成二十三年度までの保険料率を改めました。

◎神山町保育所設置及び保育の実施に関する条例の一部改正について

文言を一部改正しました。  
◎神山町乳幼児等医療費の助成に関する条例の一部改正について

乳幼児医療費の対象範囲を十二歳に達する日以後の最初の三月三十一日から十五歳に

達する日以後の最初の三月三十一日へ拡充されました。  
◎神山町税条例の一部改正について

個人の町民税の前納報償金に関する条項を削除しました。

◎特別職の職員等の報酬、旅費及び費用弁償に関する条例の一部改正について

指定管理者選定委員会の委員の報酬を月額六千円と定め

ました。  
◎職員の勤務時間、休暇等に関する条例の一部改正について

職員の勤務時間を一日七時間四十五分とし、週三十八時間四十五分としました。

### その他

◎辺地総合整備計画について  
南浦辺地に係る公共的施設の総合整備計画の辺地を構成する町又は字の名称を改めました。

◎人権擁護委員候補者の推薦について

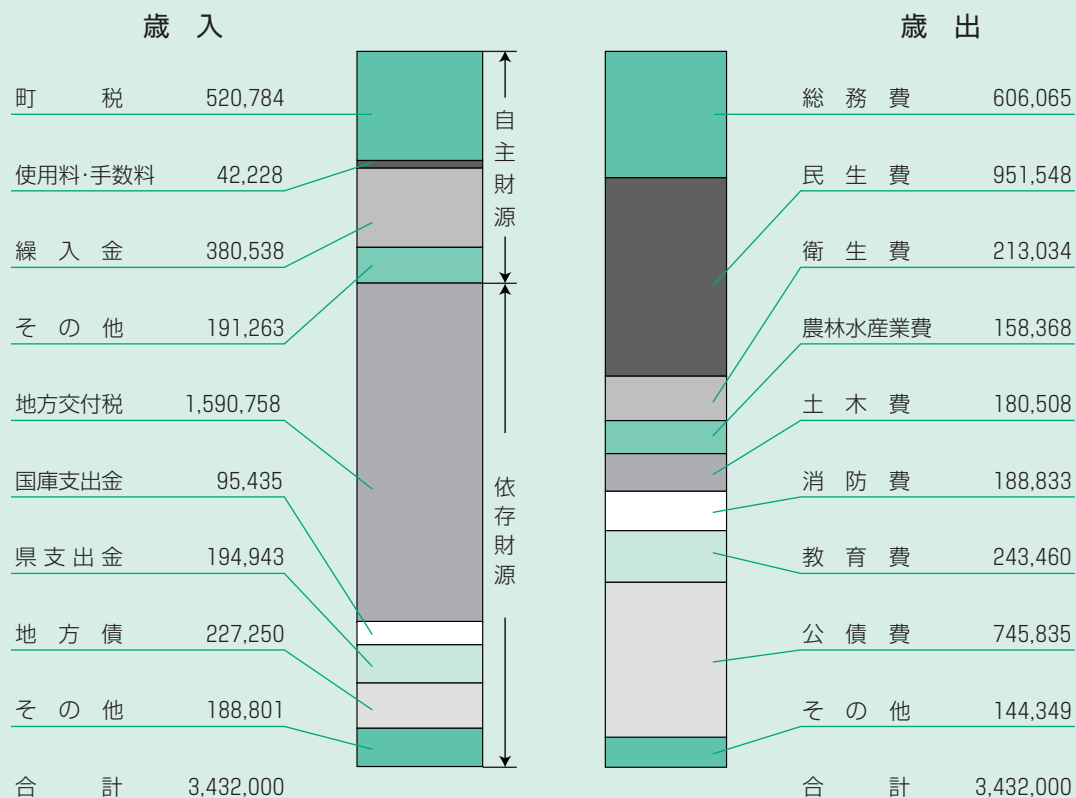
多田清文氏を推薦し同意を得ました。(任期平成二十一年七月一日から三年間)

# 平成21年度の予算が決まりました

本年度も歳入不足が予想され、人件費・物件費を削減するとともに不足額の3億8千万を基金から繰り入れて予算を組んでいます。

主な事業は、町道改良事業（喜来谷線、中津本名線、谷線）、町道維持工事、合併処理浄化槽設置事業、乳幼児医療助成事業（医療費無料化を中学校修了まで拡大）、不妊治療費助成事業、まほろばの里づくり助成金、有害鳥獣駆除報奨金などです。

## ● 一般会計（単位：千円）



(単位：千円)

自主財源	1,134,813
依存財源	2,297,187
合計	3,432,000

## ● 性質別歳出

(単位：千円)

人件費	974,246
物件費	446,311
維持補修費	22,500
扶助費	254,393
補助費等	437,572
普通建設事業費	189,364
災害復旧事業費	13,500
公債費	745,835
積立金	35,407
投資及び出資金	0
貸付金	4,420
繰出金	298,452
予備費	10,000
合計	3,432,000

## ● 特別会計当初予算

(単位：千円)

会計名	予算額
国民健康保険	1,042,745
簡易水道事業	117,617
老人保健	6,994
介護保険	965,753
後期高齢者医療	108,897

# 平成20年度下半期の財政状況 (平成21年3月31日現在)

(平成21年 公表第14号)

神山町財政状況の公表に関する条例の規定により、平成20年度下半期の財政状況を公表します。

平成21年3月31日

神山町長 後藤 正和

## 1 予算執行状況

(単位：千円)

会計別	区分	予算額	歳入				歳出					
			収入			計	収入率(%)	支出			計	支出率(%)
			上半期分	下半期分	計			上半期分	下半期分	計		
一般会計		4,344,057	2,407,617	1,382,029	3,789,646	87.2	1,631,902	1,675,077	3,306,979	76.1		
国民健康保険特別会計		1,149,638	454,354	444,950	899,304	78.2	401,668	462,872	864,540	75.2		
簡易水道事業特別会計		218,542	64,511	137,605	202,116	92.5	59,569	78,594	138,163	63.2		
老人保健特別会計		184,989	123,026	6,394	129,420	70.0	127,542	△3,315	124,227	67.2		
介護保険特別会計		919,549	498,049	329,340	827,389	90.0	339,682	426,922	766,604	83.4		
後期高齢者医療特別会計		124,836	36,715	57,306	94,021	75.3	26,466	63,340	89,806	71.9		
合計		6,941,611	3,584,272	2,357,624	5,941,896	85.6	2,586,829	2,703,490	5,290,319	76.2		

注：上記の平成20年度予算執行状況には、一般会計から簡易水道事業特別会計へ10,000,000円を繰替運用しています。

## 2 住民の負担状況

(単位：千円)

区分	予算及び執行	予算現額		執行状況	
		予算額	構成比(%)	執行済額	予算に対する執行率(%)
自主財源	住民負担分	544,878	12.5	573,722	105.3
	町税	43,663	1.0	35,066	80.3
	分担金・負担金	46,548	1.1	41,927	90.1
	使用料及び手数料	635,089	14.6	650,715	102.5
	小計	4,997	0.1	11,503	230.2
	その他	155,150	3.6	150,151	96.8
	繰越金	135,714	3.1	116,996	86.2
	諸収入	58,801	1.4	18,034	30.7
	その他	354,662	8.2	296,684	83.7
	小計	989,751	24.9	947,399	95.7
依存財源	地方交付税	2,218,166	51.6	2,278,052	102.7
	国・県支出金	730,965	16.8	336,614	46.1
	地方債	186,450	4.3	350	0.2
	その他	218,725	5.0	227,231	103.9
	小計	3,354,306	75.1	2,842,247	84.7
合計	4,344,057	100.0	3,789,646	87.2	

## 普通財産

(単位：㎡)

区分	面積	
土地	山林	1,534,599.20
	その他	32,705.83
	計	1,567,305.03
建物	木造	1,742.93
	非木造	9,279.97
	計	11,022.90

## (2) 地方債現在高

平成21年3月31日現在の事業別現在高及び平成20年度の元利償還金は次のとおりです。

(単位：千円)

事業名	借入現在高	元利償還金	
		元金	利子
一般公共事業債	34,302	25,373	846
公営住宅建設事業債	83,792	11,568	4,563
災害復旧事業債	205,617	64,761	3,554
教育・福祉施設等整備事業債	269,017	101,423	13,091
一般単独事業債	263,191	62,465	9,553
辺地対策事業債	271,364	45,972	2,938
過疎対策事業債	1,722,874	307,926	20,769
国の予算貸付・政府関係機関貸付債	1,836	1,300	155
財源対策債	61,356	18,663	2,076
臨時財政特例債	17,686	2,403	1,010
臨時税収補てん債	26,280	2,640	565
臨時財政対策債	875,995	99,754	11,610
調整債	645	196	36
県貸付金	244	810	0
一般会計分計	3,834,199	745,254	70,766
特別会計分	600,401	55,272	21,290
合計	4,434,600	800,526	92,056

## (3) 一時借入金

0千円

## 3 財産、地方債及び一時借入金

### (1) 公有財産

#### 行政財産

区分	敷地面積(㎡)	建物面積(㎡)			現況・その他
		木造	非木造	計	
庁舎	19,372.98	6.90	2,765.56	2,772.46	本庁・支所
社会福祉施設	24,125.35	1,042.95	10,528.96	11,571.91	保育所 <sup>2</sup> ・老人ホーム 神山温泉
保健衛生施設	29,682.00		1,090.15	1,090.15	環境センター
			226.54	226.54	リサイクルセンター
消防施設	1,162.62	442.46	1,618.84	2,061.30	格納庫兼詰所
小学校	57,851.36	683.02	15,128.28	15,811.30	
中学校	36,390.00	117.00	9,591.00	9,708.00	
給食センター	399.00		214.00	214.00	調理場1・倉庫1
社会教育施設	4,939.00	2,203.00	3,489.50	5,692.50	公民館7・体育館
改善センター等			1,230.78	1,230.78	下分・左右内・鬼籠野・阿川・基幹集落センター加工所
合計	173,922.31	4,495.33	45,883.61	50,378.94	

# 人事異動

四月一日付  
( )は旧任

## 総務課

- 瀧上 安二 課長補佐兼行政係長兼企画調整係長 (総務課課長補佐兼住民税係長兼徴収係長)
- 山口 純一 課長補佐兼人事係長 (同課課長補佐兼行政係長)
- 水上 明彦 主査兼交通防災係長 (総務課課長補佐兼固定資産係長)
- 相原 正弥 財政係長 (総務課課長補佐兼国保係長)
- 杉谷 学 企画調整係長 (同課主任)
- 松本 秀明 主事 (産業建設課主任)
- 中山 由美 庶務係長 (広野支所主任)
- 税務保険課
  - 高橋 信行 課長補佐兼徴収係長兼住民税係長 (産業建設課主査兼商工観光係長)
  - 竹内 博久 課長補佐兼固定資産係長 (総務課主査兼財政係長)
- 榎本 高康 国保係長 (地域包括支援センター主任)
- 原田 幸 主事 (教育委員会主事)

## 産業建設課

- 尾西 逸夫 課長補佐 (水道担当) (同課課長補佐兼用地管理係長)
- 東 圭祐 課長補佐兼用地管理係長 (同課課長補佐兼水道係長)
- 森下 博文 公共土木係長 (森林公園管理事務所主任)
- 木村 耕次 農業土木係長 (同課公共土木係長)
- 高橋 成文 商工観光係長 (総務課企画調整係長)
- 森 敏 水道係長 (同課農業土木係長)
- 坂井 義隆 主事 (同課農林事務所主事)
- 森 耕造 工手 (同課工手兼水道業務員)
- 農業委員会
  - 佐々木宏利 事務局次長 (教育委員会事務局教育次長補佐兼庶務係長)
- 出納室
  - 桂 道弘 会計管理者兼出納室長 (教育委員会事務局教育次長)
- 広野支所
  - 多田 誠二 主任 (総務課主任)

## 老人ホーム

- 谷 一枝 副所長 (同ホーム主査)
- 広岡 信枝 主査兼主任生活相談員 (農業委員会主査)
- 東浦 光作 主事 (総務課課長補佐)
- 北村 路代 主任支援員兼生活相談員 (主任支援員)
- 坂東 史恵 支援員 (広野小学校用務員)
- 阿部 弘幸 主事 (老人ホーム主事)
- 藤井 康弘 介護員 (同センター運転手)

## デイサービスセンター

- 坂東美恵子 介護員 (広野保育所調理員)
- 山口 准子 主任保育士 (広野保育所主任保育士)
- 後藤喜美子 用務員 (老人ホーム主任支援員)
- 井上 壹美 調理員 (上分公民館用務員)

## 下分保育所

- 阿部 澄代 調理員 (神山東中学校用務員)
- 谷 史代 所長 (老人ホーム副所長)

## 広野保育所

- 阿部 澄代 調理員 (神山東中学校用務員)

## 環境センター

- 河野 博匡 環境センター所長兼リサイクルセンター所長 (総務課課長補佐兼人事係長)
- 大島 悦宏 主任業務員 (産業建設課主任工手)

## 教育委員会事務局

- 吉川 榮夫 教育次長兼基幹集落センター所長兼上分公民館長 (会計管理者兼出納室長)
- 阿部 吉幸 教育次長補佐兼学校教育係長兼鬼籠野公民館長 (同課課長補佐兼交通防災係長)
- 滝上 博文 生涯学習係長 (同課課長補佐兼交通防災係長)
- 正木 恵子 庶務係長 (住民課主任)
- 新見 千佳 主事兼公民館主事 (同事務局主事)
- 畠中 宏 業務員 (環境センター業務員)

## 学校給食共同調理場

- 西 公三 所長 (環境センター所長兼リサイクルセンター所長)
- 村本 温子 用務員 (阿川公民館用務員)

## 阿川公民館

- 岡本 恵子 用務員 (鬼籠野公民館用務員)

## 下分公民館

- 矢内 央子 用務員 (下分保育所調理員)
- 白土 眞代 用務員 (下分公民館用務員)

## 上分公民館

- 白土 眞代 用務員 (下分公民館用務員)

在任中は、たいへんお世話になりました

退職 三月三十一日付  
中山 正雅

## 小・中学校教職員転入者

- 藤川由里子 (下分保育所用務員)
- 高橋 節子 (デイサービスセンター介護員)
- 小川ひとみ (広野保育所所長)

## 広野小学校

- 渡邊まゆみ 教諭 (国府小)
- 清重 智則 助教諭 (高川原小)
- 大下 真季 助教諭 (沖洲小)

## 神領小学校

- 平田 公彦 教頭 (県教委)
- 堂免 美穂 教諭 (石井小)
- 海老名三智子 教諭 (桜谷小)
- 大西 希代 教諭 (新任)

## 神山東中学校

- 林 宏美 教諭 (城西中)
- 敷田 晴代 事務主任 (入田中)

## 神山中学校

- 中南 文良 校長 (浦庄小)
- 森 和子 教諭 (石井中)
- 森根 聖晃 教諭 (三島中)
- 林 美津子 教諭 (川内中)
- 海老名正規 教諭 (相生小)
- 向井 一清 教諭 (鴨門第一中)

土江 愛子 非常勤講師・神山東中学校兼務



# 神山町の給与・定員管理等について

## 1 総括

### (1) 人件費の状況（普通会計決算）

区分	住民基本台帳人口（19年度末）	歳出額 A	実質収支	人件費 B	人件費率 B/A	(参考) 18年度の人件費率
	人	千円	千円	千円	%	%
19年度	6,950	3,945,767	140,151	955,163	24.2	24.8

### (2) 職員給与費の状況（普通会計決算）

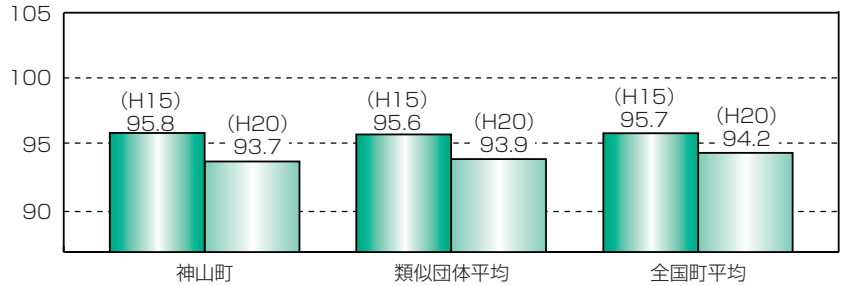
区分	職員数 A	給与				1人当たり給与B/A
		給料	職員手当	期末・勤勉手当	計 B	
	人	千円	千円	千円	千円	千円
19年度	112	419,773	33,502	174,009	627,284	5,601

(注) 1 職員手当には退職手当を含まない。  
2 職員数は、19年4月1日現在の人数である。

(参考) 類似団体平均 一人当たり給与費
千円 5,914

### (3) ラスパイレス指数の状況 (各年4月1日現在)

(注) 1 ラスパイレス指数とは、国家公務員の給与水準を100とした場合の地方公務員の給与水準を示す指数である。  
2 類似団体平均とは、人口規模、産業構造が類似している団体のラスパイレス指数を単純平均したものである。



## 2 職員の平均給与月額、初任給等の状況

### (1) 職員の平均年齢、平均給料月額及び平均給与月額の状況（20年4月1日現在）

#### ①一般行政職

区分	平均年齢	平均給料月額	平均給与月額	平均給与月額(国ベース)
神山町	43.7歳	329,500円	363,500円	353,088円
徳島県	43.8歳	329,500円	395,943円	358,452円
国	41.1歳	325,113円	387,506円	—
類似団体	43.6歳	326,969円	365,734円	357,592円

※平均給料月額、平均給与月額は、給与改定前の額である。

#### ②技能労務職

区分	公務員				民間			参考 A/B	
	平均年齢	平均給料月額	平均給与月額(A)	平均給与月額(国ベース)	対応する民間の類似職種	平均年齢	平均給与月額(B)		
神山町	52.2歳	274,600円	293,700円	286,265円	—	—歳	—円		
	うち清掃職員	46.7歳	269,500円	313,400円	305,300円	廃棄物処理従事員	43.6歳	299,700円	1.05
	うち用務員	50.4歳	264,000円	269,400円	269,300円	用務員	53.9歳	225,900円	1.19
	うちその他	56.5歳	291,400円	316,200円	302,000円	—	—歳	—円	
徳島県	44.9歳	305,060円	411,477円	324,757円	—	—歳	—円		
国	48.9歳	284,679円	320,623円	—円	—	—歳	—円		
類似団体	49.8歳	301,039円	320,875円	317,202円	—	—歳	—円		

※平均給料月額、平均給与月額は、給与改定前の額である。

区分	参考		
	年収ベース(試算値)の比較		
	公務員(A)	民間(B)	C/D
神山町	4,786,900円	—	—
うち清掃職員	4,950,100円	3,596,400円	1.38
うち用務員	4,458,300円	2,710,800円	1.64
うちその他	—	—	—

※民間データは、賃金構造基本統計調査において公表されているデータを使用している。(平成16～18年の3ヶ年平均)  
※技能労務職の職種と民間の職種等の比較にあたり、年齢、業務内容、雇用形態等の点において完全に一致しているものではない。  
※年収ベースの「公務員(C)」及び「民間(D)」のデータは、それぞれの平均給与月額を12倍したものに、公務員においては前年度支給された期末・勤勉手当、民間においては前年に支給された年間賞与の額を加えた試算値である。  
※年間ベースの額は、給与改定前の額である。

### (2) 職員の初任給の状況（20年4月1日現在）

区分	神山町	徳島県	国	
一般行政職	大学卒	172,200円	176,800円	172,200円
	高校卒	140,100円	142,800円	140,100円
技能労務職	高校卒	135,600円	140,300円	137,200円
	中学卒	—円	131,500円	129,200円

※平均給料月額、平均給与月額は、給与改定後の額である。

### (3) 職員の経験年数別・学歴別平均給料月額の状況(20年4月1日現在)

区分	経験年数10年	経験年数15年	経験年数20年	
一般行政職	大学卒	242,500円	290,600円	345,200円
	高校卒	214,600円	248,400円	297,900円
技能労務職	高校卒	196,900円	219,600円	250,000円
	中学卒	—円	—円	—円

※平均給料月額、平均給与月額は、給与改定後の額である。

### 3 一般行政職の級別職員数等の状況

(1) 一般行政職の級別職員数の状況 (20年4月1日現在)

区分	標準的な職務内容	職員数	構成比
6級	困難な業務を分掌する課長の職務又はこれに相当する職務	7人	10.6%
5級	(1) 課長の職務又はこれに相当する職務 (2) 困難な業務を分掌する課長補佐の職務又はこれに相当する職務	20人	30.3%
4級	課長補佐の職務又はこれに相当する職務	6人	9.1%
3級	(1) 係長の職務又はこれに相当する職務 (2) 高度の知識又は経験を必要とする業務を行う職務	17人	25.8%
2級	相当の知識又は経験を必要とする業務を行う職務	12人	18.2%
1級	定型的な業務を行う職務	4人	6.1%

(注) 1 神山町の給与条項に基づく給料表の級区分による職員数である。  
2 標準的な職務内容とは、それぞれの級に該当する代表的な職務である。

(2) 昇給への勤務成績の反映状況

地方公務員法第40条に基づき、毎年1月1日を評定日として全職員に対して勤務成績の評定を実施。

### 4 職員の手当の状況

(1) 期末・勤勉手当

神山町	徳島県	国
1人当たりの平均支給額 (19年度) 1,529千円	—	—
(19年度支給割合) 期末手当 3.0月分 (1.6) 月分 勤勉手当 1.5月分 (0.75) 月分		
(加算措置の状況) 職制上の段階、職務の級等による加算措置 ・役職加算5~15%	(加算措置の状況) 職制上の段階、職務の級等による加算措置 ・役職加算5~20% ・管理職加算20~25%	(加算措置の状況) 職制上の段階、職務の級等による加算措置 ・役職加算5~20% ・管理職加算10~25%

(注) ( )内は、再任用職員に係る支給割合である。

【参考】勤勉手当への勤務実績の反映状況 (一般行政職)

人事評価制度が未実施のため、従前の例による成績率 (標準区分等) を適用し支給した。

(4) 特殊勤務手当 (20年4月1日現在)

支給実績 (19年度決算)	180千円
支給職員1人当たり平均支給年額 (19年度決算)	60,000円
職員全体に占める手当支給職員の割合 (19年度)	2.44%
手当の種類 (手当数)	3件

(5) 時間外勤務手当

支給実績 (19年度決算)	7,376千円
職員1人当たり平均支給年額 (19年度決算)	60千円

(6) その他の手当 (20年4月1日現在)

手当名	内容及び支給単価	国の制度との異同	国の制度と異なる内容	支給実績 (19年度決算)	支給職員1人当たり平均支給年額 (19年度決算)
扶養手当	配偶者 13,000円 子等 6,500円 1人 (配偶者非扶養) 6,500円 1人 (配偶者なし) 11,000円 16~22歳までの子 5,000円加算	同じ	同じ	13,107千円	201,646円
住居手当	持ち家 3,500円 借家・間借 最高27,000円	異なる 同じ	1,000円	2,882千円	67,023円
通勤手当	2km未満 支給なし 自家用使用等 2,000円~20,900円	同じ	同じ	6331千円	63,310円
管理職手当	参事 (配置なし) 69,700円 総務課長 53,300円 その他の課長等 41,000円 老人ホーム、保育所長等 31,100円 その他の所長等 23,300円	同じ	同じ	7,194千円	449,625円

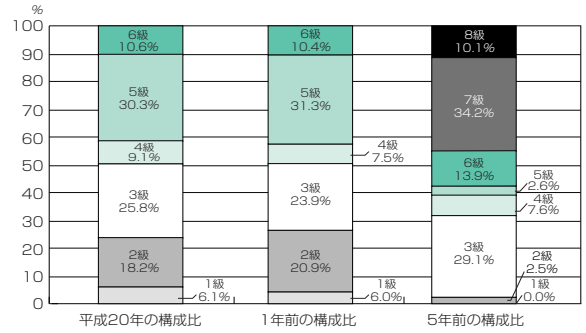
※支給単価は、給与改定後の額である。

### 5 特別職の報酬等の状況 (20年4月1日現在)

区分	給料・月額等		区分	給料・月額等	
		(参考) 類似団体における最高/最低額			(参考) 類似団体における最高/最低額
給料	町長	596,800円 (746,000円)	期末手当	議長	(19年度支給割合) 3.3月分
	副町長	537,300円 (597,000円)		副議長	
報酬	議長	284,000円	議員		
	副議長	234,000円		(算定方式)	(支給時期)
	議員	195,000円		町長	給料月額×100分の43.5×月数
期末手当	町長	(19年度支給割合)	副町長	給料月額×100分の25.75×月数	任期満了時
	副町長	3.3月分	備考		

(注) 1 給料及び報酬の ( )内は、減額措置を行う前の金額である。

2 退職手当の「1期の手当額」は、4月1日現在の給料月額及び支給率に基づき、1期 (4年=48月) 勤めた場合における退職手当の見込み額である。



(注) 平成18年に8級制から6級制に変更している。(旧給料表の1級及び2級並びに4級及び5級をそれぞれ統合)

(2) 退職手当 (20年4月1日現在)

神山町	国
(支給率) 自己都合 勤奨・定年 勤続20年 23.50月分 30.55月分 勤続25年 33.50月分 41.34月分 勤続35年 47.50月分 59.28月分 最高限度額 59.28月分 59.28月分 その他の加算措置 3~30%加算 (退職時特別昇給 なし) 1人当たり平均支給額 — 千円 23,386千円	(支給率) 自己都合 勤奨・定年 勤続20年 23.50月分 30.55月分 勤続25年 33.50月分 41.34月分 勤続35年 47.50月分 59.28月分 最高限度額 59.28月分 59.28月分 その他の加算措置 定年前早期退職特例加算 2~20%加算

(注) 退職手当の1人当たり平均支給額は、19年度に退職した職員に支給された平均額である。

(3) 地域手当 当町該当なし

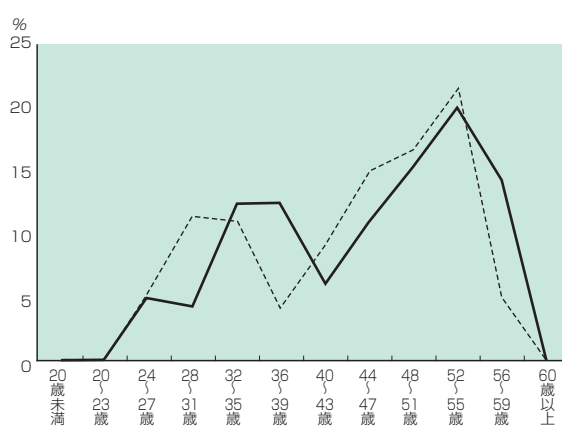
## 6 職員数の状況

### (1) 部門別職員数の状況と主な増減理由（各年4月1日現在）

部 門	区 分	職 員 数		対前年 増減数	主な増減理由
		平成19年	平成20年		
普通会計 部 門	一般行政 部 門	96人	95人	▲1人	<参考> 人口1,000人当たり職員数13.7人 (類似団体の人口1,000人当たり職員数11.9人)
	教育部門	17人	15人	▲2人	
	消防部門	0人	0人	0人	
	小 計	113人	110人	▲3人	
公営企業等 会計部門	小 計	16人	17人	1人	
合 計		129人 [158人]	127人 [158人]	▲2人 [0人]	<参考> 人口1,000人当たり職員数18.3人

(注) 1 職員数は一般職に属する職員数である。  
2 [ ]内は、条例定数の合計である。

### (2) 年齢別職員構成の状況（20年4月1日現在）



区 分	20歳未満	20歳～23歳	24歳～27歳	28歳～31歳	32歳～35歳	36歳～39歳
職員数	0人	0人	6人	5人	15人	15人

区 分	40歳～43歳	44歳～47歳	48歳～51歳	52歳～55歳	56歳～59歳	60歳以上	計
職員数	8人	14人	20人	26人	17人	0人	126人

— 構成比  
- - - 5年前の構成比

### (3) 定員管理の数値目標及び進捗状況

#### ①平成17年4月1日～平成22年4月1日における定員管理の数値目標

平成17年4月1日 職員数	平成22年4月1日 職員数	純 減 数	純 減 率
144人	133人	▲11人	▲7.6%

#### (参考) 定員管理の数値目標（数・率）

計 画 期 間		数 値 目 標
始 期	終 期	
平成17年4月1日	平成22年3月31日	▲11

#### ②定員管理の数値目標の年次別進捗状況（実績）の概要（各年4月1日現在）

部 門	区 分	17年	18年	19年	20年	17年～21年	(参考)
		計画始期	1年目	2年目	3年目	計	数値目標
一般行政	職員数	107人	99人	96人	95人	—	105人
	増 減		▲8人	▲3人	▲1人	▲11人(600%)	▲2人
教 育	職員数	25人	22人	17人	15人	—	18人
	増 減		▲3人	▲5人	▲2人	▲8人(143%)	▲7人
消 防	職員数	0人	0人	0人	0人	—	0人
	増 減		0人	0人	0人	( %)	
公営企業 等 会 計	職員数	12人	15人	16人	17人	—	10人
	増 減		3人	1人	1人	4人(▲250%)	▲2人
計	職員数	144人	136人	129人	127人	—	133人
	増 減		▲8人	▲7人	▲2人	▲15人(155%)	▲11人

(注) 1 計画期間は、17年～21年の5年間である。  
2 ( %)内の数値は、数値目標に対する進捗率を示す。  
3 増減は、各年の欄にあっては対前年比の職員増減数を、計の欄にあっては計画1年目以降現年までの職員増減数の累計を示す。

## 7 公営企業職員の状況

### (1) 簡易水道事業

#### ①職員給与費の状況

##### ア 決算

区 分	総費用 A	純損益 又は実 質収支	職員給与費 B	総費用に占める 職員給与費比率 B/A	(参考) 18年度の総費用に 占める職員給与費比率
19年度	千円 193,772	千円 3,467	千円 27,396	% 14.1	% 21.4

区 分	職員数 A	給 与 費				1人当たり 給与費B/A	(参考) 市町村平均 一人当たり給与費
		給 料	職員手当	期末・勤続手当	計 B		
19年度	人 4	千円 14,284	千円 1,716	千円 5,752	千円 21,752	千円 5,438	千円 6,874

(注) 1 職員手当には退職給与金を含まない。  
2 職員数は、20年3月31日現在の人数である。



② 職員の基本給、平均月収額及び平均年齢の状況（20年4月1日現在）

区分	平均年齢	基本給	平均月収額
神山町	49.0歳	343,533円	482,601円
団体平均	45.5歳	374,552円	571,242円

(注) 平均月収額には、期末・勤勉手当等を含む。

③ 職員の手当の状況

ア 期末手当・勤勉手当

神山町	神山町(一般行政職・団体平均等)
1人当たりの平均支給額(19年度) 1,438千円	1人当たりの平均支給額(19年度) 1,450千円
(19年度支給割合) 期末手当 3.0月分(1.6)月分 勤勉手当 1.5月分(0.75)月分	
(加算措置の状況) 職制上の段階、職務の級等による加算措置・役職加算 5~15%	

(注) ( )内は、再任用職員に係る支給割合である。

イ 退職手当(20年4月1日現在)

神山町			神山町(一般行政職・団体平均等)		
(支給率)	自己都合	勤奨・定年	(支給率)	自己都合	勤奨・定年
勤続20年	23.50月分	30.55月分	勤続20年	23.50月分	30.55月分
勤続25年	33.50月分	50.70月分	勤続25年	33.50月分	50.70月分
勤続35年	47.50月分	59.28月分	勤続35年	47.50月分	59.28月分
最高限度額	59.28月分	59.28月分	最高限度額	59.28月分	59.28月分
その他の加算措置	3~30%加算		その他の加算措置	3~30%加算	
(退職時特別昇給)	なし		(退職時特別昇給)	なし	
1人当たり平均支給額	—千円	—千円	1人当たり平均支給額	—千円	23,836千円

(注) 退職手当の1人当たり平均支給額は、19年度に退職した職員に支給された平均額である。

ウ 地域手当

該当なし

エ 特殊勤務手当(20年4月1日現在)

支給実績(19年度決算)	144千円
支給職員1人当たり平均支給年額(19年度決算)	48,000円
職員全体に占める手当支給職員の割合(19年度)	75.0%
手当の種類(手当数)	1

手当の名称	主な支給対象職員	主な支給対象業務	左記職員に対する支給単価
水道特殊勤務手当	水道事業を主たる勤務とする職	水道工事	月額4,000円

オ 時間外勤務手当

支給実績(19年度決算)	96千円
職員1人当たり平均支給年額(18年度決算)	24千円

(注) 時間外勤務手当には、休日勤務手当を含む。

カ その他の手当(19年4月1日現在)

手当名	内容及び支給単価	国の制度との異同	国の制度と異なる内容	支給実績(19年度決算)	支給職員1人当たり平均支給年額(19年度決算)
扶養手当	配偶者	同じ	同じ	944千円	236,000円
	子等				
	1人(配偶者非扶養)				
	1人(配偶者なし)				
	16~22歳までの子				
5,000円加算					
住居手当	持家	異なる	1,000円	126千円	42,000円
	借家・間借				
最高27,000円					
通勤手当	2km未満 支給なし 自家用使 2,000円~20,900円	同じ	同じ	407千円	101,750円
管理職手当	該当なし	—	—	0千円	0円

※支給単価は、給与改定後の額である。

④ 定員管理の数値目標及び進捗状況

ア 平成17年4月1日~平成22年4月1日における定員管理の数値目標

平成17年4月1日職員数	平成22年4月1日職員数	純減数	純減率
4人	4人	0人	0%

(参考) 定員管理の数値目標(数・率)

計画期間		数値目標
始期	終期	
平成17年4月1日	平成22年3月31日	0

イ 定員管理の数値目標の年次別進捗状況(実績)の概要  
→ 6(3)②を参照

## 平成21年度から 町県民税・固定資産税の 「全期前納報奨金」制度が 廃止となります。

神山町税条例の一部を改正し、平成21年度から、個人の町県民税・固定資産税につきまして、第1期の納期限内に全期分を一括して納付いただいた場合に交付しておりました「全期前納報奨金」制度を廃止することになりました。

口座振替をご利用の方で「全期前納（3期分一括納付）」から「期別納付（第1期から第3期の納期限ごとにそれぞれ納付）」への変更を希望される方はお早めにお申し込みの金融機関で変更手続きをお願いします。なお、納付書又は口座振替による全期前納はこれまでどおり行えます。

制度廃止へのご理解をいただき、今後も納期内納付にご協力いただきますようお願いいたします。

## ふるさと納税の充当について

皆様にご協力いただきました、ふるさと納税について、平成20年中に納税のあった分についてそれぞれ表のとおり予算に充当させていただきます。

6の町長おまかせメニューについて本年は、乳幼児医療費の助成事業に充当いたします。

今後も、ふるさと納税制度をご活用いただき、神山町がさらに元気で魅力あるまちに成長するための応援を、ぜひお願いいたします。

メニュー番号	メニュー内容	金額(円)	充当先
1	消防・ごみ	3,110,000	パッカー車購入費
2	学校・社会教育	20,000	学校図書
3	農水・観光・文化	210,000	観光案内板制作
4	高齢・児童福祉	260,000	乳幼児医療費(拡大分)
5	住民参加	0	
6	町長おまかせ	424,000	乳幼児医療費(拡大分)
合計		4,024,000	

## ● 神山町税(保険料)納期一覧表 ●

(25日が土・日曜日及び祝日になるときは、翌日又は翌々日が納期限です。)

固定資産税	1期	5月25日	町県民税	1期	6月25日
	2期	7月25日		2期	8月25日
	3期	9月25日		3期	10月25日
軽自動車税	全期	5月25日			

### 国民健康保険税

	4月	5月	6月	7月	8月	9月	10月	11月	12月	1月	2月	3月
特別徴収	○		○		○		○		○		○	
普通徴収				○	○	○	○	○	○	○	○	○

### 長寿医療制度(後期高齢者医療保険料)

	4月	5月	6月	7月	8月	9月	10月	11月	12月	1月	2月	3月
特別徴収	○		○		○		○		○		○	
普通徴収					○	○	○	○	○	○	○	○

○は、納付月です。

特別徴収(年金からの天引き)は15日、普通徴収の納期限は25日となっております。

## 平成21年度固定資産税納税通知書の誤りについて(おわび)

平成21年5月1日付けで平成21年度固定資産税納税通知書を発送していますが、添付しております平成21年度固定資産税課税明細書の比較欄に一部誤りがあります。

課税明細書中の「前年度分の課税標準額」は、本来平成20年度分が表示されるべきところが、平成19年度分が誤って表示されています。

なお、当該年度課税標準額については誤りはありません。

ご迷惑をおかけし、おわび申し上げます。

○お問い合わせ先 神山町税務保険課 TEL 676-1115 I P 電話 2005

## 妊婦健診の 公費負担を 14回に拡大します

神山町では妊婦健診にかかる費用のうち5回を公費負担していましたが、妊婦健診受診で安心・安全な出産と妊婦さんの経済的負担の軽減を目的に平成21年4月1日より公費負担回数を14回に拡大します。既に母子手帳の交付を受け、追加交付の対象となる人には追加の妊婦一般健康診査受診票を交付しています。妊娠後神山町に転入された方、妊婦一般健康診査受診票の追加交付を受けてない方、その他詳細につきましては神山町健康福祉課予防係電話676-1114 | P2004までお問い合わせ下さい。

## 平成21年4月1日より 神山町不妊治療費助成事業を実施します

平成21年4月1日より神山町では不妊治療を受けた夫婦に対し、経済的負担の軽減を図ることを目的に、徳島県が実施する特定不妊治療費助成事業の決定者を対象とした神山町不妊治療費助成事業を実施します。

### ○対象者

- (1) 神山町に1年以上住所を有していること
- (2) 法律上の婚姻をしている夫婦であること
- (3) 徳島県が実施する特定不妊治療費助成事業の決定を受けていること

### ○対象となる治療

徳島県知事が指定した医療機関において行う特定不妊治療(体外受精・顕微授精)

### ○助成額及び助成期間(平成21年4月診療分より助成)

特定不妊治療に要した費用から徳島県から交付決定された助成金を控除して得た額とし、1回の治療につき10万円及び1年度当たり2回を限度とする。通算5年間助成する。

### ○申請について

治療が終了した日の属する年度内に申請してください。具体的な手続きや詳細については神山町健康福祉課予防係 電話676-1114 | P2004までお問い合わせ下さい。

## 健康 相談

午前 9:30~11:30 午後 1:30~3:30

- 対象 神山町に住所を有する方
- 内容 個別相談・血圧測定・体脂肪測定・尿検査(必要時)  
保健指導・栄養相談
- 費用 無料
- 持参品 健康手帳
- スタッフ 保健師  
管理栄養士



こころの健康相談も同日開催しています。

健康相談をつぎのとおり実施します。

お気軽にご相談にお越しく下さい。秘密は厳守いたします。  
またご希望の方は家庭訪問いたします。

※いきいき健康づくり教室も同じ日時です。

5月25日(月)	午前	上分公民館
	午後	下分公民館
6月1日(月)	午前	左右内公民館
	午後	高齢者生産活動センター
6月8日(月)	午前	鬼籠野公民館
6月15日(月)	午前	阿川公民館
	午後	広野公民館
6月22日(月)	午前	上分公民館
	午後	下分公民館
6月29日(月)	午前	左右内公民館
	午後	高齢者生産活動センター
7月6日(月)	午前	鬼籠野公民館
7月13日(月)	午前	阿川公民館
	午後	広野公民館

詳しくは、健康福祉課 電話676-1114 | P電話2004 へお問い合わせください。



# 平成21年度から65歳以上の方の介護保険料がかわります

介護保険事業を円滑に実施するため、「介護保険事業計画」の見直しを3年ごとに行います。平成21年度から平成23年度の「第4期介護保険事業計画」で推計されたサービス費用額等をもとに保険料を算定した結果、基準月額が3,800円、所得段階別の年間保険料額は次のようになりました。

各市町村によって保険料は異なり、県内では一番低い基準月額で、第3期保険料と比較すると減額となりました。

## 【ご注意】

- ・平成21年度の保険料額の算定は6月に行い、7月以降、みなさんへ通知をお送りします。
- ・前年度から引き続いて年金から保険料が差し引かれている方は次のようになります。  
4月・6月・8月 ⇒ 2月に年金から差し引かれた保険料と同じ額  
10月・12月・2月 ⇒ 年間保険料から4月・6月・8月に差し引かれた保険料を引き、3回に分けた額

所得段階	対象者	平成21年度 年間保険料	第3期保険料との比較(平成18~20年度)	
			年間保険料	増減
第1段階	・生活保護を受けている人 ・世帯全員が非課税で老齢福祉年金を受けている人	22,800円	25,800円	△3,000円
第2段階	・住民税非課税世帯で前年の合計所得金額+課税年金収入額が80万円以下の人	22,800円	25,800円	△3,000円
第3段階	・世帯全員が住民税非課税で第1段階及び第2段階に該当しない人	34,200円	38,700円	△4,500円
第4段階	・世帯の誰かに住民税が課税されているが、本人は住民税非課税の人	45,600円	51,600円	△6,000円
	・住民税非課税だが、世帯に課税者がおり本人の年間収入額が少ない人(公的年金収入額+合計所得金額≤80万円)	37,800円		
第5段階	・本人が住民税課税者で前年の合計所得金額が200万円未満の人	57,000円	64,500円	△7,500円
第6段階	・本人が住民税課税者で前年の合計所得金額が200万円以上の人	68,400円	77,400円	△9,000円

※第4段階の方については、所得に応じた軽減措置を実施します。

## 介護保険から利用者の方の負担軽減制度についてお知らせします

### ① 介護保険負担限度額認定申請について

介護保険施設、ショートステイを利用の際に、自己負担していただく費用のうち食費・居住費(滞在費)について、次のいずれかの要件を満たす方は申請により負担が軽減されます。

#### ～軽減の対象となる要件～

- (1) 生活保護の受給者の方
- (2) 本人および世帯全員が住民税非課税で、老齢福祉年金受給者の方
- (3) 本人および世帯全員が住民税非課税で、「合計所得金額+課税年金収入額」が年額80万円以下の方
- (4) 本人および世帯全員が住民税非課税で、上記(1)~(3)に該当しない方

### ② 社会福祉法人等による生活困難者の利用者負担減額について

社会福祉法人等が、特に生計が困難な利用者の方に対して、利用者負担分の28%(老齢福祉年金受給者の方は53%)を申請により軽減します。

#### ～軽減の対象となる要件～

住民税の世帯非課税者であって、次の要件をすべて満たす方のうち、その方の収入や世帯状況、利用料の負担等を総合的に勘案し、生計が困難であると市町村が認めた方が対象です。

- (1) 年間収入が単身世帯で150万円以下であること(世帯員が1名増えるごとに50万円を加算した額以下であること)
- (2) 預貯金等の額が単身世帯で350万円以下であること(世帯員が1名増えるごとに100万円を加算した額以下であること)
- (3) 日常生活に供する資産以外に活用できる資産がないこと
- (4) 負担能力のある親族等に扶養されていないこと
- (5) 介護保険料を滞納していないこと



※ 現在交付しています「介護保険負担限度額認定証」、「社会福祉法人等利用者負担軽減確認証」の有効期限は平成21年6月30日までとなっています。7月1日以降も継続して認定を受ける方は、7月31日までに申請を行ってください。

詳しくは、神山町健康福祉課 介護保険係 電話676-1114 IP電話2004 へお問い合わせください。

## 子育て支援補助金

在宅による保育を実施している保護者の方を支援するために、次の補助をおこなっています。  
徳島県内で神山町だけが行っている事業です。

### (1) 在宅保育保護者

毎年度4月1日現在における4歳児又は5歳児の児童の保護者のうち、在宅による保育を行っている方  
……1対象児童当たり月額10,000円

### (2) 短時間保育保護者

町が設置する保育所に入所し、短時間保育を選択している児童の保護者の方……別に定める基準に基づき算定した額

### (3) 第3子保護者

小学校就学前の第3子以降の児童を在宅で保育している保護者の方……1対象児童当たり月額10,000円

※ 児童とは、出生の日から18歳に達する日以後の最後の3月31日までの間にある者です。

- 申請した日の属する月の翌月から交付し、取り消した日の属する月まで交付します。
- 交付月は、4月、8月及び12月とし、それぞれの前月分までの補助金を交付します。
- (1)(2)(3)を重複して交付はしません。

## 乳幼児等医療費助成制度の拡大について

神山町では、平成21年4月1日から、中学校修了までの方に拡大されました。  
所得制限も無く、病院での窓口負担が無料になります。

### ○ 助成の内容と方法

- ・通院及び入院でかかった医療費の助成
- ・入院時食事療養費・整骨院・補装具及び県外で受診した場合など還付することができます。(領収証または証明が必要)
- ※ 医療保険のきかない診療(診断書料、薬のビン代、差額ベッド代など)については自己負担になります。

### ○ 乳幼児等医療費受給者証の申請に必要なもの

- ・医療保険証(子どもの名前が記載されたもの)
- ・印鑑

## 保 育 所

下分保育所と広野保育所の2カ所で0歳児から5歳児の小学校就学前の乳幼児を保育しています。

広野保育所では延長保育(18:00~19:00)も行っております。

保育料は、国の基準を参考に11階層に分け、所得に応じた保育料にしています。

国や近隣市町村に比べても低く設定しています。

また、徳島県内で平成20年度から**第2子以降の保育料を無料**にしているのは神山町だけです。

〈以上P13の問い合わせ先〉

〒771-3395 徳島県名西郡神山町神領字本野間100番地 神山町役場 健康福祉課 福祉係

TEL088-676-1114 | IP電話 2004

保育所関係(広野保育所 TEL088-678-0556 下分保育所 TEL088-677-0222)

## まむし(ハム)血清の配置

本年もまむし血清を次の場所に配置しています。

配置期間は、5月1日から10月31日までです。

名 称	所 在 地	電話番号	IP電話
神 山 医 院	下分字今井	677-0066	4427
大 黒 屋	神領字北	676-0682	2946
(有)杉山薬局	石井町石井	674-1224	

# 長寿医療制度（後期高齢者医療制度）から 平成21年度の健康診査についてのお知らせ

長寿医療制度の健康診査は、県内の特定健康診査実施医療機関で受ける個別健診か、町が実施する集団検診（8月6日・9日）のどちらかで受けることができます。

平成21年度の健康診査対象者と健診項目は次のとおりです。対象となる方には、徳島県後期高齢者医療広域連合から申込書または受診券が送付されますので、忘れずに健康診査を受けてください。

## ○対象者

区 分	申込書（※1） の送付時期	受診券の 送付時期	受診券の 有効期限	
H20.4.1に、長寿医療制度の被保険者になった方	なし	H21.6月下旬	H21.12月末日	
H20.4.1～H21.1.31の間に長寿医療制度の被保険者になった方	なし	H21.8月 (または9月)		
H21.2.1以降、長寿医療制度の被保険者になる方	H21.2.1～H21.3.31に加入	H21.4月下旬		H21.6月下旬
	H21.4.1～H21.5.31に加入	H21.6月中旬		H21.7月中旬
	H21.6.1～H21.7.31に加入	H21.8月中旬	H21.9月中旬	
	H21.8.1～H21.9.30に加入	H21.10月中旬	H21.11月中旬	

（※1）申込書は、往復ハガキを広域連合から送付します。また、送付時期ごとに申込締切日を設定します。

（※2）生活習慣病

糖尿病、高血圧性疾患、高脂血症、虚血性心疾患、その他心疾患、くも膜下出血、脳内出血、脳梗塞、脳動脈硬化、その他脳血管疾患、動脈硬化

## ○健診項目

区 分	内 容	
健康 診査	基本項目	
	身体計測	身長、体重、腹囲、BMI
	血圧	収縮期血圧、拡張期血圧
	血中脂質検査	中性脂肪、HDL-C、LDL-C
	肝機能検査	GOT、GPT、 $\gamma$ -GTP
	血糖検査	随時血糖、ヘモグロビンA1c
追加健診	尿検査	糖、蛋白
	腎機能検査	血清クレアチニン
	代謝系検査	血清尿酸

※内容については国保の特定健診と同じです。

※上記の健診項目についての自己負担額は無料です。

※医師の判断に基づき実施する詳細項目（貧血、心電図、眼底）は行いません。実施した場合は受診者の自己負担となります。

## ◎保険料の納付について

平成21年度保険料の納付は、年金からの天引き対象になっている方については、4月分の年金からお支払いしていただいています。

また、保険料が4月分の年金から天引きされていない方については、8月に保険料の金額とお支払方法を記載した通知をお送りする予定です。

## ◎被保険者証について

新たに75歳になれる方の被保険者証は1人につき1枚交付され、75歳の誕生日までにお送りします。

## ◎障害認定について

新たに障害者手帳等の交付を受けられる65歳以上75歳未満の方で、長寿医療制度に加入を希望する場合は、障害者手帳等交付申請時に併せて後期高齢者医療障害認定申請手続を行ってください。なお、すでに障害認定を受けている方については、障害者手帳等の更新は必ず有効期限内に行ってください。

## お問い合わせ

◎徳島市川内町平石若松78番地1 徳島県後期高齢者医療広域連合事務局事業課 電話 088-677-3666  
◎神山町神領字本野間100番地 神山町役場税務保険課 電話 088-676-1115 I P 電話 2005



## 特定健康診査を受けよう

平成20年4月から医療保険者に義務づけられている40歳から74歳までの方を対象にした「特定健康診査」。前号でもお伝えしましたが、今回は特定健康診査でどんな事がわかるのかを見てみましょう。

		基準値			
身体計測	①	身長		肥満の有無や程度を 見ます	①～⑬の項目からは、 メタボリックシンド ローム(内臓脂肪症候群) になっているかどうか 分かります
	②	体重			
	③	BMI	18.5～24.9		
肝機能	④	腹囲	男 ～84.9cm 女 ～89.9cm	内臓脂肪の蓄積を みめます	
	⑤	γ-GTP	～30U/l		
	⑥	γ-GTP	～30U/l		
血圧	⑦	γ-GTP	～50U/l	血管の内皮障害を みめます	
	⑧	収縮期血圧	～129mmHg		
代謝系	⑨	拡張期血圧	～84mmHg	脂質異常をみめます	
	⑩	尿酸	～6.9mg/dl		
血中脂質	⑪	中性脂肪	30～149mg/dl	動脈硬化の危険因子	
	⑫	HDLコレステロール	40～119mg/dl		
	⑬	LDLコレステロール	60～119mg/dl		
インスリン抵抗性	⑭	血糖	空腹時 ～99mg/dl 随時 ～119mg/dl	糖尿病をみめます	⑭～⑯の項目からは、 糖尿病になっているかど うかが分かります
	⑮	HbA1c	～5.1%		
	⑯	尿糖	(-)		
腎機能	⑰	クレアチニン	男 ～1.0mg/dl 女 ～0.7mg/dl	GFR(糸球体ろ過 量)を算出し、腎 機能を評価します	⑰～⑱の項目からは、 自覚症状に出るからでは 遅い慢性腎臓病(CKD) になっているかどうか 分かります
	⑱	尿蛋白	(-)		

### いきいき健康づくり教室のお知らせ

#### ◆対象

神山町に住所を有する65歳以上の方  
(65歳未満の方も参加できます)

#### ◆内容

- 健康チェック
  - ・健康相談・血圧測定・尿検査(必要時)
  - ・体脂肪測定(必要時)
- 介護予防筋力アップ体操 ○体力測定
- 栄養改善に関する講義
- 口腔機能向上に関する講義 など

#### ◆持参品

健康手帳、タオル、お茶など  
運動しやすい服装でお越しください。

#### ◆スタッフ

保健師、歯科衛生士、管理栄養士等

#### ◆開催日時

健康相談と同日開催で、日程は11ページです。



笑顔と生きがいを持って  
達者で暮らそう!

お問い合わせは 健康福祉課予防係 電話 676-1114 | P電話 2004

### ●東部保健福祉局徳島保健所からのお知らせ●

平成21年4月から徳島保健所における肝炎ウイルス検査・エイズ即日検査の検査日程は次のとおりです。

#### ■肝炎ウイルス検査(予約制)【無料】 毎週火曜日 10:00～11:00

結果は1週間後にわかります。予約制なので必ず事前に電話でお申し込みください。

#### ■エイズ即日検査【無料】 毎週火曜日 12:30～14:00

検査は、匿名で受けられます。結果は30分程度で判明しますので、当日本人に直接説明します。

〒770-0855 徳島市新蔵町3丁目80 徳島保健所 疾病対策担当 602-8907

## 郷土資料館が移転しました！

平成21年3月に郷土資料館が旧神山中学校寄宿舎「青雲寮」へ移転しました。青雲寮南寮を改装したことで、全国的にも貴重な約8000冊の旧村役場文書をはじめ、民具や襖絵などを以前より広いスペースに見やす



く展示、保管することが可能となりました。今後みなさんに見ていただけるように、神山町文化財保護審議会委員を中心に資料の整理を進めていきます。なお、旧郷土資料館は老朽化のため今年度中に解体する予定です。

※見学するには教育委員会の許可が必要です。

お問い合わせ先：教育委員会

電話676-1522 | P電話2009

## 行政相談及び 行政相談委員について

(行政への苦情や要望なんでも相談)

平成21年4月1日付けで、高橋悌一郎さんが総務大臣から神山町担当行政相談委員に引き続き再委嘱されました。

役所の仕事について、苦情や意見・要望がある方は、行政相談委員へお気軽にご相談ください。相談は無料で、秘密は固く守られます。

日 時	毎月11日 午後1時から4時まで (11日が休日の場合は翌日)
場 所	神山町役場(2階) 図書室
行政相談員	たかはしていちろう 高橋悌一郎 さん

※神山町では、行政相談と人権相談を併せて行っております。

(お問い合わせ)

健康福祉課 088-676-1114 (IP) 2004

## 俳句大会

第四十六回神山町長杯・第二回NPO法人神山さくら会理事長杯県下俳句大会が次のとおり開催されました。

開催日 平成二十一年三月二十九日(日)

場 所 鬼籠野公民館

出席者 五十八名

結果は次のとおりです。

### ●第四十六回神山町長杯

抜句の部

優勝 待つと言うときめきもあり春日傘  
吉田学峰(徳島市)

準優勝 万国旗なびく進水春光る  
山本深筍(神山町)

第三位 朝ざくら卵割り込む一人の餉  
川村ユキエ(鳴門市)

落巻の部

優勝 春光や両手翼に一輪車  
吉田学峰(徳島市)

準優勝 春光を巻き込んで渦太りけり  
西木透翠(上板町)

第三位 落慶の鴉尾春光に煌めけり  
橋本まさよし(北島町)

### ●第二回NPO法人神山さくら会理事長杯

優勝 苗木から育てて枝垂桜かな  
吉田学峰(徳島市)

準優勝 夜桜や親族同胞一莖  
橋本まさよし(北島町)

第三位 夜桜を見上げる闇に星走る  
山本深筍(神山町)

## 公の施設の管理を行う「指定管理者」を募集します

次のとおり公共施設の指定管理者を募集します。

### ●募集する施設

神山町 養護老人ホーム寿泉園

神山町 デイサービスセンター

神山町 ふれあいゲートボール場

(神領字西上角一四七番地)

### ●応募資格

一、名西郡内に主たる事務所を有する社会福祉法人で、社会福祉法第二条に定める養護老人ホーム、特別養護老人ホーム若しくは軽費老人ホームを徳島県内で営んでいること。

二、その他、募集要項に定める事項

### ●指定期間

平成二十二年四月一日から平成二十五年三月三十一日(三年間)

### ●募集要項は、五月十五日から神山町健康福祉課において配布します。

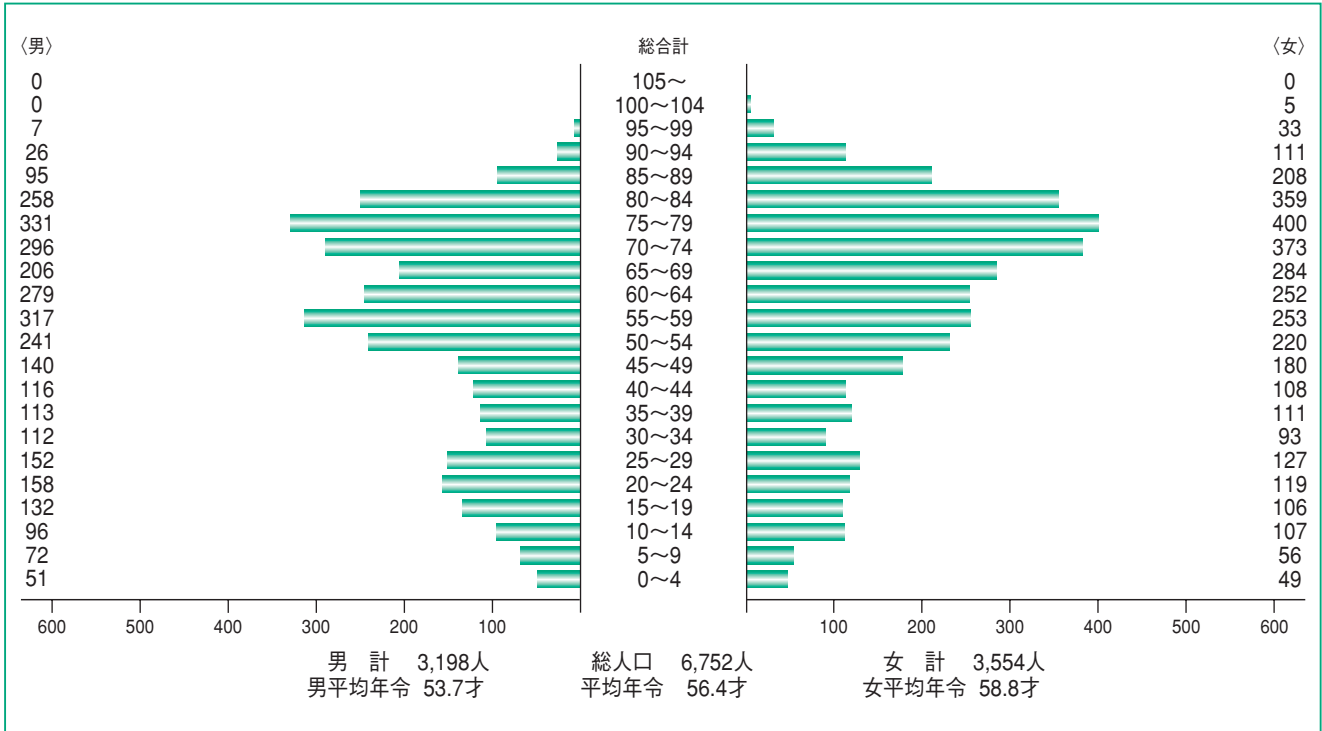
※詳しい内容については、健康福祉までお問い合わせください。

(TEL六七六一一一一四)

(IP 二〇〇四)

# 人口ピラミッド

集計日 平成21年 3月31日 ・ 処理日 平成21年 3月31日



## ●年代別人口

年齢層	0-9	10-19	20-29	30-39	40-49	50-59	60-69	70-79	80-89	90-99	100-109	合計	平均年齢
男	123	228	310	225	256	558	485	627	353	33	0	3,198	53.7才
女	105	213	246	204	288	473	536	773	567	144	5	3,554	58.8才
計	228	441	556	429	544	1,031	1,021	1,400	920	177	5	6,752	56.4才

## ●神山町の人口・世帯数の推移（3月31日）

	昭和30年	昭和40年	昭和50年	昭和60年	平成6年	平成16年	平成20年	平成21年
人口	20,916	17,215	12,878	11,175	9,665	7,806	6,941	6,752
世帯数	3,791	3,645	3,331	3,134	2,940	2,738	2,650	2,621

## ＊楽しかった 花見会＊

近畿神山会（阿野支部） 上田 正

ピーラ ピラ ピラ、ピラ ピラピ♪ と、上分出身西藤さんの名笛、やおら低腰で玄人踊りの小野さんが踊り出す。チャンカ シャンカ♪ と三味線の今中さん。太鼓も入ってドドンガドン♪。連れられて気分良く次々と立ち上がる会員面々。飲んで食べて談じて1時間も経たないのに「浮かれ花見」の場となり、まさに「花より踊り？」。

太閤秀吉さんがお建てになった大阪城天主閣の真下、時あたかも桜花爛漫の4月5日（日）、「近畿神山会」春恒例の「お花見」のくだりで御座います。

我らが、生まれし故郷神山町の皆様今日は！ お元気にお過ごしでしょうか、御達者で居られることをお祈りしている日々です。

平成2年の「村おこし事業」の一環として、創設の父、下分出身の住友真賢様が初代会長に就かれ、今、6代目会長として神領出身の柳澤尚様が、又由来各支部からは「故郷への思い熱き」役員が入り立ち代りながら、又それを支えて下さる会員の皆さん、神山町に住いる皆様の応援、ご理解を戴きながら、「近畿神山会の松明」は脈々と今に受け継がれています。さらなる発展の為に、会員の皆様、神山町の皆様からも近畿一円にお住いの家人友人知人に「近畿神山会の存在」を、お報せ下さりますようお願いいたします。

さて、場面は大阪城真下の「花見」に戻ります。

前日が前線通過による生憎の天気だったのに、当日は絶好の「桜見日和」となり総勢40人近い面々、嬉々として飲む食う談じる…で気分上々のところが冒頭に記した情景です。「ヤットサー、ヤットサー、誰かさん豆食ってホーイホイホイ！」踊りの輪は賑らむばかり。インドネシア、タイから来た若き留学生達も「よしこのリズム」に浮かれて、見よう見真似、好きなスタイルで「阿波ダンス」の乱舞！「ニッポン ダイスキ！ オオサカ ヨイトコ！」。観光客、花見客も連れられて、その一画は「阿波踊りカーニバル」？。

秀吉さんの盟友、蜂須賀さんは本間にエエもん遺して呉れたなあ……と、当日の熱気、興奮を思い出しながら「ふるさとへのラブコール」を書かせて戴きました。

春夏秋冬季節の折々に思い出す故郷の山川、「故里はありがたき哉」。故里で暮せる皆様に羨ましく思いながら「さよなら」します。また会う日その日に笑顔でお会いしましょう。御達者で！！





2009年度

## 神山町人権大学講座 受講生募集

神山町では、つぎの要領で2009年度『人権大学講座』を開講することになりました。たくさんの方の受講をお待ちしております。

### 《本講座のねらい》

同和問題をはじめとするあらゆる人権問題を正しく認識し、広く町民生活の中で人権を尊重できるとともに、積極的に差別解消に取り組み、明るく民主的な社会を築くための地域及び団体のリーダーを育成します。

- ・主 催 神山町・神山町教育委員会
- ・共 催 神山町人権教育協議会
- ・対 象 者 受講を希望する成人で、できるだけ継続して参加できる人
- ・申 込 期 日 平成21年6月5日(金)
- ・申 込 先 **神山町教育委員会 電話676-1522 IP電話2009**
- ・募集予定・人員 50名程度(受講料無料)
- ・場 所 神山町農村環境改善センター他
- ・実 施 日 7月より12月まで毎月1回、年間6回(内1回は、県外現地研修)
- ・日 程(時間) 13:00~13:30 受 付  
13:30~15:00 研 修 (講義等)
- ・学習内容(予定) **講師等により、日時及び内容の変更をすることがあります。**

回	月 日	主 な 内 容
第 1 回	7月2日(木)	開講式・講 義「知ろう・考えよう・なくそう部落差別」 講 師：森 本 喜代貴 さん
第 2 回	8月5日(水)	講 義「すべての子どもに安心・自信・自由を！」 講 師：徳島県人権教育指導員 CAPとくしま 代表 阿 部 和 代 さん
第 3 回	9月8日(火)	講 義「人権(人と犬)問題視覚障害者と盲導犬 グッドボーイ ヴァルデス」 講 師：徳島県人権教育指導員 山 橋 衛 二 さん
第 4 回	10月2日(金)	県外現地研修(日帰り) 「洗染一揆資料館」 岡山市神下378-3
第 5 回	11月5日(木)	閉講式・講 義「知ろう・気づこう・高齢者の心」 講 師：東みよし町教育委員会教育委員長 徳島県人権教育指導員 中 川 温 子 さん
第 6 回	12月4日(金) 19:00~21:30	講 義「生きることは食べること」ここ -食卓から始まる生教育- 講 師：思春期保健相談士・助産師 内 田 美 智 子 さん



# 国民年金だより

## 学生の皆さん！ 「学生納付特例制度」をご存じですか？

国民年金は20歳から60歳まですべての方が加入することになっています。

しかし、国民年金保険料を納めることが困難な学生には、本人の前年の所得が一定額以下の場合、保険料の納付が猶予される「学生納付特例制度」があります。

### ●対象となる学生

大学（大学院）・短大・高等学校・高等専門学校・専修学校および各種学校（知事の認可をうけている学校で就業年限が1年以上である課程）に在学する20歳以上の学生で、学生本人の前年の所得が118万円以下であるとき。

### ●手続き

在学証明または学生証の写し、年金手帳、印鑑をお持ちになり、住民登録をしている市町村役場国民年金担当窓口で申請してください。（**毎年申請が必要です。**）

### ●承認を受けた期間

学生納付特例期間中の障害や死亡といった不慮の事故にあった場合には、障害基礎年金または遺族基礎年金を受けることができます。また、学生納付特例期間は、老齢基礎年金の受給資格期間に算入されませんが、老齢基礎年金の年金額には反映されません。

### ●保険料の追納制度

承認された期間については、保険料を全額納付したときに比べ、受け取る年金額が少なくなります。このため、これらの期間は10年以内であれば、あとから保険料を納付することができる「追納制度」があります。なお、保険料の免除若しくは納付猶予を受けた期間の翌年度から起算して3年度目以降に保険料を追納する場合には、承認を受けた当時の保険料額に経過期間に応じ政令で定める額が加算されます。

## ～ねんきん定期便が送付されます～

より身近でわかりやすい年金をめざして、年金加入記録や年金見込額などの情報を皆様にお届けする「ねんきん定期便」が送付されます。

○送付対象となる方：国民年金、厚生年金の被保険者

○送付時期：平成21年4月～

○送付周期：毎年誕生月に送付

※1月生まれの方は、誕生日の前月に送付します。

4月1日生まれの方は、平成22年3月が初回の送付となります。

### 【お知らせする内容】

（平成21年度）

1. 年金加入期間

2. 年金見込額 ア 50歳未満の方……加入実績に応じた年金見込額

イ 50歳以上の方……「ねんきん定期便」作成時点の加入制度に引き続き加入した場合の将来の年金見込額

※なお、既に年金受給中（全額停止も含む）の方には、年金見込額はお知らせしません。

3. 保険料の納付額

4. 年金加入履歴

5. 厚生年金のすべての期間の月毎の標準報酬月額・賞与額、保険料納付額

6. 国民年金のすべての期間の月毎の保険料納付状況

お問い合わせは、ねんきん定期便専用ダイヤル（0570-058-555）へ

住民課年金係 電話 676-1113 | P電話 2003 までお問い合わせください。

# ●徳島農業支援センターよりお知らせ●



徳島農業支援センター  
渡邊 所長

## ●ごあいさつ(渡邊所長)●

本年4月1日付けの定期異動で、徳島農業支援センターへ着任しました渡邊です。

中山間地域を取り巻く環境は厳しい状況にはありますが、神山町の自然豊かな立地条件を最大限に活かし、役場産業建設課、J A 名西郡指導販売課等の関係機関と連携を図りながら、農家の皆さんとともにブランド品目のすだち、特産花き、花木類、山菜、野菜類の振興を図っていききたいと思います。

神山町の農業振興につきましては栗本技術主任と近藤技術主任の2名が主担当として担当しますが、私自身もできるだけ神山町へ出向きたいと考えていますのでよろしくお願いします。

一言(栗本技術主任)……農業改良普及センター(当時の名称)が神山町に駐在させて頂いていた最後の年にあたる平成11年度以来、10年ぶりに再びお世話になることになりました。果樹を担当させて頂きますが、喫緊の課題もあり、微力ながら全力投球いたします。よろしくお願いします。

一言(近藤技術主任)……着任3年目になり、日扇や花木、山ぶきの技術に関する指導を担当しています。昨年はずだちの各種会議の対応もさせて頂きました。阿波市市場町出身です。よろしくお願いします。



技術主任  
栗本 義治  
・果樹の技術支援担当



技術主任  
近藤 千利  
・神山町の総合窓口  
・花き花木、野菜担当

## ○農業に関するお問い合わせは……

徳島農業支援センター 電話：088-626-8777  
徳島市新蔵町1丁目67(徳島合同庁舎内)

## 神山町商工会発行 電話帳の掲載内容変更等の募集について



商工会では、固定電話とIP電話両方の番号を掲載した電話帳・第2版を平成21年度中に発行予定です。

IP電話番号について商工会が平成18年12月発行した電話帳に掲載されていない方、また新たに加入された方の御氏名・番号は当方では調査することが出来ませんので、新たに第2版に掲載してほしい方は商工会までご連絡頂き、氏名・住所・電話番号を7月末までに所定の用紙にご記入下さいませようお願い申し上げます。

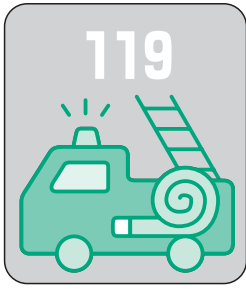
なお、前回発行の初版を訂正してほしい方、同一世帯で固定電話とIP電話の名義が違う場合、亡くなられた方の名義になっている方など、ご希望に沿うようにしたいと思いますので、訂正ご希望の方も本会所定の用紙で7月末までにお申し込み下さい。

神山町商工会(町役場東隣) 電話676-1232 IP電話4519

## 平成20年度情報公開・個人情報開示等件数

実施機関名	情報公開開示等件数			個人情報開示等件数		
	請求受付件数	開示件数	不開示件数	請求受付件数	開示件数	不開示件数
町 長	0件	0件	0件	0件	0件	0件
教 育 委 員 会	0件	0件	0件	0件	0件	0件
選 挙 管 理 委 員 会	0件	0件	0件	0件	0件	0件
監 査 委 員	0件	0件	0件	0件	0件	0件
農 業 委 員 会	0件	0件	0件	0件	0件	0件
固定資産評価審査委員会	0件	0件	0件	0件	0件	0件
議 会	0件	0件	0件	0件	0件	0件

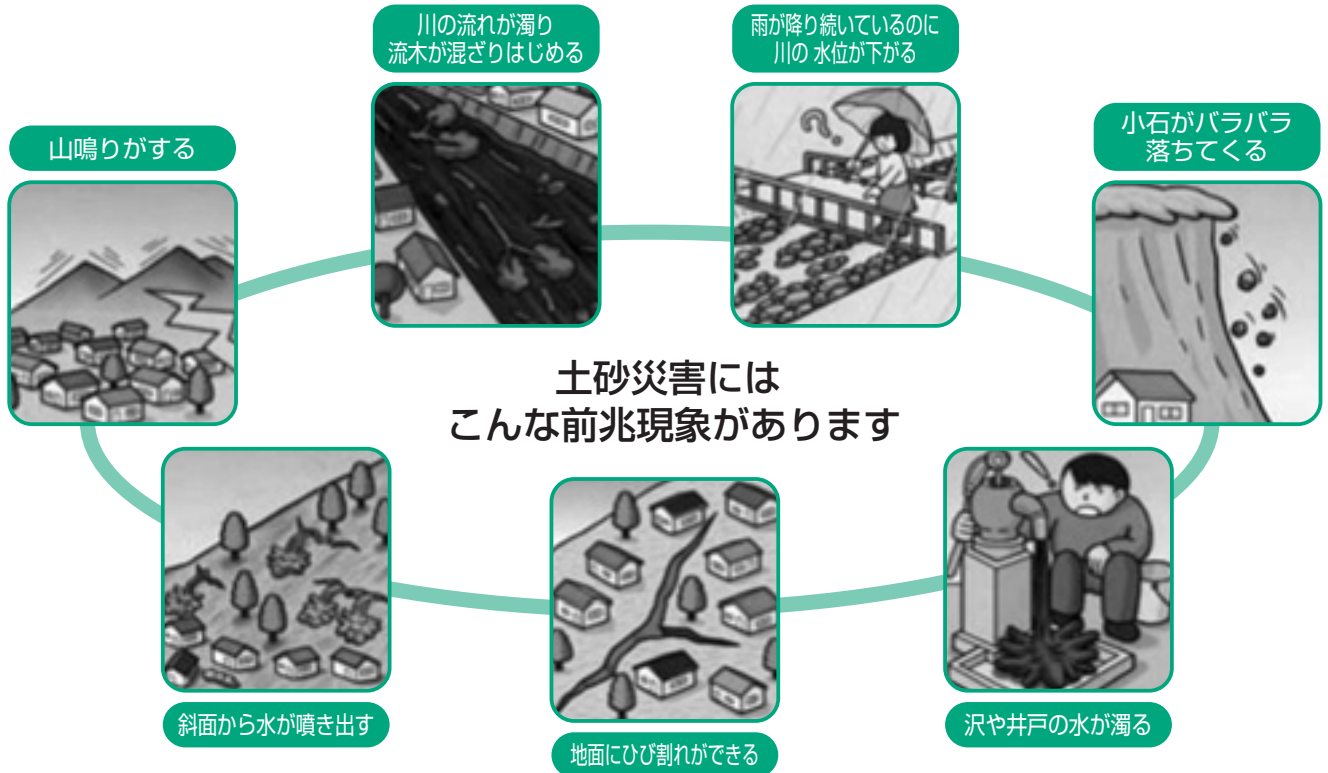




消防署だより

# 土砂災害から身を守るために

山岳部や丘陵地を多く含む神山町では、台風やその他の気象変動による集中豪雨に伴い、土砂災害が起こる恐れがあります。下記のような現象を見たら…聞いたら…危険箇所には近づかず早期に避難し、役場や関係機関へ連絡するようにしましょう。



## ■ 知っておこう、決めておこう ■

**雨に注意  
しましょう**

土砂災害の多くは雨が原因で起こります。1時間に20ミリ以上、または降り始めから100ミリ以上の降雨量になったら、十分な注意が必要です。

**逃げ方を  
覚えましょう**

土石流は速度が速いため、流れを背にしたのでは追いつかれてしまいます。土砂の流れる方向に対して直角に逃げるようにしましょう。

**避難場所を  
決めておきましょう**

日頃から家族全員で避難場所や避難する道順を決めておきましょう。そうすれば家族が一緒にいない時でも避難場所で落ち合うことができます。

## 神山消防署からのお知らせ



みなさんご存じですか？消防法により平成23年6月までに一般の家庭でも住宅用火災警報器の設置が義務づけられています。みなさんも早めの設置を行いましょう。

※ 詳しくは… 神山消防署までお問い合わせ下さい。



駐在所だより

春の定期異動で石井警察署は森吉署長が転任し、新しく岡崎署長が着任しております。また、副署長以下、各課長についても交通課長以外は全て入れ替わっております。神山町の駐在所は、広野駐在所(川口巡查長) 神領駐在所(源警部補 共に異動していません。今後ともよろしく願います。

●振り込め詐欺や悪質商法に注意!

振り込め詐欺については、警察などが徹底した検挙活動や広報啓発活動を展開しているにもかかわらず、依然として発生しています。

ご承知のとおり振り込め詐欺とは、オレオレ詐欺、架空請求詐欺、融資保証金詐欺、還付金等詐欺の総称ですが、犯行グループは

色々な手口で皆さんを狙っています。おかしいと思ったらすぐに相談してください。また、安価な商品を高額で売りつけるなどの悪質商法にも注意してください。

●交通事故に注意!

神山町は最近徳島市内などの町外から観光目的で流入する車両が増加し、交通事故が多発しております。特に、高齢者のドライバーによる交通事故が増加していますので、十分注意してください。

また、夜間における事故が多くなっていますので、夜間外出される際には、明るい服装や反射材を着用するようにしてください。反射たすきが必要な方は、提供しますので、駐在所へお越しください。

●不正大麻・けし撲滅に向けて

大麻(アサ)は、その茎から丈夫な繊維がとれることから昔から栽培・利用されてきましたが、現在日本では無許可の栽培や所持は



大麻の種子



大麻の葉

法律(大麻取締法)で禁止されています。また、大麻の種子を所持したり提供することは同法の処罰対象となります。

けしについても栽培が禁止されているものもありますので注意してください。大麻・けしの不正栽培や自生を発見したときは連絡してください。

平成21年度警察官採用試験の実施予定

	受験資格	試験案内	受付	1次試験	2次試験	合格発表
警察官A(男性)	昭和54年4月2日(30歳)以降に生まれた者で、四年制大学等を卒業した者又は平成22年3月31日までに卒業見込みの者。	5月15日(金)	5月19日(火) 6月5日(金)	7月12日(日)	8月上旬	8月下旬
警察官A(女性)						
警察官A(男性) 特別	昭和54年4月2日(30歳)以降に生まれた男性で、四年制大学等を卒業した者又は平成21年9月30日までに卒業見込みの者。					
警察官B(男性)	昭和54年4月2日(30歳)から平成4年4月1日(18歳)までに生まれた者。ただし四年制大学等を卒業した者又は平成22年3月31日までに卒業する見込みの者を除く。	7月3日(金)	8月17日(月) 9月3日(木)	10月18日(日)	11月中旬	11月下旬
警察官B(女性)						

※警察官採用試験の試験案内・申込書は、徳島県警察本部警務課(徳島市万代町2丁目5番地1 TEL(088)621-2953)及び徳島県内の各警察署でも配布します。



皆さんこのマークをご存知ですか?

このマークは「耳マーク」といいます。耳が不自由な方が、自分は耳が不自由であることを表現するものです。

耳に音が入ってくる様子を矢印で示し、聞き手が一心に聞き取ろうとする姿をイメージしています。

このマークを見かけたら、聴覚障害者であることを理解し、手助けをしてあげてください。

窓口に「耳マーク」を設置しました!

神山町の窓口では、聴覚障害者に「援助しますよ」と呼びかけるマークとして設置してあります。

窓口で「耳マーク」を指さしていただければ、筆談などの対応を行いますので活用してください。

健康福祉課

障害者専用駐車場についてご協力ください

障害者専用駐車場は、身体の不自由な方、妊娠中の方、障害のある方や車椅子を利用している方が、車の乗り降りをしやすい広さと駐車場への出入りのしやすさに配慮された駐車スペースです。



この趣旨をご理解いただき、障害をお持ちでない方は、一般駐車場をご利用くださいますようご協力をお願いいたします。

今後とも、思いやりに満ちた地域社会の形成を目指して、駐車場利用者のマナー向上に向けて、町民の皆様のご理解とご協力をお願いします。

健康福祉課