

# あいずみ

**12**月号

## 4期目の石川町政がスタート



12月3日に4期目の初登庁をした石川町長(関連記事4ページ)

### 今月の主な記事

- 新しい民生・児童委員さんをご紹介します ..... P2~3
- 成人式のご案内 ..... P4
- 税務課からのお知らせ  
(住宅借入金等特別控除説明会ほか) ..... P5
- 福祉手当を支給します ..... P6
- 守れ人権 許すな差別 ..... P13
- 情報NOW ..... P14~18

### 住民の動き

平成25年11月末現在( )内は前月比

人口	34,480人(+36)	15歳未満	5,399人(+4)
男	16,549人(+10)	65歳以上	6,550人(+30)
女	17,931人(+26)	平均年齢	41.9歳
世帯数	13,211戸(+21)		



岡本 廣數

西乾・町営中富団地



田中佐世子

乾・乾分譲



田中 信子

猪熊・猪熊北・矢上前団地・矢上前北団地



米本 正子

原・四軒屋・ジェイテクト社宅



坂本 英二

中筋・西中筋・町営原団地



福永三七男

東前川・前川・和田・奥野東



高畑シナ子

龍池北自治会・龍池東自治会・町営敷地団地



井浦 芳文

敷地東・敷地西・藍愛自治会



吉田 照美

大塚・東郷・西郷



佐藤 勝俊

名田東・名田西・名田団地



山田貴美子

徳命東・徳命西



黒上 隆男

小塚東・小塚西・小塚団地・南小塚・名田橋ハイツ



佐藤 和夫

前須東・前須西



大磯日出夫

祖母ヶ島東・祖母ヶ島西・雇用促進住宅・陽光台団地



村上 順子

龍池・龍池西自治会



田村八重子

本村(西)



矢口 岩一

本村(東)・本村中団地



前田 弘

竹ノ瀬北・成瀬南・成瀬北・穂実団地



片山佳代子

若葉台団地・北傍示団地・中新田団地



柳野 佳一

成瀬南団地・藍寿苑・竹ノ瀬南・藍西団地・竹ノ瀬南団地

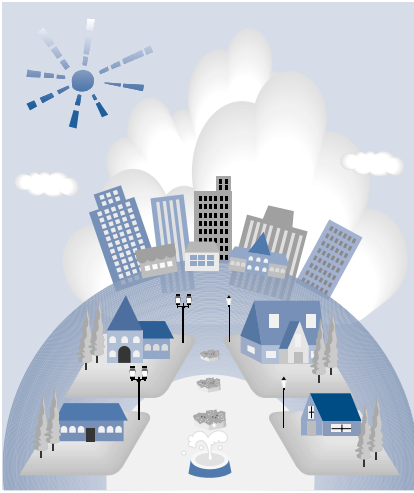


野田 稔

新居須南・新居須北・新居須北団地・新居須西団地

任期満了に伴う藍住町民生委員・児童委員の改選が行われ、平成25年12月1日付で厚生労働大臣から次の方々に委嘱されました。  
相談のある方は、担当地区の委員へ気軽にお申し出ください。

(順不同・敬称略)



新しい民生委員・児童委員さんを紹介します



大西 淑子

成長南団地・中成長団地・こぼと団地・友成ハイツ・勝瑞団地



上野 進

南成長団地・成長平和団地・成長団地・ニュータウン西勝地・はなみずき団地



吉田 正子

幸島団地・幸島会北・県営幸島団地・正喜地西団地



一島 朝子

みどりヶ丘団地・リッチランド



中林 忠司

正喜地・専売団地・正喜地団地



宮本 和子

勝瑞東・勝瑞西・林アパート



山本きみ子

江ノ口東・江ノ口西・江ノ口・ゆたか団地・町営安任北団地・町営江ノ口団地



浦本 佳重

笠木団地・寿団地・東野団地・笠木東野団地



岡田 政和

笠木西・町営安任団地・瑞穂西団地



澤 信行

笠木東・町営笠木団地・杉尾自治会・杉尾東団地



福永 高治

馬木南・町営馬木団地・南陽団地・馬木西地団地



中道きく江

新田東・馬木東・馬木西・ロイヤルハイツ



井出 信雄

すみよし団地



板東 菊子

奥野ニュータウン・住吉中央団地・神蔵団地



山田 隆廣

住吉中筋西・池ノ淵・住吉中筋東・若宮団地・若宮ふれあい団地・畑中



藤井 清子

千鳥東自治会・宮内・中村・町営中村団地・神蔵南団地



横井 和子

住吉第3団地・藤ノ木団地・藤ノ木台団地・南藤ノ木団地



谷脇 榮子

敷地・瑞穂団地・住吉北団地・珍成



芝 弘枝

乙瀬東・乙瀬北・中田団地・町営乙瀬団地・大住ハイツ・乙瀬乾団地



萬藤 保子

安任



春本 光男

春日・春日東・春日北・春日森団地・新春日森団地



中山 重喜

矢上西・双葉団地・シーリングテクノ社宅



安山 政子

矢上北・K S T. B L



笹川 茂喜

矢上原・矢上原第1団地・矢上原第2団地



稲井めぐみ

町内全域



河野 学

町内全域



楠川志津江

町内全域

主任児童委員



住友 浩次

乙瀬中・乙瀬団地・青木西団地・青木団地



森 ヨシ子

乙瀬西・青木北団地・出来地東団地・出来地西団地



# 石川町長が語る4期目の町政

石川町長は、11月12日告示の町長選挙で、無投票再選を果たしました。任期満了後の初登庁日となった12月3日、幹部職員を町民シアターに集め、4期目の町政に対する抱負を述べました。



## ○防災・減災対策

本年7月に県が発表した南海トラフを震源とする巨大地震による被害想定では、本町でも甚大な被害が予想されており、危機管理意識の啓発や防災対策には、これまで以上に力を注がなければなりません。

このことから、勝瑞地区に緊急避難が可能な防災公園を建設する必要がありますと考えています。

防災ラジオの普及や家具転倒防止対策を充実させるとともに、町内公共施設の耐震化も加速させなければなりません。

また、福祉センターは築43年が経過しています。老朽化が著しく、町民の皆さんから強い要望もあることから、一体的な整備のもと建て替えを行い、文化・福祉・保健の拠点、更には災害時の避難所としての機能を備えた施設にしたいと考えています。

## ○子ども・高齢者・障がい者にやさしい町づくり

子育て支援の充実を始め、高齢者や障がい者にやさしい町づくりを進めなければなりません。

そして、これからの町を担う人材育成と文化の振興、学校教育現場の環境も考えなければなりません。

また、自然や環境にやさしい町づくりのため、自然エネルギーへの補助制度導入も検討したいと考えています。

## ○農業の振興

産業の振興にも取り組まなければなりません。特に新しい特産品と食文化の開発や6次産業化により、これまで以上の活性化を図っていきたくと考えています。

## ○政治姿勢

私の政治姿勢は「町益優先」です。これからも、町民の皆さんとともに歩む政治と未来に責任を持つ町政を行っていきます。

職員の間も、それぞれの立場で町民の皆さんのために汗をかいてください。

# 成人式のご案内

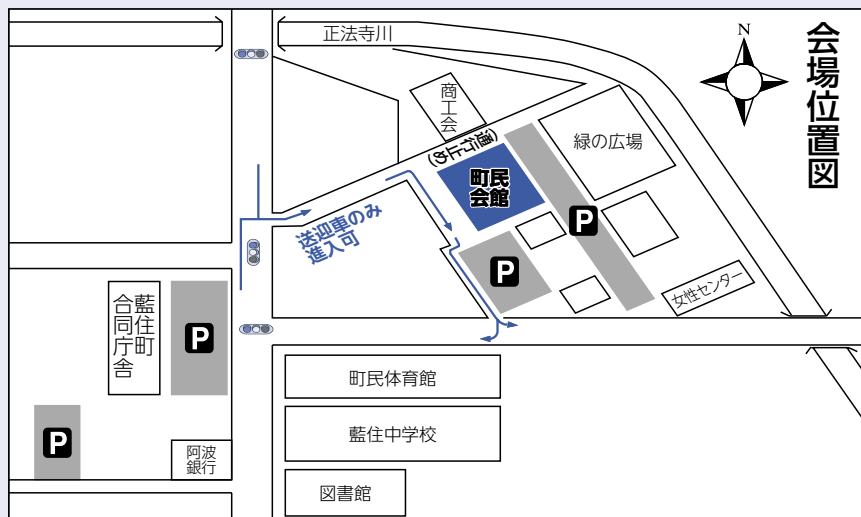
次の日程で成人式を行いますので、ぜひご参加ください。

**日時** 平成26年1月12日(日)午前11時(午前10時受付)  
**場所** 町民会館

※記念撮影は式典終了後に行います。

※住民票が他市町村にある方で、藍住町の成人式に出席を希望される場合は、ご連絡ください。

※当日は、混雑が予想されるため、会場周辺は地図のとおり一方通行となります。お車の駐車は、福祉センター周辺又は合同庁舎駐車場をご利用ください。



問 教育委員会 ☎637・3128

# 税務課からのお知らせ

## 住宅借入金等特別控除説明会

平成25年分の確定申告で、初めて住宅借入金等特別控除を受ける方を対象に、説明会を開催します。

**日時** 平成26年1月16日(木)  
**受付** 午後1時30分  
**開始** 午後2時(時間厳守)  
**場所** 農業振興センター(町立図書館2階)

※駐車場は総合施設駐車場(旧プール跡駐車場)又は役場駐車場をご利用ください。

※説明会で、確定申告書の受付はできません。

## 障害者控除の適用

確定申告で、障害者控除の適用を受けるためには、障害者手帳・療育手帳等の提示又は障害者控除対象者認定書(健康推進課で一定の要件を満たした方に交付されます)の添付が必要となります。該当する場合は、忘れずにご用意ください。

## 今月の納税

12月は、国民健康保険税(第5期)の納付月です。納め忘れのないよう注意しましょう。

**納期限 12月25日** ※口座振替をご利用の方は、前日までに口座へご入金ください。

**問** 税務課(☎637・3117)

## 税務署からのお知らせ

## 贈与税の申告はe-Taxで!!

税務署では、納税者の皆さんの利便性を高めるため、平成24年分から贈与税の申告についてもe-Tax(電子申告)を導入しています。

e-Taxでは、国税庁ホームページの「確定申告書等作成コーナー」の案内に従って入力することにより、税額等が自動計算され申告書を自宅などから送信(申告)することができますので、ぜひご利用ください。

詳細は、税務署へお問い合わせください。

**問** 鳴門税務署(☎685・4101)



## 平成25年工業統計調査を実施します

- 平成25年工業統計調査は、従業者4人以上のすべての製造事業所を対象に、12月31日時点で実施します。
  - 工業統計調査は、我が国における工業の実態を明らかにすることを目的とする政府の重要な調査で、統計法に基づく報告義務のある基幹統計調査です。
  - 調査の結果は中小企業施策や地域振興など、国や地域行政施策のための基礎資料として利活用されます。
  - 調査票にご記入いただいた内容は、統計作成の目的以外(税の資料など)に使用することは絶対にありません。
  - 調査の趣旨・必要性をご理解いただき、ご回答をお願いします。
- <http://www.meti.go.jp/statistics/>

経済産業省・徳島県・藍住町

**問** 健康推進課(☎637・3115)

※口座振替をご利用の方は、前日までに口座へご入金ください。  
 ※特別徴収の方は、12月受給の年金から天引きされます。

**介護保険料 12月25日**  
**後期高齢者医療保険料 平成26年1月6日**

12月は介護保険料(第5期)と後期高齢者医療保険料(第5期)の納付月です。

今月の保険料の納付のお知らせ

# 福祉手当を支給します

町では、毎年12月に福祉手当を支給しています。

受給要件に該当する方には、申請書を送付しますが、これまでに受給されていない方で、次の要件に該当すると思われる場合は、早めにお問い合わせください。

## 受給要件 12月1日現在、本町に引き続き1年以上居住し、次の条件に該当する方

- ①疾病等により、おおむね1年以上自宅で寝たきりの65歳以上の方を常に介護している家族
  - ②療育手帳A又はB1の交付を受けている方を扶養している保護者
  - ③「要件②」以外の方で、児童相談所等において、知能指数がおおむね50以下と判定された方を扶養している保護者(特別児童扶養手当受給者)
  - ④身体障害者手帳1級又は2級の交付を受けている方
  - ⑤精神障害者手帳1級の交付を受けている方
  - ⑥ひとり親家庭等で18歳未満(高校3年生まで)の児童を扶養する方
  - ⑦18歳未満(高校3年生まで)の交通遺児を扶養する方
- ※児童扶養手当現況届を提出されていない「ひとり親家庭等」に該当される方については、ご本人からの申請が必要です。

**支給期間** 12月19日(木)・20日(金) 午前9時～午後5時

**場 所** 住民相談室(福祉課横)

※混雑を避けるため、支給日を指定しています。都合の悪い方は、12月24日(火)以降にお越しください。

**問** 福祉課(☎637・3114)

## 県下一斉防災訓練の実施!

南海トラフ巨大地震の発生に備え、まずは自分の身は自分で守る「自助」の行動が大切です。今回、徳島県では県下一斉の「とくしま情報伝達訓練」を実施し、県民の皆さんが一齐に待避行動をとることで「自助」の行動を確認していただきたいと考えています。訓練は個人だけでなく、家族、職場、町内会など、グループでの参加も歓迎しています。

**日時** 12月20日(金)午後2時ごろ **場所** 県内全域の家庭、職場等 **主催** 徳島県

### <訓練内容>

南海トラフ巨大地震の発生を想定して訓練を実施します。

携帯電話に緊急速報メール(エリアメール)が一齐に配信されますので、それを合図に机の下に隠れるなど、地震に対する待避行動をとってください(地震の揺れが治まる1分間程度体勢を維持してください)。事前に家族や職場で、地震発生時に何をすべきかを話し合い、訓練で実践していただくことより効果的です。

### <注意事項>

緊急速報メールを受信しますので携帯電話から一齐にチャイム音が鳴り出します。マナーモードでも鳴る場合がありますので、病院や映画館、式典など鳴ってはいけない場所では必ず携帯電話の電源をオフにしておいてください。車を運転中は訓練に参加しないでください。無理に車を止めたりせず、運転を続けてください。

### <安否確認>

県の「すだちくんメール」に登録されている方には、安否確認メールが同時に配信されます。安否情報の入力を行い、家族や職場で確認を取り合うなど、災害時での操作を実践してみてください。

訓練当日はN T Tの災害伝言ダイヤルや携帯電話会社の災害用伝言板などで安否情報登録も利用可能です。この機会に入力・確認の練習を行ってみてください(任意です)。

**問** 県危機管理部 南海地震防災課 防災業務担当(☎ 621・2281、2716)  
(FAX 621・2987) (Eメール nankaijishinbousaika@pref.tokushima.ig.jp)



# 土地利用 指導要綱の改正

町内で土地利用及び土地開発を行う際の基準となる「藍住町土地利用指導要綱」を改正しました。主な改正点については次のとおりです。

**◆道路の中心後退**  
 これまでは、町道のみを対象としていましたが、新たに「車両等が通行している道路（里道、農道等）」が対象に加われました。

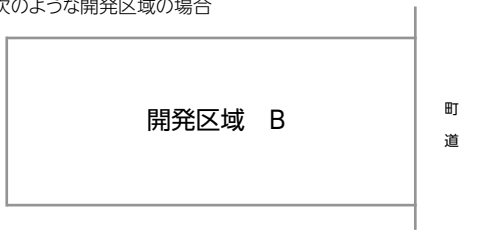
**◆開発行為によって新設される道路の幅員**  
 これまでは、道路側溝を含んだ幅員4m以上としていましたが、道路側溝を含まない幅員4m以上となりました。

この改正については、平成25年12月の事前協議分から適用となります。詳細については、お問い合わせください。ご理解、ご協力をお願いします。

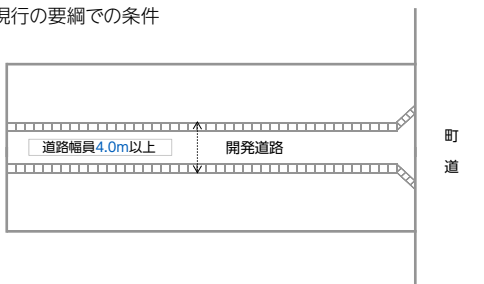
**問 建設課** ☎637・3122

## 要綱改正による開発条件の例示② (開発行為によって新設される道路の幅員)

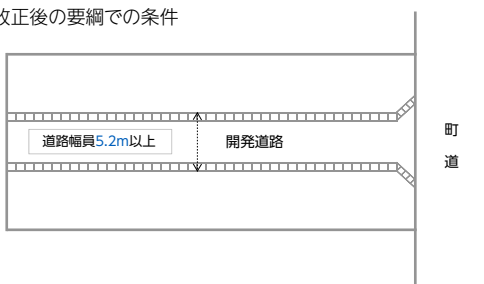
次のような開発区域の場合



現行の要綱での条件

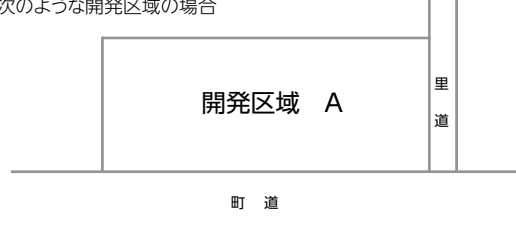


改正後の要綱での条件

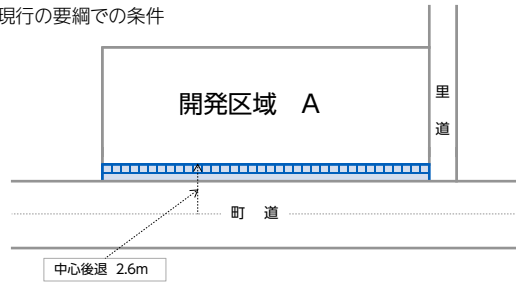


## 要綱改正による開発条件の例示① (道路の中心後退)

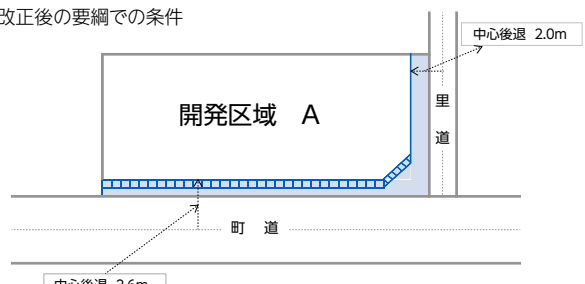
次のような開発区域の場合



現行の要綱での条件



改正後の要綱での条件



# ワンキャンたいり 16

人への感染に注意しましょう

犬や猫など動物と密接に触れあうことで感染する病気には、次のようなものがあります。

犬からうつる病気	
病名	症状
パステラ症	通常は噛まれた場所が赤く腫れる程度ですが、傷が深い場合は骨髓炎になることがあります。
皮膚糸状菌症	糸状菌に感染している犬や猫などに接触することで感染し、円形発赤、水ぶくれなどの症状を引き起こします。
エキノコックス症	犬や猫等の糞中の虫卵が口から入ることで感染し、肝臓に寄生して肝機能障害を起こします。
狂犬病	感染した犬などから噛まれるなどして発症し、呼吸麻痺を引き起こして死亡する恐ろしい病気です。
猫からうつる病気	
病名	症状
猫ひっかき病	猫などにひっかかれた傷から感染し、腫れや発熱などの症状が出ます。
パステラ症	通常は噛まれた場所が赤く腫れる程度ですが、傷が深い場合は骨髓炎になることがあります。
Q熱	動物の糞尿などから病原菌を吸い込んで感染することが多く、急性型ではインフルエンザに似た症状が出ることがあります。
狂犬病	感染した犬などから噛まれるなどして発症し、呼吸麻痺を引き起こして死亡する恐ろしい病気です。

飼犬には年に1回の予防接種が義務づけられています。これらの病気を予防するためには、口移しでエサを与えることや動物との過剰な触れあいは控えましょう。また、身の回りは清潔に保ち、糞尿は速やかに処理しましょう。

県動物愛護推進員 花木・西岡

**問 生活環境課** ☎637・3116



# 交通事故のない町を目指して

## 道路交通法が改正されました

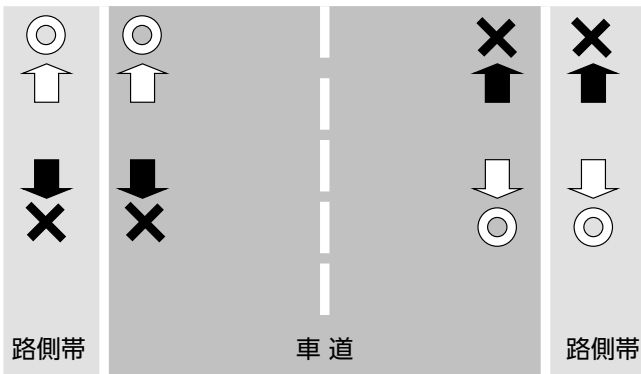
12月1日に道路交通法が改正され、自転車のルールが変わりました。

### ○路側帯の左側通行の義務化

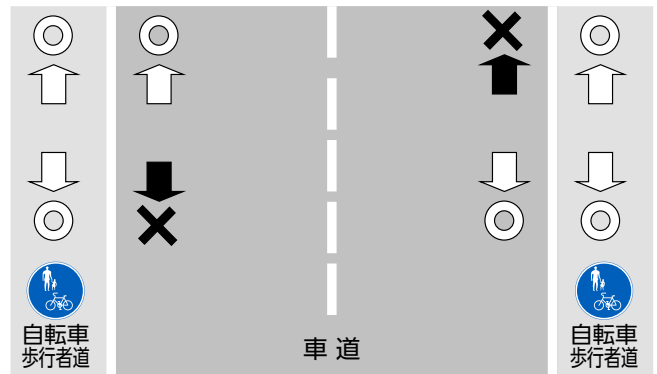
自転車が通行できる路側帯は道路左側に設けられた路側帯のみで、右側通行は罰則の対象となります。違反した場合は「3か月以下の懲役、又は5万円以下の罰金」が科せられます。

路側帯とは…歩道のない道路に設けられた道路標示によって示されたものをいいます。

#### 路側帯がある場合



#### 自転車歩行者道がある場合



### ○ブレーキ不良自転車に対する検査

自転車にブレーキを備えていない、又は効かない恐れがある場合に警察官はその場で停止させ検査することができますようになります。整備不良と認められ、応急整備のできない場合はその場で運転の継続が禁止されます。なお、検査拒否・命令違反は罰則対象となり「5万円以下の罰金」が科せられます。

### ○高齢者交通安全県民運動

高齢者交通安全県民運動が11月21日から11月30日まで実施されました。町では、板野交通安全協会藍住分会、南小学校、民生委員、板野警察署と連携し、高齢者宅を訪問して交通安全を呼びかけました。

犠牲者のうち約3人に2人が65歳以上です。高齢者の方には声をかけ、家族や地域の皆さんで交通事故をなくしましょう！



### ○年末年始の交通安全県民運動

**「あわてられん ゆっくり行かんで 阿波の道」** (県交通安全メーンタイトル)

年末年始交通安全県民運動(平成26年1月10日(金)まで)が実施されています。年末年始は交通事故の増加が予測されます。交通事故に「遭わない」「起こさない」ための取組にご協力ください。

#### 運動の重点

- ◆ 飲酒運転等無謀運転の追放
- ◆ 高齢者の交通事故防止
- ◆ 夕暮れ時の早めのライト点灯と反射材の効果的活用
- ◆ 全席におけるシートベルト着用とチャイルドシートの正しい使用の徹底





# 平成25年度健康づくり朝食アイデア献立最優秀作品

子どもたちの朝食アイデア献立をご紹介します。健康づくりのために参考にしてください。献立は、今月号から順次ご紹介していきます。また、町ホームページにも掲載しています。

## 👑 超かんたん! 包丁なし部門最優秀賞

ちりめんごはん

佐藤 燎磨 (南小学校6年)

## 👑 スピードフッキング部門最優秀賞

具たくさんリゾット

もずくとオクラ〜トマト添え〜

東條 鈴菜 (南小学校6年)

## 👑 野菜たっぷり! 目覚ましモーニング部門最優秀賞

野菜たっぷり簡単トルティーヤ

細川 珠里 (南小学校6年)

## 👑 審査員特別賞

野菜たっぷりポトフ

市原 萌 (東中学校1年)

### 超かんたん! 包丁なし部門最優秀賞 ちりめんごはん 南小学校6年 佐藤 燎磨

材料(4人分) 1人分 エネルギー:450kcal タンパク質:20.2g 脂質:11.0g  
 栄養価 炭水化物:64.9g カルシウム:138mg 塩分:1.9g

- A { ご飯…600g  
 らっきょう酢…大さじ4  
 ハム…4枚 →キッチンばさみで0.5cm角に切る。 } →ボウルに入れ、  
 きゅうり…1本 →スライサーで輪切りにする。 } 混ぜ合わせる。
- ちりめん…大さじ4 たまご…4個 →いり卵にする。 きざみのり…適量  
 ごま…小さじ2 すだち…2個 →スライサーで薄切りにする。  
 ミントマト…8個 →洗っておく。 グリーンリーフ…8枚 →洗って水気をきる。

#### 作り方

- ① お皿にグリーンリーフを並べ、その上にAを盛り付けて、いり卵、ちりめん、ごまをのせる。
- ② のりをふりかけたら、すだちを飾る。



献立のいいところ、工夫したところ  
 赤、緑、黄と、彩りよく仕上げました。

## ～ 町内のがんばる商工業者を紹介します④ ～

### 有限会社 大丸 ～自然素材のやすらぎを伝えたい～

会社名 有限会社 大丸  
 所在地 奥野字和田119番地1  
 代表者 山田 芳久  
 設立 1975年4月  
 従業員数 5名  
 電話番号 (☎692・2502)  
 ホームページ <http://www.chardonnay.co.jp>



ドルチⅢ

#### ☆☆ こんなお店です ☆☆

14年前から天然木をふんだんに使用したオリジナル家具のシャルドネ徳島店をオープン。自然素材にこだわり、家具をはじめ、オーダーキッチン・住宅・リフォームのプロデュースをしています。キッチンやたくさんの家具が並ぶ店内は、暮らしをイメージできるような空間で、お部屋にいるような気分できつろげます。  
 シャルドネ徳島店 facebook  
 (<https://www.facebook.com/chardonnay.tokushima>)

#### ☆☆ 自然素材へのこだわり ☆☆

自然木や植物性の天然塗料等、自然素材にこだわったシャルドネの商品。国内の信頼ある工場で作られた天然木の風合いや質感を味わえる座り心地の良いダイニングセット「ドルチ」(写真)、究極の座り心地のソファ「フェミニン」、女性のおこがれ「木製オーダーキッチン」など。暖かみを感じられる自然素材の商品は、統一感のあるやすらぎの空間を造り出してくれます。

### 「藍住町がんばる商工業者認定制度」

この制度は、事業計画を策定し県の承認や認定を受けた事業所や講習会等に積極的に参加する事業所など、経営向上に意欲的な事業所を町が認定する制度です。

※がんばる商工業者認定制度に関する詳細は、次までお問い合わせください。

問 経済産業課(☎637・3120)

**全国スポーツ推進委員文部  
科学大臣功労者表彰受賞**



11月21日に、和

歌山ビックホエールで第54回全国スポーツ推進委員研究協議大会が開催

され、北島孝氏(住吉)が全国スポーツ推進委員功労者として「文部科学大臣功労者表彰」を受賞されました。

このたびの受賞は、平成元年から平成24年まで本町のスポーツ推進委員としてスポーツ、特に軽スポーツ教室の増設・普及・振興に努められ、生涯にわたりスポーツに親しむことができる環境づくりや指導者の育成など多岐にわたるスポーツの振興や町民の健康増進に貢献された功績が認められたものです。

**「全国民生委員・児童委員連合会長表彰」受賞**



左:河野 学氏 右:山本 きみ子氏

10月10日に、山本きみ子氏(矢上)、河野学氏(乙瀬)が、全国民生委員・児童委員連合会長表彰(永年勤続表彰)を受賞されました。

このたびの受賞は、お二人が平成7年から18年以上にわたり民生委員・児童委員として地域の方々や児童の相談相手となってこれら、現在も社会奉仕の精神を持って地域の福祉向上に貢献されていることが認められたものです。

**県「がんばる高齢者」顕彰状授与**



県では、地域で

活躍され、社会貢献の模範となる高齢者を「がんばる高齢者」として登録し、顕彰状を授与しています。

本町から、堀江富夫氏(富吉)が登録され、11月29日に県知事から顕彰状が授与されました。

同氏は、永年、民生委員児童委員として地域福祉に尽力され、退任後も町社会福祉協議会・富吉地区推進協議会地区長として、子どもから高齢者まで世代間交流を活発にできる行事を計画し、実施されています。

**恒久平和を願い**

**戦没者追悼式を挙行**

世界平和記念日の11月11日に、町民シアターで戦没者追悼式を行いました。当日は遺族ら約170人が出席し、



追悼の言葉を述べる石川町長

日清戦争から第二次世界大戦までに戦没された434柱の方のご冥福をお祈りしました。

菊花で飾られた祭壇には、遺族代表の久次米瞳さん(奥野)、宮本和子さん(勝瑞)による献燈と、石川町長、池内慶治住吉遺族会会長、久次米拓海さん(南小学校6年)の献花が行われました。また、町長をはじめ、来賓の方々や奥藤優さん(南小学校6年)から追悼の言葉や平和への誓いが述べられました。そのほか、遺族を代表して白川潔藍園遺族会会長からお礼の言葉があり、厳かな内に式典は終了しました。

**交流を深めたあいずみ文化祭**

11月2日、3日の2日間、町コミュニティセンターと福祉センターで町文化協会主催による第10回あいずみ文化祭が開催されました。開会行事では、浅草からやってき



好田タクトさん指揮によるすずめの学校のコーラス



華道協会による高さ3m近い生花の大作

た音楽芸人好田タクトさんを招いて「世界一楽しい音楽会in藍住」と題した特別講演や阿波木偶箱まわし保存会による「福を運んだでこまわし」と題した講演が行われました。

また、加盟18団体が舞台発表・作品等の展示を行い、日ごろの練習の成果を披露しました。会場には両日併せて約500人が訪れ、文化を通じた交流が盛んに行われていました。文化協会では団体・個人会員を募集しています。詳細は、お問い合わせください。

**問** 文化協会事務局(教育委員会内)  
☎6377-3128



# 知って安心！ 風しんの抗体検査が無料で受けられます！

県では、風しんの流行を抑制するため、無料で風しん抗体検査が受けられる事業を開始しています。

風しんに感染した場合、発熱や発疹、リンパ節の腫れなどで、1週間以上会社を休まなくてはならないだけでなく、妊婦に感染させてしまうと、その胎児が障害を持って生まれる（「先天性風しん症候群」と言います）ことがあります。このことから、風しんは極めて怖い病気といえます。

**助成対象者** 女性…妊娠を希望又は予定している方(妊婦は除く)  
男性…昭和39年4月2日～平成2年4月1日に生まれた方  
※検査を受けられる際には、年齢や住所が確認できるもの  
(運転免許証、保険証等)を提示してください。

**検査方法** 採血

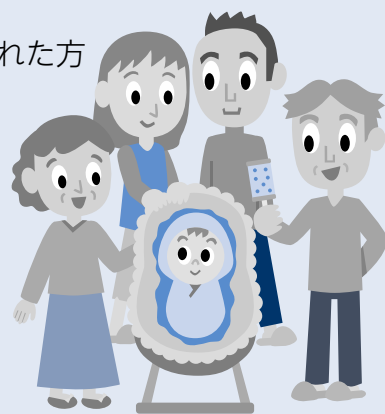
**検査場所** 県内の6保健所と県内の協力医療機関

※詳しくは徳島県のホームページをご覧ください。

<http://www.pref.tokushima.jp/docs/2013101500063/>

**実施期限** 平成26年3月31日まで

**検査費用** 無料



**申・問** 県健康増進課(☎621・2228)

## 難病ボランティア講座

パーキンソン病や膠原病こうげんびょうなど、難病といわれる病気を持っている方が、安心して地域で暮らすためには地域の方々の理解と支援が必要です。

難病とはどんな病気なのか、患者さんはどんな時に困っているのかなど、私たちができることを一緒に学び、考えていただける参加者を募集しています。

	日時	内容	講師
第1回	平成26年1月16日(木) 午後1時30分～ 3時30分	<b>〈講義〉</b> ・難病について、保健所の関わり ・ボランティアとは <b>〈実習〉</b> ・車いす移乗介助の手技と留意点	保健師 徳島赤十字病院 理学療法士 嶋田 悦尚氏
第2回	平成26年1月30日(木) 午後1時30分～4時	<b>〈講義〉</b> ・聴くこと、コミュニケーションについて <b>〈実習〉</b> ・文字盤を使ってコミュニケーション ・生活介護の工夫	保健師 訪問看護ステーション 看護師

**対象** 難病ボランティア活動に関心と意欲のある方

**受講料** 無料

**開催場所** 徳島保健所(2階大会議室)

※駐車場に限りがありますので、できるだけ公共機関をご利用ください。

**申込方法** 平成26年1月9日(木)までに電話で申し込みください

※申込時に、氏名と連絡先をお伺いします。

**申・問** 徳島保健所 疾病対策担当(☎602・8906)  
徳島市新蔵町3丁目80

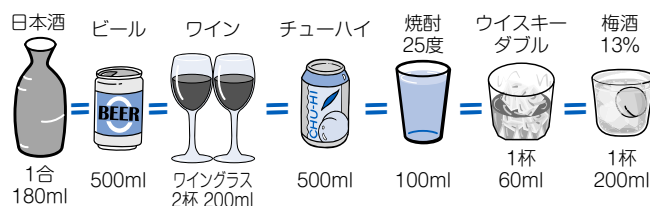




アルコールとの上手なつきあい方⑩

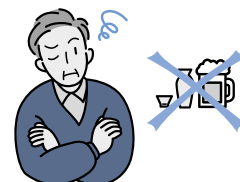
# 飲酒運転はなぜ起きるのか？

藍里病院 副院長  
吉田 精次 先生



アルコールは飲む人の健康被害だけではなく、様々な問題を引き起こします。その中でも社会的に大きな問題となっているのが飲酒運転です。平成13年に刑法で危険運転致死傷罪が新設され、平成19年には刑法改正により自動車運転過失致死傷罪が施行されています。また、今年の秋の国会では「逃げ得」を防ぐために、過失運転致死傷アルコール等影響発覚免脱罪が成立しました。これまでの一連の法改正による抑止効果で、飲酒運転による死亡事故件数は減少してきましたが、平成20年からは減少の幅が少ない、いわゆる「下げ止まり」の状態です。飲酒運転ゼロに向かって着々と進んでいるわけではありません。しかも、飲酒運転による悲惨な事故は後を絶ちません。

10月27日にアスティとくしまで第1回アルコール問題を考える市民公開講座「飲酒運転を撲滅する！」が開催されました。講師には、長年、飲酒運転を含めたアルコール問題に取り組んでいるASK(アルコール薬物問題全国市民協会)代表の今成知美さんのほか、平成11年11月28日に箱根への1泊家族旅行の帰りに東名高速道路で酒酔いトラックに追突され、当時3歳の長女かなこちゃんと1歳の次女ちかこちゃんが車の中で焼死した自動車事故の被害者である井上保孝・郁美夫妻が招かれていました。井上さん夫妻の話聞いて、飲酒運転がいかに大きな社会問題であるかということを実感しました。



この事故の加害者は、トラック運転手というプロでありながら、10数年も前から「寝酒」と称した飲酒をしてハンドルを握っていました。数年前からは昼食時にも飲酒するようになっていました。事故当日も昼食で立ち寄ったサービスエリアで焼酎250mlとウイスキー280ml(これは日本酒換算にすると実に7合に当たります)を飲みほしています。1時間仮眠を取っただけで運転を再開。蛇行運転を繰り返し、目撃した11人ものドライバーが警察に通報しています。料金所の係員からも「ふらついているので休んでいくように」と助言を受けていたのですが、それも聞かずに運転を続け、5km先で井上さんの車に追突したのです。井上夫妻の二人の子どもたちは車から逃げ出せずに火に包まれ死亡しました。これは単にこの運転手だけの問題なのでしょうか？そう思っている限り、私たちの社会から飲酒運転による悲惨な事故はなくならないでしょう。

車に乗る方はご存じでしょうが、車は人間の限界をはるかに超えた速度を簡単に出すことができます。しかも、非常に重い物体です。それがかなりのスピードで走ることから、極めて危険性の高い道具です。そんな危険性を持った、一歩間違えば簡単に人が死んでしまうような道具を日常的に使用しているのだという感覚が、果たして私たちにあるのでしょうか？もし、その感覚があるのなら、アルコールが入った状態で車を運転するということがいかに異常で、常軌を逸した行動であるかという考えに至るのではないのでしょうか。

日本は飲酒にとっても甘い社会です。「これくらいは大丈夫」「硬いこと言うな」というセリフは飲酒についてまわってよく聞きます。一言で言いますと、アルコールは人間の理性を麻痺させてしまう飲料です。「飲んだら乗るな」という標語がありますが、飲めば理性を失います。その脳で果たして「乗らない」という理性的な選択ができるのでしょうか？この標語は飲んでも理性は保たれている、ということをお前提にしています。

しかし、その前提は間違いです。その意味で、この標語は間違っていますし、無理なことを言っています。「飲んでる人を車に乗せるな」であれば、理にかなっていますし現実的です。「飲酒しても理性が麻痺せず、ふだんと同じだ」と考えること自体が間違いの始まりです。私たちは脳を麻痺させる飲料を嗜好品として使用しているのです。アルコールも車もメリットとリスクを分かって使うものです。便利さや効能にばかり目が向いては、リスクに無とん着になって鈍感になります。

連載は今月で最後となりましたが、私たちが元気で楽しい人生を送るために、アルコールという飲料のことを正しく理解して慎重に扱っていくことが大事だということをお今後も伝えていきたいと思います。

# 人の世に熱あれ 人間に光りあれ

## ～全国水平社創立の地を訪ねて～

●藍住町スローガン●  
守れ人権 許すな差別

11月9日、藍住町人権講座のフィールドワークで奈良県・御所市柏原の「水平社博物館」と西光寺を訪れました。

柏原は、1922年3月3日に京都・岡崎公会堂において創立された全国水平社発祥の地であり、人権のふるさととして全国から人々が訪れています。この地に立ちますと、当時この地の若者であり、部落解放運動の先駆者であった西光万吉、阪本清一郎、駒井喜作、米田富たちが全国に檄を飛ばし、人間解放のため駆けめぐる足音が聞こえるような気がします。今は、西光寺を除いて当時の面影はなく、当時中心としてあった※1「燕会」の跡には「いのち燦燦の燈」のモニュメントが建てられていました。このモニュメントは2012年全国水平社創立90周年を記念して建立されました。ここには、差別を許さず、仲間と手を取り合い、一人一人が人間らしく生き、差別が無い日が来ることを願った言葉が刻まれています。

### 全国水平社の創立

水平社が創立されるまでは、いろいろな改善運動がなされてきました。それらの運動が、差別を無くすために十分な効果をもたらせませんでした。そこで、人間を尊敬することによって自ら解放しようとして創立されたのが全国水平社です。水平社宣言の中に「…人間を冒瀆してはならぬ…人間をいたわることが何であるかをよく知っている吾々は、心から人生の熱と光を願求礼賛するものである。水平社はかくして生まれた。人の世に熱あれ、人間に光りあれ」とうたわれています。まさに日本における人権宣言だったのです。



いのち燦燦の燈



西光万吉の生家である西光寺住職の話を知ることができました。住職は地元の中学校教師をしていて、長年同和教育に関わってきました。今は、全国から人権問題の講師として招かれています。住職の話聞いて、まさに人権問題に熱を持って取り組むことが求められていると感じました。私たちが「人間解放のよき日」まで人権問題に取り組むことを決意しました。

運営部会

### ※1 燕会

1919年(大正8)結成。水平社発祥の地奈良・柏原の青年たち阪本清一郎、西光万吉、駒井喜作らを中心とした部落青年の自主的な組織。水平社創立以後、発展的に解消。



## 人権標語

### 藍住東小学校児童作品

声かけて 温くなる 心と心	6年 高井 陸斗
友達の「助けて」サイン 見逃さない	6年 井崎 ほのか
見ないふり なくしていこう 私から	6年 石田 藍子
かくさずに 私に話して なやみごと	6年 栗島 優花
聞いてみて 耳をすまして 心のさけび	6年 森 優芽





募 集

子どもスキー教室 in 恩原高原

子どもたちだけでスキーを楽しみます。白銀の世界を満喫しましょう！  
日 時 平成26年1月25日(土)  
午前5時30分総合施設駐車場出発  
(午後8時ごろ帰町)

場 所 岡山県恩原スキー場

◆初級スキー教室コース

(インストラクターによる指導)

◆フリーコース

(自由に楽しめるコース)

対象者 小学3年生～中学3年生

定 員 40人(申込順)

参加費 スポーツクラブ会員 5500円  
会員以外 7千円

※ウエア、靴等のレンタル料、リフト代、昼食代は別途必要です。

申込開始 12月17日(火)から

申・問 あいずみスポーツクラブ

(☎692・5000)

第5回 人権講座

日 時 12月20日(金)  
午後7時30分～9時

演 講 場 町民シアター(役場4階)

演 講 師 森本 美鶴氏

「ヨルダンでのJICAシニアボランティアの2年間の振り返り」

申込方法 講座の前日までにご連絡ください

※今回のみの参加もできます。

主 催 町人権教育推進協議会

申・問 教育委員会 (☎637・3128)

第6回 人権講座

「フレアとくしま100講座」

出前講座

日 時 平成26年  
1月16日(木)  
午後7時30分～9時

演 講 場 町民シアター(役場4階)

演 講 師 阿部 和代氏

「女性の人権(デートDV) 子どもたちをDVの被害者にも被害者にもしないために」

申込方法 講座の前日までにご連絡ください

※今回のみの参加もできます。

※企業研修を兼ねて開催します。

主 催 町人権教育推進協議会

共 催 県・町・町教育委員会

申・問 教育委員会 (☎637・3128)

体幹トレーニング教室

(町国民健康保険事業)

体幹を鍛えて、お正月の運動不足を解消しましょう。

日 時 1月10日・17日・24日・31日の4日間(いずれも金曜日)

(各日とも午前10時～11時30分)

場 所 町民体育館(2階研修室)

内 容 体幹トレーニング

講 師 健康運動指導士 下村 佳奈

対 象 者 40歳～74歳までの町民の方

※4日とも受講可能な方が対象です。

定 員 30人(申込順)

参加費 無料

準備物 上履き・タオル・水分補給の飲料

申・問 あいずみスポーツクラブ (☎692・5000)

※運動しやすい服装でお越しください。

申込開始 12月17日(火)から

男性料理教室

日 時 平成26年1月9日(木)  
午前10時～午後1時

場 所 福祉センター2階

内 容 ちりめんごはん、みそおでんほか

対 象 者 男性

定 員 20人(申込順)

参加費 500円

準備物 エプロン、三角巾、タオル

申込期間 12月17日(火)～24日(火)

主 催 食生活改善推進協議会

「藍愛グループ」

申・問 保健センター (☎692・8958)

板野東部ファミリー・サポート・センター

ふあみさぼ\*よっこday!!

板野郡内の皆さんに、ファミサボをもっと知っていただくための楽しい企画とファミサボ説明・登録会を行っています。

日 時 平成26年1月15日(水)  
午前10時～11時30分

場 所 勤労女性センター(1階和室)

内 容 羊毛フェルトで作る、かわいいいマスコット人形

定 員 15組

参加費 無料

準備物 はさみ

申・問 板野東部ファミリー・サポート・センター (☎693・3033)

放送大学 4月生募集

放送大学では平成26年度第1学期(4月入学)の学生を募集しています。

放送大学はテレビ等の放送やインターネットを通して学ぶ通信制の大学です。

心理学・福祉・経済・歴史・文学・自然科学など、幅広い分野を学べます。

働きながら学んで大学を卒業したい、学びを楽しみたいなど、様々な目的で幅広い世代、職業の方が学んでいます。

資料は無料でお渡ししていますので、お気軽にご請求ください。

出願期限 平成26年2月28日(金)まで

申・問 放送大学徳島学習センター (☎602・0151)



## 職業訓練生募集

再就職を目指す求職者の方を対象に職業訓練を実施します。

### 募集訓練科

#### ◆機械加工技術科

金属加工製品の製造に必要な機械加工作業(切削加工)と溶接作業の知識・技能の習得のほか、切削理論、測定技術、図面の知識など「ものづくり」に必要な基盤技術や関連知識の習得を目指します。

#### ◆住環境計画科

住宅の営業職又はアドバイザーになるための建築関連知識、また、内装・設備(特に省エネ関連)やクライアントに最適な住空間の計画・提案をするための知識・技術の習得を目指します。

### 訓練期間

いずれも平成26年2月3日(月)～7月31日(木)

### 対象者

ハローワークに求職の申込みをしている方等

※選考があります。詳しくはお問い合わせください。

### 受講料

無料(別途テキスト代等が必要です)

### 申込期限

平成26年1月6日(月)まで

### 申・問

ポリテクセンター徳島

※土・日・祝日を除いた午前9時から午後5時  
(☎654・5102)

## 相談

### 高齢者の相談窓口

次のような高齢者に関する様々な相談に応じます。

●高齢者の介護や健康、生活に関すること

●高齢者の虐待、悪質な訪問販売にあった、財産管理に自信がなくなった

●近所の独り暮らしの高齢者が心配

### 問 地域包括支援センター(保健センター内)

(☎637・3175)

## 「こころの相談窓口

一人で悩んでいませんか。お気軽にご相談ください。

「こころの病気・ストレス・悩みなど」

地域活動支援センター「ことじ」

(☎694・6606)

▼「オリブの木」

(☎685・5524)

▼保健センター

(☎692・8658)

精神障害者家族会・作業所について

▼地域活動支援センター

「すみれ・あいずみ作業所」

(☎693・0032)

## 心配ごと相談所カレンダー

### 1月

日	月	火	水	木	金	土
			1	2	3	4
5	6 行政相談	7 一般相談	8	9 法律相談	10	11
12	13	14	15	16	17 税金相談	18
19	20 人権相談	21 一般相談	22	23 法律相談	24	25
26	27	28	29	30	31	

### 2月

日	月	火	水	木	金	土
						1
2	3 行政相談	4 一般相談	9	6	7	8
9	10 人権相談	11	12	13 法律相談	14	15
16	17	18 一般相談	19	20	21 税金相談	22
23	24	25	26	27 法律相談	28	

### 平成26年1月2月相談日のお知らせ

※法律相談については完全予約制となっています。 ※相談は無料・秘密厳守です。

- 場所 福祉センター(1階相談室)
- 子ども相談(月～金曜日 午前中)「富吉・東中富・奥野・徳命・西部・住吉・勝瑞」の各児童館
- 保健相談(毎週月曜日)…「保健センター」
- 介護相談(随時受付)…「地域包括支援センター」
- 時間 人権、行政、一般相談は午後1時30分～3時30分、その他は午後1時～3時
- 相談センター専用電話 (☎692・6222)

## 催し・その他

### 吉野川に「しじみ」を放流



吉野川は、しじみの宝庫でしたが、近年の環境変化により漁獲高が激減しました。10月28日、吉野川漁業協同組合連合会は、再び潮干狩りを楽しんでもらえるよう、第十堰から名田橋の下流まで、しじみを放流しました。

町では、この事業に対して助成を行っています。

### 問 経済産業課(☎637・3120)

## 「ミニコミュニティあいずみ」地図誤表示のお詫び

今年7月に発行した「ミニコミュニティタウンあいずみ」の住宅地図の中で、奥野字矢上前の地区(P32)において、私有地の中に公道が入り込んでいる等の印刷ミスがありました。関係者の方にご迷惑をおかけしたことをお詫び申し上げます。

町商工会青年部

# 藍の館イベント

## 藍の館作品の展示即売

子ども用Tシャツ・タペストリー・のれんなどの藍染製品を展示していますので、ぜひ一度ご覧ください。

場所 藍の館(展示室)

慶応3年(1867年ごろ)建築のおもむきのある建物の中で、藍染めを体験することができます。伝統の天然藍で染めてみませんか？

染め物持込みによる藍染体験もできます。自然素材の木綿・麻・シルクはよく染まります(記憶形状・UVカットは不可)。  
持込み体験価格  
1g 15円・シルクのみ1g 30円

第1日曜日 琵琶演奏体験

第1月曜日 ぞめぎ演奏

第2日曜日 尺八演奏

第3日曜日 琴演奏体験学習

第4日曜日 梅若流民謡啄穂会

※各演奏・体験は午前10時～午後3時(ぞめぎ演奏のみ午後2時まで)

## 年末年始のお知らせ

休館日 12月28日(土)

平成26年1月1日(水)

正月開館日 平成26年1月2日(木)

午前9時～午後5時

(体験は午後4時まで受付)

問 藍の館(☎692・26317)

# 図書館の行事

## おはなし会

毎週日曜日 午後2時～2時30分

## あかちゃん絵本の読みかかせ会

12月25日(水)、平成26年1月8日(水)

午前10時30分～11時

## 井隈読書会

平成26年1月9日(木)

午前10時から

テーマ本 「この国のかたち 六」

司馬 遼太郎著

## 英語絵本をRead Aloud!!

12月22日(日) 午後1時30分～3時30分

テーマ絵本 「ピーボディ先生のりんご」

マドンナ著

対象者 中学生以上

## ◎休館日

毎週月曜日

▼振替休館日：12月24日(火)

▼図書整理日：12月19日(木)

▼年末年始…12月29日(日)

～平成26年1月4日(土)

## 問 図書館(☎692・0070)

## 広報あいずみ誤表示のお知らせ

10月号に掲載した徳島ヴォルティス町民デーにご協力いただいた団体名の表示に誤りがありました。

正しくは『社会福祉法人凌雲福祉会 就労支援センター「ハーモニー」』です。

関係者の方にご迷惑をおかけしたことをお詫び申し上げます。



# 役場業務年末年始のお知らせ



	仕事納め	仕事始め
役場窓口業務 年末年始の戸籍に関する届出(出生・死亡等)は当直者が受け付けます。	12月27日(金)	1月6日(月)
自動交付機 (住民票・印鑑証明)	12月28日(土) 午後10時まで	1月4日(土) 午前8時30分から
ごみ収集 (いずれも燃やせるごみについてのお知らせです) ※粗大ごみの受付について、12月29日(日)と30日(月)の2日間は、いずれも正午までです。 その他については「ごみ収集カレンダー」をご覧ください。	南地区12月29日(日) 北地区12月30日(月)	南地区1月6日(月) 北地区1月7日(火)
し尿の取り扱い	12月27日(金)	1月6日(月)
コミュニティセンター	12月27日(金)	1月6日(月)
町民体育館	12月27日(金)	1月5日(日)
体育センター	12月27日(金)	1月5日(日)
福祉センター	12月28日(土)	1月4日(土)
勤労青少年ホーム・藍翠苑	12月27日(金)	1月6日(月)
勤労女性センター	12月27日(金)	1月4日(土)
図書館	12月28日(土)	1月5日(日)
藍住町歴史館「藍の館」	12月27日(金)	1月2日(木)

# 藍住歌壇

のどもとまで出かけた溜息のみこみて日脚みじかきひと日の終わる  
 ざわめきし心しだいに静まりてシャランプー台に眼をつむりおり  
 岡田博子  
 四宮千代  
 難民の子供の瞳にみつめられショートケーキを別腹に入れる  
 里山麻子  
 外灯をはげしくたくたく雨しぶき火花散らして闇をゆすれり  
 小原喜代子  
 一瞬の雲のさけ目に光あり一歩踏みだす宇宙への門  
 春本壽美子  
 秋雨に濡れつつ走りゆく猫よそのさき明るく灯のともる家  
 長山雅則  
 うどん粉をどぶろくで練るふかしパンアルコール抜け風味よかりき  
 大塚容  
 ドトールの総店舗数おもいつつ駅なかカフェのソファに座る  
 山本枝里子

# いきいきサロンのご案内

地域の皆さんが健康で活力ある生活を送れるよう、健康チェックや健康体操、お話、レクリエーション等の内容で各地域老人憩の家で開催しますので、お気軽にご参加ください。



開催日	曜日	時間	場所	内容
12月16日	月	午前9時30分～11時	住吉老人憩の家	健康チェック 健康体操(運動指導士)
12月18日	水	午後1時30分～3時	徳命老人憩の家	健康チェック 健康体操(運動指導士)
12月20日	金	午後1時30分～3時	東中富老人憩の家	健康チェック 健康体操(運動指導士)
1月6日	月	午後1時30分～3時	東部老人憩の家	健康チェック 室内スポーツ
1月7日	火	午後1時30分～3時	西部老人憩の家	健康チェック 健康体操(運動指導士)
1月15日	水	午前9時30分～11時	江ノ口老人ルーム	健康チェック 健康体操(運動指導士)
1月15日	水	午後1時30分～3時	徳命老人憩の家	健康チェック カラオケ

住所、年齢に関係なく、ご都合のよい会場にお越しください。  
 内容:健康チェック(血圧測定、検尿)・健康体操、レクリエーション等を行っています。

問 社会福祉協議会 (☎692・9951)  
 地域包括支援センター (☎637・3175)



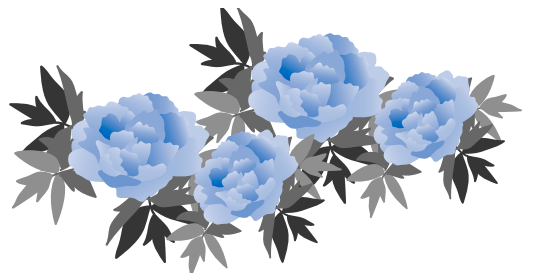
# こんにちは赤ちゃん 11月

(子の氏名)	(ふりがな)	(性別)	(父)	(母)	(住所)
眞仁田 惟月	(いづき)	女	敏和	瞳	奥野字和田
村上 恵梨	(えり)	女	友通	典子	富吉字穂実
黒川 すみれ	(すみれ)	女	勝志	真理	徳命字前須西
前田 泰知	(たいち)	男	茂樹	真理子	乙瀬字東新田
大和 拓実	(たくみ)	男	賢次	愛子	奥野字矢上前
加納 巧麻	(たくま)	男	睦盛	友美	勝瑞字成長
小林 冠太	(かんだ)	男	采登	静怜七	奥野字原
古田 菜愛	(かんな)	女	直樹	愛	勝瑞字正喜地
米澤 実祐	(みゆ)	女	隆弘	好代	徳命字前須東
野々宮 來也	(らいや)	男	新二	広美	富吉字岸ノ下
東 凛音	(りん)	女	年昭	里衣	徳命字前須西
堀江 星那	(せいな)	女	孝典	優子	乙瀬字中田
船越 紬	(つむぎ)	女	浩司	真奈美	奥野字山畑
中野 太翔	(たいと)	男	圭	さおり	奥野字原
富永 愛叶	(まなか)	女	俊孝	裕子	笠木字西野
楠 俐子	(りこ)	女	正吾	いつ子	奥野字乾
利光 結宇	(ゆう)	男	崇	智美	笠木字中野

# おくやみ申し上げます

11月

(氏名)	(年齢)	(住所)
山崎 敞章	77歳	富吉字中新田
生越 政則	64歳	矢上字安任
吉田 ミツエ	90歳	笠木字中野
藍原 榮	89歳	乙瀬字中田
松尾 久雄	83歳	奥野字乾
藤本 マサヲ	106歳	徳命字新居須
秦 イハエ	86歳	奥野字原
久次米 貞雄	89歳	奥野字乾



地域の子どもは、  
 地域で守り  
 育てましょう

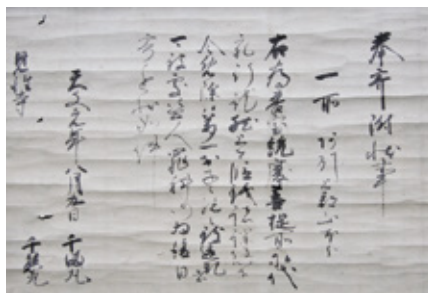


子どもは、  
 私たちの宝です

藍住町青少年健全育成会議  
 藍住町民生委員児童委員協議会  
 藍住町PTA連合会  
 板野西部青少年補導センター



# 藍住町の文化財20



三好千熊丸・千満丸の寄進状

町指定有形文化財「見性寺文書」  
 指定年月日 昭和63年1月10日  
 所在 奥野字矢上前52番地1  
 (町教育委員会)

見性寺に所蔵されていた文書で、三好元長や三好千熊丸(長慶)・千満丸(実休)の寄進状など中世文書3点を含む計116点が指定されています。

これらは、数少ない阿波の中世文書をはじめ、天正14年(1586)の蜂須賀家政の判持や、見性寺と蜂須賀家との関係を伝える文書、本山妙心寺や本寺興源寺との本末関係、幕末期に妙心寺に持住した大震和尚の動向を知ることのできる文書など、徳島県史や仏教史研究にとって極めて重要な文書が多数含まれており、貴重な史料となっています。

## 「広報あいずみ」に関するお知らせ

「広報あいずみ」は、毎月15日に発行しています。配布は、徳島新聞、読売新聞、朝日新聞の折り込みにより行っていますが、ご近所やお知り合いに新聞を購読されていないなどの理由で届いていないお宅がありましたら、ご連絡ください。別途郵送によりお届けします。なお、「広報あいずみ」は、町ホームページでもご覧いただけます。

申・問 企画政策課  
 (063)73124

## 齋藤歯科医院

Saito dental clinic

月・火・木・金は夜8時30分まで診療を行っています。

[院長] 齋藤 昌司 [副院長] 歯周病専門医 齋藤 ますみ

診療時間	午前	午後	住吉神社	10台
月・火・木・金	9:30~1:30	3:30~8:30	コーナン	ミニストップ 県道29号
水・土		2:30~6:00	K's	

[休診日] 日曜・祝日

TEL.088-678-4337 藍住町住吉神蔵209-1 (住吉団地入り口バス停横)



救急告示・日本医療機能評価機構認定病院  
 医療法人 凌雲会 **稲次整形外科病院**  
 理事長 稲次 正敬 / 院長 湊 省 ☎692-5757

★診療時間★  
 午前 / 9:00~12:00  
 午後 / 2:00~ 6:00  
 ※日・祝日は急患のみ

365日・24時間  
 院内託児施設あり「ちびっこ園」

**デイサービス 昴**  
 リハビリスタッフによる  
 機能訓練・指導も充実  
 ☎692-0700

クリニック・ヘルパーステーション併設  
**サービス付き 高齢者向け住宅**  
**メディション凌雲**  
 (稲次整形外科病院より50m) ☎679-8880  
 空室 残りわずか!  
 お問い合わせは

診療科	月	火	水	木	金	土
リハビリ科	○	○	○	○	○	○
整形外科	○	○	○	○	○	○
内科	○	○	○	○	○	○
形成外科	AM	○	○	○	○	○
	PM	○	○	○	○	—
脳外科	AM	—	—	—	—	○
	PM	○	—	—	○	—
神経内科	AM	—	—	—	○	—

## 医療法人 とくしま耳鼻咽喉科 健美会

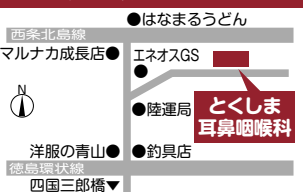
診療科目：耳鼻咽喉科・アレルギー科・気管食道科・小児科

TEL088-683-3987(サンキューハ)

診療時間	月	火	水	木	金	土
8:45~12:30	●	●	●	●	●	●
14:30~17:30	●	●	●	●	●	●

マルナカ成長店 南200m エネオスはある

院長 棚本 洋文  
 (社)日本耳鼻咽喉科学会 認定 耳鼻咽喉科専門医  
 (社)日本アレルギー学会 認定 アレルギー専門医  
 12月30日(月)~1月3日(金)  
 年末年始で休診させていただきます。



**増田クリニック**  
 TEL: 088-693-3020  
 藍住町役場東500m

予防接種・健診・禁煙指導承ります。

●診療科目：内科・循環器科  
 心臓血管外科・ペインクリニック内科

診療時間	月	火	水	木	金	土
午前9:00~12:30	○	○	○	○	○	○
午後2:30~ 6:30	○	○	○	/	○	5:30まで

この広報誌には再生紙を使用しています。

※このページの広告収益は防災事業に役立てられています。