

あいずみ

3月号

災害に強い町を目指して



1月30日に、県庁で本町を含む板野郡5町（藍住町、松茂町、北島町、板野町、上板町）と鳴門市の計6市町による災害時応援協定を締結しました。

この協定は、災害時において互いに応援・協力することを目的としており、食料・飲料水などの生活必需品や被災者の一時避難・収容のための施設等の提供に関するもののほか、被災児童・生徒等の一時受け入れなどについて定めています。

今月の主な記事

- 印鑑登録証明書の発行には「あいずみ町住民カード」が必要です… P2
- 奨学生の募集 …………… P3
- 狂犬病予防注射と犬の登録についてのお知らせ ……P4
- ごみ収集カレンダー・保健事業計画カレンダーの配布 ……P5
- 「半額補助」生ゴミ処理器具を活用してみませんか？ …… P5
- 守れ人権 許すな差別 …………… P9
- 情報NOW …………… P10～16

住民の動き

平成25年2月末現在()内は前月比

人 □	34,307人(+ 44)	15歳未満	5,436人(+15)
男	16,476人(+ 25)	65歳以上	6,268人(+55)
女	17,831人(+ 19)	平均年齢	41.7歳
世帯数	13,025戸(+ 35)		

印鑑登録証明書の発行には 「あいずみ町住民カード」が必要です

■「あいずみ町住民カード」(住民カード)は、印鑑登録証明書(印鑑証明)の交付を受けるための印鑑登録証です。

印鑑登録をされている場合、住民カードがないと登録印鑑(実印)をお持ちいただいても印鑑登録証明書(1通300円)を発行することができません。



■住民カードをお持ちでない方、住民カードをなくした方は、新たに登録が必要です。

印鑑登録証明書が必要な方は、印鑑を登録して住民カードの交付を受けてください。登録は無料です。住民カードを紛失した場合は、新たに登録することとなり、カード再交付手数料300円が必要です。本人が印鑑登録をする場合は、運転免許証、パスポート、住基カードなど、公的機関が発行した顔写真入りの本人確認ができる書類、又は印鑑登録を受けている方の保証書が必要です。

これらの書類をお持ちでない方は、本人確認を文書照会(書留郵便)により行いますので日数を要します。

代理人が登録の申請をする場合(登録する印鑑ほか、委任状などが必要ですが)も、申請者の本人確認を文書照会により行います。

■住民カードに暗証番号を登録すると自動交付機が利用できます。

暗証番号を登録した住民カードで、証明書(印鑑登録証明書、住民票の写し)自動交付機を毎日午前8時30分から午後10時までご利用いただけます。

ただし、年末年始(12月29日から1月3日まで)と機械調整中のときは使用できません。

なお、印鑑登録、暗証番号登録の受付時間は、月～金曜日(祝日、年末年始を除く)の午前8時30分から午後5時15分までです。

■住民基本台帳カードでは印鑑登録証明書は発行できません。

本町では、住民基本台帳カード(住基カード)で印鑑登録証明書の交付を受けることはできません。

※住民カードはケースに入れて大切に保管してください。

※藍住町から町外に住所を変更(転出)した場合、印鑑登録は廃止されます。

※印鑑登録の際の本人確認書類の種類や、登録する印鑑にも制約がありますので、詳しいことはあらかじめお問い合わせください。

問 住民課 (☎637・3112)

今月の保険料の納付のお知らせ

3月は後期高齢者医療保険料の納付月です。

普通徴収の方の納期限は、4月1日(第8期)です。

口座振替をご利用の方は、前日までに口座へご入金ください。

問 健康推進課

(☎637・3115)

石綿による疾病の補償・救済

中皮腫や肺がんなどを発症し、それが労働者として石綿ばく露作業に従事していたことが原因であると認められた場合には、労災保険法に基づく各種の労災保険給付や石綿救済法に基づく特別遺族給付金が支給されます。

石綿による疾病は、石綿を吸ってから非常に長い年月を経て発症することが大きな特徴です。

中皮腫などでお亡くなりになった方が、過去に石綿業務に従事されていた場合には、労災保険給付等の支給対象となる可能性がありますので、まずはご相談ください。

制度のご案内は、次の厚生労働省ホームページでもご覧いただけます。

ホームページ (<http://www.mhlw.go.jp/new1/nfo/kobetu/roudou/gyousei/rousei/120406-1.html>)

問 徳島労働局労災補償課

(☎9520・9144)

奨学生の募集

本町では、勉学に意欲を持ちながら、経済的理由により就学が困難な高校生、大学生に対して奨学金を貸付けする奨学金制度を設けています。

次の学生が申請できます

- (1) 町内に住所を有する方の子であること。
- (2) 高等学校、高等専門学校、大学に平成25年度入学予定者であること。
- (3) 平成22年度以降入学で現在、大学に在学していること。
- (4) 平成23年度以降入学で現在、高等学校、高等専門学校に在学していること。
- (5) 経済的理由により就学が困難と認められること。

※卒業後返済することが条件となります。

貸付月額 高校:8,000円 / 県内大学:13,000円 / 県外大学:20,000円

申請に必要なもの

- ・指定の申請書（教育委員会に備えています。）
- ・在学証明書（平成25年4月1日以降証明分）
- ・連帯保証人（父母でも可）及び保証人（同一世帯でない第三者）

申請期限

平成25年4月30日（火）

※その他詳細については、次までお問い合わせください。

問 教育委員会（☎637・3128）



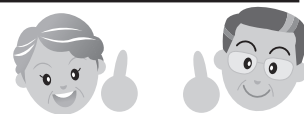
在宅当番医の診療時間が変わります

4月1日から、在宅当番医の診療受付時間に変更されますので、お知らせします。

変更前	変更後
平日（月～土） 午後6時～午後11時	平日（月～土） 午後6時～ 午後10時30分
休日（日・祝） 午前9時～午後11時	休日（日・祝） 午前9時～ 午後10時30分

ご不明な点については、次までお問い合わせください。

問 保健センター（☎692・8658）



藍住町男女共同参画プランの推進

町では、平成21年度に、男女共同参画社会づくりを進めるための指針となる「藍住町男女共同参画プラン」を策定し、性別にかかわらず、お互いの人権を尊重し、個性と能力を発揮しながら、共に責任を分かち合える男女共同参画社会を目指した取組を行います。

◆計画の目標

「男女が共に個性と能力を発揮できる社会の実現」づくり

◆基本理念

1. 人権尊重と意識改革
2. 男女平等を侵害する暴力の根絶
3. 参画の拡大と推進
4. 男女がともに働きやすい環境の整備
5. 男女がともに安心して暮らせる環境づくり

平成25年度に目標値が達成できるよう、これまでに町職員、教職員に対する研修や、広報あいずみ・エアィテレビ等による啓発、リーフレットの配布、講座の開催等を行ってきました。平成24年度のプランの進捗よく状況は、町ホームページに掲載しています。

男女が共に個性と能力を発揮できる社会の実現を目指して、町民の皆さんの積極的な取組と、ご協力をお願いします。

問 企画政策課（☎637・3124）

狂犬病予防注射と犬の登録についてのお知らせ

狂犬病予防法により、生後91日以上の飼い犬の登録と年1回の予防接種が飼い主に義務づけられており、飼い犬への犬鑑札と狂犬病予防注射済票の装着が必要です。

あなたの家族や愛犬をこの病気から守るために、狂犬病予防注射を毎年接種しておきましょう。

また、登録を受けていない場合は、犬の登録を申請してください。一度登録をしますと、その犬の生涯にわたって有効です。

- 予防注射実施日** 別表のとおり
接種対象 生後91日以上の子犬
接種料金 1頭につき3千円
接種回数 毎年1回
犬の登録料金 1頭につき3千円
 (接種当日も受け付けます)

狂犬病予防注射済票



犬鑑札



狂犬病予防注射実施日程予定表

月日	時	間	場	所
4月16日(火)	午前	10時 ~ 10時30分	J A 板野郡 藍園支所	J A 板野郡 住吉支所
		10時40分 ~ 11時10分	徳命児童館	馬木地福寺前
		11時20分 ~ 11時50分	新居須集会所前	西部児童館
	午後	1時 ~ 1時30分	住吉神社(老人憩の家)	藍翠苑
		1時40分 ~ 2時10分	小塚公民館前	乙瀬老人憩の家
		2時20分 ~ 2時50分	勤労青少年ホーム	富吉八幡神社前
4月17日(水)	午前	10時 ~ 10時30分	東中富児童館	J R 勝瑞駅前
		10時40分 ~ 11時10分	奥野児童館	勝瑞児童館
		11時20分 ~ 11時50分	富吉児童館	江ノ口児童館
	午後	1時 ~ 1時30分	春日神社	徳命老人憩の家
		1時40分 ~ 2時10分	正法寺西側	四軒屋諏訪神社前
		2時20分 ~ 2時50分	笠木杉尾神社前	敷地八坂神社前

※登録事項の変更があった場合についても、必ず手続きを行ってください。

住所地の変更

[町外へ引っ越した場合]

転入先の市町村窓口にて、鑑札と狂犬病予防注射済票を持参し、鑑札の交換交付の申請を行ってください。また、藍住町にも転出のご連絡をお願いします。

[町内での引っ越し]

生活環境課で登録事項変更届を行ってください。

飼い犬の死亡届

鑑札を添付し、生活環境課に死亡届を提出してください。登録を抹消します。



狂犬病とは

人や家畜、野生動物にも感染し、発病すると致死率が100%と言われる恐ろしい病気です。日本国内の動物では昭和32年以降発生していませんが、世界中では毎年約5万人の人が、狂犬病により死亡しています。国際交流の盛んな現代社会においては、いつ日本に侵入してきても全く不思議ではない状況です。

ごみ収集カレンダー・

保健事業計画カレンダーの配布

平成25年度「ごみ収集カレンダー」及び「保健事業計画カレンダー」を3月中旬から下旬にかけて各家庭へ配布します。

◆ごみ収集カレンダー

内容のとおり正しく分別し、決められた時間・場所・収集日にごみを出してください。

問 西クリンステーション

生活環境課 (☎637・3116)

◆保健事業計画カレンダー

該当者には、個人通知も行いますのでご覧ください。

問 保健センター

(☎692・8658)

※3月末日時点で届いていない場合は、お手数ですが西クリンステーション・生活環境課・保健センターのいずれかまで、ご連絡ください。

生ごみ処理器を活用してみませんか？

半額補助

燃やせるごみの6割は生ごみです。保管中のおいや重いごみ出しに悩んでいませんか？

町では、生ごみ処理容器等の購入に対して、半額補助(上限額…処理容器4千円、電気式処理機3万円)をしています。

なお、生ごみの減量・堆肥化する器具には、次のようなものがあります。

- ◆生ごみを減量・たい肥化するための生ごみ処理容器(コンポスト・EM容器等)

コンポストは、庭に設置して使えます。生ごみを投入しますと、発酵分解して減量化(1/2から

1/3)することができます。また、たい肥としてリサイクルできますので、ガーデニング、家庭菜園に使えます。

◆電気式生ごみ処理機(乾燥方式・バイオ分解法式等)

電気式生ごみ処理機は、生ごみを加熱して水分を除去し、乾燥させて減量化(1/7から1/10)と脱臭をすることができます。

※生ごみを有効活用して、生ごみの減量化にご協力ください。

申・問 生活環境課

(☎637・3116)

ワンニャンだより⑧ ~ ペット動物の災害対策 ~

災害はいつ起こるか分かりません。このため、日ごろからの備えが大切です。

一昨年の東日本大震災の被災地では、置き去りにされたり迷子になったりして、現在でも飼い主と再会できずにいる犬や猫たちが大きな問題となっています。

動物が迷子になって、どこかで保護されたとき、すぐに飼い主が分かるように、ふだんから迷子札などを付けるようにしましょう。

また、避難するときは、飼っている犬や猫なども一緒に避難する同行避難が原則となりますので、地域での避難訓練の際にも動物を連れて避難する方法を考えておきましょう。

健康管理としつけ(環境省パンフレットから)

避難所で迷惑にならないように、ふだんから次のようなしつけをしておくことが大切です。

◆犬の場合

- ・「待て」「お座り」「伏せ」などの基本的なしつけ
- ・不必要に吠えない
- ・ケージの中に入ることを嫌がらない
- ・人を怖がったり攻撃的にならない
- ・決められた場所での排泄
- ・狂犬病予防接種と各種ワクチン接種
- ・犬フィラリア症などの寄生虫の予防、駆除

◆猫の場合

- ・ケージやキャリーバッグに入ることを嫌がらない
- ・人や動物を怖がらない
- ・猫用トイレでの排泄
- ・各種ワクチン接種
- ・寄生虫の予防、駆除

動物のための備蓄品の用意

避難所では、人に対する準備はされていますが、飼っている動物に対する備えは基本的に飼い主の責任になります。救援物資が届くまでには時間がかかります。少なくとも5日分は用意しておきましょう。

詳しくは、環境省がペット動物の災害対策パンフレット「いつもいっしょにいたいから」を公開していますので、ご覧ください。

問 生活環境課 (☎637・3116)

県動物愛護推進員 花木・西岡

こころの健康づくり⑦



藍住町に心のバリアフリーを

徳島県精神保健福祉センター所長
石元康仁先生

現代の日本に多い病気は、いわゆる生活習慣病と呼ばれている病気たちです。これらの病気の特徴はなかなか治癒・完治が難しく、病気と長く付き合わなければならない慢性の病気ということです。病院の先生にお任せするだけでなく、本人の努力も大事で、そのためには、家族など周りの協力や理解や応援も必要な病気たちです。最近急激に、うつ病、認知症、統合失調症などの精神疾患の患者数が増えています。病院にかかる患者さんは、320万人を超えていて、日本人が一番かかりやすい病気となっています。

国の精神疾患への対策は、長い間、長期の入院を中心に進められてきました。そのため、地域で生活を支えるための支援や国民の間で精神疾患に関する理解は進んでいません。平成16年9月の「精神保健福祉施策の改革ビジョン」により、国は「入院医療中心から地域生活中心へ」と舵を180度逆に取りました。それまでの入院させて隔離する政策から、病気が良くなれば退院して地域で暮らしながら通院で治療を受けるように変更するとの大方針転換です。その中でまず1番目に、精神疾患に対する国民の理解を深めることを挙げています。

私が出会った患者さんのこと、そして疑問に思ったことを聞いてもらって今回の連載を終えたいと思います。研修のため病院に勤めていたときのことです。受け持っていた入院患者さんで、病院にいるときはとても落ち着いていて、ほかの患者さんの世話をするほどの方がいました。こういう方を世間では社会的入院、精神科医の間では院内寛解（受け入れてくれる条件さえ整えば、退院できる方のこと）と呼んでいます。しかし、この患者さんは、退院を目指して自宅に外泊しますと、必ず悪くなって帰ってくるのです。病院の中では落ち着いていて、本当に「おだやかな人なつっこいおじさん」という印象を受ける方でしたので、まだ若い私にはそれが不思議でなりませんでした。

その後、患者さんの話を聞くうちに、理由が少し分かってきました。外泊しますと、隣や近所の方に「精神科病院に入院していることが知られるのではないかとビクビクしている」「家族からも昼間は外出しないように言われている」とのことでした。そのため、心が安まらず、症状が悪化していたのです。この患者さんは、病院に入院して、自分の病気を治そうと薬をきちんと飲んでいました。良いこと、正しいことをしていますのに、後ろめたさを感じていました。法律に違反するような悪いことをして後ろめたさを感じているのなら仕方ないことですが、良いことをしていても後ろめたい思いをしているのが、精神疾患の患者さんなのです。この方たちは、病気による苦痛の上に、病気に対する後ろめたさを感じるという二重の苦しみを抱えています。これは、患者さん本人や家族の偏見と言えますが、これは世の中の偏見があるために生まれるものです。精神疾患は慢性の病気ですので、医師や医療スタッフだけでなく、本人そして家族の協力が必要です。そして、どの慢性の病気よりも周りの皆さんの理解や応援を必要としている病気なのです。患者さんは、周囲の方たちの接し方にとっても敏感です。

人は何らかの病気を持って生まれることがあります。また、人生の途中で病気になることもあります。心の病を持つ方に対し、バリアを持たないでください。誰でも自分の暮らしている町で、自分らしく生きたいですね。それは、糖尿病でもガンでも脳卒中でも心筋梗塞でも精神疾患であっても、同じです。また、誰でも、周囲の方に認められ、受け入れられることで、自分の本来持っている力を更に発揮できるようになるのです。

心のバリアフリーが広がり、誤解や偏見、差別のない、誰もが住みやすい町になるよう、願っています。

アルコールとの上手なつきあい方①

アルコールに致死量があるってホント？

藍里病院 副院長

吉田 精次 先生

アルコールと人類との付き合いは数千年に及び、私たちの生活に深く浸透しています。アルコールが貴重で手に入れにくい時代には「酒は百薬の長」と言われたほど、薬や神への供物として大切に用いられましたが、現在のように安価で簡単に、しかもふんだんに手に入れられる時代では「酒は万病の元」になりました。健康的な体や生活を続けるために、アルコールとの上手な付き合い方を知る必要があります。知らないために病気になったり、家庭が崩壊したり、命を落とすこともあります。これを機会として、ぜひ皆さんには、アルコールという飲物についての理解を深め、また、注意深く扱ってほしいと思います。

これから入学・就職のシーズンを迎え、歓送迎会など飲み会の多い時期になります。20歳を迎えた若い人たちに、そして若い人を職場や学校で迎える人たちに知ってほしいアルコールの致死量の情報をお伝えします。

- 飲酒していい気分になるのはアルコールが脳をマヒさせているということです
- 脳のマヒは、ほろ酔い→酩酊→泥酔→昏睡→死という順に進みます
- 意識を失うまで飲んだら、そのちょっと先が致死量になります
- 致死量に至る量は一律ではなく、その人の代謝能力で決まります
- 若い人は耐性がないので、あっという間に急性アルコール中毒になります
- 1合で血中アルコール濃度が0.1%になる人はその4倍の量を飲めば致死量です
- イッキ飲みは、一気に血中濃度が上がるので、もっとも危険な飲み方です
- アルコールには解毒薬がなく、こんな危険な嗜好品は、ほかにありません

日本酒

1合
180ml

=



500ml

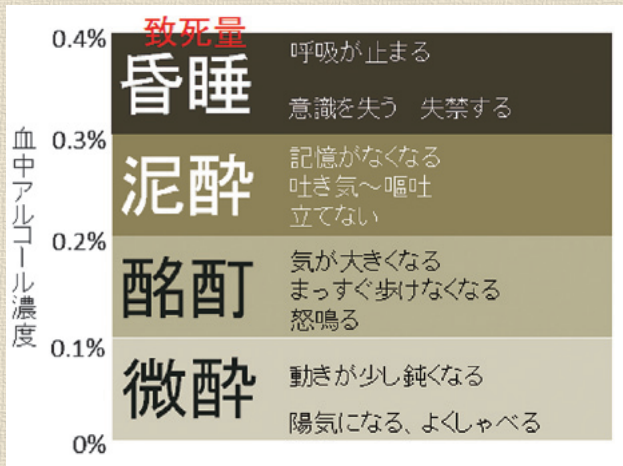
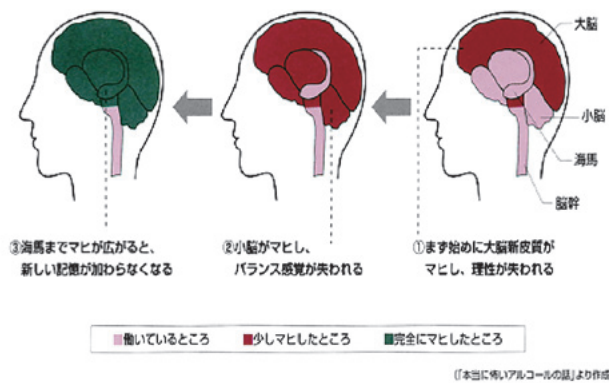


図1 アルコールによる脳への影響



お酒に関する何でも相談

3月から次の日程で相談会を定期開催しますので、お酒で困っていることがありましたら、お気軽にご相談ください。

日 時 毎月第3木曜日 午後2時～4時
※3月の開催日は、3月21日(木)です。

場 所 福祉センター (3階和室)

対 象 者 ご本人、ご家族等

問 NPO 法人 県断酒会 (☎0884・44・3612)

断酒会とは

お酒に悩む人たちの自助グループです。「徳島県断酒会」のホームページには、断酒会やアルコール依存症などに関する情報が掲載されています。

ホームページ

(<http://www1.ocn.ne.jp/~dansyu/>)

ハ〜イ、こくねんです！

～こんなときは届出を！～

自営業・学生など（第1号被保険者）

事 例	変更後の被保険者の種類	届 出 先
会社員・公務員になった	第2号被保険者	勤 務 先
会社員・公務員と結婚し、扶養されるようになった	第3号被保険者	配偶者の勤務先

会社員・公務員（第2号被保険者）

事 例	変更後の被保険者の種類	届 出 先
退 職 し た	第1号被保険者	市 区 町 村
退職し、すぐに再就職した	第2号被保険者	新しい勤務先
会社員・公務員と結婚し、扶養されるようになった	第3号被保険者	配偶者の勤務先

会社員・公務員に扶養されている配偶者（第3号被保険者）

事 例	変更後の被保険者の種類	届 出 先
扶 養 か ら は ず れ た	第1号被保険者	市 区 町 村
配偶者が退職して自営業（第1号被保険者）になった	第1号被保険者	市 区 町 村
会 社 員 ・ 公 務 員 に な っ た	第2号被保険者	勤 務 先

加入中（20歳以上60歳未満）に被保険者の種別が変更となるような場合は、離職した日、扶養が外れた日が分かる書類をお持ちになり、手続をしてください。

また、20歳の誕生日が近づくと、日本年金機構から「資格取得届」が送付されます。必要事項を記入し、徳島北年金事務所又は住民課に提出してください。後日、年金手帳が

届きます。20歳になった時点で厚生年金保険などに加入している方は、資格取得届の提出は不要です。

詳細については、次までお問い合わせください。

問 住民課

徳島北年金事務所
 (☎637・3112)
 (☎655・0200)
 ※月～金曜日（午前8時30分～午後5時15分）

藍寿苑の民営化計画(案)について パブリックコメントを実施しています！

「町特別養護老人ホーム民営化基本計画(案)」を作成しましたので、町民の皆さんからのご意見を募集しています。計画(案)は、町ホームページ又は企画政策課窓口で閲覧することができます。皆さんの幅広いご意見をお寄せください。

意見公募期限 3月25日(月) 必着
問 企画政策課 (☎637・3124)

町道や排水路等の維持補修業務を 民間委託します

現在、町が直営で実施している町道や排水路等の清掃・維持補修業務を平成25年度から民間委託します。

道路側溝清掃等の申込方法は、委託後も同じです。また、作業スタッフが常駐しますので、災害時や緊急時にも、これまでどおり対応できる体制を確保しています。

町民皆さんの、ご理解とご協力をお願いします。

問 建設課 (☎637・3122)

労働条件に関するご相談は、 最寄りの労働基準監督署まで

労働基準監督署では労働条件に関する相談を、面談あるいは電話でお受けしています。

※相談は無料で、匿名でも相談できます。

県内の労働基準監督署

- ・徳島労働基準監督署 (☎088・6222・8138)
- ・鳴門労働基準監督署 (☎088・686・5164)
- ・阿南労働基準監督署 (☎0884・22・0890)
- ・三好労働基準監督署 (☎0883・72・1105)

※労働基準監督署の開庁時間内にご相談になれない方は、次の厚生労働省「労働基準関係情報メール窓口」からも情報をお寄せいただけます。

メール窓口
https://www.secure.mhlw.go.jp/getmail/roudoukijun_getmail.html
問 徳島労働局監督課 (☎052・9163)



人権講座2012～受講生の皆さんの感想から～

本年度、全6回の人権講座が修了しました。
受講生の皆さんから寄せられた感想を一部ご紹介します。

● 藍住町スローガン ●

守れ人権 許すな差別

第1回 8月22日「基地問題と人権」 講師：寺前 学さん

今、オスプレイ問題が大きな社会問題となっていますが、沖縄県が抱えている問題はたくさんありすぎて、その一つ一つがとても深くて重いものだと改めて考えさせられました。また、毎日のようにニュースで見る様々な問題について、歴史を追って見ていったり、戦争中の詳しい話を聞いたりしたことで、少しでも自分に近いところで考えることができたのでよかったです。

第2回 9月24日「心のバリアフリー」 講師：久保 修さん

障がい者の方が暮らしやすい社会は、すべての人が暮らしやすい社会だと思います。身体・知的・その他いろいろな障がい者の方に対応したバリアフリー化が進むことを願っています。そして、何よりも心のバリアをなくすことが本当に大切だと思います。

第3回 10月5日「人ごと」から「わがごと」へ 講師：森口 健司さん

生きる、愛されて生きることの大切さを改めて思い返すことができました。また、佐藤先生の言葉で「雨の日には雨の日の生き方がある」が心に残り、今の自分を見つめ直す良い機会を与えていただいたことに感謝します。

第4回 11月17日 町外現地研修（広島市）

広島平和記念資料館で語り部さんに戦争体験を語っていただき、人権講座受講生たちで折った「千羽鶴」をお供えしました。その後、戦艦大和を展示している呉市海事歴史科学館「大和ミュージアム」を見学し、戦争と平和・人権について考えました。

第5回 1月16日「高齢者の人権を考える」 講師：大塚 忠廣さん

「高齢者の人権を考える」ということは、高齢者について知ること、また認知症介護について学ぶことであると感じました。認知症が進んでいっても決して人としての誇りは失っていないということを周りの人間は忘れてはならないと強く感じました。「温かい手と言葉」を大切にしていきたいです。

第6回 2月13日「インターネットによる人権侵害と同和問題」 講師：切原 宏和さん

情報の管理の難しさや犯罪に巻き込まれる危険性を学ばせていただきました。どんどん進歩していく情報社会になかなかついていけないのですが、様々な問題があることを知る機会が必要だと痛感しました。

今後も、人権講座を通して「知る」「感じる」「考える」「行動する」ことを皆さんと一緒に学んでいきたいと思っています。来年度も皆さんの参加をお待ちしています。

町人権教育推進協議会事務局



人権標語

藍住東中学校生徒作品

他人に惑わされない 真実を見抜く眼を
考えよう 相手の気持ちと 自分の心
気づいてね 自分は一人じゃないことを
「大丈夫？」 その一言が 心の支え
分かり合い 信じる心 認める心

3年 山田 怜央
3年 白石 祥子
3年 川島 彩加
3年 吉田 真歩
3年 松浦 有沙



募 集

おでかけウォーキング「ぶらり 京都〜八重の桜を訪ねて」

鴨川・白川・高瀬川など情緒あふれるコースを歩きます。

日 時 3月30日(土)

午前6時30分出発

集合場所 総合施設駐車場

対象者 あいずみスポーツクラブ会員で10kmを完歩できる方

参加費 4500円(別途、植物園入園料200円が必要で)

定 員 40人(先着順)

申込開始 3月18日(月)から

※昼食をご用意ください。

※3月25日(月)以降のキャンセルは、

参加費を返金できません。

申・問 あいずみスポーツクラブ

(☎692・5000)

大麻山登山教室

春らんまん。ゆったりとのんびりと大麻山を一緒に満喫しましょう。

日 時 4月13日(土)

午前10時集合

集合場所 大麻比古神社駐車場

参加費 スポーツクラブ会員 無料

会員以外 500円(保険料)

※昼食・コップをご用意ください。

※集合場所まで行くことが困難な方は、午前9時30分までに体育センターにお越しください。

申・問 あいずみスポーツクラブ

(☎692・5000)

藍住歩むつ会「桜つつみ公園と東光寺」(約7km)

日ごとに春が顔をみせてくれます。

さあ！ウォーキング開始！

日 時 3月17日(日) 午前9時45分

午後1時(午前10時出発)

集合場所 緑の広場管理棟前

参加費 スポーツクラブ個人会員

無料

個人会員以外

300円(保険料)

※昼食をご用意ください。

※小学生以下は、保護者同伴をお願いします。

申・問 あいずみスポーツクラブ

(☎692・5000)

脳が楽しい教室

今の生活を維持したい方、認知症を

予防したい

方にオススメ

メです。

簡単な計

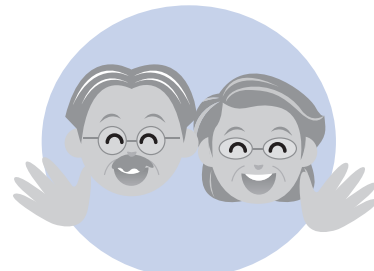
算・音読・

体操でキラ

キラした生

活を続けま

しょう。



期 間 5月13日(月)

平成26年3月17日(月)(全35回)

毎週月曜日(午後2時〜3時)

場 所 体育センター(会議室)

対 象 者 65歳以上の町民の方で会場

まで自分で来られる方(送

迎なし)

定 員 20人(先着順)

参加費 スポーツクラブ会員 千円

会員以外 4千円(保険料

込み)

準備物 筆記用具、上履き、飲物、

タオル等

※動きやすい服装でお越しください。

※参加を希望される方は、参加費を添

えて申し込みください。

申・問 あいずみスポーツクラブ

(☎692・5000)

万一の交通事故に備えましょう
町民交通傷害保険
加入者募集のご案内

平成25年度の町民交通傷害保険加入者を募集しています。

加入対象者 町に住民票のある方又は通勤・通学している方

受付場所 総務課(役場3階)

受付時間 午前8時30分〜午後5時

(土・日・祝日を除く)

申込みに必要なもの

▼申込書(町広報2月号で配布しているほか、総務課にも備えています)

▼保険料(1人1口につき720円で

最大2口まで)

申込期限 3月29日(金)まで

保険対象期間 平成25年4月1日から1年間

保険金(1口あたり)

ケガをしたとき:5千円から12万円

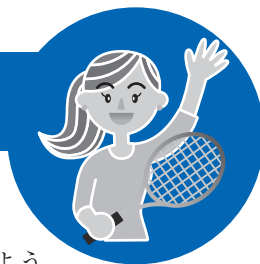
死亡又は重度後遺障害を永久に残したとき:100万円

申・問 総務課(☎637・3111)





スポーツ少年団 団員募集



対 象 町内在住の小学生～高校生（団によって異なります）

申・問 各団の連絡先又は教育委員会（☎637・3128）

※各団、体験入団ができます。まずは、気軽にスポーツにふれてみよう。

（体験入団ができない団が一部ありますので、あらかじめお問い合わせください）

種 目	団 名	入 団 連 絡 先	
野 球	藍 住 南 タ イ ガ ー ス	東 條 正 信	6 9 2 - 3 2 0 8
	藍 住 西 フ ァ イ タ ー ズ	蔭 知 宏	6 9 2 - 1 0 7 3
	藍 住 北 キ ン グ	新 田 耕 資	6 4 1 - 0 3 8 3
	藍 住 東 ジ ャ イ ア ン ツ	安 芸 知 裕	6 4 1 - 4 8 9 5
サ ッ カ ー	藍 住 西 F C	巽 光 博	6 9 2 - 4 5 5 5
	藍 住 北 サ ッ カ ー	小 野 真 也	090-9457-3034
	オスト少年サッカークラブ	中 島 博	6 9 2 - 5 2 6 6
	藍 住 南 F C	佐 伯 雄 太	6 9 2 - 0 3 7 2
女 子 バ レ ー ボ ー ル	藍 住 南 J V C	大 西 寛 彦	6 9 3 - 1 2 1 6
	藍 住 西 ジ ュ ニ ア エ ー ス	大 西 幸 和	090-2784-7697
	北 斗 七 星	平 田 誠	6 9 2 - 6 1 0 1
	藍 住 東 J V C	鍋 島 龍 夫	090-5276-1507
バ ス ケ ッ ト ボ ー ル	藍 住 フ ェ ニ ッ ク ス	重 見 高 博	090-3181-9908
女 子 ソ フ ト ボ ー ル	藍 住 ち ど り	白 川 潔	6 9 2 - 4 8 2 9
バ ド ミ ン ト ン	藍 住 エ ン ジ ェ ル	藤 本 伸	6 4 1 - 2 5 2 8
卓 球	徳 島 ム ー ミ ン ク ラ ブ	野 口 章 一	6 9 2 - 8 4 5 3
	藍 愛 ク ラ ブ	猪 木 康 裕	6 9 2 - 6 6 3 2
剣 道	藍 住 剣 道	原 多三夫	6 9 2 - 5 7 8 0
合 気 道	合 気 道 藍 住	藤 本 健 治	6 9 2 - 5 1 6 8
柔 道	藍 住 真 導	藍 原 実	6 9 2 - 2 0 5 2
日 本 拳 法	日 本 拳 法 藍 住	山 添 栄 次	6 7 2 - 5 3 6 8
少 林 寺 拳 法	少 林 寺 拳 法 藍 住	賀 治 達 也	080-4033-4050
女 子 サ ッ カ ー	板 野 プ リ マ ヴ ェ ー ラ F C	奥 村 薫	090-4335-9211

平成25年度ヘルシー料理教室 前期受講生募集

女性センターでは、糖尿病などの生活習慣病予防のためのヘルシー料理教室を開講します。

カロリー計算されたお料理を学び、バランスの取れた食生活を目指しましょう。

講 師 徳島県栄養士会会員 小林雅代先生

期 間 4月25日（木）～9月26日（木）の毎月第4木曜日

午前9時から

対 象 者 町内在住又は町内事業所に勤務されている女性

受 講 料 20人

無料（別途、材料費3千円が必要です）

申 込 開 始 3月18日（月）から

※託児をご希望の方はお申し付けください。幼児1人につき1回200円をご利用いただけます。

※材料費は前納していただきます。また、休まれた場合でも返金できませんので、あらかじめご了承ください。

※初めての方を優先させていただきます。

詳しくは次までお問い合わせください。

申・問 勤労女性センター

(☎6600・2200)

募集 平成25年度前期コミュニティセンター教養講座

講座名	曜日	時間	定員	受講料	場所	備考
民謡（唄）	第1・3土曜日	午後3時30分～4時30分	20人	3,500円	研修室	
民謡（三味線）	第1・3土曜日	午後4時30分～5時30分	15人	3,500円	研修室	
いけばな（小原流）	第1・3木曜日	午後1時30分～4時30分	20人	2,500円	藍工房	
いけばな（嵯峨御流）	第2・4木曜日	午後7時30分～9時30分	20人	2,500円	藍工房	
文化箏（入門）	第2・4土曜日	午後3時～5時	15人	4,000円	研修室	
中国語（入門）	毎週土曜日	午前10時～11時30分	15人	4,500円	研修室	
英会話	毎週金曜日	午後2時～3時30分	15人	4,500円	研修室	※5月開講
	毎週水曜日	午後7時～8時30分	15人	4,500円	研修室	※5月開講
絵手紙（※新講座）	第2・4水曜日	午後1時～3時	15人	4,500円	藍工房	
初心者からのオカリナ演奏（※新講座）	第1・3月曜日	午前10時～11時30分	15人	4,500円	研修室	

一年間受講講座

陶芸	第1・3金曜日	午後7時～9時	10人	7,000円	藍工房	
陶芸	第2・4金曜日	午後7時～9時	10人	7,000円	藍工房	
ガーデニング	水曜日	午後1時30分～3時	20人	2,000円	藍工房	※5月から2月まで (受講回数：6回)

受講期間 4月1日（月）～9月30日（月）※陶芸、ガーデニングは一年間です。

受講資格 町内在住者又は在勤者で20歳以上の方（学生を除く）

申込期間 3月16日（土）～22日（金）午前9時～午後5時

☆各講座、定員を超えた場合は、初めての方を優先して抽選を行います。当選者の方には3月31日（日）までに書面で通知します。

☆応募者が少ない講座は、開講しないことがあります。

☆各講座の受講料は、6ヶ月分（陶芸、ガーデニングは1年分）となります。

☆各講座は、材料費等が別途に必要となります。

☆受講日は、都合により変更、又は休講にする場合があります。

申・問 コミュニティセンター（☎637・3130）（火曜日休館）



申・問 とくしまあいずみ推進協議会
(☎655・5080)

※当大学の卒業生も応募できます。
入学金等 授業料5千円（年間）
申込期限 4月15日（月）まで

対象者 県内に在住する60歳以上
（昭和28年4月1日以前生
まれ）の方

学習期間 平成25年6月中旬～平成26
年3月中旬

※専門講座は、学校によって異なります。
語会話、中国語会話、防災

学習内容 一般教養及び専門講座（歴
史文化、園芸、食品加工、
芸術、健康、ICT、韓国

造してもらったことを目的に、第33期県
シルバード大学の学生を募集し
ています。

生きがいをもって豊かな高齢期を創
造してもらうことを目的に、第33期県

平成25年度
県シルバード大学の学生募集

◆◆平成25年度あいずみスポーツクラブ新規会員募集◆◆

25年度の会員を募集しています。4月から新しい習慣を始めましょう。既に会員の方でも、新しく教室に参加される場合は、申込みが必要です。

年会費（4月1日～3月31日）

▶個人会員

- 59歳まで 6千円
- 60歳から 4千円
- 幼・小・中学生 4千円
- 障がいのある方 4千円

▶ファミリー会員 1万2千円

※ファミリー会員は、同一世帯が対象(人数制限はありません)です。

※特別受講料等が必要となる場合があります。

スポーツ安全保険

- 中学生まで 800円
- 高校生から 1850円

申込みに必要なもの

- ▶金融機関の通帳（口座番号確認用）
- ▶印鑑

▶顔写真（25mm×20mm）（会員証に使用します）

※入会手続、参加申込み等に関する詳細は、次までお問い合わせください。

申・問 あいずみスポーツクラブ（☎692・5000）

E-mail (ai-sport@mxi.netwave.or.jp)

ホームページ (http://wwwi.netwave.or.jp/~ai-sport/)

開催日	教室	対象者	開催時間	開催場所
月	毎週 エンジョイシニア	70歳から男女	午前10時～11時	体育センター
	毎週 カローリング	全会員	午後7時30分～9時	体育センター
	毎週 のびのびストレッチ	全会員	午後7時30分～8時30分	体育センター
火	毎週 インディアカ	成人男女	午後2時30分～4時	体育センター
	毎週 ソフトバレー	中学生から	午後7時30分～9時30分	体育センター
	2.4 藍こなし	全会員	午後7時30分～9時30分	女性センター1F
水	毎週 初心者の硬式テニス	成人男女	午前10時～正午	町民テニスコート
	毎週 体力アップ	全会員	午後3時～4時30分	体育センター
木	毎週 ミドルラージボール	全会員	午後1時～3時	体育センター
金	毎週 女性軽スポーツ	64歳まで女性	午前10時～11時30分	体育センター
	1.3.4 太極拳	全会員	午後7時30分～9時	北小体育館
土	毎週 ソフトテニス	中学生から	午前10時30分～午後0時30分	町民テニスコート
	毎週 硬式テニス	中学生から	午後1時～3時	町民テニスコート

幼児・児童向け教室

開催日	教室	対象者	開催時間	開催場所
木	毎週 親子スポーツ	3歳児と保護者	午前10時～11時30分	体育センター
	毎週 キッズビクス	4・5歳児	午後3時30分～4時30分	体育センター
土	2.4 ミニサッカー	幼～小学1年	午後3時30分～4時30分	体育センター

特別教室（開催期間：4月から9月）※受講料4,000円が必要です。

開催日	教室	対象者	開催時間	開催場所
月	毎週 初中級エアロビクス	成人男女	午前10時～11時30分	体育センター
水	毎週 らくらく健康体操	成人男女	午前10時～11時30分	女性センター
木	毎週 ジュース・フィット・ヨガ	成人男女	午後7時30分～8時45分	女性センター
土	毎週 KIDSダンス	小学1～3年	午後2時～3時	体育センター

平成25年度 町ホームページバナー広告 広報あいずみ広告主募集

平成25年度の広告主を募集しています。詳細は町ホームページをご覧ください。

町ホームページ	広告料	1枠当たり月額10,000円
バナー広告	大きさ	縦60ピクセル 横150ピクセル
広報あいずみ	広告料	1枠1回 18,000円
広告	広告枠	1枠 縦60mm×横90mm

申・問 企画政策課（☎637・3124）

申・問

高松矯正管区職員課

（高松法務合同庁舎内）

（☎087・822・4469）

徳島少年鑑別所庶務課

（☎652・5606）

試験区分

矯正心理専門職、法務教官、法務教官（社会人）、保護観察官

受付期間

4月1日（月）～7月18日（木）

試験日

第1次試験 6月9日（日）

第2次試験（第1次試験合格者）

7月16日（火）

法務省専門職員（人間科学）
採用試験

人事院・法務省による法務省専門職員

（人間科学）採用試験が実施されます。



成年後見・相続・遺言無料相談会

認知症等によって、判断能力が不十分になったために、日常生活に不利益を被ったりすることのないように、「成年後見制度」があなたや家族を守ります。

また、相続や遺言のご相談にも応じます。

偶数月第1水曜日に無料相談会を実施しています。お気軽にご相談ください。

日時 4月3日(水)

午後1時～3時

場所 福祉センター1階相談室
主催 一般社団法人コスモス成年後見サポートセンター徳島県支部

問 徳島市かちどき橋1丁目41 県行政書士会内
(☎6266・20083)



岡田佑規さんが

東都大学野球選抜入り

東都大学野球連盟1、2年生選抜チーム(24人)に、藍住中学校出身で拓殖大学2年の岡田佑規捕手が選ばれました。

岡田選手は、身長177センチの右投げ



右打ち。攻めでは持ち味の俊足を生かした盗塁、守りでは強肩でチームを支え、攻守のバランスがとれた好選手です。

選抜チームは、2月24日から3月4日にかけて豪州で開催された23歳以下アマチュア代表チームとの親善試合「カンガルーカップ」で熱戦を繰り広げました。

板野郡人権教育研修会・男女共同参画講演会

2月28日に、町などが主催する板野郡人権教育研修会・男女共同参画講演会を町民シアターで開催しました。

講師には、絵本作家の宮西達也さんを招き「ニヤゴのやさしさ・ティラノのおもいやり」と題した講演をしていただきました。

講演では、宮西さんから「最近子どもへの虐待や、無差別殺人などの悲惨な事件が多いことから、自分の絵本は優しさ、思いやりにあふれたものを描きたい」「絵本は子どもだけのものではなく、誰もが読むことができる。絵本を読むことで大人が変われば、子どもも変わる、社会も変わる。笑える時間を増やしてあげたい」といった話を聞くことができました。

宮西さんの話と絵本は、ユーモアの中にも心に響く感動があり、参加者を優しい気持ちで包んでくれました。

藍の館イベント

藍の館作品展販売

紳士・婦人・子ども用Tシャツ(サイズ80～150)のれん・タペストリーなどを展示しています。

期間 3月31日(日)まで

場所 藍の館(展示室)

*藍の館では、染め物持込みによる染染めができます。

自然素材の木綿・麻・シルクはよく染まります。(記憶形状・UVカットは不可)

持込み体験価格

1g15円・シルクのみ1g30円

肌によさしい藍染めをどうぞ体験してください。

第1日曜日 琵琶演奏体験

第2日曜日 ぞめき演奏

第3日曜日 尺八演奏

第4日曜日 琴演奏体験学習

*各演奏・体験は午前10時～午後3時(ぞめき演奏のみ午後2時まで)

問 藍の館 (☎692・6317)

図書館の行事

おはなし会

毎週日曜日 午後2時～2時30分

あかちゃん絵本の読みかかせ会

3月13日(水) 午前10時30分～11時

井隈読書会

3月27日(水) 午前10時30分～11時

4月4日(木) テーマ本『賀川豊彦』

林 啓介著

◎休館日

毎週月曜日

祝日 3月20日(水)

図書整理日 3月21日(木)

◎読み聞かせボランティアを募集しています!

図書館で絵本の読み聞かせをしてくださる方を募集しています。

興味のある方は図書館までご連絡ください。

問 図書館 (☎692・0070)



スタジアムに行こう!

いよいよサッカーJ2が開幕しました。皆さんで徳島ヴォルティスを応援に行きましょう!!

●ホームゲームご案内

3月17日(日)午後1時から VS ギラヴァンツ北九州
3月20日(水)午後1時から VS アビスパ福岡
4月7日(日)午後1時から VS V・ファーレン長崎

●試合会場 ポカリスエットスタジアム

藍 住 歌 壇

何よりも見た目の若さを大切に女子会にゆく服選びおり

息をためつぼみを張らし開花する刻を待ちおりあけぼの椿

冬朝の白く凍れる県道を曖昧色な猫が渡れる

八十路すぎ時折いたむ膝なでて冬の枯庭じつと見つむる

明日もまたついでむだろう熟したるみかんを切りて枯枝にさす

送りくれし夫の日常気になりつつ機は動き出す孫の声して

古ぼけたアルバムの中に見つけたよ僕の知らない父さん母さん

「挫折するような場面は選ばない」東大卒の閑言を聞く

山本枝里子

渡辺 健一

犬伏 栄子

山本 藍香

小原喜代子

里山 麻子

四宮 千代

岡田 博子

岡田 博子

いきいきサロンのご案内

地域の皆さんが健康で活力ある生活を送れるよう、健康チェックや健康体操、お話、レクリエーション等の内容で各地域老人憩の家で開催しますので、お気軽にご参加ください。



開催日	曜日	時間	場所	内容
3月15日	金	午後1時30分～3時	東中富老人憩の家	健康チェック 健康体操(運動指導士)
3月25日	月	午前9時30分～11時	乙瀬老人憩の家	健康チェック 健康体操(運動指導士)
3月25日	月	午後1時30分～3時	奥野老人憩の家	健康チェック 健康体操(運動指導士)
4月1日	月	午後1時30分～3時	東部老人憩の家	健康チェック 健康体操(運動指導士)
4月2日	火	午後1時30分～3時	西部老人憩の家	健康チェック レクリエーション
4月3日	水	午後1時30分～3時	富吉老人憩の家	健康チェック レクリエーション

住所、年齢に関係なく、ご都合のよい会場にお越しください。
内容:健康チェック(血圧測定、検尿)・健康体操、レクリエーション等を行っています。

問 社会福祉協議会(☎692・9951)
地域包括支援センター(☎637・3175)



こんにちは赤ちゃん 2月

(子の氏名)	(ふりがな)	(性別)	(父)	(母)	(住所)
原田 来由香	(きよか)	女	敏 幸	朋 巳	徳命字元村東
岡美 海	(うみ)	女	一 樹	啓 乃	勝瑞字正喜地
前田 結衣	(ゆい)	女	大 助	真 弓	住吉字神蔵
太田 絢女	(あやめ)	女	賢 司	敦 子	矢上字原
下岡 颯磨	(そうま)	男	拓 矢	沙 弥香	勝瑞字成長
増田 篤人	(あつと)	男	哲 也	玲 那	住吉字藤ノ木
辻田 拓海	(たくみ)	男	俊 行	真理子	住吉字神蔵
井上 叶	(かなと)	男	勝	亜 紀	笠木字中野
中村 隼	(はやと)	男	晃 大	和 枝	矢上字西
田中 柚希	(ゆずき)	女	大 輔	さやか	徳命字新居須
西森 口太	(おうた)	男	真 貴	人 彰	富吉字豊吉
森中 恵一	(あや)	女	貴 剛	麻 衣	奥野字山畑
大西 彩菜	(いっしん)	女	悟 史	真 実	勝瑞字成長
濱 奈月	(あやな)	女	裕 介	由 江	乙瀬字川口
明石 陽向	(なつき)	女	章 吾	直 美	東中富字直道傍示
渡邊 結羽	(ひなた)	女	章 吾	直 美	東中富字東傍示
西尾 優輝	(ゆいは)	女	俊 明	玲 奈	笠木字中野
西谷 勇	(ゆうき)	男	優	百 恵	奥野字原
尾形 周	(ゆうと)	男	嘉 人	恵 美	住吉字逆藤
服部 蓮斗	(あまね)	男	智 史	あゆり	富吉字地神
小栗 蒼太郎	(れんと)	男	元 康	久 味子	乙瀬字東新田
栗島 希花	(そうつろう)	男	祐 一	愛 美	奥野字西中須
荻野 翔伍	(ののか)	女	和 義	晴 代	勝瑞字幸島
児島 暖季	(しょうご)	男	裕 平	智 子	矢上字安任
勝瑞 凱斗	(はるき)	男	好 彦	あゆみ	徳命字前須西
波多野 琉聖	(かいと)	男	雄 太	諒 美	矢上字原
	(りゅうせい)	男	一 郎	真 実	勝瑞字成長

2月

おくやみ申し上げます

(氏名)	(年齢)	(住所)
久次米 千恵子	72歳	徳命字名田
近 久 信 江	71歳	勝瑞字幸島
佐 竹 治 男	78歳	東中富字権現傍示
谷 本 保 助	84歳	徳命字前須西
鈴木 貴	74歳	住吉字千鳥ヶ浜
赤 松 静 江	71歳	住吉字江端
大 原 哲 明	63歳	奥野字乾
森 良 治	82歳	矢上字原
立 川 房 子	79歳	住吉字神蔵
住 田 弘 子	68歳	奥野字東中須
小 村 峯 夫	88歳	奥野字和田
神 野 勝 夫	68歳	住吉字神蔵

地域の子どもは、
地域で守り育てましょう。

子どもは、私たちの宝です



藍住町青少年健全育成会議
藍住町民生委員児童委員協議会
藍住町PTA連合会
板野西部青少年補導センター

藍住町の文化財 11



町指定有形文化財
「正法寺の聖観世音菩薩坐像」
指定年月日 昭和59年12月1日

正法寺本堂の東脇間には聖観世音菩薩坐像が安置されています。この像は、室町時代中期の彫刻と伝えられる優れた木彫りの仏像です。正法寺は、室町時代には正岡寺という禅宗寺院でしたが、徳島藩初代藩主蜂須賀至鎮の正室敬台院によって法華宗に改宗させられました。この観世音菩薩は改宗以前の当寺の本尊仏であったことが観世音の額の裏書きに記されています。

また、観世音菩薩の胎内には、元禄八年（1695）に大仏師井村好寛によって修理がなされたことが墨で書かれています。

「聖観世音」
「正観音」とも言われる六観音の一尊です。観世音菩薩には様々な形態のものがありますが、一般的に1面2臂で独尊像として祀られるものを「聖観世音」と称しています。

在任外国人向け防災教室



1月30日、当協会が実施している日本語教室の受講生を対象に、災害に対する意識を高め、日ごろの備えと心構えを進めるために、防災教室を開催しました。

県国際交流協会の国際交流員による中国語での説明を受け、皆さん熱心に学ばれていました。中でも大切なこととして、次の避難3原則があります。

- ① 予想にとらわれないで
- ② 最善をつくす
- ③ お手本になって避難する

災害時、外国の方たちは言葉の壁により適切な情報を得られないことがあります。

当協会は、今後も町や関係機関と連携し、支援体制作りを進めていきます。

問 町国際交流協会（社会福祉協議会内）
(0892・6951)

医療法人 **とくしま耳鼻咽喉科** 健康会

診療科目：耳鼻咽喉科・アレルギー科・気管食道科・小児科

診療時間 月 火 水 木 金 土

8:45~12:30	●	●	●	●	●	●
14:30~17:30	●	●	●	●	●	●

TEL 088-683-3987 (サンキューナ)

マルナカ成長店 南200m エネオスはいる

西条北島線 ● はなまるうどん
マルナカ成長店 ● エネオスGS
● 陸運局 ● とくしま耳鼻咽喉科
● 釣貝店
洋服の青山 ● 徳島環状線
四国三郎橋

院長 榎本 洋文
社日本耳鼻咽喉科学会 認定 耳鼻咽喉科専門医
社日本アレルギー学会 認定 アレルギー専門医

（SINハイイロ）
予約専用電話 088-683-3381

増田クリニック
TEL:088-693-3020
藍住町役場東 500m

禁煙指導・健診・予防接種承ります。

● 診療科目：内科・循環器科
心臓血管外科・ペインクリニック内科

診療時間	月	火	水	木	金	土
午前9:00~12:30	○	○	○	○	○	○
午後2:30~ 6:30	○	○	○	○	○	5:30まで

ASK
for safety and happiness

あなたの街の保険屋さん

生命保険・損害保険・無料相談
等々…何でもお気軽にご連絡下さい

株式会社 **ASK**
10:00~18:00 休日・夜間の
時間帯のご予約可

移転しました!!

マルナカ成長店 ● エネオスGS ● とくしま耳鼻咽喉科
● 陸運局 ● 釣貝店 ● ASK
● 洋服の青山 ● 徳島環状線
四国三郎橋

応神町産業団地
徳島運輸支局北側道路
東へ450m

徳島市応神町東貞方北野 106-1
(088)678-6502
http://www.ask-hoken.com

NPO法人 藍住町手をつなぐ育成会

オレンジノート

TEL (088) 635-8461 藍住町東中富字西安永 133-59

板野南小学校

ファミリーマート ● オレンジノート

放課後等デイサービス
知的障害のある児童(学童)に放課後の支援をご提供します。
月~土(9:30~18:00)

就労支援サービス
知的障害のある人に福祉就労支援をご提供します。
月~土(10:00~16:00)

送迎サービスも行っておりますのでご相談ください

※このページの広告収益は防災事業に役立てられています。