

# あいずみ

## 12月号



### 人権作品展示

人権週間中の12月3日から10日まで、役場1階町民ホールに、町内の幼稚園児の合同作品、小学生・中学生のポスターや標語などの人権作品が展示されました。

#### 今月の主な記事

- 新しい民生・児童委員さんをご紹介します ..... P2~3
- 平成23年度保育所入所児童募集 ..... P4
- 成人式のご案内 ..... P4
- 守れ人権 許すな差別 ..... P8
- 情報NOW ..... P10~14

#### 住民の動き

平成22年11月末現在( )内は前月比

人口	33,470人(+5)	15歳未満	5,386人(+2)
男	16,125人(+15)	65歳以上	5,547人(+11)
女	17,345人(-10)	平均年齢	41.11歳
世帯数	12,345戸(+15)		



河野 辰雄

東前川・前川・和田・奥野東



田中佐世子

乾・乾分譲



藍原 節子

猪熊・猪熊北・矢上前団地・矢上前北団地



吉田 照美

大塚・東郷・西郷



米本 正子

原・光洋団地・四軒屋・ジェイテクト社宅



庄野 保守

中筋・西中筋・町営原団地



藤原 節子

龍池・龍池西自治会



高畑シナ子

龍池北自治会・龍池東自治会・町営敷地団地



三木 幸代

敷地東・敷地西・藍愛自治会



小川 文子

名田西・名田東・名田団地



山田貴美子

徳命東・徳命西



黒上 隆男

小塚西・小塚東・小塚団地・南小塚・名田橋ハイツ



佐藤 和夫

前須東・前須西



佐野 博子

祖母ヶ島西・祖母ヶ島東・雇用促進住宅・陽光台団地



久次米清春

西乾・町営中富団地



吉本 悦子

本村(西)



矢口 岩一

本村(東)・本村中団地



前田 弘

竹ノ瀬北・成瀬南・成瀬北・穂実団地



片山佳代子

若葉台・北傍団地・中新田団地



柳野 佳一

成瀬南団地・藍寿苑・竹ノ瀬南・藍西団地・竹ノ瀬南団地



野田 稔

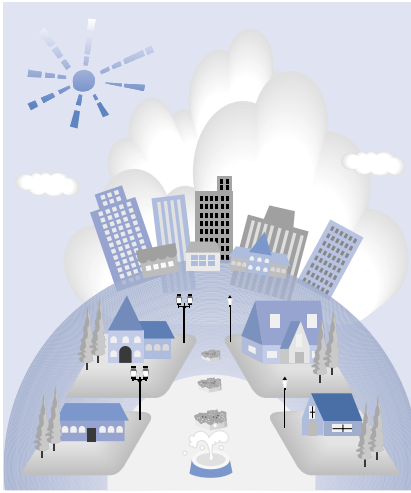
新居須北・新居須南・新居須北団地・新居須西団地

新しい民生・児童委員さんを紹介します

任期満了に伴う藍住町民生・児童委員の改選が行われ、平成22年12月1日付で厚生労働大臣から次の方々に委嘱されました。

民生委員に相談のある方は、担当地区の委員へ気軽にお申し出ください。

(順不同・敬称略)





大西 淑子

成長南団地・中成長団地・こぼと団地・友成ハイツ・勝瑞団地



上野 進

南成長団地・成長平和団地・成長団地・ニュータウン西勝地・はなみずき団地



吉田 正子

幸島団地・幸島会北・県営幸島団地・正喜地西団地



一島 朝子

みどりヶ丘団地・リッチランド



中林 忠司

正喜地・専売団地・正喜地団地



古津 和美

勝瑞東・勝瑞西・林アパート



山本きみ子

江ノ口西・江ノ口東・江ノ口・ゆたか団地・町営安任北団地・町営江ノ口団地



浦本 佳重

笠木団地・寿団地・東野団地・笠木東野団地



岡田 一夫

笠木西・町営安任団地・瑞穂西団地



澤 信行

町営笠木団地・笠木東・杉尾自治会・杉尾東団地



佐藤 正一

馬木南・町営馬木団地・南陽団地・馬木西地団地



近藤ヤス子

新田東・馬木東・馬木西・ロイヤルハイツ



井出 信雄

すみよし団地



板東 菊子

奥野ニュータウン・住吉中央団地・神蔵団地



山田 隆廣

住吉中筋西・池ノ淵・住吉中筋東・若宮団地・若宮ふれあい団地・畑中



藤井 清子

千鳥東自治会・宮内・中村・町営中村団地・神蔵南団地



横井 和子

住吉第3団地・藤ノ木団地・藤ノ木台団地・南藤ノ木団地



天羽 敏明

敷地・瑞穂団地・住吉北団地・珍成



安崎トヨ子

乙瀬北・乙瀬東・中田団地・町営乙瀬団地・大住ハイツ・乙瀬乾団地



萬藤 保子

安任



春本 光男

春日・春日東・春日北・春日森団地・新春日森団地



中山 重喜

矢上西・双葉団地・シーリングテクノ社宅



生越由美子

矢上北・KST・BL



濱 英子

矢上原第1団地・矢上原第2団地



黒田 一夫

町内全域



河野 学

町内全域



楠川志津江

町内全域

主任児童委員



大西キヨ子

乙瀬中・乙瀬団地・青木西団地・青木団地



一宮チエ子

乙瀬西・青木北団地・出来地東団地・出来地西団地

# 平成23年度保育所入所児童を募集します

**受付期間** 12月20日(月)・21日(火)

午前9時～午後5時

**受付場所** 入所を希望する保育所  
**対象児童**

町内に在住し、住民基本台帳に登録または外国人登録されている家庭で、保護者の仕事や家庭事情で保育に欠ける0歳から満3歳までの児童。

詳細は、保育所入所申込案内をご覧ください。

保育所入所申込案内や申し込みに必要な書類は中央保育所・東保育所・西保育所と福祉課に備えています。



**問** 福祉課(☎637・3114)

## 福祉手当支給のお知らせ

本町では、重度心身障害者や母子家庭等を対象として、毎年12月に7千円の福祉手当を支給しています。

昨年の受給者で、本年も受給要件に該当する方には、個人宛に申請書を送付しますが、これまでに受給されていない方で次の要件に該当すると思われる方は、早めにお問い合わせください。

### 《受給要件》

- 疾病等によりおおむね1年以上自宅に寝たきりの65歳以上の方を常に介護している家族の方
- 療育手帳AまたはB1の交付を受けている方を扶養している保護者の方
- 上記以外の方で、児童相談所等において知能指数がおおむね50以下と判定された方を扶養している保護者の方(特別児童扶養手当受給者)
- 身体障害者手帳1・2級の交付を受けている方

● 精神障害者手帳1級の交付を受けている方

● 18歳未満(高校3年生まで)の児童を扶養する母子家庭等の方

● 18歳未満(高校3年生まで)の交通遺児を扶養する方  
※基準日は、12月1日とします。

### 《受取日・場所》

☆南地区の方(奥野・東中富・富吉・徳命)……………12月16日(木)

☆北地区の方(矢上・住吉・笠木・勝瑞・乙瀬)……………12月17日(金)

☆時間 午前9時～午後5時  
☆場所 役場1階 住民相談室  
(福祉課横)

※混み合いますので、できるだけ指定の日にお越しください。

**問** 福祉課(☎637・3114)

## 成人式のご案内

**日 時** 平成23年1月9日(日)  
午前11時(午前10時受付)

**場 所** 藍住町民会館

※記念撮影は式典終了後に行います。  
※住民票が他市町村にあっても、藍住町での成人式に出席を希望される場合は、ご連絡ください。

※当日は、混雑が予想されるため、会場周辺は下記のとおり一方通行となります。お車の駐車は、福祉センター周辺または合同庁舎駐車場をご利用ください。

**問** 教育委員会(☎637・3128)

## 製造事業所の皆さんへ 統計調査にご協力ください

経済産業省では、平成22年工業統計調査を12月31日現在で実施します。

調査の実施に当たっては、本年12月から来年1月にかけて調査員がお伺いします。

なお、調査に記入していただいた内容については、統計法に基づき秘密が厳守されますので、正確なご記入をお願いします。

<http://www.meti.go.jp/statistics/>  
経済産業省・徳島県・藍住町

### 会場位置図



## 自動血圧計を 設置しました

保健センターに自動血圧計を設置しました。自分の血圧を知ることとは、大切なことです。健康づくりにお役立てください。

なお、混雑している日は、利用をお断りすることがありますので、ご了承ください。

### 利用時間

平日の午前8時30分～午後5時

**問** 保健センター

(☎692・8658)

# 今月の税金と保険料の納付のお知らせ

12月は、国民健康保険税(第5期)、介護保険料(第5期)、後期高齢者医療保険料(第5期)の納付月です。

**普通徴収の方の納期限は、国民健康保険税、介護保険料は12月27日、後期高齢者医療保険料は来年1月4日です。**

納め忘れのないように注意しましょう。

口座振替をご利用の方は、前日までに口座へご入金ください。

特別徴収の方は、12月受給の年金から天引きされます。



**問** 税金は税務課(☎637・3117~3118) 保険料は健康推進課(☎637・3115)

## イーアイテレビ職員募集

**職 種** 1.総務・事務・その他ケ

ブルテレビ業務全般

2.伝送路・センター設備の

工事・保守管理業務

**採用人数** 若干名

**勤務地** エーアイテレビ(株)・本社

**採用試験** 1次試験 平成23年2月上旬

一般教養・論文

2次試験 平成23年3月上旬

面接(1次試験合格者)

**採用時期** 平成23年4月1日から

(試用期間あり)

**待 遇** 当社規定による有給休暇・

社会保険あり

**応募資格** 昭和57年4月2日から平成5

年4月1日までに生まれた者

**職 種** 1 特になし、日商簿記検定3

級以上あればなお可

**職 種** 2 特になし、CATV関連資

格あればなお可

**受付期限** 平成23年1月31日

**応募方法** 受付期限までに、履歴書(写

真添付)をイーアイテレビ(株)宛郵

送または持参してください。その他

の方法での応募は受け付けません。

**問** 藍住町東中富字拙傍示15-1

イーアイテレビ株式会社

(☎692・8223)



## 老齢基礎年金の額を増やしたい方には「付加年金」という制度があります

国民年金の第1号被保険者の方(自営業などの方と学生の方に限られ、サラリーマンなどの方とその被扶養配偶者の方は除かれます)が、20歳から60歳になるまでの40年間、月額15,100円(平成22年度価格)の保険料を納めると、65歳から792,100円(月額66,008円・平成22年度価格)の老齢基礎年金が支給されます。

この年金額をもう少し引き上げたいとお考えの方には、「付加年金」という制度が設けられています。

### 付加保険料と付加年金の額

付加年金を受けるためには、冒頭の通常の保険料とともに、月額400円の付加保険料を納めることになっていきます。

付加年金の額は、「200円×付加保険料を納めた月数」の式で計算されます。例えば、付加保険料を5年間に(60か月)納めたときの総付加保険料額の24,000円(400円×60か月)に対し、65歳から老齢基礎年金と一緒に支給される付加年金の額は年額12,000円(200円×60か月)となります。つまり、2年間で元金がかえってくるわけです。これは、付加保険料を10年納めた方、40年納めた方についても同じことが言えます。

ただし、付加年金には、物価の上下

に対応した「物価スライド制度」などはありません。

一方、付加年金は老齢基礎年金と一緒に支給されるため、繰上げ支給または繰下げ支給をしたときには、本体の老齢基礎年金と同じ割合で減額または増額されることになります。

### 付加保険料を納められる方は

付加保険料を納められる方は、次のとおりとなっています。

- ① 自営業者などの国民年金の第1号被保険者の方に限られます。
- ② 半額免除など一部免除を含め、保険料を免除されている方は付加保険料を納められません。
- ③ 60歳以上65歳未満の方など、国民年金の任意加入者の方も付加保険料を納めることができます。
- ④ 国民年金基金の加入員になった方は付加保険料を納められません。

なお、付加保険料は、納付期限を過ぎると納められません。また、口座振替や割安になる前納制度も設けられています。

付加保険料の手続きと相談先は

徳島北年金事務所

(☎655・0200)

住民課

(☎637・3113)



## 交流を深めた あいずみ文化祭

11月13日、14日の両日、町コミュニティセンター（役場4階）で、町文化協会主催による第7回あいずみ文化祭が開催されました。



文化箏あんさんぶる「藍の会」の演奏

13日は、10時から開会行事が行われ、おはなし「にじの会」の活動報告と町教育委員会 重見主任による「勝瑞城館跡の整備と活用について」と題した報告・説明がありました。14日には弦の会 藍住支部など10団体による舞台発表があり、日ごろの練習の成果が披露され、来場者の拍手を浴びていました。

また、陶芸クラブなど6団体が作品等の展示を行ったほか、藍文会、煎茶サークルによるお茶席ももうけられました。文化交流を目的とした会場には、両日併せて約400人の方でにぎわい、盛況に終わりました。

## 恒久平和を願い 戦没者追悼式を挙行

世界平和記念日の11月11日に合同庁舎4階町民シアターで、戦没者追悼式が行われました。当日は遺族ら150人を超



石川町長による追悼の言葉

える関係者の出席があり、日清戦争から第二次世界大戦までに戦没された439人の方のご冥福をお祈りしました。

菊花で飾られた祭壇には遺族代表の齋藤美恵さん（奥野）、豊田節子さん（矢上）による献燈と、石川町長、白川潔藍園遺族会会長、北小学校6年吉田達さんの献花が行われ、町長をはじめ来賓の方々や、北小学校6年集田百香さんから追悼の言葉や平和への誓いが述べられました。最後に遺族を代表して池内慶治吉遺族会会長からお礼の言葉があり、厳かな内に終了しました。

## プリザで作るクリスマスアレンジ

11月27日、町親子会連合会が「プリザで作るクリスマスアレンジ」を町民シアターで開催し、親子連れなど24人が参加しました。



親子で相談しながらの作品づくり

子どもたちは、豊かな感性や発想力で、クリスマスの楽しい雰囲気伝わってくる素敵な作品を作り上げていました。親子で楽しみながら作った作品は、それぞれの家庭に持ち帰り、クリスマスの演出に役立てられます。

\*プリザとは、プリザーブドフラワーのこと  
で、生花のような美しい姿で、長時間保存することを目的に、専用の溶液を使って、加工された花のこと。



## 徳島ヴォルティス 西小学校訪問

11月5日、徳島ヴォルティスの橋内優也選手と岡卓磨選手が西小学校を訪れ、4年生（105人）とサッカーを通じて交流をもちました。

児童たちは、9月に床の張り替え工事が完了した体育館



選手のパスに歓声をあげる児童たち

で、2人の選手のスピードあるパスを間近で見、選手がボールを蹴るたびに「ウォー」という歓声をあげていました。

ドリブルの練習では、「ボールをよくみる。」「小さくドリブルする。」など、ドリブルのコツを指導してもらいました。サッカーボールを使ったゲームや選手との記念撮影など、楽しい時間はあっという間に過ぎました。

選手から「サッカーは1日2日は、うまくならない。勉強も一緒に毎日の積み重ねが大切である。」ことを教わりました。

このあと、選手らは児童と一緒に給食を食べ、ますます交流を深めた学校訪問となりました。

全国保護司連盟会長表彰

氏久修氏(富吉)が受賞



11月19日、あわぎんホールで平成22年度徳島県更正保護事業関係者顕彰式典が開催され、氏久修氏(富吉)が社団法人全国保護司連盟会長表彰を受賞されました。

氏久氏は、平成元年から保護司として保護観察、改善更生に努められ、また地域における犯罪予防活動に尽力されるなど、更生保護に貢献されたことが高く評価されたものです。

全国老人クラブ連合会会長表彰

藍住町福寿連合会  
野田 正常氏(徳命)が受賞



11月17日、宮城県仙台市で第39回全国老人クラブ大会式典が開催され、藍住町福寿連合会が優良郡市区町村老人クラブ連合会表彰を受賞さ

れました。

また、同所属会長の野田正常氏(徳命)が老人クラブ育成功労表彰をあわせて受賞されました。

福寿連合会は、昭和36年に設立以来、高齢者への社会参加活動の促進や、交通安全対策など老人クラブ活動に積極的に参加してきました。

一方、野田氏は、長年にわたり福寿連合会の役員を務められ、老人クラブ活動の推進と、その発展に尽力され、老人福祉の向上に貢献されました。今回の受賞は、その活動が高く評価されたものです。

日本政策金融公庫徳島支店国民生活事業からのご案内

〈制度融資〉(平成23年3月31日まで)

**設備資金** 設備資金の利率を、融資日から2年間、融資制度に定める利率から年0.5%引下げします。

**運転資金** セーフティネット貸付のうち雇用維持・拡大に関する利率を低減します。

基準利率は平成22年11月1日現在2.05%です。ご利用には一定の要件があります。

セーフティネット貸付制度の概要

・融資金額 4,800万円以内  
・返済期間 運転資金 8年以内  
(うち据置期間3年以内)

設備資金 15年以内  
(うち据置期間3年以内)  
お気軽にご相談ください。

問 日本政策金融公庫 徳島支店  
国民生活事業(☎62227271)

〈国の教育ローン〉

高校、大学等への入学・在学中にかかる費用を対象とした公的な融資制度です。

**融資金額** 学生・生徒1人あたり300万円以内  
**利率** 年2.45%(母子家庭の方は年2.05%)  
固定利率、平成22年11月1日現在

**返済期間** 15年以内(交通遺児家庭または母子家庭の方については18年以内)

**用途** 入学金、授業料、教科書代、アパート、マンションの敷金・家賃  
**保証** (財)教育資金融資保証基金(連帯保証人による保証も可能)

問 「国の教育ローン」コールセンター  
(☎0570008656 ナビダイヤル、☎0353218656)

年末年始の交通安全県民運動

年末年始の交通安全県民運動が、12月10日(金)から平成23年1月10日(月)まで、実施されています。

運動の重点を守り、事故のない町、安心して暮らせる町づくりを目指しましょう。皆さんのご協力をお願いします。

運動の重点

- 全ての座席のシートベルトとチャイルドシートの正しい着用
- 高齢者の交通事故防止
- 飲酒運転の抑止
- 薄暮時間帯から夜間における交通事故防止

# 生活保護制度は命の砦

## 藍住町スローガン 守れ人権 許すな差別

今年の異常な猛暑の中、高齢者が熱中症で亡くなる報道が何件かありました。電気代節約のためにクーラーを使用しなかったり、電気を止められていたりした事例もありました。周囲の方が生活保護の申請を勧めても、受け入れなかったそうです。他人の保護は受けたくない、恥ずかしいといった心理的な重圧があったと思いますが、その気持ちを察しても、何か良い手立てはなかったのか…と、複雑な思いで紙面を眺めると同時に、また異なった一面を持つ生活保護に関する事例を思い出しました。

2007年、北九州で日記に「おにぎりが食べたい」と最後の一文を残し、死後一ヶ月を経て発見された男性の事例です。彼は亡くなる一年前までタクシー運転手として普通の生活を送っていましたが、持病の悪化で保護申請をして一度は受理されましたが、その後医師が就労可能と判断したという理由で、度々の求職活動要請を受け、生活保護辞退届を提出した結果最悪の事態を招きました。後の調査で医師の「普通就労は無理であった」と言う証言と、福祉事務所の説明の矛盾が報告されています。

もう一例は、一日中介護の必要な母親を抱えて働きに出られない息子さんが母親の「もういいよ…」の言葉に、車椅子を押して度々散歩に行っていた場所で手を掛けてしまった悲しい事件です。息子さんが就労可能な年齢であったことを理由に保護申請を受けてもらえず、将来を悲観しての事件でした。

双方とも、自分からやむにやまれず生活保護の申請をしたのにもかかわらず、窓口での適切な対応がなされなかったことが原因で起きた悲しい出来事です。

このような悲劇の事件が起きている一方で、通院のタクシー代に常識では考えられないような生活保護費が支払われていたり、大阪では知人を路上生活者に仕立てて給付金を騙しとる事件が起きています。保護申請が正しくなされているかを判断する福祉関係の窓口は大変だと理解しますが、本当に必要な所に適切な給付がなされるような対応と、生活に困った人が相談しやすい環境づくりに努めて欲しいと願っています。

命を守る制度は何よりも大切です。人間らしく生きる生存権は、憲法でも保障されています。

不安定な経済状況の中で、様々な問題点を抱えつつも生活保護制度は益々必要性を増すものと思います。大人に過酷な状況は、子どもたちにはさらに負担が大きいものです。公の機関の努力を願うとともに、いざというときは、生活保護制度を活用できることを心に留めておきたいものです。

藍住町人権教育推進協議会運営部会 長江 規子

※参考資料：本田良一『ルポ生活保護』



### 人権標語 藍住東小学校児童作品

- |          |         |               |          |
|----------|---------|---------------|----------|
| 自分からやめよう | 見て見ないふり | 気付かないふり       | 6年 秋山 紘輝 |
| 立ち向かう    | 強い心で    | 差別をなくす        | 6年 河野 芹菜 |
| 許さない     | 自分の周りの  | 傷つく言葉         | 6年 小郷 真琳 |
| ぼくにも君にも  | 同じ人権    | いきいきのびのび生きる権利 | 6年 高原 魁成 |
| 差別なし     | 未来の顔は   | みんな笑顔         | 6年 泊 有衣子 |



## 人権学習発表会・人権問題講演会の開催

人権週間中の12月6日、町民シアター（役場4階）で人権学習発表会・人権問題講演会が開催されました。

開会行事後の人権学習発表会では、東小学校6年の徳永彩乃さんが「かけがえない生命」と題して、「誰にでも幸せに生きる権利がある。戦争はこの世の中に絶対あってはならないもの。」と「戦争」の学習をしての意見を発表しました。

続いて、藍住中学校生1年の佐野紗奈子さんが「人権を守って～母に教えられたこと～」、3年の森江莉香さんが「無くすのは自分次第」、3年の笹井翔太さんが「母の姿に思う」と題して、意見発表を行いました。佐野さんは、お母さんが病気で倒れたことから、障害のある方に対し、周りの厳しい目があることを訴えました。森さんと笹井さんは、様々な差別の中から、女性差別に目を向け、「仕事や家庭の中には、まだまだ女性差別が残っている。まずは、自分から差別を無くしていきたい。」と話しました。

その後、人権擁護委員の廣瀬浩美さんから、全国人権擁護委員連合会「種をまこう」の冊子から「子どもたちの笑顔で」を紹介していただきました。

また、人権問題講演会では「だから生きるんだ苦しみの中にもきっと幸せがある～元暴走族を立ち直らせたものとは～」と題して、多文化共生NPO世界人理事長、具志アンデルソン飛雄馬さんが講演を行いました。

ブラジルサンパウロ生まれの日系3世、具志アンデルソン飛雄馬さんは、11歳で来日後、国、言葉、習慣の違いから、学校や社会で「いじめ」や「差別」に直面し、非行に走り出します。

そんな中で、いろんな人との出会いから、自分らしく生きることを学び、父親が倒れたことをきっかけに、本気で生きることを決意します。具志さんは「自分を大事にできて、はじめて他人のことも大事にできる。苦労と挫折があるから、幸せの意味がわかる。現実から逃げるな。逃げたら道は開かない。完璧な人間などいないから、下手でも前へ進もう。」と話され、会場から大きな拍手が沸き起こりました。



熱弁をふるう  
具志アンデルソン飛雄馬さん



徳永 彩乃さん



佐野紗奈子さん



森 江莉香さん



笹井 翔太さん

## 平成22年度健康づくり朝食アイデア献立最優秀作品

子どもたちの朝食アイデア献立を町HPで紹介しています。また、広報あいずみでも順次紹介していきます。健康づくりのために参考にしてください。

★包丁なし部門最優秀賞

お米のピッツァ

満山 彩織（東中1年）

★スピードクッキング部門最優秀賞

元気ハツラツカリカリモーニングセット

佐原 雄大（西小6年）

★ヘルシーモーニング部門最優秀賞

サッパリ夏ご飯

秦 菜乃子（南小6年）

★審査員特別賞

夏の色どりサラダ

森内 南斗（藍中1年）

### ★包丁なし部門 最優秀賞★ お米のピッツァ 藍住東中学校 1年 満山 彩織

#### ●材料4人分

★ご飯…茶碗4杯

★ポークピッツ…12本

★コーン缶…小さじ4杯

★シーチキン…小さじ4杯

★ケチャップ…小さじ4

★レタス…4枚

★ミニトマト…12個

★とろけるチーズ…4枚

★塩…少々

★こしょう…少々

#### ●作り方

①／ボウルにご飯を入れて、塩、こしょうをふりかけてスプーンで混ぜる。

②／ラップに①のをせて、丸くにぎる。

③／1センチの厚さにのばして、形を整える。

④／③の上にポークピッツ、コーン、シーチキンをのせて、ケチャップをかける。

⑤／④の上にチーズをちぎってのせ、オーブントースターでチーズがとけるまで焼く。

⑥／皿にレタスを敷いて、その上に⑤のをせ、ミニトマトをのせる。

#### ●献立のいいところ、工夫したところ

ピザはふつう、パンで作るけど、ごはんで作ったところ。

チーズをとろけるチーズにしたところ。火を使わないところ。

◆エネルギー:439kcal ◆タンパク質:13.6g ◆脂質:14.3g ◆炭水化物:61.4g ◆カルシウム:138mg ◆塩分1.4g



# 情報 NOW

## 町の掲示板



### 健康ジヨギング教室

健康科学を学びながら、ハーフマラソン完走を目指し、元気を獲得しませんか。

と き 平成23年1月17日(月)

～3月30日(水)

毎週月、水、土曜日(月、水)  
▼午後7時30分～8時30分、土▼午前9時～10時

ところ 町民体育館

藍中グラウンド

対象者 町民と在勤者。学生は除く。

※初心者歓迎

定 員 30人

参加費 スポーツクラブ会員500円

円▼会員外1500円(保険料が別途必要)

申込開始 12月17日(金)から

※フルマラソンを5時間以内で走れる

方はご遠慮ください。

※徳島大学小原教授との合同開催です。

申・問 あいずみスポーツクラブ

(☎692・5000)

### スキー教室 & スノーボード体験



毎年恒例！岡山県恩原スキー場で白銀の世界を満喫しましょう。

◆初級スキー教室コース

◆インストラクターによる指導

◆スノーボード体験コース

(初心者対象)

◆フリーコース(各自が自由に楽しむ)

と き 平成23年1月29日(土)

午前5時30分プール跡駐車場  
場出発(午後8時ごろ帰町)

行き先 岡山県恩原スキー場

対象者 スポーツクラブ全会員

(小学生以下は保護者同伴)

定 員 36人(先着順)

参加費 小学生以下 4500円

中学生以上 5500円

※ウェア、靴等はレンタルできます。

(別途料金が必要)

申込開始 12月17日(金)から

※幼稚園児以下は教室に参加できません。

申・問 あいずみスポーツクラブ

(☎692・5000)

### 大麻山登山教室

風は冷たくても身体はほかほかに。

今年の登り納めに、ぜひご参加ください。

と き

12月18日(土)午前10時集合

集合場所 大麻比古神社駐車場

参加費 500円(保険料)

★スポーツクラブ会員は無料

※昼食・コップをご用意ください。

※集合場所まで行くことが困難な方は集合時間の30分前に体育センターへお越しください。

申・問 あいずみスポーツクラブ

(☎692・5000)

### 藍住歩こう会

### 「ドイツ館まで遠出コース」

年末恒例、ドイツ館までのロングコースです。昼食をご用意ください。約10km。

と き 12月19日(日)

午前9時45分～午後1時

10時出発

集合場所 緑の広場管理棟前

参加費 300円(保険料)

★スポーツクラブ個人会員は無料

※小学生以下は保護者同伴

申・問 あいずみスポーツクラブ

(☎692・5000)

### 第6回 藍住町人権講座

と き 1月21日(金)

午後7時30分～9時

ところ 町民シアター〔役場4階〕

受講料 無料

対象者 町内在住者・町内勤務者

講師 野口 登志子さん

演 題 「女性と人権」

申込方法 今回のみの参加もできます。講座の前日までに、教育委員会までご連絡ください。

主 催 町人権教育推進協議会

共 催 町・町教育委員会

申・問 教育委員会

(☎637・3128)

### 男性料理教室

と き 12月24日(金)

午前10時～午後1時

ところ 福祉シアター 2階

対象 男性

準備物 エプロン、三角巾、タオル

内 容 プリ大根 他

定 員 20人(申込順)

参加費 500円

申込日 12月17日(金)・20日(木)

主 催 食生活改善推進協議会

「藍愛グループ」

申・問 保健センター

(☎692・8658)



## 心配ごと相談所カレンダー

12月

日	月	火	水	木	金	土
31			15	16	17 税金相談	18
19	20	21 一般相談	22	23	24	25
26	25	28	29	30	31	

1月

日	月	火	水	木	金	土
						1
2	3	4 一般相談	5	6	7	8
9	10	11	12	13 法律相談	14	15
16	17 人権相談	18 一般相談	19	20	21 税金相談	22
23	24 行政相談	25	26	27 法律相談	28	29

### 「12月・1月相談日のお知らせ」

※法律相談については完全予約制となっています。 ※相談は無料・秘密厳守です。

- 場所 / 福祉センター1階相談室
- こども相談(月曜日～金曜日/午前中)「富吉・東中富・奥野・徳命・西部・住吉・勝瑞の各児童館」
- 保健相談(毎週月曜日/午後)・・・「保健センター」
- 介護相談(随時受付)・・・「地域包括支援センター」
- 年金相談(随時受付)・・・「住民課」
- 時間 / 人権、行政相談は午後1時30分～3時30分、その他は午後1時～3時
- 相談センター専用電話(☎692・6222)

### 高齢者の相談窓口



●高齢者の介護や健康、生活に関すること

●高齢者の虐待、悪質な訪問販売にあった、財産管理に自信がなくなった

●近所の独り暮らしの高齢者が心配等さまざまな相談に応じます。

### 問

地域包括支援センター  
(保健センター内)(☎637・3175)

### こころの相談窓口

一人で悩んでいませんか。お気軽にご相談ください。

●こころの病気・ストレス・悩みなど

地域活動支援センター「ことじ」

(☎694・6606)

「オリーブの木」(☎685・5524)

保健センター(☎692・8658)

●精神障害者家庭会・作業所について

地域活動支援センター

「すみれ・あいずみ作業所」

(☎693・0032)



### 藍の館イベント

「藍と舞」コラボ展

「藍染めと木工職人達」

藍染め貼りの衝立・テーブル・洗面台・遊山箱・アンティークや各作家達による寄木・金彩工芸・網代織り・トルペイント・陶芸など約700点を展示即売しています。

とき 12月27日(月)まで好評開催中

催中

ところ 藍の館 西寝床

主催 舞工房(090・4330・7169 担当 多田)

後援 エーアイテレビ(株)

町観光物産協会

### 藍染体験

藍の館では、染め物持ち込みによる藍染体験ができます。

思い入れのある洋服や布など染めてみませんか？

自然素材の木綿・麻・シルクに限ります。

持ち込み体験価格1g15円・シルクのみ1g30円

▼第1日曜日

琵琶演奏体験

▼第1月曜日

ぞめき演奏

▼第2日曜日

尺八演奏

▼第3日曜日

琴演奏体験学習

▼第4日曜日

梅若流民謡啄穂会



年末年始のお知らせ

休館

12月28日(火)

～1月1日(土)

正月開館

1月2日(日)午前9時

～午後5時(体験午後4時まで受付)

問 藍の館

(☎692・6317)

マイバック持参運動にご協力を!!

## 図書館の行事



### おはなし会

とき 毎週日曜日 午後2時から

### あかちゃん絵本の読みきかせ会

とき 毎月第2・第4水曜日

▼12月22日(水)・1月12日(水)

午前10時30分～11時

### 井隈読書会

とき 毎月第1木曜日

1月6日午前10時から



### 〈1月の課題図書〉

「床下の小人たち」

メアリー・ノートン

### 和紙ちぎり絵作品展

とき 12月17日(金)まで

### ◆休館日

● 毎週月曜日・祝日

● 振替休日

1月11日(火)

● 図書整理日(第3木曜日)

12月16日(木)

● 年末年始の休館日

12月29日(水)～1月4日(火)

問

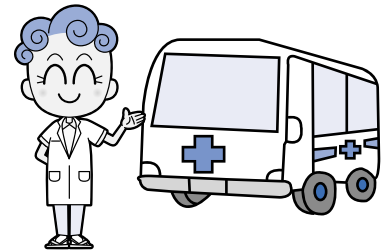
図書館(☎692・0070)

## ★献血にご協力ください!★

次の日程で移動採血車が来町します。 皆様のご協力をよろしくお願いします。

実施日	時間	場所
12月22日(水)	午前9時30分～11時30分	400ml献血 藍住町役場前
	午後1時30分～4時30分	400ml献血 コーナン藍住店前

献血の受付の際に、ご自身を証明できるものの提示にご協力をお願いします。  
献血手帳をお持ちの方は、ご持参ください。



問 町社会福祉協議会(☎692・9951 / FAX692・1626)

## ～役場業務年末年始のお知らせ～

	仕事納め	仕事始め
◆ <b>役場窓口業務</b> 戸籍関係の届出(出生・死亡等)は当直者が受け付けます。	12月28日(火)	1月4日(火)
◆ <b>自動交付機</b> 住民票・印鑑証明	12月28日(火) 午後10時まで	1月4日(火) 午前8時30分から
◆ <b>ごみ収集</b> いずれも燃やせるごみについてのお知らせです。その他については「ごみ収集カレンダー」をご覧ください。	南地区12月29日(水) 北地区12月28日(火)	南地区1月6日(木) 北地区1月4日(火)
◆ <b>し尿の取り扱い</b>	12月28日(火)	1月4日(火)
◆ <b>コミュニティセンター</b>	12月27日(月)	1月5日(水)
◆ <b>町民体育館</b> ◆ <b>体育センター</b>	12月26日(日)	1月5日(水)
◆ <b>勤労女性センター</b> ◆ <b>勤労青少年ホーム</b> ◆ <b>福祉センター</b> ◆ <b>藍翠苑</b>	12月28日(火)	1月4日(火)
◆ <b>図書館</b>	12月28日(火)	1月5日(水)
◆ <b>藍住町歴史館「藍の館」</b>	12月27日(月)	1月2日(日)

### 確認先

記事名	担当課へのお問い合わせ		HPの掲載	エーアイテレビの掲載	掲載ページ
	担当課	電話番号			
保育所入所児童募集	福祉課	☎637・3114	○	○	4ページ
福祉手当支給	福祉課	☎637・3114	○	○	4ページ
成人式のご案内	教育委員会	☎637・3127	○		4ページ

# 藍住歌壇

この年を可もなく不可もなく過ごしきてネットで囲碁を楽しむ夜長  
 幸せは日々の暮らしにふと浮かぶたとえば朝の包丁の音 岡田 博子  
 カーテンで作ってあげたドレス着てあそびし姪の今日嫁ぎゆく 渡辺 健一  
 まどかなる月のひかりにひっそりと秋明菊の咲きはじめてたり 四宮 千代  
 娘らと来たる山裾もみじ葉の紅きを選びてノートに挟む 木元 由美  
 目を凝らし見つむる夜空漆黒の闇より無数の星は生まるる 山本 藍香  
 「ひばり唄」知り得る限りうたいつつ坂を下りぬビブラートして 大塚 容  
 風ばかりするりするりと抜けてゆく人の乗らないブランコ一つ 福井 美代子  
 山本 枝里子

# いきいきサロンのご案内

地域の皆さんが健康で活力ある生活を送れるよう、健康チェックや健康体操、お話、レクリエーション等の内容で各地域老人憩の家で開催しますので、お気軽にご参加ください。

開催日	曜日	時間	場所	内容
12月15日	水	午後1時30分～3時	徳命老人憩の家	健康チェック 健康体操(運動指導士)
12月17日	金	午後1時30分～3時	東中富老人憩の家	健康チェック 生け花
12月20日	月	午後9時30分～11時	住吉老人憩の家	健康チェック 健康体操(運動指導士)
12月20日	月	午後1時30分～3時	奥野老人憩の家	健康チェック 健康体操(運動指導士)
1月11日	火	午後1時30分～3時	西部老人憩の家	健康チェック 健康体操(運動指導士)

住所・年齢に関係なく、ご都合のよい会場にお越しください。  
 内容：健康チェック・(お話・体操・レクリエーション等)を行っています。

問 社会福祉協議会 (☎692・9951)  
 地域包括支援センター (☎637・3175)



## こんにちは赤ちゃん 11月

(子の氏名)	(ふりがな)	(性別)	(父)	(母)	(住所)
中野 奏	(かなで)	女	和 生	・ 真寿美	奥野字乾
山内 彩楓	(いぶき)	男	正 紀	・ 早百合	勝瑞字正喜地
新居 愛乃	(よしの)	女	悟 史	・ 菜穂子	富吉字穂実
木内 綜一郎	(そういちろう)	男	信一郎	・ 希 実	奥野字原
田中 優成	(ゆうせい)	男	謙 一	・ 佐知子	奥野字原
松原 弘仁	(ひろと)	男	雅 史	・ 翔 子	徳命字名田
山脇 涼我	(りょうが)	男	和 人	・ 由 美	勝瑞字正喜地
奥村 いろは	(いろは)	女	竜一郎	・ 千夏子	奥野字原
白川 智輝	(ともき)	男	純 司	・ 千 秋	富吉字穂実
小西 恒輝	(こうき)	男	義 雄	・ 愛 子	奥野字原
寺田 唯翔	(ゆいと)	男	斎 齋	・ 康 代	住吉字若宮
多田 悠人	(ゆうと)	男	英 治	・ 奈美子	徳命字名田
郡 愛奈	(まな)	女	請 二	・ 麻 未	住吉字藤ノ木
脇村 颯真	(そうま)	男	治 成	・ 由 紀	勝瑞字正喜地
幸崎 篤人	(あつと)	男	哲 也	・ 香 奈	富吉字穂実
久米川 嵐士	(あらし)	男	真 二	・ 美 琴	富吉字岸ノ下傍示
宅島 優宗	(まさむね)	男	昌 宏	・ 加奈子	東中富字敷地
安藝 美香子	(みかこ)	女	純 也	・ 夏 子	奥野字乾
久次米 凌汰	(りょうた)	男	剛 剛	・ 加代子	富吉字富吉
大隅 真歩	(まほ)	女	貴 優	・ 薫 薫	奥野字原
北野 斗真	(とうま)	男	友 丈	・ 佑佳里	徳命字元村
田村 紗彩	(さあや)	女	直 也	・ 由 佳	矢上字原
西川 結月	(ゆづき)	女	和 志	・ 美 保	東中富字権現傍示
谷口 諒	(りょう)	男	一 茶	・ 綾 子	富吉字富吉
前川 有希	(ゆき)	女	佳 範	・ めぐみ	矢上字安任

## おくやみ申し上げます

(氏 名)	(年 齢)	(住 所)
犬伏 正重	101歳	徳命字前須西
森脇 治美	88歳	笠木字東野
中瀬 達野	81歳	勝瑞字正喜地
吉岡 守雄	79歳	徳命字元村
真鍋 義暉	65歳	勝瑞字新田
住野 鈴子	87歳	徳命字元村
横手 正	73歳	徳命字西張
天羽 量子	86歳	東中富字慶長

地域の子どもは、地域で守り育てましょう

### 子どもは、私たちの宝です



藍住町青少年健全育成会議  
 藍住町民生委員児童委員協議会  
 藍住町PTA連合会  
 板野西部青少年補導センター

町の新指定文化財を  
紹介します

平成22年11月26日、教育委員会が開催され、次の3件が新たに町の文化財に指定されました。

〔知妙庵の五輪塔〕

勝瑞字新田の町営墓地の中に所在する14世紀代に作られた讃岐凝灰岩製の五輪塔。保存状態も良く、町内では最古のものです。



知妙庵の宝篋印塔(左)と五輪塔

〔知妙庵の宝篋印塔〕

勝瑞字新田の町営墓地の中に所在する14世紀代に作られた砂岩製の宝篋印塔。保存状態も良く、町内では最古のものです。

〔福成寺の宝塔〕

住吉字逆藤の福成寺境内に所在する14世紀代に作られた讃岐凝灰岩製の宝塔。保存状態も良く、町内では最古のものであり、県内でも希少なものです。



福成寺の宝塔

文化財は、私たちの共有の財産です。大切に守っていきましょう。

問 教育委員会 ☎637-3128

\*約1年半にわたり、掲載しました。残そう町の口碑・伝承については先月号で終了となりました。ご愛読ありがとうございました。

あなたの街の保険屋さん

生命保険・損害保険・無料相談

- 先進医療
- 個人年金
- 学資保険
- 自動車保険
- 入院費用



株式会社 ASK 藍住町住吉字神蔵 46-2  
(088)678-6502 <http://www.ask-hoken.com>  
10:00~18:00 休日・夜間の時間帯のご予約可

2011年7月24日までに  
地上アナログ放送は終了予定です

地上デジタル放送への準備はお済みですか  
光テレビ・光インターネットに加入しませんか



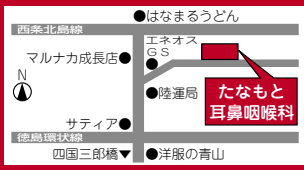
光テレビ・光インターネット  
~お問合せ・お申込み~  
エーアイテレビ 0120-40-8223

じびいんこうか  
たなもと耳鼻咽喉科  
クリニック

診療科目:耳鼻咽喉科・アレルギー科・気管食道科・小児科

TEL088-683-3987(サンキューハナ)  
マルナカ成長店 南200m エネオスはいる

診察時間	月	火	水	木	金	土
8:45~12:00	●	●	●	●	●	●
14:30~18:30	●	●	●	●	●	●



院長 榎本 洋文  
(社)日本耳鼻咽喉科学会 認定 耳鼻咽喉科専門医  
(社)日本アレルギー学会 認定 アレルギー専門医  
12月22日水曜日 午前・午後 診察しています  
12月29日~1月3日 年末・年始 休診します



増田クリニック  
TEL:088-693-3020  
藍住町役場東500m

特定健診・予防接種・禁煙指導承ります。

●診療科目:内科・循環器科・  
心臓血管外科・ペインクリニック内科

診療時間	月	火	水	木	金	土
午前 9:00~12:30	○	○	○	○	○	○
午後 2:30~6:30	○	○	○	/	○	5:30 まで



医療法人 凌雲会  
稲次整形外科病院  
院長 湊 省  
救急告示・日本医療機能評価機構認定病院  
[Tel] 692-5757

★診療時間★  
午前 / 9:00~12:00  
午後 / 2:00~ 6:00 ※日・祝日は急患のみ

★主な施設基準★  
・脳血管・運動器リハビリテーション(I)・回復期リハビリテーション病棟

365日・24時間  
院内託児施設あり  
「ちびっこ園」

診療科	月	火	水	木	金	土
リハビリ科	○	○	○	○	○	○
整形外科	○	○	○	○	○	○
内科	○	○	○	○	○	○
形成外科	AM	○	○	○	○	○
	PM	○	○	○	-	-
脳神経外科	AM	-	-	-	-	○
	PM	○	-	-	○	-