

広報

No.779

dizumi



平成21年5月15日 発行

編集・発行

〒771-1292

徳島県藍住町企画政策課

Tel.088-637-3124(毎月15日発行)

印刷 徳島出版株式会社

# あいずみ

# 5

# 月号



色とりどりのバラの前で記念撮影（バラ園）

## 今月の主な記事

- 町内一斉清掃……………P 2
- 児童手当現況届の提出……………P 5
- 乳幼児医療費受給者証の更新……………P 5
- 地域包括支援センター臨時職員募集……………P 6
- 守れ人権 許すな差別……………P10
- 情報 NOW……………P11~16

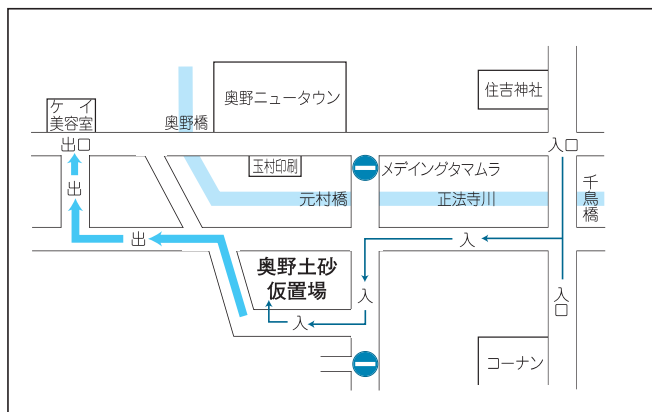
## 住民の動き

平成21年4月末現在（ ）内は前月比

人 口	33,156人(+84)	15歳未満	5,406人(+18)
男	15,959人(+37)	65歳以上	5,242人(+13)
女	17,197人(+47)	平均年齢	40.57歳
世帯数	12,039戸(+40)		

# 5月17日(日)は町内一斉清掃の日です。

**\*雨天の場合(小雨決行)5月24日へ延期します。**



**町民の皆さんの参加のもと、各地区の清掃美化を実施して、美しく住みよい町づくりをしましょう。**

**\*一斉清掃の日は、粗大ごみを取り扱いませんのでご注意ください。**

**\*排水路の土砂処理(運搬)は各自治会でのお願いです。**

一斉清掃の土砂  
・草木類は、奥野土砂仮置場(地図参照)で受け入れします。付近の方

に迷惑がかかりますので、5月17日(日)午前8時から午後2時までの時間内に持ち込みをしてください。また、道路幅が狭いので、2トンを超える車の乗り入れはご遠慮ください。

※当日は、混雑が予想されますので、進入は係員の指示にしたがつてください。奥野土砂仮置場までの道路等を、汚さないようにお願いします。一般収集日に出せる空きビン・空き缶・燃やせないごみ等は、指定日・指定場所に決められた時間内に持って行ってください。

**問** 生活環境課

(☎ 637・3116)  
西クリンステーション  
(☎ 692・7411)

## 5月11日から6月8日は 藍住町環境美化運動月間です

今年で37回目となる環境美化運動。

町民の皆さんの力で美しく住みよい町にしましょう。

この美化運動期間内に、各家庭にお

いては、家庭の内外の清掃、工場・事業所においても工場・事業所内外や周辺の清掃の実施についてのご協力をお願いします。

## 緑の募金 ご協力お願いします

森林や樹木の緑は、人の心にやすらぎを与えてくれるとともに生活用水の確保・空気の浄化・環境保全等人間の健康で文化的な生活を確保し重要な役割を果たしています。

現在、「緑の募金」(春3月〜5月)が全国で実施されており、みどりを守り育てていくために寄せられた募金は森林の整備、学校や公園の緑化、熱帯林の再生などに活用されます。

みどり豊かなるおいのある生活環境づくりのために緑の募金に、ご協力をお願いします。

### 募金箱設置場所

役場【1階総合案内・住民課・建設産業課】 図書館 勤労女性センター 藍翠苑 JA板野郡【藍園支所・住吉支所】 福祉センター(社協事務局)

藍住町商工会

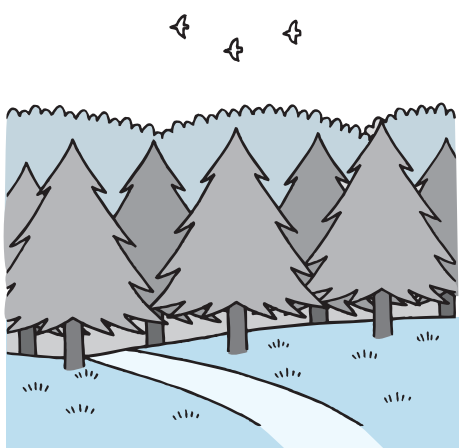
### 募金期間

5月31日まで

**問** とくしま森とみどりの会藍住支部

(建設産業課内)

(☎ 637・3120)



## 情報公開条例の運用状況

藍住町情報公開条例(藍住町条例第183号)第21条の規定により、平成20年度における同条例の運用状況を次のとおり公表します。

### 1 情報公開の状況

区 分	公文書の公開				
	請 求	処理の状況			
		公 開	部分公開	非公開	不受理
件数又は人数	10件	9件	1件	—	—

注 「不受理」とは、当該公文書が存在しないため、請求書を受理しなかった場合をいう。

### 2 公文書公開の請求者別内訳

区 分	人数
町内に住所を有する者	8人
実施機関の事務事業に利害関係を有するもの	2人

注 同時に複数の者から申請のあったものについては「1人」として取り扱った。

### 3 公文書公開の実施機関別内訳

町長部局	建設産業課	6件
	総務課	1件
	下水道課	1件
	企画調整課	1件
	計	9件
教育委員会部局	—	
議会事務局	—	
農業委員会	1件	
合 計	10件	

### 4 不服申し立ての状況

なし

## 個人情報保護条例の運用状況

藍住町個人情報保護条例(藍住町条例第200号)第33条の規定により、平成20年度における同条例の運用状況を次のとおり公表します。

### 1 開示請求の処理状況

区 分	個人情報の開示					
	請 求	処理の状況				
		開 示	部分開示	非 開 示	請求拒否	取り下げ
件数又は人数	3件	3件	—	—	—	—

注1 「請求拒否」とは、開示の請求に係る個人情報を保有していない等のため、開示の請求書を拒否したものです。

注2 「取り下げ」とは、保有個人情報の提供等により請求が取り下げられたものです。

### 2 開示請求の請求者別内訳

区 分	人数	
本 人	3人	
代理人	法定代理人	—
	法定代理人以外の代理人	—
合 計	3人	

注 同時に複数の者から申請のあったものについては「1人」として取り扱った。

### 3 開示請求者の実施機関別内訳

町長部局	住民課	3件
	計	3件
教育委員会	—	
議会事務局	—	
農業委員会	—	
合 計	3件	

### 4 個人情報の訂正請求の状況

なし

### 5 個人情報の利用中止請求の状況

なし

### 6 不服申し立ての状況

なし



「ねんきん定期便」を  
受け取られた皆さまへ



「ねんきん定期便」とは年金記録を定期的に確認いただけるよう、国民年金・厚生年金保険の現役加入者の方にお送りするものです。平成21年4月から、2色の封筒により誕生月にお送りしています。

**オレンジ色の封筒**・年金記録に「もれ」や「誤り」のある可能性の高い方  
**水色の封筒**・それ以外の方

「ねんきん定期便」で確認できることは

- ◆ これまでの年金加入期間(共済組合の期間は記載しておりません。)
- ◆ 加入実績に応じた年金見込額(年金受給(支給停止の方も含む)の方は記載しておりません。)
- ◆ 年金加入履歴(共済組合の期間は記載しておりません。)
- ◆ これまでの保険料納付額
- ◆ 国民年金保険料の納付状況
- ◆ 厚生年金保険の標準報酬月額等の月別状況ご自分の年金記録等についてご確認ください。

確認した後の手続きは「ねんきん定期便」に「年金加入記録回答票」(青色・白色)を同封しています。

●青色の方 「もれ」や「誤り」がある場合も、ない場合も必ずご回答ください。

※青色の回答票は、「ねんきん特別便」にご回答いただけない方や、標準報酬月額に誤りのある可能性がある方などに同封されています。

●白色の方 「もれ」や「誤り」がある場合のみご回答ください。

わからないことや疑問点があれば「ねんきん定期便専用ダイヤル」へ！  
0570・058・555 (ナビダイヤル) IP電話、PHSからは03・6700・1144  
受付時間 月曜～金曜・午前9時から午後8時まで  
第2土曜日・午前9時から午後5時まで

※「ねんきん特別便」に関するお問い合わせにもお受けいたします。  
※月曜日など休日明けや「ねんきん定期便」が届いた直後などは、電話が混み合い繋がりにくくなることがあります。

※番号をよくお確かめの上、おかけください。

## 6月1日は人権擁護委員の日です

皆さん、人権擁護委員制度をご存じですか。

6月1日は、人権擁護委員法が施行された日です。

法務省と全国人権擁護委員連合会では、6月1日を「人権擁護委員の日」と定めており、徳島県人権擁護委員連合会や徳島地方法務局でも、この日を中心として、人権擁護委員制度の周知と人権思想の普及・高揚に努めています。

人権は、人間が幸福な人生を送る上で、最も大切な権利です。自分だけでなく、すべての人の人権が尊重されなくてはなりません。  
国の内外を問わず、人々がお互いに人権を守ることで、明るい社会をつくるのが、私たちの願いです。

これらの取り組みとして「人権擁護委員の日」には町の人権擁護委員による人権相談を実施するほか、徳島県人権擁護委員連合会と徳島地方法務局では「人権擁護委員の日・四国一斉12時間電話相談」を実施しますので、お気軽にご相談ください。相談は無料で、秘密は固く守られます。

町の人権擁護委員は次の方です。

阿部 智恵 (徳命)	喜田 のり子 (富吉)	木内 昌美 (東中富)	小西 茂之 (奥野)	中野 稔 (笠木)	廣瀬 浩美 (勝瑞)	松本 法雄 (乙瀬)
------------	-------------	-------------	------------	-----------	------------	------------

### ○人権相談

場所 町福祉センター  
1階相談室

日 時 6月1日(月)

午前の部 午前時～正午  
午後の部 午後1時～3時

### ○電話相談

日 時 6月1日(月)

午前9時から午後9時まで  
電話番号 0120・459・737  
(フリーダイヤル)



## 行政相談員に惣田氏



4月1日付けで総務大臣から、惣田美佐子氏(奥野)が行政相談員に委嘱されました。

行政相談員とは、国の仕事や特殊法人の仕事、県・市町村が国の補助金を受けて行っている仕事等について住民の方からの苦情や意見をお受けし、その解決のお手伝いをしています。

## 春のバラまつり開催中

このほどシルバー人材センターでは、バラまつりを前に「来園者に気持ちよく観賞してもらおう」と、会員、職員ら75人が、バラ園の除草など清掃のボランティアを実施しました。

きれいになったバラ園では色とりどりのバラが皆さんを待っています。

春のバラまつりは、5月24日(日)まで開催中です。

この機会に、ぜひご鑑賞ください。



シルバー人材センターによる清掃ボランティア

## 児童手当の受給者の方へ〜現況届はお早めに〜

### 6月4日から現況届の受け付けを開始します

現況届は、受給資格を審査する大切な届けです。

もし、この届けの提出がなければ、6月分以降の手当が受けられなくなるほか、未提出のまま2年が経過すると受給資格がなくなります。

受給者の方は、必ず現況届を提出してください。

#### ○提出日時

6月4日（木）〜10日（水）

午前9時〜午後5時（土、日は除く）

#### ○提出先

役場1階町民ホール

#### ○持参するもの

- 印鑑
- 年金加入証明書または、受給者の健康保険証の写し（国民年金の方は不要）

※建設国民健康保険の方で、厚生年金に加入されている場合は年金加入証明書が必要となります。

- 1月2日以降に町に転入された方は、前住所（1月1日に住所があった市町村）発行の平成21年度児童手当所得証明書

・児童の住所が町外の場合は児童の住民票謄本

※世帯の状況等により別途書類が必要な場合があります。

#### ◆児童手当制度とは

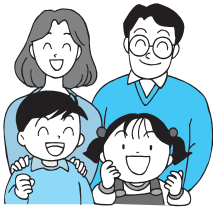
児童手当は、12歳到達後最初の3月31日までの間にある児童（小学校修了前の児童）を養育している方に支給されます。

#### 支給額（月額）

3歳未満の児童	10,000円
一律	10,000円
3歳以上の児童	
第1子	5,000円
第2子	5,000円
第3子以降	10,000円

ただし、前年（1月から5月までの月分の手当については前々年）の所得が一定額以上の方には、手当は支給されません。

問 福祉課（☎637・3114）



## 乳幼児医療費

### 受給者証の更新

町では、0歳〜7歳未満の乳幼児に

医療費の助成をしています。

この助成を受けている方は、年に一度更新手続きが必要となります。今お使いになつ

ている受給者証の有効期限は、6月30日までとなっております。忘れずに更新手続きをしてください。



#### ○日時

6月4日（木）〜10日（水）

午前9時〜午後5時（土、日は除く）

#### ○手続き場所

役場1階 町民ホール

#### ○持参するもの

- 印鑑
- 保険証

（お子様の名前のはいったもの）

- 平成21年1月2日以降に藍住町に転入された方は、前住所（平成21年1月1日に住所があった市町村）発行の平成21年度所得課税証明書

問 福祉課（☎637・3114）

## ご存じですか？

### 住宅用火災報知器設置の義務化

平成16年に消防法が改正され、住宅への火災報知器の設置が義務づけられました。新築住宅については既に平成18年6月1日から同法の適用を受けています。また、既存の住宅については平成23年5月31日までに住宅の所有者等が設置することを義務づけられています。

火災から命や財産を守るためには早期発見が重要です。火災報知器の設置にご協力ください。

問 総務課（☎637・3111）

板野東部消防組合予防課

（☎698・9902）



# 地域包括支援センター臨時職員募集

## 業務内容

介護予防支援及び高齢者介護や生活相談に関すること

## 雇用期間

平成21年9月1日から平成22年3月31日まで

## 雇用人員

1人

## 応募資格

次のいずれかの要件を満たしている方

- ①保健師 ②介護支援専門員 ③社会福祉士 ④地域ケア、地域保健等に関する経験のある看護師（准看護師は不可）



含まない）

⑤ 高齢者保健福祉に関する相談業務等に3年以上従事した社会福祉主事

※ 藍住町の町税及び国民健康保険税に滞納がある方は応募できません。

## 受付期間

5月18日（月）～5月29日（金）

## その他

応募に関しては地域包括支援センターにお問い合わせください。

## 問 地域包括支援センター

（☎637・3175）

# 定額給付金の申請はお済みですか

4月上旬に町から各世帯へ定額給付金申請書を送付しています。もし申請書が届いていない世帯がありましたら企画政策課までご連絡ください。

また、定額給付金の申請期限は10月6日となっておりますので、お早めの手続きをお願いします。

なお、申請には申請書のほかに、本人を確認する書類の写し、給付金の振込先となる預金通帳等の写しが必要です。

## 生活応援事業協賛店について

本町では定額給付金事業の効果により一層高めるため、6月30日まで生活応援事業を実施しています。

5%割引券が使用できる協賛店一覧は、広報あいずみ4月号、エーアイレレビをご覧ください。また、割引券の使用条件などの詳細情報は町ホームページでご確認ください。

## 問 企画政策課

（☎637・3124）

# 公共下水道事業の変更認可 図書の写し縦覧のお知らせ

徳島県から公共下水道事業計画の変更の認可を受けましたので、都市計画法の規定により、次のとおり送付を受けた図書の写しを縦覧することができます。

## 水道課からお知らせ

# 水道料金納付書の一部様式変更について

水道料金の納付書が、下水道の供用に伴い平成21年5月分（平成21年6月30日納期分）から納付書の様式が一部変更になります。

下水道使用量・下水道料金の項目が追加になり、下水道に加入された方のみ下水道料金と水道料金を併せて納付いただくようになります。

下水道に加入されていないご家庭については、今までと変わりなく水道料金のみを納付していただくようになりますので、よろしくお願いいたします。

下水道使用量及び料金欄に※※※が表示されます。

## 問 下水道課

（☎637・3123）

## 問 水道課

（☎637・3131）

の青枠が変更された部分です

<b>藍住町水道料金等納入済通知書</b> 01920-4-310000 藍住町会計課		<b>藍住町水道料金等取納取扱店</b> 01920-4-310000 藍住町会計課		<b>藍住町水道料金等納入通知書兼領収書</b> 01920-4-310000 藍住町会計課	
ご使用者名	水検番号	ご使用者名	水検番号	ご使用者名	水検番号
使用場所	請求年月	使用場所	請求年月	使用場所	請求年月
請求年月	水道使用量 m <sup>3</sup>	請求年月	水道使用量 m <sup>3</sup>	請求年月	水道使用量 m <sup>3</sup>
	下水道使用量 m <sup>3</sup>		下水道使用量 m <sup>3</sup>		下水道使用量 m <sup>3</sup>
水道料金	水道料金	水道料金	水道料金	水道料金	水道料金
下水道料金	下水道料金	下水道料金	下水道料金	下水道料金	下水道料金
合計金額	合計金額	合計金額	合計金額	合計金額	合計金額
納期限	納期限	納期限	納期限	納期限	納期限
額取り日付印	額取り日付印	額取り日付印	額取り日付印	額取り日付印	額取り日付印
取りまとめ店 阿波銀行藍住支店 〒770-8794 ちうち銀行 徳島貯金事務センター（藍住町役場出納室）	（取扱店保存）	取りまとめ店 阿波銀行藍住支店 〒770-8794 ちうち銀行 徳島貯金事務センター（藍住町役場出納室）	（取扱店保存）	取りまとめ店 阿波銀行藍住支店 〒770-8794 ちうち銀行 徳島貯金事務センター（藍住町役場出納室）	（取扱店保存）

## AED（自動体外式除細動器）を配備

このたび、徳島県歯科医師会板野郡支部では、地域の方々に幅広くご利用していただくため、会員すべての歯科医院にAED（自動体外式除細動器）を配備しました。

万一の緊急時に備えて、お近くの歯科医院のAED設置状況を確認しておいてください。

徳島県歯科医師会 板野郡支部会

問 医療法人 橘齒科

（☎641・3075）



## 「労働保険の年度更新のお知らせ」

平成21年度の労働保険の年度更新については、6月1日から7月10日までとなっております。

平成20年度分の確定保険料と、平成21年度分の概算保険料の申告・納付手続を「労働保険確定・概算保険料申告書」により7月10日（金）までに行ってください。

問 徳島労働局 労働保険徴収室

（☎652・9143）

## 電波利用環境保護 周知啓発強化期間

6月1日～10日

電波の正しい利用が、私たちの生活を支えています。

電波はルールを守って正しく使いましょう。

問 総務省四国総合通信局

（☎089・936・5051）



## お詫びと訂正

4月号で掲載した平成21年度浄化槽設置整備事業補助制度のご案内の中で、5人槽設置補助金額について「237,000円」と記載していましたが、正しくは「231,000円」です。お詫びして訂正します。

問 下水道課（☎637・3123）

## 藍住男女共同参画プランを作成しました

町では、男女共同参画社会づくりを進めるため、指針となる「藍住町男女共同参画プラン」を策定しました。

本プランは、性別にかかわらず、お互いの人権を尊重し、個性と能力を発揮しながら、ともに責任を分かちあえる男女共同参画社会を目指して、様々な課題に対応するための方向性と各種施策を定めたものです。

今後、この計画を推進するには、町民の皆さんと行政が一体となった取り組みが重要であると考えておりますので、ご理解とご協力をお願いします。

### ◇計画の目標

「男女が共に個性と能力を発揮でき

る社会の実現」づくり

### ◇基本理念

- 1 人権尊重と意識改革
- 2 男女平等を侵害する暴力の根絶
- 3 参画の拡大と推進
- 4 男女がともに働きやすい環境の整備
- 5 男女がともに安心して暮らせる環境づくり

### ◇計画の期間

平成21年度から平成25年度までの5

年間

問 企画政策課

（☎637・3124）

## 春の農作業安全運動月間

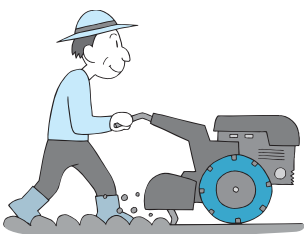
6月10日までは春の農作業安全運動月間です。

春にんじんの出荷や田植えの準備で多忙な農作業が続く毎日ですが、十分な休息と睡眠を取り、過労による事故を防ぎましょう。

また、作業前、作業後の機械の点検作業を行い、安全かつ効率的な農作業に努めましょう。

問 建設産業課

（☎637・3120）



## まちの情報は

広報あいずみ 毎月15日新聞折り込みで

A-テレビ 静止画放送

町政だより 毎月第1木曜日徳島新聞に掲載

ホームページ URL <http://www.town.aizumi.tokushima.jp>

E-mail [aizumi@town.aizumi.tokushima.jp](mailto:aizumi@town.aizumi.tokushima.jp)

広報あいずみは、新聞折り込み・郵送でお届けしています。

もし、ご近所で広報が届いていないお宅がありましたら企画政策課（☎637・3124）までお知らせください。

## 今月の納税

5月は、軽自動車税の納付月です。

納期限は、5月25日です。

納め忘れのないように注意しましょう。

口座振替をご利用の方は、前日まで口座へご入金ください。

税金に関するお問い合わせは、

問 税務課（☎637・3117）

（☎637・3118）

## 日赤社費に

### ご協力ください

5月1日より全国一斉に日赤社費募集月間が始まりました。

社費は国内外のさまざまな災害救護活動や医療、血液事業などの赤十字活動に使用されます。

婦人会の支部長さんや地域の駐在員さん、役員さんを通じて募集をします。また社会福祉協議会でも直接社費の受付窓口も開設しています。

皆様のご理解とご協力をよろしくお願いします。

問 社会福祉協議会

【福祉センター1階】

（☎692・9951）

## 徳島県からお知らせ

### 自動車税は納期限内に

自動車税の納期限は6月1日です。

納期限内に納めてください。

領収証書に添付されている納税証明書は、車検の際に必要なことから、大切に保管してください。

自動車税は、平成21年度から、全国の18チェーンのコンビニエンスストアでも納付できます。

## 裁判員候補者に質問票が届きます！

5月21日から

裁判員制度が始まります

裁判員裁判の対象となる事件が起訴され、裁判の日程が決まった段階で、地方裁判所は、昨年の秋に作成した裁判員候補者名簿の中から、その事件の裁判員候補者をくじで選びます。くじで選ばれた裁判員候補者の方々には、裁判員を選ぶ手続（選任手続）の日に裁判所にお越しいただくためのお知らせを、選任手続の日の6週間前までにお送りします。裁判員候補者の方々にはあわせて、質問票をお送りします。

質問票では辞退を申し出て

いただくことができます

広く国民の参加を得てその良識を裁判に反映させるという裁判員制度の趣旨から、法律上、裁判員になることは義務とされています。ただし、国民の皆様のご負担が著しく大きなものとならないよう、法律や政令では辞退を申し出ることができる事由を定めています。

質問票では、裁判が行われる日程を

前提に、裁判員となることを辞退する

申し出の有無やその事情などをお尋ねします。質問票に記載された内容から、

辞退事由に当たることが明らかになれば、

裁判所は事前に辞退を認め、選任手続のためにわざわざ裁判所までお越し

いただくなくてもよいようにします。

ですから、辞退を希望される場合には、

その理由となる事情をできるだけ具体的に

にご記入ください。

事前に辞退が認められた裁判員候補者以外の方は選任手続の日に裁判所

にお越しいただき、その方々の中から

最終的にくじで6人の裁判員が選ばれます。

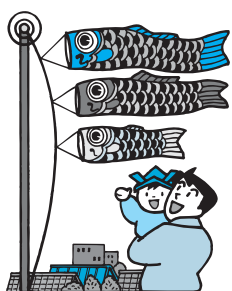
裁判員制度に

ご理解、ご協力を

お願いします。

問 徳島地方裁判所 総務部

（☎088・652・3141）





## 中小企業の皆さんへ 中小・小規模企業を全力をあげて応援します！

—2009年4月10日 新たな経済対策を決定！—

### ◆資金繰り支援をさらに拡充します！

- ・緊急保証の枠を20兆円から、さらに30兆円にまで拡大します。
- ・セーフティネット貸付の枠を10兆円から、15.4兆円にまで拡大します。  
(うち、商工中金の危機対応業務は、0.9兆円から3.3兆円にまで拡大)
- ・小規模事業者経営改善資金融資(マル経融資)の返済期間、融資限度額を拡充します。

### ◆ものづくり・販路拡大などを支援します！

- ・ものづくり中小企業の有する、基盤技術の高度化に対する支援を強化します。

### ◆雇用維持に取り組む中小・小規模企業を支援します！

- ・雇用調整助成金の支給の迅速化・簡素化を推進しています。  
(お問い合わせは、各県労働局・ハローワークまで)
- ・中小企業庁が実施する、人材確保・育成のための「実践型研修」は、雇用調整助成金や中小企業緊急雇用安定助成金の対象となります。

### ◆経済危機対策における税制改正！

- ・交際費等の損金不算入制度について、資本金1億円以下の法人の定額控除限度額を、400万円から600万円に引き上げ、交際費課税を軽減します。

問 四国経済産業局中小企業課 (☎087・811・8529)

## 特集 「パークゴルフ」 ②

本町では、名田橋河川敷にパークゴルフ場を建設し、現在芝生の養成中で、この秋にオープン予定です。オープンに先立ち、前月号に続いてパークゴルフとはどんなスポーツなのかをお知らせします。

### 【プレーに関する規則】

- パークゴルフのルールは優しく作ってあります。1本のクラブでホールアウトするまでの打数を競います。打数の少ない方が勝ちです。
- コースは9ホールを原則とし、パー(ホールの設定打数)33を標準とします。
- 罰打は全て2打罰、但し空振りには打数には数えません。
- 競技中にプレーヤーはいかなる打数の練習もしてはいけません。
- プレーヤーは打数が有利になるよう手で触ったり、クラブで動かしたり、コースを工夫してはいけません。(2打罰)但しボールのそばの石・木片・枯れ葉・紙等は取り除いてもOKです。
- 競技の妨げになるボールは、一時的に取り除くことができます。但し、この場合同意を必要とし、ボールの後方にマークをしてからボールを取り除きます。
- ボールに2度触れた時は罰打となります。空振りは打数に入れませんが、ボールが動いたときは1打とします。
- 他人のボールを打った時は、罰打となり2打加算して打ちなおしとなります。
- 打球が他人のボールに当たった時は、自分のボールはそのままに、他人のボールは元の位置に戻します。
- ティアップして打てるのは、そのホールの第1打のみで、2打目からはあるがままの状態打ちます。



6月号に続く

問 教育委員会 (☎637・3128)



藍住町スローガン

# 守れ人権許すな差別

## 偏見・差別につながる誤った情報

私たちは、生まれたときから偏見や差別意識をもっているわけではありません。その多くは、身近な人たち、TVや新聞等のマスメディア、書籍、インターネット等のあふれんばかりの情報によって身につけてしまうものが多いのではないのでしょうか。誤った情報によるバイアスがかかった行為（歪んで伝えること）を鵜呑みにして信じてしまうことは、固定観念（ステレオタイプ）や偏見・差別につながってしまいます。今回は、「血液型性格分類」を例にとって考えてみたいと思います。

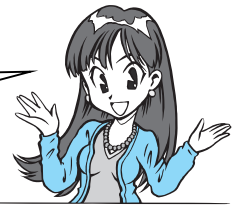
さて、みなさん！こんな会話をよく耳にしませんか？

Aさん「Bさん、血液型教えて！」  
 Bさん「B型だけど…」  
 Aさん「じゃあ、Bさんって陽気な出しゃばりさんでしょ。」  
 Bさん「まあ、そんなところもあるかも。」

Cさん「私、何型と思う？」  
 Dさん「Cさんって、O型じゃない？」  
 Cさん「え～！何でわかったの？」  
 Dさん「Cさんは、八方美人だからね。」

AさんはB型が陽気で出しゃばりだという固定観念をもっています。自分の仮説を確かめるための質問の仕方のようなですね。

血液型性格判断があたると、ますます「これは間違いない！」という確信をもってしまう。外れたときのことは忘れてしまうのですが…。



## 人権標語

### 藍住北小学校児童作品

楽しいな	どうしたの	話し合い	考えよう	走り出せ
友だちみんなが	まずは小さな	みんなの意見	言っていること	明るい未来は
ちがうこと	一歩から	伝え合う	悪いこと	ぼくらがつくる
6年	6年	6年	6年	6年
本田彩夏	松崎夕衣	山本憲都	元木太朗	横井千沙都

「血液型なんて…コミュニケーションの道具だし、相手の性格を簡単に理解する方法だから、そんなに目くじら立てて言わなくて…」という声も聞こえてきそうですが…。でも、よく考えてください。なにか、おかしいと思いませんか？

血液型性格分類が信じられているのは、日本、韓国、中国、台湾等の東アジアの一部の国だけで、他国ではほとんど一般化していません。これまで、日本でも血液型性格分類の検証は行われてきましたが、性格との関連を裏付ける統計的データはなく、疑似科学<sup>1)</sup>の1つに数えられており、現在、多くの医学・心理学者等もこの分類は錯覚にすぎないという立場をとっています。

今、血液型性格分類の書籍がベストセラーになっていますが、一方ではこのことが、偏見や差別につながる様々な問題を生む要因になっているとして問題視されています。

- 特定の血液型のマイナス面が強調され、不快感を感じている人がいる。
- 特定の血液型の人とは合わない、はじめから色眼鏡で人を判断してしまう。
- 相手ときちんと向き合うことなく、相性や性格をわかったつもりになってしまう。
- 過去には、担当部署や就職試験に血液型を取り入れていた企業があり、一部の血液型の人に不利益や就職差別が生じたことが問題になった。
- TV等で視聴率をとるために血液型性格分類が利用され、結果として社会的固定観念をうえつけてきた。<sup>2)</sup>

本人の努力でどうしようもないことで、人を分け隔てして不利益を与えることを「差別」といいます。私たちが、普段何気なく使っている血液型性格分類にも偏見や差別につながる側面があることをきちんと理解しておく必要があります。

このことは、血液型性格分類だけではなく、あふれる様々な情報のなかで、一つ一つの情報を鵜呑みにせず正しく判断し行動することが、まわりの人と自分の人権を大切にすることにつながると思います。

藍住町派遣社会教育主事 和田 敏孝

1) 現時点の知見において、科学の要件として広く認められている条件を十分に満たしていないもの。  
 2) 最近では、放送倫理・番組向上機構（BPO）の勧告により、この種の番組は減少している。また、血液型性格分類について否定的な内容も放送されるようになっている。



# 募集

## 男性料理教室

日 時 5月25日(月)

午前10時～午後1時

場 所 福祉センター 2階

対 象 男性

内 容 ・健康づくりについて  
・調理実習

持ってくるもの エプロン、三角巾、タオル

定 員 20名(申し込み順)

参加費 300円

申込期間 5月18日(月)～21日(木)

申・問 保健センター

(☎692・8658)

主 催 食生活改善推進協議会

「藍愛グループ」

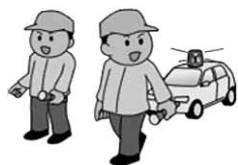
## 防犯推進委員を募集しています

近年、全国的に治安が悪化しておりその現状は本町においても例外ではなく、犯罪発生件数が増加傾向にあります。

犯罪者が最も恐れるのは、「人の視線」や「声かけ」であると言われるように犯罪の発生を抑制するには、町民の皆さんの力が不可欠です。

そこで、本町では、地域に根ざした防犯活動ボランティアである藍住町防犯推進委員に参加していただける町民の方を募集していますので、活動に興味のある方は是非、ご参加ください。

なお、防犯推進委員は、町長と板野警察署長の連名で委嘱することになりますので、委嘱にあたっては簡易な審査があります。



詳しくは役場総務課までお問い合わせください。

安全で安心なまちづくりにご協力を  
お願いします。

問 総務課 (☎637・3111)

## パソコン教室

申込期間：5月16日(土)～22日(金)

午前9時～午後5時

受講期間：6月～7月となっています。  
(各8回予定)

受講資格：町内在住者または在勤者で20歳以上の方(学生を除く)

☆各講座定員を超えた場合は、初めての方を優先して抽選を行います。当選者の方には5月30日(土)までに書面  
で通知します。

講座名	曜日	時 間	定員	受講料	用意する物	場 所
基礎講座(昼)	毎週水曜日	午後1時30分～3時	10人	5,000円	筆記用具 テキスト	町民情報プラザ
基礎講座(夜)	毎週水曜日	午後7時30分～9時	10人	5,000円	筆記用具 テキスト	町民情報プラザ
ワード・エクセル講座(昼)	毎週金曜日	午後1時30分～3時	10人	5,000円	筆記用具 テキスト	町民情報プラザ
ワード・エクセル講座(夜)	毎週金曜日	午後7時30分～9時	10人	5,000円	筆記用具 テキスト	町民情報プラザ

☆応募者が少ない講座は、開講しないことがあります。

☆各講座は、材料費等(テキスト代)が別途に必要となります。

☆受講日・受講時間は、都合により変更する場合があります。

申・問 コミュニティセンター

(☎637・3130) 火曜日休館

教育委員会 (☎637・3128) 火

曜日のみ

## 勤労青少年ホーム

### 講座受講生募集

勤労青少年ホームでは、各講座の受講生を募集しています。

《 募 集 講 座 》			
講座名	曜 日	時 間	定員
書 道	毎週月曜日	19:30～21:00	10人
着 付	毎週火曜日	20:00～21:30	10人
茶 道	毎週木曜日	19:00～21:30	10人
絵 画	毎週金曜日	19:30～21:30	10人
華 道	毎週金曜日	20:00～21:00	10人

申・問 勤労青少年ホーム

(☎692・3620)

(平日午後5時～10時まで)

(土・日・祝日は休み)

## 残そう町の伝承

町には、多くの伝承が残されています。今回は、「弁慶の逆藤」を紹介し  
ます。

屋島の平家を討つために源義経が阿波に来た時には、吉野川が住吉神社の南を流れていたため、新居の角瀬から船で渡ってきて千鳥ヶ浜に上陸した。あるいは、馬で渡ってきたが、流れが深いのでためらっていると、白鷺が案内して渡ったともいわれる。また、川の流れをせき止めて渡ったので、その場所を堰松下とよばれている。弁慶は皆におくれて馬で住吉の福成寺に着いたので、先を急いで出発するときに勢見山から杖にしてきた藤の木を境内に逆さまに突き立てていった。その木から芽が出て大きくなった。(その木は大正末年ごろ迄あったが枯れ、その脇芽を植えたものが今も庭にある。)土地の名を逆藤と呼んでいる。

〔藍住町史〕から

教育委員会では、地域の伝承等の情報を募集しています。

皆さんのお住まいの地域に伝わっている、後世に残したい伝承等があります。

したら、教育委員会までお知らせください。

問 教育委員会

(☎ 637・3128)

### 藍住みんなで歩こうかい(会)

「四国三郎橋を渡る」

\*約10kmのコース

日 時 5月24日(日)

午前9時45分〜正午 10時出発

午前9時45分からストレッチ体操を

します。

集合場所 緑の広場・管理棟前

参加費 300円(保険料)

☆スポーツクラブ会員は無料

問 あいずみスポーツクラブ

(☎ 692・5000)

### 大麻山登山教室を開催します

大麻山登山にチャレンジ

山頂でおいしいコーヒーを飲みましょう。

日 時 5月31日(日)

午前10時集合

集合場所 大麻比古神社駐車場

参加費 500円(保険料)

☆スポーツクラブ会員は無料

\*集合場所まで行くことが困難な方は

9時30分までに体育センターへお越し

ください。

問 あいずみスポーツクラブ

(☎ 692・5000)

### スカットさわやか

### ボウリング大会

あいずみスポーツクラブ会員を対象

にボウリング大会を行います。

梅雨のジメジメもはじき飛ばかも?

日 時 6月6日(土) 10時集合

集合場所 ぼつぷジョイ石井

(☎ 674・4455)

\*小学生以下は保護者同伴でお願いします。

ます。

\*詳しくはお問い合わせください。

問 あいずみスポーツクラブ

(☎ 692・5000)

### 体力をつけて剣山に登ろう

シニア体力アップ

ステーション事業

中高年の方を対象にした、体力向上

のための運動教室です。継続した運動

をすることにより、身体機能全般の回

復や維持向上をねらいとしています。

楽しみながら体力づくりをしましょう。

開催期間 6月6日(土)〜

11月1日(日)(全20回)

参加資格 40歳以上の住民

募集人数 各回40人程度

費用 会員は無料

会員以外の方は1回につき500円

(☎ 692・5000)

(保険料等)

申込締切日 会員は5月30日(土)

会員以外は毎回当日受付

注意事項 剣山登山参加は、10回以上

受講された方になります。

### 事業日程及び内容

回数	月日	活動内容
1	6月6日(土)	シニアスポーツについて講演
2	6月14日(日)	正しいウォーキング講習
3	6月20日(土)	ステップウエル
4	6月28日(日)	ウォーキング
5	7月4日(土)	リズム体操
6	7月12日(日)	登山座学
7	7月19日(日)	ウォーキング
8	7月26日(日)	大麻山登山
9	8月1日(土)	ステップウエル
10	8月23日(日)	ウォーキング
11	8月30日(日)	大麻山登山
12	9月5日(土)	グラウンドゴルフ
13	9月12日(土)	ソフトバレー
14	9月20日(日)	ウォーキング
15	9月27日(日)	大麻山登山
16	10月3日(土)	パークゴルフ
17	10月11日(日)	大麻山登山と座学
18	10月18日(日)	ウォーキング
19	10月25日(日)	ファミリースポーツ
20	11月1日(日)	剣山登山
21	11月8日(日)	剣山登山予備日

\* 日時・場所・内容等詳しくは、お問い合わせください。

申・問 あいずみスポーツクラブ

(☎ 692・5000)

### ストレッチ体操&

### ニュースポーツ講習会

「のびのび」とストレッチでリフレッシュ

日時 5月25日(月)

午後7時30分～9時

場所 体育センター

内容 ストレッチ体操  
囲碁ボール  
ファミリーバドミントン

参加費 無料

(申込みもありません)

小さい子どもからお年寄りまで、どなたでも気軽に楽しめます。

主催 体育指導委員会

問 教育委員会

(☎637・3128)

### ちびっ子漫画コンテスト

### 作品募集

藍の館が小学生中学生の漫画コンテストを開催します。

作品は風景画・似顔絵・オリジナル作品はA3・B4又はA4の用紙を使用し画材や画法テーマは自由です。

応募締切りは5月30日(土)まで。

全作品は藍の館で6月1日(月)～6月29日(月)まで展示します。

展示期間中に入館者投票で入賞者作

品を選び6月29日に最優秀・優秀1点ずつの他、準優秀5点を発表。

それぞれ一万円・五千元・二千元・相当の記念品を贈呈します。応募者全員に参加賞を贈ります。

問 藍の館 漫画コンテスト募集係

(☎692・6317)

## 相談

### 「こころ」の相談窓口

一人で悩んでいませんか。お気軽にご利用ください。

○こころの病気・ストレス・悩みなど  
・地域活動支援センター「ことじ」

(☎694・6606)

・「オリーブの木」

(☎685・5524)

・保健センター

(☎692・8658)

○精神障害者家族会・作業所について  
・地域活動支援センター「すみれ・あ  
いずみ作業所」(☎693・0032)

### 高齢者の相談窓口

○高齢者の介護や健康、生活に関する  
こと

○高齢者の虐待、悪質な訪問販売にあ  
った、財産管理に自信がなくなった

○近所のひとり暮らしの高齢者が心配  
等さまざまな相談に応じます。

問 地域包括支援センター(保健セン  
ター内)(☎637・3175)

## 催し物・その他

### 第13回あいずみ

### 子どもフェスティバル

(テーマ あした天気になあれ)

日時 5月31日(日)

午前10時～午後3時

場所 みどりの広場と管理棟

(雨天時・女性センター)

内容

★オーブニングセレモニー

(メッセージ風船)

★アトラクション・ヒーローショー

☆体験コーナー

☆遊びコーナー

☆製作コーナー

☆木かげでお話

☆展示コーナー

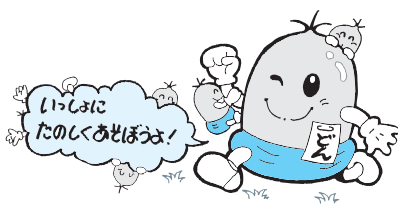
※フリーマーケット

ト(手作り品とリ

サイクル品のみ出

店) 募集中

出店料 1ブース



(駐車場車1台分) 500円  
当日午前9時受付

出店料納入後、場所はくじで決める(雨  
天時中止)

問 教育委員会

(☎637・3128)

### 徳島教育航空群 音楽祭及び

### 徳島航空基地 一般公開のお知らせ

### 音楽祭

日時 6月19日(金)

午後5時30分 開場

午後6時30分 開演

場所 鳴門市文化センター

\*入場は無料ですが、入場整理券が必  
要です。

### 基地一般公開

日時 6月21日(日)

午前8時～午後3時

内容 ふれあいウォーキング、シミ  
ユレーター体験飛行、風船等工作教室、  
広報館・記念館公開

※音楽祭の入場整理券及びパンフレッ  
トは、役場受付においてあります。

問 海上自衛隊徳島教育航空群 広報  
室 (☎699・5111)

## 内田美智子さん人権教育講演会

### 「性」と「生」と「食」から命と子育てを考える

全国人権・同和教育研究大会で講演され、全国から集まった参加者に大きな感動と反響を呼んだ、福岡県で産婦人科を開業されている助産師の内田さんが、本町で3回の講演会を開催します。

6月11日(木)

●藍住町人権教育推進協議会総会・講演会

時間 午後7時～9時

(講演会は7時30分)

場所 町民シアター(役場4階)

演題 「キラキラ輝く子どもたちの笑顔がずっと続くために」

6月11日(木)

●藍住中学校区 青少年健全育成・人権教育講演会

時間 午後2時～3時15分

場所 町民体育館(藍住中学校東側)

演題 「人はそこにいるだけで価値がある」

6月12日(金)

●藍住東中学校区 青少年健全育成・

### 人権教育講演会

時間 午前10時45分～正午

場所 東中学校体育館

演題 「人はそこにいるだけで価値がある」

映像と音楽が心に響き、涙、涙の講演会です。(皆さん、ハンカチはお忘れなく)

特に子育て中の保護者の皆さんには、ぜひ聴いていただきたい講演会です。

※昼間の各中学校区での講演会にも、ぜひご参加ください。

問 教育委員会(☎637・3128)



## 図書館の行事

### ★おはなし会

毎週日曜日 午後2時から

### ★あかちゃん絵本の読みかかせ会

毎月第2・第4水曜日

5月27日(水)、6月10日(水)  
午前10時30分～11時

### ★井隈読書会

6月4日(木) 午前10時から  
〈6月の課題図書〉  
「女は下着でつくられる」

鴨居 羊子

## お知らせ

### ★廃棄雑誌の提供

図書館で保存期間の過ぎた雑誌を、無料で希望者に提供します。

期間 5月16日(土)～31日(日)

場所 図書館

### ◎休館日

毎週月曜日  
図書整理日・5月21日(木)

問 図書館(☎692・0070)

## 5.6月藍の館イベント

### ○水墨画・油絵の模写

期間 5月30日(土)まで

出展作品 50点展示

主催 光琳水墨画徳島支部  
後援 エーアイテレビ・町観光物産協会

### ○邦楽琴演奏体験

日時 5月17日(日)

午前10時～午後3時

演奏者指導 別所都梢先生

### ○民謡と三味線合奏会

日時 5月24日(日)

午前10時～午後3時

演奏者指導者 梅若啄志穂先生

### ○琵琶演奏と体験学習

日時 6月7日(日)

午前10時～午後3時

演奏指導者 小林和子先生

### ○ぞめぎ・藍こなし三味線唄

日時 6月8日(月)

午前10時～午後2時

演奏者 阿波渦の会

### ○尺八演奏・徳島如道会古典本曲

日時 6月14日(日)

午前10時～午後3時

問 藍の館(☎692・6317)

## あいずみ俳壇

山田 民恵 選

岸の鴨 数倍に増え 旅支度  
 水底に 日輪座る 春の水  
 自販機に 札を言わるる 春立つ日  
 春疾風 絵馬の打ち合う 音激し  
 梅開く 母をつれ出す 車椅子  
 初鶯 上着一枚 脱ぎすてて  
 春浅し 大布織る里の わらべ唄  
 つぎつぎと リハビリこなす 春浅し  
 藍色の 大河の土手に 土筆摘む  
 跳ね上げし 鋤に重たき 春の泥  
 加 章  
 波打って 碗頭豆の花盛り

平野 栄子  
 湯浅佐代子  
 吉田 善子  
 高塚 富子  
 安芸 澄衣  
 高岡アイ子  
 伊藤たつお  
 生越 茜  
 久次米民子  
 中村 芳翠  
 山田 民恵

## いきいきサロンのご案内

地域の皆さんが健康で活力ある生活を送れるよう、健康チェックや健康体操、お話、レクリエーション等の内容で各地域老人憩の家で開催しますので、お気軽にご参加ください。

開催日	曜日	時 間	場 所	内 容
5月15日	金	午後1時30分～午後3時	東中富老人憩の家	健康チェック 室内ゲーム
5月18日	月	午前9時30分～午前11時	住吉老人憩の家	健康チェック 室内ゲーム
5月20日	水	午前9時30分～午前11時	江ノ口老人ルーム	健康チェック 健康体操
5月20日	水	午後1時30分～午後4時	徳命老人憩の家	健康チェック カラオケ
5月25日	月	午前9時30分～午前11時	乙瀬老人ルーム	健康チェック 囲碁ボール
5月25日	月	午後1時30分～午後3時	奥野老人憩の家	健康チェック 室内ゲーム
6月1日	月	午後1時30分～午後3時	東部老人憩の家	健康チェック 健康体操
6月2日	火	午後1時30分～午後3時	西部老人憩の家	健康チェック 交通安全教室
6月3日	水	午後1時30分～午後3時	富吉老人憩の家	健康チェック 健康教室・室内ゲーム

住所・年齢に関係なく、ご都合のよい会場にお越しください。  
 内容：健康チェック・（お話・体操・レクリエーション等）  
 を行っています。

問 社会福祉協議会 (☎692・9951) 保健センター (☎692・8658)



## こんにちは赤ちゃん 4月

(子の氏名)	(ふりがな)	(性別)	(父)	(母)	(住 所)
柳澤 佑佳	(ゆ か)	女	裕 也	幸 子	奥野字乾
桑村 一路	(いちろ)	男	敏 弘	真智子	勝瑞字成長
谷本 聖輝	(こうき)	男	哲 哉	麻 由	東中富字直道傍示
本田 義智	(よしとも)	男	隆 史	ひろみ	富吉字豊吉
安宅 脩真	(はるま)	男	直 也	和 江	矢上字春日
三谷 勇斗	(はやと)	男	達 也	和 穂	東中富字権現傍示
寺澤 蓮音	(れおん)	男	大 毅	康 衣	乙瀬字出来地
吉田 理妙	(り さ)	女	典 弘	千 景	勝瑞字西勝地
渡邊 楓乃	(か の)	女	泰 浩	育 子	奥野字矢上
岡山 昊明	(こうめい)	男	将 将	麻 実	富吉字穂実
井上 貴道	(たかみち)	男	正 雄	優 子	勝瑞字西地
阿部 奨	(しょう)	男	敬 敬	幾 子	富吉字豊吉
宮本 若菜	(わかな)	女	雅 司	晶 子	東中富字直道傍示
清水 裕斗	(ひろと)	男	栄 作	久美香	勝瑞字正喜地
山崎 悠以	(ゆ い)	女	智 也	佳 美	乙瀬字青木
田原 潤	(じゅん)	男	大 資	翔 子	勝瑞字正喜地
奥田 陽菜	(ひ な)	女		芳 恵	矢上字北分
矢野 那菜	(な な)	女	聖	優 子	奥野字矢上前
楠 琴葉	(ことば)	女	智 博	麻 紀	奥野字西中須
川口 結羽	(ゆ う)	女	巧 巧	ひとみ	奥野字原
内海 翔	(かける)	男	勉 勉	倫 子	勝瑞字成長
齋藤 空璃	(すあり)	女	勉 勉	美 希	住吉字神蔵
大西 里奈	(り な)	女	輝 明	貴 子	笠木字東野
後藤 杏美	(あ み)	女	竜 彦	月 江	奥野字猪熊
藤井 凜乃	(りの)	女	篤 史	由 理	奥野字猪熊
乾 航希	(こうき)	男	隆 広	紀 子	東中富字鏝場傍示
西川 華依羅	(かいら)	女	優 真	亜 子	勝瑞字東勝地
石田 匠輝	(しょうき)	男	誠 誠	智 美	矢上字北分

## おくやみ申し上げます

(氏名)	(年齢)	(住 所)
富士山 代	89 歳	徳命字元村
山田サカエ	102 歳	徳命字名田
小西 春男	83 歳	勝瑞字西勝地
佃 信廣	62 歳	笠木字東野
北谷ユキエ	80 歳	徳命字前須西
久次米 眞雄	73 歳	奥野字西中須
小原 陸一	83 歳	東中富字龍池傍示
兒島 重暎	72 歳	勝瑞字幸島
松浦 峰子	75 歳	奥野字前川
板東 利行	77 歳	東中富字北傍示
大盛 菊恵	84 歳	徳命字前須西
楠 利幸	61 歳	徳命字前須東

地域の子どもは、  
 地域で守り育てましょう

子どもは、私たちの宝です

藍住町青少年健全育成会議  
 藍住町民生児童委員協議会  
 板野西部青少年補導センター

新しい体育指導委員を  
紹介します。

4月9日に委嘱式が行われ、新しく次の方々が、体育指導委員に委嘱されました。任期は平成23年3月31日までです。  
(順不同・敬称略)

氏名	住所
北島 孝	住吉
谷野 桂一郎	矢上
鍋島 龍夫	勝瑞
今村 恵子	奥野
井上 武	乙瀬
野上 康子	東中富
野田 誠	奥野
筒井 由美子	奥野
國永 さき	住吉
白川 純司	住吉
住田 瑞子	住吉
竹内 進	勝瑞
星元 郁美	矢上
宮井 美和	徳命
坂本 英二	奥野
楠本 忍	矢上
谷崎 光重	乙瀬
大西 寛彦	奥野
長谷部 裕之	東中富
坂東 秀宣	奥野
阿部 光宏	徳命
香川 和也	勝瑞
野上 真弓	奥野
三浦 真どり	徳命
山崎 直輝	矢上

特別職国家公務員（自衛官）受付案内

募集種目	応募資格	受付期間	試験期日	試験会場
技術海曹・空曹 (男女)	20歳以上で国家資格取得者等 又は20歳以上で工科系大学・ 短大・高専卒（見込含）の者	5月7日～5月22日	7月3日	松茂町の自衛隊基地
任期制自衛官	18歳以上27歳未満	年間を通じて行っています。 下記事務所までお問い合わせ下さい。	受付時にお知らせします。	

問 資料請求 鳴門地域事務所 (☎685・5306)

じびいんこうか  
**たなもと耳鼻咽喉科  
クリニック**

診療科目：耳鼻咽喉科・アレルギー科・気管食道科・小児科

診察時間	月	火	水	木	金	土
8:45～12:00	○	○	△	○	○	○
14:30～18:30	○	○	△	○	○	○

TEL088-683-3987(サンキューハナ)  
マルナカ成長店 南200m エネオスはある

院長 棚本 洋文  
(社)日本耳鼻咽喉科学会 認定 耳鼻咽喉科専門医  
(社)日本アレルギー学会 認定 アレルギー専門医

6月5日(金)学会のため休診させていただきます。  
予約専用電話 088-683-3381(ミミハイチパン)

**増田クリニック**  
TEL: 088-693-3020  
藍住町役場東500m

禁煙指導・特定健診承ります

●診療科目：内科・循環器科・心臓血管外科・  
ペインクリニック内科

診療時間	月	火	水	木	金	土
午前 9:00～12:30	○	○	○	○	○	○
午後 2:30～6:30	○	○	○	△	○	5:30 まで

**広報あいずみ広告主募集**

広報あいずみの広告主を募集しています。詳細については、HP をご覧になるか、下記までお問い合わせください。

「広報あいずみ広告主」  
 広告枠 1 枠 60mm×90mm  
 広告料 1 回 1 枠 18,000円

申・問 企画政策課 (☎637・3124)

**ドコモショップ 藍住店**  
tel.088-692-0011

ご来店  
お待ちしております。

板野郡藍住町矢上字北分88  
[営業時間]  
日～木曜日 10:00～19:00  
金・土曜日 10:00～20:00  
年中無休

(株)おごせ電機  
板野郡藍住町北分88番地

この広報紙は再生紙を使用しています。

※このページの広告収益は防災事業に役立てられています。