

あいずみ

8

月号



魚釣りをする子どもたち

青い空
大きな入道雲
騒がしい蝉の声
日射しが強くなり
汗をかきながら
友だちとはしゃいだ日
魚釣りや虫取り
自然を満喫していた
友だちと過ごした日々を
いつまでも忘れない



9月号の表紙のテーマは「稲刈り」です

テーマに合う写真や詩を送ってください。

提出先 〒771-1292 藍住町奥野字矢上前52番地 1
藍住町企画調整課 広報表紙募集 係
Eメール aizumi@town.aizumi.tokushima.jp

応募締切 8月31日(金)

*応募規定等詳細については、ホームページをご覧ください。

☎ 企画調整課(☎637・3124)

今月の主な記事

- 「おどる国文祭」イベント入場整理券受付中…………… P2～3
- 9月1日から「指定ごみ袋」販売開始…………… P4
- 環境ボランティア員募集…………… P6
- 公共下水道管きよ布設工事…………… P6
- 守れ人権 許すな差別…………… P8
- 情報NOW…………… P9～12

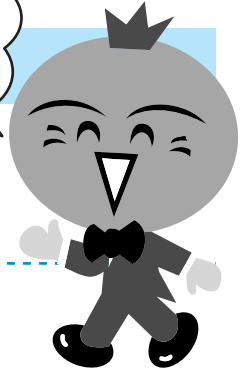
住民の動き

平成19年7月末現在()内は前月比

| | | | |
|-----|--------------|-------|-------------|
| 人 口 | 32,922人(+36) | 15歳未満 | 5,416人(+3) |
| 男 | 15,842人(+29) | 65歳以上 | 4,764人(+20) |
| 女 | 17,080人(+7) | 平均年齢 | 39.76歳 |
| 世帯数 | 11,730戸(+21) | | |

入場整理券申込受付中

国文祭まで
あと**73日**
だよ



「おどる国文祭」の各イベントでの入場整理券応募の受付が始まっています。
町内で開催されるイベントで、入場整理券が必要な事業を紹介します。

申込番号
2

事業名 シンポジウム「藍と文化と吉野川」
日時 11月3日(土) 13:00~
場所 町民シアター(役場4階) **入場無料**
内容 藍の歴史や藍染めの良さ、新たな染織文化の創造について提言します。
1. 基調講演 講師 三好昭一郎氏(元藍の館館長・文学博士)
2. パネルディスカッション
コーディネーター 富山 弘基氏(染織雑誌元編集長)
パネリスト 市田ひろみ氏(服飾評論家)
諏訪 好風氏(野々花染工房主宰)
伊藤 廣明氏(京ごふく店取締役)
応募方法 往復はがき **1通につき2人まで** インターネット応募可

申込番号
3

事業名 藍染めセミナー
日時 11月3日(土) ①9:30~ ②11:00~
場所 緑の広場管理棟1階 **入場無料**
内容 プロの染め作家によるセミナー
講師 矢野藍秀氏(藍染作家)・原田史郎氏(藍染作家)
応募方法 往復はがき **1通につき2人まで** インターネット応募可

申込番号
21

事業名 藍の歴史探検ツアー
日時 11月4日(日) ①10:00~ ②14:00~
参加無料 所要時間2時間程度
内容 藍の館を含んだバスによる藍の歴史の探検ツアー
応募方法 往復はがき **1通につき2人まで** インターネット応募可

申込番号
27

事業名 戦国浪漫・勝瑞探訪「シンポジウム」
日時 10月28日(日) 13:00~
内容 室町時代から戦国時代にかけて、畿内と直結した文化都市として発展した勝瑞。シンポジウムにより戦国武将三好氏の文化活動を紹介します。
場所 町民シアター(役場4階) **入場無料**
1. 記念講演 講師 小和田哲男氏(静岡大学教授)
2. パネルディスカッション
コーディネーター 須藤 茂樹氏(徳島城博物館学芸員)
パネリスト 小和田哲男氏(静岡大学教授)
福家 清司氏(文化庁主任調査官)
福原 健生氏(徳島造園学会主宰)
重見 高博氏(町教育委員会学芸員)
応募方法 往復はがき **1通につき2人まで** インターネット応募可

こくぶんさい おどる国文祭 イベント

申込番号
28

事業名 戦国浪漫・勝瑞探訪 「茶会」
 日時 10月27日(土) 10:00~14:00
 場所 勝瑞城館跡会場内 参加無料
 内容 茶会の開催
 応募方法 官製はがき 1通につき2人まで インターネット応募可

応募先

申込番号 **2・3・21・27**

〒771-1292 板野郡藍住町奥野字矢上前52-1
 第22回国民文化祭藍住町実行委員会
 (教育委員会社会教育課内) (☎ 637・3128)

申込番号 **28**

〒771-8570 徳島市万代町1丁目
 徳島県教育委員会文化財課 (☎ 621・3164)

インターネットからの申し込み <http://www.odoru-kokubunnsai.jp/>

応募締切 9月20日(木) 当日消印有効

※ 当選者の発表は、「入場整理券」の発送をもってかえさせていただきます。
 (当選されなかった方への連絡はいたしませんので、あらかじめご了承ください。)



応募方法

- 応募に当たっては、官製はがき、往復はがきまたはインターネットでお申し込みください。
 - 1通のはがきで複数の事業への応募はできません。
 - 入場(参加)を、希望する事業の「申込番号」、「事業名」、「開催日」、あなたの「郵便番号」、「住所」、「氏名」、「人数(複数人数で応募可能な事業についてのみ、入場を希望される人数)」、「電話番号」を記入してください。
 - 応募者多数の場合は、抽選となります。
- * 記入漏れがあると、入場整理券が発行できなくなることがあります。
 * 提供いただいた個人情報は、入場整理券の目的以外には一切使用しません。

【官製はがきの場合】

申込番号 ○○
 事業名 ○○○○○○○○
 開催日 ○月○日

郵便番号 〒○○○-○○○
 住所 ○○○○○○○○○○○○
 氏名 ○○○○
 応募人数 ○人
 電話番号 ○○○-○○○-○○○

備考
 ※複数名の応募が可能な事業について、複数の方の入場を希望される場合は、合計人数を記入してください。

【うら面】

50円
切手をお貼り
ください

□□□-□□□□

応募先住所

応募先名
「入場整理券募集係」行
(入場券)

【おもて面】

【往復はがきの場合】

□□□-□□□□

往信

応募先住所

応募先名
「入場整理券募集係」行
(入場券)

空 白

官製はがきと同じ

【おもて面】

申込番号 ○○
 事業名 ○○○○○○○○
 開催日 ○月○日

郵便番号 〒○○○-○○○
 住所 ○○○○○○○○○○○○
 氏名 ○○○○
 応募人数 ○人
 電話番号 ○○○-○○○-○○○

備考
 ※複数名の応募が可能な事業について、複数の方の入場を希望される場合は、合計人数を記入してください。

あなたの住所

あなたの氏名

官製はがきと同じ

【うら面】

9月1日から指定ごみ袋制が始まります

指定ごみ袋の販売価格

| 種類 (袋色) | サイズ | 1セット 当たり枚数 | 販売価格 |
|----------------------------------|-------|---------------|------|
| 燃やせるごみ (ピンク) | 大 45ℓ | 10枚 | 350円 |
| | 中 30ℓ | 10枚 | 250円 |
| | 小 15ℓ | 10枚 | 150円 |
| 金属・ガラス陶器類専用 (燃やせないごみ) (青色) | 中 30ℓ | 10枚 | 250円 |
| 空きビン専用 (白色) | 中 30ℓ | 10枚 | 250円 |
| 空き缶専用 (黄色) | 大 45ℓ | 10枚 | 350円 |
| | 中 30ℓ | 10枚 | 250円 |
| 廃プラスチック類 (オレンジ) | 大 45ℓ | 10枚 | 350円 |
| | 中 30ℓ | 10枚 | 250円 |
| 事業所用 (紫色) | 大 90ℓ | 10枚 | 450円 |
| | 中 45ℓ | 10枚 | 350円 |

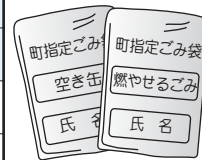
町では、循環型社会の形成のため、より一層のごみの減量と資源化を推進しています。

その一環として、9月1日から指定ごみ袋制を実施します。

ごみの排出量に応じた費用を負担していただくことで、負担の公平化を図り、一人ひとりが自ら排出するごみの抑制や再利用の促進に努め、ごみに責任を持つ社会づくりを目指します。

指定ごみ袋は、8月末から取扱店で販売が開始される予定です。

皆さんのご理解とご協力をお願いします。



指定ごみ袋の取扱店

平成19年8月1日現在

| 地区名 | 店名 |
|-----|--------------------------|
| 勝 瑞 | くすりのレディ 藍住店 |
| | シューズショップタケダ |
| | さいとう不動産 |
| | サンクス 藍住勝瑞店 |
| | ママの店 勝瑞店 |
| | マルナカ 成長店 |
| 笠 木 | キョーエイ 笠木店 |
| | キョーエイドラッグ 笠木店 |
| | JA板野郡東部サブセンター (住吉支所内) |
| | ファミリーマート 藍住町笠木店 |
| | ローソン 藍住町西野店 |
| | ダイレックス 藍住店 |
| 住 吉 | たけや食品店 |
| | ファミリーストア11吉田商店 |
| | ファミリー両国 藍住店 |
| | ホームセンターコーナン 徳島 藍住店 |
| | マイショップ 住吉店 |

| 地区名 | 店名 |
|-------------|--------------------|
| 乙 瀬 | マルナカ 徳島春日店 |
| 矢 上 | おごせ電機 |
| | 浜商店 |
| | ホームセンターダイキ 藍住店 |
| | ママ市場 |
| | ママの店 藍住店 |
| | 明治牛乳 藍住東販売所 |
| 奥 野 | 山口文具店 |
| | オゼキ酒店 |
| | かがわ化粧品店 |
| | 奥村呉服店 |
| | 坂東肥料店 |
| | ファミリーマート 藍住町奥野店 |
| | 松屋百貨店 |
| リカーフーズ坂東 | |
| ローソン 藍住町奥野店 | |

| 地区名 | 店名 |
|-------|---------------------|
| 徳 命 | キリン堂 藍住徳命店 |
| | 笹田商店 |
| | サンクス 藍住徳命店 |
| | セブン 藍住 |
| | ファミリーマート 藍住インター店 |
| | ユートピア 藍住徳命店 |
| 東 中 富 | ローソン 藍住徳命店 |
| | 衣料センターあかざわ |
| | キョーエイ 藍住店 |
| | サンクス 藍住インター店 |
| | サンクス 藍住東中富店 |
| | 杉山薬局 藍住店 |
| 富 吉 | ドラッグストアチャーリー 藍住店 |
| | ヨコタ園芸 |
| | 荒磯商店 |

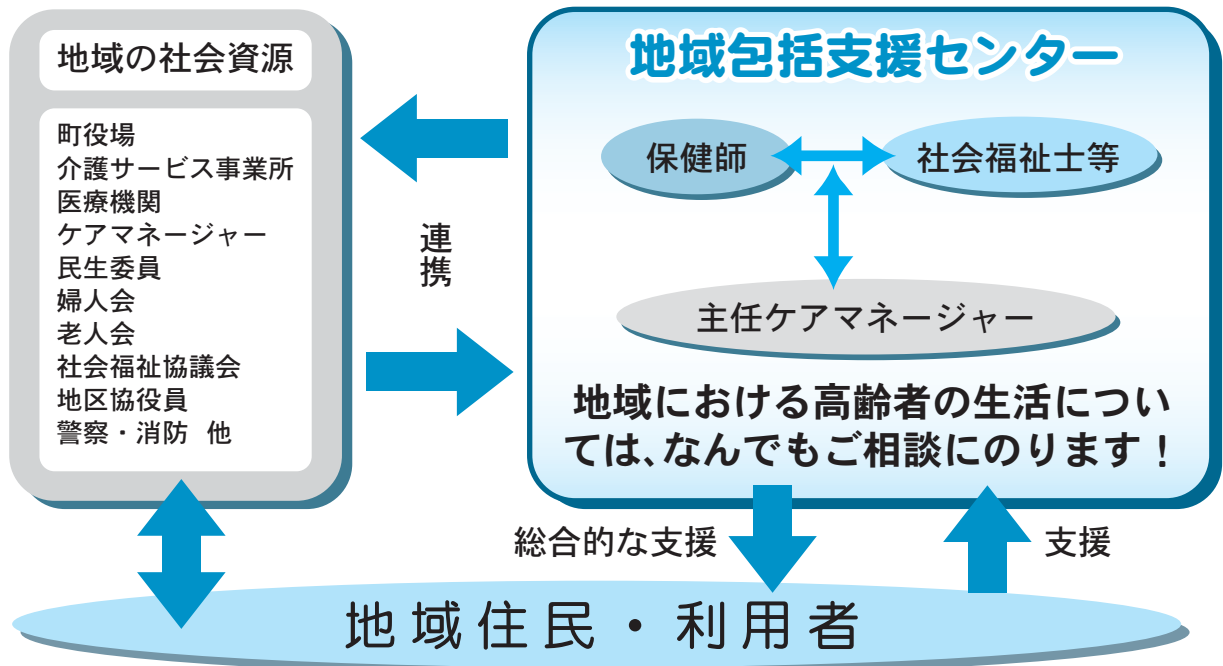
高齢者の生活拠点

地域包括支援センター

昨年4月に保健センター内に開設した地域包括支援センターでは、高齢者の皆さんが、住み慣れた地域で安心して生活ができるよう、健康や生活、介護などを総合的に支援しています。



地域包括支援センター（保健センター内）



地域包括支援センターでは、3職種（保健師、社会福祉士等、主任ケアマネージャー）の職員が、次のような業務を行っています。

①介護予防ケアマネジメント

介護認定において「要支援1・2」と認定された方を対象に、必要な介護サービスについて利用計画（ケアプラン）を作成し、その利用を支援します。

②総合相談・支援

地域の様々な相談に応じて、情報提供、関係機関の紹介等を行います。

③権利擁護

困難な状況で生活している高齢者に対し、地域で安心して生活が送れるよう支援します。

④包括的・継続的ケアマネジメント支援

包括的・継続的ケアマネジメントが実現できるよう、町内の介護支援専門員の後方支援を行います。

生活する上で何かお困りのことがありましたら、お気軽にご相談ください。

問 地域包括支援センター（☎ 637・3175）（FAX 637・3158）

環境ボランティアを募集

清潔で美しい町に

町では、9月1日から実施する指定ごみ袋制による環境対策として環境ボランティアを募集します。ごみの減量や資源化に熱意と興味がある方の応募をお待ちしています。

活動内容 町職員と一緒に地域のごみ集積場の不適正な排出や不法投棄に関する調査・指導を行います。町内の環境美化に努めます。

申込期限 8月24日(金)
問 生活環境課 (☎637・3116)

特別弔慰金の請求はお済みですか

戦没者等の死亡当時のご遺族で、平成17年4月1日現在、公務扶助料、遺族年金等を受ける方がいない場合に、次の順番による先順位のご遺族お一人に特別弔慰金が支給されます。**請求期限は平成20年3月31日まで**となっています。この期限を過ぎますと、法律の規定により、特別弔慰金を受ける権利が消滅します。

- 1 弔慰金の受給権者
- 2 戦没者等の子
- 3 ①父母 ②孫 ③祖父母
- ④兄弟姉妹(戦没者等と生計関係

今月の納税



◎税目 町県民税(2期)

国民健康保険税(3期)

◎納期限 8月27日

納め忘れのないよう注意しましょう。

※口座振替をご利用の方は、前日までに口座へご入金ください。

問 税務課 (☎637・3117)

を有していなかった方等は除きます)

4 前記3以外の

①父母 ②孫 ③祖父母

④兄弟姉妹

5 前記1から4以外の三親等内の親族(戦没者等の死亡時まで引き続き1年以上生計関係を有していた方に限ります)

【給付内容】

額面40万円、10年償還の記名国債

問 福祉課 (☎637・3114)

奥野矢上前第四分区公共下水道管きよ布設工事

次のとおり、下水道管きよ布設工事を行います。

1 工事区域 左図を参照

2 工事期間

8月17日〜平成20年2月(予定)

3 工事時間

土・日曜、祝日を除く午前9時〜午後5時

4 工事概要

汚水管渠推進工(延長約230m)、
 汚水管渠開削工(延長約180m)、
 付帯工(公共汚水ます、舗装復旧等)

工事期間中は、工事区域内で、公道の片側通行や、町道の片側通行および全面車両通行止めなどの交通規制を随時実施する予定です。

近隣にお住まいの方や道路を通行される方にはご迷惑をおかけしますが、ご協力をお願いします。

問 下水道課 (☎637・3123)



実施日 8月28日(火)

200・400mL献血

9:30~12:00 藍住町役場前
13:30~16:00 キョーエイ
藍住店前

成分献血(予約制)

9:30~12:00 藍住町役場前
13:30~15:00 藍住町役場前

献血にご協力を

左記の日程で移動採血車が来町し献血を実施しますので、皆さんのご協力をよろしくお願いいたします。

- ※ 献血の受付の際に、ご自身を証明できるものを提示してください。
- ※ 献血手帳をお持ちの方は、ご持参ください。
- ※ 献血者には、検査(肝臓、コレステロール等の検査)を行っています。

問 社会福祉協議会

(☎ 692・9951)



四国4県の選りすぐりのグリーンツーリズム施設(体験型観光施設)、各県22カ所合計88カ所を紹介したパンフレット(マップ・ガイド)ができました。



藍住町歴史館「藍の館」も掲載されています。各県の名産が当たるキャンペーンも行っています。

さあ皆さん、この夏はパンフレットを持ってグリーンツーリズム体験をしてみませんか。

問 県農山村整備課 (☎621・2451)

<http://our.pref.tokushima.jp/green/>



年金時効特例法 についてのお知らせ

年金記録の訂正による年金の増額は、時効により消滅した分を含めて、ご本人または遺族の方へ全額をお支払いします。

○今までの取扱い

年金記録が訂正された結果、年金

が増額された場合でも、時効消滅により、直近の5年間分の年金に限ってお支払いしていました。

○今後の取扱い

「年金時効特例法」の成立により、時効消滅により受け取ることができなかった分も全期間さかのぼってお支払いします。

問 徳島北社会保険事務所

(☎ 655・0200)

「ねんきんダイヤル」

(☎ 0570・05・1165)

インターネット

<http://www.sia.go.jp/>

花で歓迎 国文祭



全国から国民文化祭に訪れる参加者に

藍の花を楽しんでもらおうと、5月に染色研究家秋山精子氏(国民文化祭企画委員)の指導で、矢上の緑の広場に隣接する円形花壇に植えた藍が、大きく育っています。藍は、花作りボランティア花友会の会員が中心となり、国文祭開催時にきれいな花を咲かせ、参加者を迎えられるよう手入れを行っています。

国文祭は、10月27日から11月4日まで開催されます。県内全域で様々なイベントが行われ、町内では藍フェスティバルなどのイベントを開催します。国内最大の文化の祭典に、皆さんもぜひ参加してください。



藍住町スローガン

守れ人権許すな差別



子どもの人権

～人権擁護委員の取り組み～

「SOSミニレター」をご存じですか？

～これはあなたからのとくべつゆうびん～
学校や家のことでだれにも相談できずにひとりで悩んでいませんか？
いじめや困ったことでだれに聞いたらいいかわからないことはありませんか？ ……

いじめや虐待などの子どもに対する人権問題は、周囲の人の目につきにくい所で起こっていることが多く、被害を受けている子どもは相談できる人がいなかったり、うまく伝える方法が分からなかったりして、長い間悩んだり悲しい結果を招いてしまうことが少なくありません。

様々な事件が表面化するなかで、今年2月に、法務省が文部科学省の協力を得て全国の小中学生に、学校を通じて「SOSミニレター」を配布しました。SOSミニレターは、便箋と封筒(組み立て式)を一枚にしたもので、相談したいことを便箋に書き、切り取って組み立てた封筒に入れて郵送できる仕組みになっています。あて先は徳島地方法務局で、各地域の人権擁護委員が、子どものもつ悩みや心配ごとに手紙又は電話での助言を行っています。

悩んでいる子どもの心のSOSに、誰かがつながっていくことができ問題が解決していく糸口が見つければと思います。

藍住町の人権擁護委員7名は、右の目標にそって啓発活動に取り組んでいます。

「育てよう一人ひとりの人権意識」

－思いやりの心・かけがえのない命を大切に－

「人権の花」運動

6月22日に、藍住町の4つの小学校にキバナコスモスとホウセンカの苗、プランター、土、肥料を配布しました。「人権の花運動」は、子どもたちが互いに協力しながら花を栽培することで、やさしい心や命の大切さを育ててもらうことを目的に実施しています。

「中学生の人権作文」

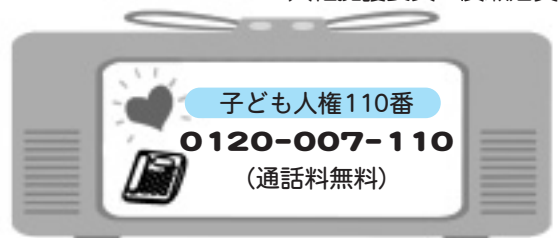
人権尊重への理解と認識を深めてもらうことを目的として、「全国中学校人権作文コンテスト」が行われています。いつも代表作品を読ませていただいています。どの作品も、まわりの人の気持ちに気づき、自分の真剣な願いや深い思いが豊かに表現されています。今後も先生方のご指導のもとで積極的に取り組んでいきたいと思っています。

人権擁護委員 廣瀬浩美

人権標語

藍住南小学校児童作品

| | | | |
|-------|---------|--------|----------|
| 助けあおう | 思いやり | あいさつから | 友だちは |
| 心と心を | いつもわすれず | はじめよう | いつまでたっても |
| 一つにして | 大切に | 友だちの輪 | 宝物 |
| 4年 | 4年 | 4年 | 4年 |
| 萩田 | 北浦 | 高田 | 野田 |
| 麻呂 | 妃菜 | 大地 | 旺 |





ストレッチ体操 & ニュースポーツ講習会

いい汗流して、夏バテ解消！

日時 8月27日(月) 午後7時30分～9時
 場所 体育センター
 内容 ストレッチ体操、グリーンソフト、カローリング



参加費 無料(申込も必要ありません)
 ※小さい子どもからお年寄りまで、どなたでも気軽に楽しめます。
 主催 町体育指導委員会
 教育委員会

問 教育委員会 (☎637・3128)

みんなで歩こう会

暑い！
 アツイ！
 暑い夏！
 いい汗流して
 乗り切ろう



日時 8月19日(日) 午前9時45分～午後1時10時出発
 集合場所 緑の広場管理棟前
 ※9時45分からストレッチ体操
 今回のコース
 管理棟↓直道交差点↓桜つつみ公園↓
 管理棟

※毎月第3日曜日に歩いています。気軽に参加ください。
 ※誰でも参加できます(小学生は保護者同伴です)

※今回は桜つつみ公園でお弁当を食べます。各自ご用意ください。

問 あいずみスポーツクラブ事務局

(☎692・5000)

県立テクノスクール訓練生募集

県立テクノスクール(阿南・西部)では今年10月入校の訓練生を募集します。
校名・募集訓練科

阿南テクノスクール O.A処理科
 西部テクノスクール 設備施工科
 申込期限 8月31日(金)

申込先 居住地を所管する各公共職業安定所

入校選考日 9月14日(金)
 問 阿南テクノスクール

(☎0884・26・0250)
 西部テクノスクール
 (☎0883・62・3067)
 県雇用能力開発課
 (☎621・2351)

または最寄りの公共職業安定所

海上保安大学校(平成20年4月入校)の学生募集

人事院と海上保安庁では、海上保安庁職員となる海上保安大学校(広島県呉市)の学生を募集します。

受験資格

昭和62年4月2日以降に生まれた者(平成20年4月1日現在で21歳未満)

受付期間

郵送または持参の場合
 8月30日(木)～9月11日(火)
 インターネットの場合
 8月30日(木) 午前9時から9月5日(水) 午後5時まで

自衛官募集中

| 募集種目 | 資格 | 受付期限 | 試験期日 | 合格発表 |
|----------|----------------|--------|---|---------------------------------------|
| 一般曹候補学生 | 18歳以上27歳未満 | 9月7日まで | 1次:9月17日 2次:10月5日～12日 (いずれかの1日) | 1次:10月1日 最終:11月14日 |
| 2等陸・海・空士 | 18歳以上27歳未満 | 年間を通じて | 受付時にお知らせします。 | 試験時にお知らせします。 |
| | | 9月7日まで | 9月25日 | 最終:11月16日 |
| 航空学生 | 高卒(見込含)21歳未満の者 | 9月7日まで | 1次:9月22日 2次:10月13日～18日 3次:(空)11月11日～12月7日 | 1次:10月5日 2次:11月1日 3次:平成20年1月25日 |

問 徳島募集案内所 (☎685・5306)

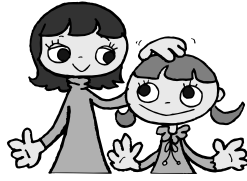
*募集要領など詳しくは徳島海上保安部HP (http://www.kaihano.mlit.go.jp/05kanku/tokushima/) を確認ください。

徳島海上保安部
(☎0885・33・2246)

相談

徳島子ども救急電話相談

受診した方が良いのか、様子を見ても大丈夫なのか、看護師や小児科医が電話でアドバイスをします。



相談番号 (☎局番なしの#8000)

または (☎621・2365)

相談日時

土・日曜、祝日、年末年始(12月29日～1月3日) 午後6時～11時

問 県保健福祉部医療政策課

(☎621・2212)

こころの相談窓口

●精神障害者の家族会・作業所について
地域活動支援センター

「特定非営利活動法人」
すみれ・あいずみ作業所

(☎693・0032)

●こころの病気・ストレス・悩みなど
保健センター (☎692・8658)

催し物・その他

西小学校 藍の作品展開催中



今年で6年目となる藍住西小学校児童の藍染め作品展が、8月24日(金)まで、役場1階の町民ホールで開催されています。ぜひご覧ください。

藍の館9月イベント案内



東小学校児童作品展覧会

日時 年9月1日(土)～27日(木)
文化教育支援事業の一環として子どもたちが自主的に描いた書画・工芸美

術などの力作を展示しています。ぜひご鑑賞ください。

問 藍の館 (☎692・6317)

退職金は国の制度で

中小企業退職金共済制度は、中小企業で働く従業員のための外部積立型の国の退職金制度です。掛金助成や税法上の優遇など、有利な特典がいっぱいです。安全・確実な中退共済制度をぜひご利用ください。

問 (独)勤労者退職金共済機構

中小企業退職金共済事業本部
(☎03・3436・0151)

図書館の行事

★おはなし会

・毎週日曜日 午後2時から

★あかちゃん絵本の読みきかせ会

毎月第2、第4水曜日

8月22日(水)、9月12日(水)

午前10時30分から

★井隈読書会

・9月6日(木) 午前10時から

〈9月の課題図書〉

「ニッポンが好きだから」

瀬戸内寂聴／櫻井よしこ著

●休館日

・毎週月曜日

問 図書館

(☎692・0070)



スタジアムに行こう!

○ホームゲームご案内

8月20日(月) 19:00～ vs 水戸ホーリーホック
8月30日(木) 19:00～ vs 愛媛FC

○試合会場 ポカリスエットスタジアム

あいずみ俳壇

山田民恵選

空青し 屋根覆うほど 柿若葉
 甥っ子の 膝のかさぶた 夏に入る
 お代り茶碗さしたす 豆の飯
 夏つばめ ひらり少女の 一輪車
 また来よと 千の手を振る 藤の花
 たまわりし 院の菖蒲湯 ひとり占め
 冷や酒は 身に悪しくとも 旅の宿
 新緑のや 鳥声変わる 九十九折
 新緑の ゆれに憩の 車いす
 公園の 草刈る人の 話し好き
 加章の 久し振りなる 青い空
 初蝉や

牧野ミキエ 小倉華衣 湯浅佐代子 吉田善子 安芸澄衣 生越茜 伊藤たつお 高塚富子 井上悦子 高岡アイ子 山田民恵

いきいきサロンのご案内

地域の皆さんが健康で活力ある生活を送れるよう、健康チェックや健康体操、お話、レクリエーションなどの内容で各地域老人憩の家で開催しますので、お気軽にご参加ください。

| 開催日 | 曜日 | 時間 | 場所 | 内容 |
|-------|----|-------------|----------|-------------------|
| 8月17日 | 金 | 午後1時30分～3時 | 東中富老人憩の家 | 健康チェック、郷土の歴史話 |
| 8月20日 | 月 | 午前9時30分～11時 | 住吉老人憩の家 | 健康チェック、阿波踊り体操、わなげ |
| 8月22日 | 水 | 午後1時～3時 | 徳命老人憩の家 | 健康チェック、阿波踊り体操カラオケ |
| 8月27日 | 月 | 午前9時30分～11時 | 乙瀬老人憩の家 | 健康チェック 楽しく筋力アップ体操 |
| 8月27日 | 月 | 午後1時30分～3時 | 奥野老人憩の家 | 健康チェック、紙芝居 |
| 9月3日 | 月 | 午後1時30分～3時 | 富吉老人憩の家 | 健康チェック、健康食について |
| 9月4日 | 火 | 午後1時30分～3時 | 西部老人憩の家 | 健康チェック 楽しく筋力アップ体操 |
| 9月10日 | 月 | 午前9時30分～11時 | 住吉老人憩の家 | 健康チェック、童謡 |
| 9月10日 | 月 | 午前9時30分～11時 | 乙瀬老人憩の家 | 健康チェック ストレッチ・輪投げ |
| 9月10日 | 月 | 午後1時30分～3時 | 奥野老人憩の家 | 健康チェック、転倒予防体操 |
| 9月10日 | 月 | 午後1時30分～3時 | 東部老人憩の家 | 健康チェック、歴史の紙芝居 |

年齢・住所に関係なく、ご都合のよい会場にお越しください。
 内容：健康チェック・(お話・体操・レクリエーション等)を行っています。
 ☎ 社会福祉協議会 (☎ 692・9951) 保健センター (☎ 692・8658)



こんにちは赤ちゃん 7月

おくやみ申し上げます

| (子の氏名) | (ふりがな) | (性別) | (父) | (母) | (住所) |
|--------|---------|------|-----|-----|----------|
| 木下 陽菜 | (はるな) | 女 | 貴広 | 由美 | 東中富字東傍示 |
| 田中 美遙 | (みはる) | 女 | 佳尚 | 美三子 | 住吉字乾 |
| 守本 明希央 | (あきお) | 男 | 隆史 | 彰子 | 徳命字名田 |
| 山室 夏韻 | (ないう) | 男 | 幸弘 | 麻衣子 | 矢上字原 |
| 加藤 咲乃 | (さくの) | 女 | 拓也 | 史 | 勝瑞字正喜地 |
| 滝本 怜音 | (れおん) | 女 | 大介 | 麻理子 | 勝瑞字正喜地 |
| 堤 ころ | (みゆう) | 女 | 広幸 | さよこ | 住吉字逆藤 |
| 土畑 敦嗣 | (あつし) | 男 | 浩章 | 美保 | 勝瑞字正喜地 |
| 湊川 快斗 | (かいと) | 男 | 忠 | かおり | 富吉字穂実 |
| 高岡 杏夢 | (あゆ) | 女 | 容平 | マリア | 乙瀬字青木 |
| 三浦 颯介 | (そうすけ) | 男 | 拓之 | 忍 | 徳命字元村 |
| 大塚 叶和 | (とわ) | 女 | 隆行 | 早苗 | 住吉字若宮 |
| 水村 樹莉斗 | (きりと) | 男 | 直樹 | 美樹 | 東中富字権現傍示 |
| 坂田 知咲都 | (ちさと) | 女 | 淳司 | 三保 | 富吉字中新田 |
| 中野 七海 | (ななみ) | 女 | 和仁 | 未知子 | 富吉字中新田 |
| 高岡 蓮士 | (れんじ) | 男 | 周平 | 侑子 | 徳命字元村 |
| 中岸 莉奏 | (りか) | 女 | 利彦 | 咲子 | 徳命字前須西 |
| 今田 蘭斗 | (らんとう) | 男 | 俊平 | 有沙 | 東中富字権現傍示 |
| 有井 漣 | (れん) | 男 | 仁志 | 美佳 | 勝瑞字成長 |
| 青木 孝太郎 | (こうたろう) | 男 | 梓 | 亜希 | 矢上字原 |
| 三原 咲良 | (さくら) | 女 | 敬史 | 真紀 | 奥野字矢上前 |
| 川上 大毅 | (たいき) | 男 | 泰弘 | 紗知 | 矢上字安任 |
| 北川 龍生 | (りゅうぎ) | 男 | 佳宏 | 真奈美 | 勝瑞字西勝地 |
| 梶本 政仁 | (まさと) | 男 | 浩之 | 潤子 | 矢上字安任 |
| 多田 悠希 | (ゆき) | 女 | 勝彦 | 美智代 | 勝瑞字西勝地 |
| 上野 凜奈 | (りんな) | 女 | 弘海 | 由美子 | 富吉字中新田 |
| 安達 奏風 | (かなた) | 男 | 竜矢 | 令子 | 東中富字直道傍示 |
| 岡 結那 | (ゆいな) | 女 | 亮介 | 実英 | 住吉字神蔵 |
| 大森 陽斗 | (はると) | 男 | 健司 | 久美 | 徳命字前須西 |
| 大栗 悠生 | (ゆうせい) | 男 | 直之 | 恵美 | 奥野字西中須 |
| 出口 海音 | (みお) | 女 | 伸樹 | 真里 | 富吉字富吉 |
| 林 沙紀 | (さき) | 女 | 真司 | 由美 | 奥野字矢上前 |
| 山田 翔斗 | (しょうと) | 男 | 和芳 | 恵美 | 徳命字前須西 |
| 柳樂 花怜 | (かれん) | 女 | 英彦 | 千晶 | 富吉字須崎 |

| (氏名) | (年齢) | (住所) |
|--------|------|----------|
| 金鈞 二郎 | 61歳 | 矢上字原 |
| 原 光雄 | 75歳 | 乙瀬字出来地 |
| 元原 トヨ子 | 87歳 | 乙瀬字中田 |
| 堀江 加代子 | 51歳 | 矢上字北分 |
| 松島 圭恵 | 72歳 | 勝瑞字東勝地 |
| 大田 シノブ | 78歳 | 住吉字逆藤 |
| 浜口 豊治 | 55歳 | 乙瀬字井利口 |
| 三木 ヨシエ | 95歳 | 勝瑞字正喜地 |
| 中野 眞弓 | 60歳 | 奥野字西中須 |
| 近藤 玉江 | 93歳 | 東中富字鎗場傍示 |
| 森内 明子 | 60歳 | 徳命字元村 |
| 和泉本ミツグ | 78歳 | 勝瑞字新田 |
| 島川 富喜 | 92歳 | 徳命字新居須 |

地域の子どもは、
 地域で守り育てましょう
 子どもは、私たちの宝です
 藍住町青少年健全育成会議
 藍住町民生児童委員協議会
 板野西部青少年補導センター

外国人の防災研修を開催

7月8日(日)、県立防災センターで外国人を対象に、日本での災害に関する知識を深め、防災への理解を深めてもらうため、藍住町と藍住町国際交流協会が共催で防災研修会を開催しました。

この研修会には町内在住の外国人17人が参加し、スクリーン映像による防災ガイダンスや、正しい消火器の使用方法を学びました。また、装置を使用した模擬地震や煙、風速30メートルの強風などの体験をしました。

自然災害は、そこに暮らす全ての人々にとっての共通の問題です。誰もが防災に取り組み、一体となって暮らしやすい地域づくりを行う必要があります。

いま、外国人に対する通訳や情報提供を円滑に行う体制づくりが急がれています。

皆さんも災害から大切な命、家族を守るため、防災研修などには積極的に参加してください。



| 記事名 | 確認 | | 先 | | |
|-------------------|-------|----------|-------|----------|--------|
| | 担当課 | 電話番号 | HPの掲載 | AIテレビの放送 | 掲載ページ |
| 「おどる国文祭」イベント入場整理券 | 教育委員会 | 637・3128 | ○ | | 2・3ページ |
| 環境ボランティア員募集 | 生活環境課 | 637・3116 | | ○ | 6ページ |

| | | | |
|--------|--------|--|---|
| まちの情報は | 広報あいずみ | 毎月15日新聞折り込みで | 広報あいずみは、新聞折り込み・郵送でお届けしています。 もし、ご近所で広報が届いていないお宅がありましたら企画調整課(☎637・3124)までお知らせください。 |
| | AIテレビ | 1日6回(AIタウン情報) | |
| | 町政だより | 毎月第1木曜日徳島新聞に掲載 | |
| | ホームページ | URL http://www.town.aizumi.tokushima.jp E-mail aizumi@town.aizumi.tokushima.jp | |




じびいんこうか たなもと耳鼻咽喉科 クリニック

TEL 088-683-3987 (サンキューハナ)
マルナカ成長店 南200m エネオス はこちら

診療科目：耳鼻咽喉科 アレルギー科 気管食道科 小児科

| 診療時間 | 月 | 火 | 水 | 木 | 金 | 土 |
|-------------|---|---|---|---|---|---|
| 8:45~12:00 | ○ | ○ | / | ○ | ○ | ○ |
| 14:30~18:30 | ○ | ○ | / | ○ | ○ | / |

携帯電話 インターネットから順番予約 get1052@paa.jp ^空メール
お盆休み 8月13(月)14(火)15(水)日



増田クリニック

TEL:088-693-3020
藍住町役場東500m

●診療科目：内科・循環器科・心臓血管外科

| 診療時間 | 月 | 火 | 水 | 木 | 金 | 土 |
|--------------|---|---|---|---|---|--------|
| 午前9:00~12:30 | ○ | ○ | ○ | ○ | ○ | ○ |
| 午後2:30~6:30 | ○ | ○ | ○ | / | ○ | 5:30まで |

心も体も再起動……三食“仲間”つき！

熟生の活動記録をホームページに掲載。

脱・ニート引きこもり！

■「9月生」訓練スタート9/1(土)～ 訓練期間は3カ月間
■説明会 随時開催中 ※詳しくは、ホームページで！

◆お問合せ・お申し込みは

運営本部 TEL.088-692-0713

受付時間/平日 午前10時～午後8時(他の時間帯は090-5713-1721横山まで)
<http://shikoshin.com/> 団体名/四国進学会株式会社

E-mail: jiritujuyuku@shikoshin.com

この広報紙は古紙配合率100%再生紙を使用しています。